

Gente

AÑO 18, NÚMERO 725
DEL 19 AL 26 DE ENERO DE 2024

madri

GETAFE

MUYFAN | ENTREVISTA | PÁG. 12

"Nunca se cumplen todos los sueños"

El artista madrileño **Marwán** celebra sus 20 años en la música con un disco y una gira que hará parada en **Inverfest** el 2 de febrero



Libros Compra-Venta

Con su pedido obtendrá un 10% de descuento con el código **ALCANAGEN**

Antiguos y Modernos



COMPRAMOS LIBROS Y BIBLIOTECAS A DOMICILIO
Hacemos envíos a todo el mundo

www.librosalcana.com
✉ info@libros-antiguos-alcana.com

☎ 912 204 263 - 📞 629 240 523 - 📠 617 335 988
C/ Marqués de Viana, 52 - 28039 Madrid 📍 Tetuán

ACTUALIDAD | PÁG. 4

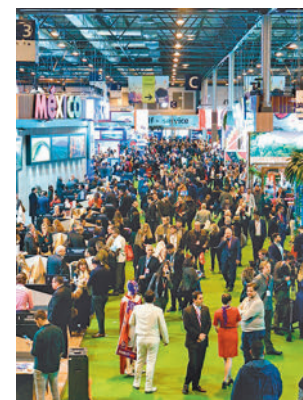
Nuevo choque de Ayuso con Moncloa por los migrantes

La presidenta regional exige al Gobierno central un plan para las personas llegadas desde Canarias tras una reyerta en Alcalá

ACTUALIDAD | PÁG. 3

Fitur recupera el esplendor previo a la pandemia

La Feria Internacional del Turismo se celebrará en Ifema entre el 24 y el 28 de enero



COMUNIDAD DE MADRID

GETAFE | PÁG. 8

El paso peatonal estará listo en abril

La Comunidad de Madrid prevé que las obras del puente sobre el Arroyo Culebro de la carretera autonómica M-301 dañado por la DANA de septiembre y la borrasca Aline, cuadruplica su longitud, una vez acaben los trabajos ● Se repondrá también el carril bici que quedó inutilizado

¿Problemas capilares?

Recupera el bienestar de tu cabello sin injertos ni dolor.

📍 C/ Hospital de San José 19, 28901 Getafe

BAJA DENSIDAD CAPILAR

CASPA Y/O PICORES

PÉRDIDA DE CABELLO

Bajoero
crioterapia capilar



centrosbajocero.es
Escanea este código QR con tu móvil o llámanos al:
616 879 374
91 941 42 11

solicita ya tu **DIAGNÓSTICO GRATUITO**





LA FRASE

“La subida del SMI beneficia a 1 de cada 7 asalariados”

Yolanda Díaz

La ministra de Trabajo afirma que “nadie que trabaje a jornada completa en España puede cobrar menos de 1.134 euros mensuales en 14 pagas”.

LA CIFRA

32

Años dando ejemplo

España lleva más de tres décadas como líder mundial en trasplantes. En 2023, además, estableció un nuevo récord con 5.861, con una media de 16 trasplantes diarios.

EL PERSONAJE



González, azote de Sánchez

El expresidente del Gobierno considera que la salud constitucional se ve amenazada por asuntos como la Ley de Amnistía.

EDITA:
GENTE EN MADRID, S.L.

EDITOR:
FERNANDO IBÁÑEZ

COORDINADORES DE REDACCIÓN:
FRANCISCO QUIRÓS
JAIME DOMÍNGUEZ

FOTOGRAFÍA:
CARLA FLECHA

JEFE DE MAQUETACIÓN:
CARLOS ZUGASTI

MAQUETACIÓN:
ENRIQUE ALONSO

JEFE DE MARKETING:
RAFAEL VARA

COORDINADORA DE PUBLICIDAD:
ANA SÁNCHEZ

DISEÑO GRÁFICO:
PATRICIA MARTÍNEZ

DPTO. COMERCIAL:
ÓSCAR BALLESTEROS
RAFAEL GARCÍA
PACO MARTÍN
ALBERTO REBOLLEDO

REDACCIÓN:
CONDE DE PEÑALVER, 17
1A PLANTA
28006, MADRID

TELÉFONO:
91 369 77 88

PUBLICIDAD:
comercial@genteenmadrid.com

TELÉFONO:
663 56 77 17

CONTROLADO POR:



EL PERIÓDICO GENTE NO SE RESPONSABILIZA NI SE IDENTIFICA CON LAS OPINIONES QUE SUS LECTORES Y COLABORADORES EXPONGAN EN SUS CARTAS Y ARTÍCULOS



La actriz Itziar Ituño

EL APUNTE

Auge y esplendor de la cultura de la cancelación

Puede que usted se haya sentado en los últimos tiempos a ver la serie ‘Berlín’, una precuela de la exitosa ‘La casa de papel’, y que haya admirado la labor interpretativa de Itziar Ituño. A lo largo de esta semana se ha hablado, y mucho, de la actriz de Basauri, pero no por cuestiones relacionadas con trayectoria profesional. Su participación en una manifestación celebrada en

Bilbao para pedir la aplicación de la política penitenciaria ordinaria a los presos de ETA ha supuesto un punto de inflexión. A las críticas (algunas acompañadas de insultos) en redes sociales se unieron posteriormente la retirada de unas campañas publicitarias de BMW e Iberia.

Este es solo un ejemplo más de la cultura de la cancelación, un asunto que suscita un debate ético con muchas aristas: ¿se puede disociar la labor profesional de alguien de sus opiniones personales? La respuesta quizás este alejado del blanco o el negro y se acerque más a los grises. En relación a esto aportaba un poco de luz la directora de cine Isabel Coixet en una columna de opinión en El País. En una comida con Gérard Depardieu descubrió que el actor que tanto admiraba tenía conductas de lo más reprochables. “Hemos preferido a veces mirar hacia otro lado”, lamentaba Coixet.

LA FOTO DE LA SEMANA



Adiós al símbolo de la bonanza de Ciudadanos

El puente de Ventas separa la famosa plaza de toros madrileña del inmueble que en 2015 escogió Ciudadanos como sede. Ahora, el edificio, que consta de cinco plantas y numerosas plazas de garaje en sus dos sótanos, se alquila a razón de 62.820 euros al mes.

EL SEMÁFORO



Otro toque de atención a la Ley de Amnistía

Un segundo informe de los letrados del Congreso incide en las dudas de constitucionalidad de la Ley de Amnistía que tramita la Cámara y ve indeterminación en el ámbito de aplicación.



Culpable, pero sin pisar la cárcel

El Juzgado Penal 25 de Barcelona ha condenado a la extenista Arantxa Sánchez Vicario a dos años de prisión, que no cumplirá a condición de no reincidir, por alzamiento de bienes.



Bayona no deja fríos a los espectadores

‘La sociedad de la nieve’ ya se ha convertido en una de las películas en habla no inglesa más vistas de la historia del servicio de streaming de Netflix, pocas semanas después de su estreno.



@gentedigital

Fitur espera recuperar este año las cifras prepandemia

La Feria Internacional de Turismo se celebra en Ifema entre el 24 y el 28 de enero ● Se calcula que pasarán 150.000 profesionales y 100.000 personas de público en general

GENTE
@gentedigital

La Feria Internacional de Turismo (Fitur), que se celebra del miércoles 24 al domingo 28 de enero en Ifema Madrid, alcanza este año su 44 edición recuperando las cifras de asistencia y exposición anteriores a la pandemia de covid-19 para consolidar la fuerte recuperación del sector a nivel mundial.

Así lo aseguran sus organizadores, que calculan que pasarán 150.000 profesionales entre miércoles y viernes, igualando la cifra de la edición de 2020, y 100.000 asistentes de público general du-

rante el fin de semana. La feria reunirá en total a 8.500 participantes con presencia de todas las comunidades autónomas, de empresas y destinos de 152 países, 90 de ellos con representación oficial internacional, y 806 expositores titulares que desplegarán su oferta a lo largo de 9 pabellones, uno más que en la feria de 2023.

Para el director general de Ifema Madrid, Juan Arrizabalaga, estas cifras "reflejan el crecimiento del sector turístico a nivel global y su esfuerzo por consolidarse". "Fitur se posiciona como la primera feria en número de participantes y asistentes", ha añadido. Se estima que todo este

1.500 METROS

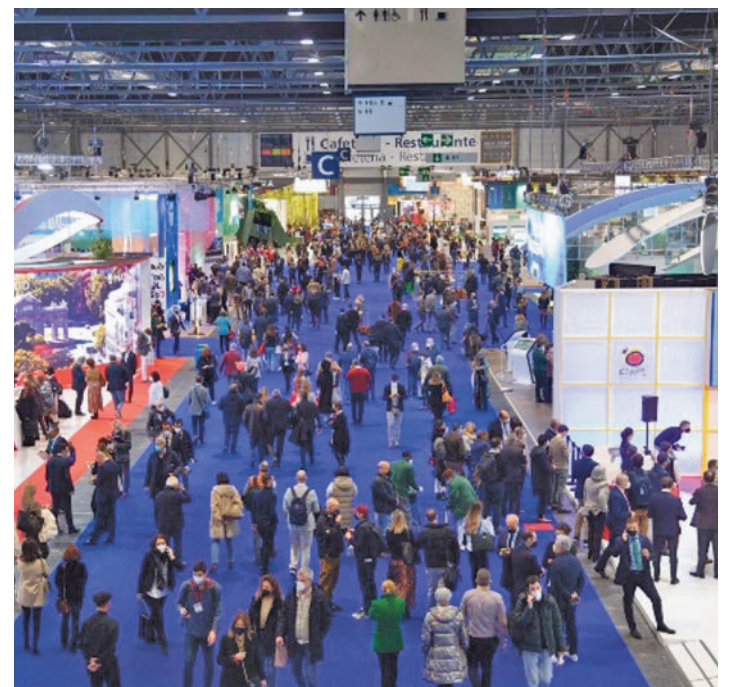
Madrid se presenta con reciclaje

La Comunidad de Madrid presentará este año su oferta turística, cultural y de ocio en un stand con una superficie de casi 1.500 metros cuadrados. Será un espacio construido con materiales 100% reutilizables, con elementos fabricados con compactado de papel reciclado procedente de las distintas plantas de la región.

movimiento de llegadas a Fitur genere un impacto en la economía madrileña de 430 millones de euros, incidiendo en sectores como el transporte, hotelería, restauración, comercio, ocio y cultura.

Ecuador

Por su parte, Ecuador, 'País Socio Fitur 2024', presentará su oferta turística, rica en diversidad geográfica, cultural y una robusta conectividad aérea en España. Su stand en el pabellón 3 reflejará su tradición y albergará una variedad sensorial en la que descubrir la naturaleza y cultura del país apoyada por la campaña 'Time to Reset in Ecuador'. Debido a la situación de inseguridad que asola el país



Una edición anterior de Fitur

FITUR DEJARÁ
430 MILLONES DE
EUROS EN LA
ECONOMÍA DE
LA REGIÓN

en las últimas semanas, el país latinoamericano lanzó un mensaje de normalidad para los turistas que tienen previsto visitar el país en los próximos días, animando a los viajeros a mantener sus planes pese a los últimos incidentes violentos que sucedido.

CAMINO A CASA

¡LIQUIDACIÓN TOTAL!

DECIMOS ADIÓS
DEFINITIVAMENTE

A NUESTRA TIENDA
CTRA. TOLEDO Km19.

A precio de coste o menos

La natalidad sube y la mortalidad baja en la región

E.P.

La Comunidad de Madrid ha registrado un incremento del 2,42% en las cifras de estimación de nacimientos relativos al mes de noviembre, cuando se alcanzaron los 4.415 natalicios, lo que eleva el acumulado hasta el undécimo mes del año a 47.870, según las cifras publicadas este miércoles por el Instituto Nacional de Estadística (INE). Por su parte, en el conjunto del país los nacimientos han caído un 2,16% en noviembre respecto al mismo mes del 2022, con un total de 27.507 y un acumulado de 294.856 en lo que va de 2023.

En comparación con los datos de 2019, el año anterior a la pandemia, se observa un descenso de nacimientos que, en el acumulado a octubre de 2023, se ha situado en el 6,88% en Madrid, por debajo de la media nacional, que cae por encima del 10,53%.

Menos muertes

Por su parte, la mortalidad cayó en la región un 7,02% de enero a diciembre de 2023, con un acumulado total de 47.402 defunciones, mientras que en el mismo periodo de 2022 se registraron 50.979, descenso más acusado que la media nacional con una disminución del 5,85% en España, que llegó a los 433.533 finados en 2023.

En comparación con 2019, Madrid registra un leve incremento de la mortalidad (0,79%), cuando en España ha subido un 4,49%.

GENTE

@gentedigital

La reyerta que se produjo en Alcalá de Henares entre algunos de los migrantes llegados desde Canarias a un cuartel de esta localidad ha provocado el enésimo enfrentamiento entre la Comunidad de Madrid y el Gobierno central. La presidenta regional, Isabel Díaz Ayuso, se trasladó este miércoles a la ciudad complutense para celebrar allí el Consejo de Gobierno y exigir al Ejecutivo de Pedro Sánchez un plan capaz de “suministrar servicios públicos y atención” ante la “tremenda oleada de personas que utiliza Canarias como puerta de entrada” a Europa, en vez de enviarlos “por la noche” y “de tapadillo” a la Península.

“No podemos desatender a las personas que se juegan a la vida para llegar a nuestro país ni podemos ser cómplices del negocio despiadado e inhumano de las mafias que trafican con ellas”, insistió Ayuso, que señaló que la situación con la inmigración empieza a ser “ya insostenible”.

Acusaciones

Ayuso ha hecho balance de la situación de Alcalá de Henares. En el municipio han llegado más de 1.200 personas, “una cifra que no deja de crecer”, y en el centro de acogida que ha dispuesto el Gobierno “ya se han producido varias reyertas graves, incluidas algunas protagonizadas por personas que ya han estado detenidas por la Policía Nacional”, así como ha habido “agresiones sexuales a algunas mujeres del municipio, según han denunciado”.

Díaz Ayuso exige un plan ante la “tremenda oleada” de migrantes

La presidenta critica que el Ejecutivo central los lleve “de tapadillo” a lugares como Alcalá, donde se ha producido una reyerta • También indicó que se habían denunciado agresiones sexuales, algo que el Gobierno niega



Isabel Díaz Ayuso y su equipo de Gobierno, en Alcalá de Henares

TRES HERIDOS

El suceso que abrió la polémica

La Policía Nacional detuvo a tres personas tras una reyerta entre dos grupos de migrantes marroquíes y subsaharianos en el parque de La Tirolina de Alcalá. Además, seis personas resultaron heridas, una de ellas de gravedad. Por causas que están siendo investigadas, los tres marroquíes atacaron a los subsaharianos con barras metálicas.

“Se producen peleas dentro y fuera del centro. Se ha detectado también un brote de sarna, del que se ha hecho cargo la Comunidad de Madrid para tratar a ocho inmigrantes, y evitar que se propague a los demás y, por tanto, protegerles. Faltan recursos sanitarios en este centro”.

El delegado del Gobierno en Madrid, Francisco Martín,

negó que se hubieran cometido agresiones sexuales por parte de estos migrantes. Añadió que es de “extrema gravedad mezclar migración con inseguridad”. “Lo que dijo la presidenta no tiene nada que ver con la realidad, ni con la objetiva ni con la subjetiva. No están acreditados por los datos”, apuntó el representante gubernamental.

Madrid aumentó sus donaciones y trasplantes de órganos en 2023

Un total de 344 personas ayudaron a salvar vidas de manera desinteresada • Se han batido récords en las operaciones de pulmón y de riñones

REDACCIÓN

La Comunidad de Madrid aumentó un 30% las donaciones de órganos en 2023, periodo en el que se incrementaron todos los tipos de trasplante de órgano sólido, con récords históricos en pulmón, con

117 casos (+19,5%), y renal, llegando a 452 (+1%). En el caso del de hígado, la subida es de un 8%. Un total de 344 personas donantes han contribuido este año a salvar vidas de manera altruista en la región.

El balance refleja un 22% más de donaciones en muerte encefálica (hasta 139 personas) y un crecimiento del 26,5% en asistolia controlada (119). La mejora también se ha producido en la categoría de donante vivo, que sube un 55%, con 83.

Baja mortalidad

Según los últimos datos del Instituto Nacional de Esta-

dística (INE) de 2023, Madrid tiene la tasa más baja de mortalidad de toda España, así como en realidades que constituyen fuentes habituales para la donación, como son los accidentes de tráfico o patologías cerebrovasculares.

En total, la Comunidad ya suma 21.045 trasplantes realizados desde que se dispone de datos en 1990, gracias a la labor de los equipos profesionales de la sanidad pública madrileña, coordinados por la Oficina Regional de Trasplantes (ORCT) y la Organización Nacional (ONT).



Trasplante en la Comunidad de Madrid

MURPROTEC®

Tratamientos definitivos contra la humedad

Cuidando de tu hogar, cuidamos de ti
**Cuando tu casa y tú vivís
100% sin humedades,
os cambia la cara**



-  CONDENSACIÓN
-  CAPILARIDAD
-  FILTRACIONES

- 
- 
- 
- Empresa líder del sector con certificación ISO 9001

Delegaciones Murprotec en: España, Portugal, Francia, Bélgica, Holanda, Italia, Suiza y Luxemburgo

Más de
65
AÑOS DE EXPERIENCIA
DESDE 1954



Solicita tu diagnóstico gratuito, personalizado, in situ y sin compromiso

900 30 11 30
www.murprotec.es



La batería y el motor son dos de las partes que más sufren en invierno

MOTOR | MANTENIMIENTO

El frío invernal es uno de los peores enemigos de nuestros coches

La batería, el parabrisas y los líquidos son las partes de los vehículos más afectadas por las bajas temperaturas que llegan en estos meses

POR GENTE (@gentedigital)

MOVILIDAD | VEHÍCULOS

Los patinetes eléctricos también son para el frío

Ponerse guantes para conducir bien y adaptar la velocidad a las condiciones más extremas de la vía son algunas de las recomendaciones

El patinete eléctrico se ha convertido en una de las formas de transporte urbano más populares de los últimos años, incluso en los meses de invierno. Para evitar sustos en esta época, una de las claves

es salir bien abrigado. Es esencial que las manos estén protegidas a la hora de conducir y frenar cuando sea necesario. En el caso del gorro, es recomendable dejar espacio suficiente para incluir el



Patinete eléctrico

las bajas temperaturas y es necesario que estén en perfecto estado para hacer frente a las condiciones climatológicas adversas. Los parabrisas y cualquier elementos eléctrico también sufren con el frío.

● A cubierto

Lo ideal es estacionar el vehículo en un recinto cerrado por la noche como puede ser un garaje para evitar al máximo las bajas temperaturas. Si no hay otra opción que dejar el vehículo en la calle, se recomienda cubrirlo con fundas específicas, sobre todo en las noches más frías.

● Parabrisas

Hay que contar con el equipamiento necesario para quitar el hielo del parabrisas (descongelador de parabrisas y una rasqueta de plástico) y es recomendable que las escobillas no queden en contacto con el parabrisas durante la noche. Se puede colocar una sábana, cartón o una semifunda que cubra todas las ventanillas.

● Arranque

A la hora de arrancar, se aconseja dejar el motor arrancado durante unos segundos para que todos los líquidos circulen y cojan temperatura. Se recomienda también comprobar el buen funcionamiento del climatizador. Es muy importante para garantizar una óptima temperatura dentro del vehículo y desempañar los cristales, así como no dejar estacionado el vehículo durante un tiempo prolongado, ya que esto también afecta a la batería y al sistema electrónico.

Los meses de enero y febrero son los más fríos del año, y por lo tanto aquellos en los que más pueden sufrir nuestros vehículos. El coche debe estar en perfectas condiciones para hacer frente a las adversidades climatológicas propias del invierno.

A las bajas temperaturas hay que sumar la lluvia, la nieve, el hielo o el viento propio de esta estación. Sin embargo, hay ciertos componentes del automóvil que sufren más con el frío y, por lo tanto, se les debe prestar especial atención.

El primero de ellos es la batería. La demanda de energía es mayor en invierno y puede dejar de funcionar, lo que hará que el coche le cueste arrancar o incluso que no pueda hacerlo. A continuación llegan los líquidos, especialmente el refrigerante o anticongelante, el aceite y el

líquido limpiaparabrisas. Es importante utilizar productos específicos para el frío para que, llegado el momento, no se congelen y puedan ser efectivos. Hay que tener en cuenta el importante papel que desempeña el líquido anticongelante. Su trabajo es conseguir la temperatura óptima para el buen funcionamiento del motor.

Los neumáticos también se pueden ver afectados por

líquido limpiaparabrisas. Es importante utilizar productos específicos para el frío para que, llegado el momento, no se congelen y puedan ser efectivos. Hay que tener en cuenta el importante papel que desempeña el líquido anticongelante. Su trabajo es conseguir la temperatura óptima para el buen funcionamiento del motor.

casco. También llevar ropa reflectante por la mayor oscuridad.

Aunque la velocidad máxima es de 25km/h, con la lluvia, la nieve y las heladas se recomienda ir más despacio y adaptarse a las condiciones de la vía.

Frenos y faros

Comprobar los frenos y los faros del patinete es otra de las claves en invierno, así como aparcarlo de manera correcta para evitar que moleste a otros vehículos y provoque un accidente.



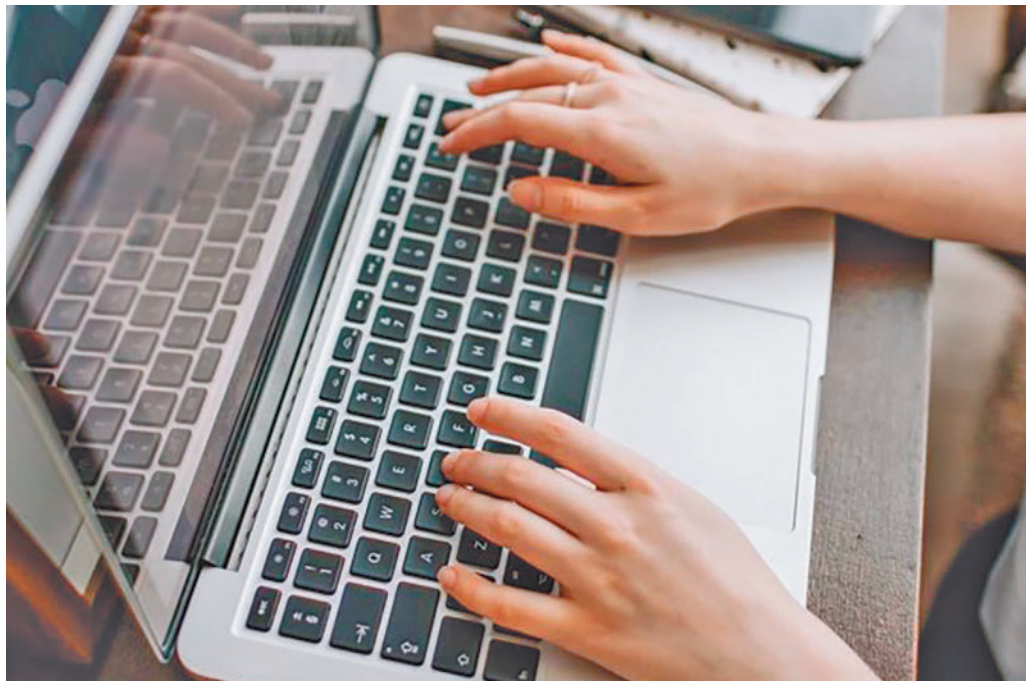
Menos Internet para el nuevo año

Casi la mitad de los españoles se propone cambiar sus hábitos digitales durante los próximos meses ● Hacer una desintoxicación de los dispositivos o no dormirse mientras se usa el teléfono móvil son algunos de los más destacados

GENTE
@gentedigital

Los españoles son conscientes de que dedican una parte importante de su tiempo al día a navegar por Internet, y por ello cerca de la mitad se ha propuesto introducir cambios significativos en sus hábitos digitales en este año.

En concreto, un estudio realizado por la empresa especializada en seguridad digital Kaspersky señala que un 42% de los encuestados se han planteado esta cuestión de cara al Año Nuevo. Entre los principales propósitos digitales, destaca hacer una desintoxicación digital reduciendo el tiempo de pantalla como parte de su rutina (25%). Le sigue utilizar con-



Muchos españoles se plantean sus hábitos digitales con el nuevo año

traseñas más seguras (13%), recurrir a Internet para sacar más rentabilidad al dinero (9%), ser más consciente de los enlaces en los que hacen clic (6%) y no dormirse usando el 'smartphone' (7%). Si se atiende a los propósitos más específicos para mejorar la seguridad y privacidad 'online', entonces buscan mejorar la gestión del correo electrónico (18%) y hacer más copias de seguridad (12%).

Evaluar

"Pasamos más tiempo que nunca en Internet y, al igual que nos gusta evaluar y ajustar constantemente nuestra vida real para ser más felices y saludables, es lógico que hagamos lo mismo con nuestra vida online", señala la analista principal de seguridad de Kaspersky, David Emm.

El informe también destaca la búsqueda del bienestar. En este sentido, el 9% afirma que dejará de seguir en las redes sociales a personas y grupos que no les hacen sentir felices, y el 12% que aumentará el uso de aplicaciones que ayude a monitorizar la actividad física y el sueño u ofrezcan guías de meditación.

25%

Reducir tiempo
Uno de cada cuatro encuestados quiere limitar su exposición a las pantallas

13%

Contraseñas
Se plantean cambiar y hacerlas más seguras para evitar robos de identidad

La firma de ciberseguridad insta a prestar atención a la seguridad de los dispositivos como móviles, ordenadores o tabletas, especialmente de aquellos que se usen para las operaciones bancarias o los pagos 'online'.

¿Molestias intestinales recurrentes?

Por qué no debería ignorar estos síntomas

Se estima que en España cerca del 20% de la población padece regularmente de diarrea, dolor abdominal, flatulencia o estreñimiento. Lo que muchos no saben: si las molestias se producen de forma recurrente, suele esconderse el síndrome de colon irritable detrás. En este caso, un producto sanitario desarrollado y probado para combatir estos síntomas (Kijimea Colon Irritable PRO, disponible en farmacia) puede ayudar.

Lo que revela la ciencia

Hoy en día, los científicos parten de la base de que una barrera intestinal dañada suele ser la causa de las dolencias intestinales

recurrentes. Incluso la más mínima lesión en la barrera intestinal puede hacer que los agentes patógenos y las sustancias nocivas penetren en la pared intestinal, irriten el intestino y causen inflamación. Las consecuencias son múltiples: diarrea recurrente, a menudo acompañada de dolor abdominal, flatulencia y, a veces, estreñimiento.

Basándose en estos resultados, los investigadores han desarrollado el producto sanitario Kijimea Colon Irritable PRO. Las bifidobacterias únicas de la cepa HI-MIMBb75 (contenidas exclusivamente en Kijimea Colon Irritable PRO) se adhieren a las zonas dañadas de la barrera intestinal,

como un parche protector. La idea es que, bajo este parche, la barrera intestinal puede regenerarse, las molestias intestinales pueden desaparecer.

Lo que demuestra un estudio

Un estudio a gran escala sobre el colon irritable ha demostrado recientemente la eficacia de Kijimea Colon Irritable PRO para tratar la diarrea, el dolor abdominal, la flatulencia y el estreñimiento.

El factor decisivo: la calidad de vida de los afectados también mejoró significativamente, por lo que lo recomendamos. Pruebas científicas concluyentes para una dolencia real muy común.

Prevalencia: casi uno de cada cinco sufre de colon irritable

Síntomas típicos: diarrea, dolor abdominal o flatulencia

Ayuda eficaz: Kijimea Colon Irritable PRO, disponible en farmacias

Anunciado en TV

En su farmacia:
Kijimea Colon Irritable PRO
(CN-195962.1)

www.kijimea.es

Para el tratamiento del colon irritable con sus síntomas característicos como estreñimiento, diarrea, dolor abdominal, flatulencia e hinchazón abdominal.
Producto sanitario

Kijimea Colon Irritable PRO cumple con la normativa vigente sobre los productos sanitarios. Se requiere un primer diagnóstico médico del colon irritable. CPSP21233CAT



El consejero de Vivienda, Transportes e Infraestructuras, Jorge Rodrigo, durante la visita a la zona COMUNIDAD DE MADRID

El puente sobre el Arroyo Culebro finalizará en abril

Esta infraestructura, dañada por las lluvias de la DANA y la borrasca Aline, cuadruplicará su longitud pasando de los cinco a los 20 metros ● En noviembre se aprobó de urgencia una inversión de 2 millones de euros para llevarlo a cabo

INFRAESTRUCTURAS

GENTE
@gentedigital

Las fuertes lluvias de la DANA del pasado mes de septiembre, así como la posterior borrasca Aline que dejaron fuertes precipitaciones sobre la zona, produjeron importantes daños en el puente sobre el

Arroyo Culebro de la carretera autonómica M-301 en Getafe, que ahora la Comunidad de Madrid trata de solventar poniendo abril como fecha de fin de las obras. Unas intervenciones que fueron aprobadas de emergencia en el mes de noviembre bajo una inversión de 2 millones de euros repartidos en tres contratos: uno referido a los trabajos propiamente dichos, otro destinado a la dirección

y asistencia técnica y un tercero relativo a la coordinación de seguridad y salud.

Tramo

Concretamente, las tareas consisten en la demolición y construcción de esta vía que comunica San Martín de la Vega con la M-50, Perales del Río (Getafe) y la A-4 por San Cristóbal de los Ángeles. Además, con la culminación de los trabajos en la zona, se re-

SE REPONDRÁ
TAMBIÉN EL
CARRIL BICI QUE
HABÍA QUEDADO
INUTILIZADO

pondrá también el tramo de carril bici que había quedado inutilizado durante estos meses permitiendo de nuevo su uso a los ciclistas que habitualmente transitan el lugar.

Precisamente el consejero de Vivienda, Transportes e Infraestructuras, Jorge Rodrigo, que visitó la zona, hizo referencia a este punto insistiendo en que van a “perfeccionar” dicho carril bici que une los municipios colindantes “con el fin de mejorar la movilidad no solo ciclista sino también de todos los automóviles”. En cuanto al puente, una vez finalice todo, “dispondrá de una longitud de 20 metros”, según aseguró Rodrigo.

MÁS INFORMACIÓN

gentedigital.es

Toda la actualidad de Getafe, en nuestra página web

La Policía Local retira 405 juguetes por deficiencias

SEGURIDAD

REDACCIÓN

La Policía Local de Getafe ha retirado de las tiendas 405 juguetes por diferentes irregularidades, tras el despliegue de efectivos de seguridad realizado con motivo del Plan de Navidades Seguras, por deficiencias en el etiquetado o por estar incluidos en la red de alertas.

Cuando un producto no cumple con todos los estándares de seguridad, se incluye en la red de alertas que los diferentes organismos oficiales ponen a disposición de los consumidores para este fin, recogiendo el Ministerio de Sanidad, Consumo y Bienestar Social en su web todas las alertas de productos peligrosos a nivel estatal, con un buscador que filtra por año y comunidad autónoma notificante.

Navidades seguras

En el Plan de Navidades Seguras, también se ha identificado a un total de 456 personas y 317 vehículos, y se han realizado 11 revisiones a transportes públicos, saldadas con 21 multas por sustancias estupefacientes.

Asimismo, se han llevado a cabo 15 revisiones de centros comerciales y hasta 65 actuaciones en calles céntricas y espacios públicos, de las que se han producido 4 denuncias por tenencia de sustancias estupefacientes y 20 inspecciones en áreas industriales.

Menores de la localidad reciben pulseras TEA

Cada pulsera lleva un código asociado a un usuario y, además de sus datos personales y de sus tutores, incluye una serie de instrucciones

SEGURIDAD

REDACCIÓN

Cuarenta niños y jóvenes de Getafe ya disponen de las pulseras destinadas a las personas con Trastornos del Espectro Autista (TEA) que les permitirán poder pasear por

el municipio de una forma más autónoma y segura, y con mayor tranquilidad para sus familias.

Se trata de una iniciativa impulsada desde el Ayuntamiento que se puso en marcha en el año 2018, y que se ha mantenido activa permanentemente con nuevas en-



Una pulsera TEA AYTO DE GETAFE

tregas, incorporando más usuarios al programa.

Datos

Cada pulsera lleva un código asociado a un menor, y además de sus datos personales y de sus tutores para una rápida localización, incluye una serie de instrucciones sobre el modo de proceder y actuación policial en función de las diferencias funcionales del niño o la niña hasta la entrega a sus responsables.

Once trabajadores firman sus contratos indefinidos

EMPLEO

REDACCIÓN

Hasta once trabajadores de la Empresa Municipal de Limpieza, LYMA, han pasado de temporales a indefinidos tras firmar esta semana sus contratos.

El objetivo de estas contrataciones, según han puntualizado desde la Adminis-

tración local, es el de mejorar tanto las condiciones de los contratos de los empleados, como también los servicios donde desarrollan su labor desde hace al menos dos años. Esta conversión se ha podido realizar gracias “a los buenos informes” recibidos por los responsables de los servicios, “garantizando el buen hacer y desempeño de los mismos”.

Abierta la convocatoria para optar a los huertos urbanos

Los ciudadanos podrán usarlos y cultivarlos durante un máximo de tres años

AGRICULTURA

GENTE @gentedigital

Verduras, hortalizas, frutas o hierbas que van de la tierra a la mesa es lo que podrán tener durante un máximo de tres años los vecinos de Getafe a quienes se les conceda uno de los 37 huertos urbanos ubicados en Los Molinos, lo que les permitirá cultivar sus propios alimentos.

El Ayuntamiento abre ahora la convocatoria para optar a uno de ellos, una vez finalizada la concesión anterior.



Huertos urbanos en Los Molinos

Los interesados que cumplan los requisitos podrán presentar su solicitud hasta el mismo 26 de febrero. Las inscripciones han de entregarse debidamente firmadas y adjuntando la documentación adicional exigida.

Características

Se trata de parcelas de uso individual de 36 m2, además de una de 646 m2 de uso colectivo. Cuentan con cerramiento individual, caseta para aperos y zonas comunes para el fomento de la convivencia.

El riego se hará por goteo en base a la agricultura ecológica y el ahorro de agua, y deberán ser autogestionados a través de una Comunidad de Adjudicatarios.

MÁS INFORMACIÓN

gentedigital.es
 Toda la actualidad de Getafe, en nuestra página web



Ganadores del Premio Puchero en 2023 ACOEG

Los XII Premios Puchero arrancan este viernes 19

GASTRONOMÍA

REDACCIÓN

La XII edición de los Premios Puchero de Getafe se celebrará durante tres fines de semana, del 19 de enero al 4 de febrero, organizada por la Agrupación de Comerciantes y Empresarios de Getafe (ACOEG), con el patrocinio y colaboración del Ayunta-

miento y la empresa municipal Getafe Iniciativas (GISA).

En total, participarán hasta 49 establecimientos de la localidad en los que los ciudadanos tendrán ocasión de degustar a "un módico precio" de 2,60 euros, "una enorme variedad" de especialidades culinarias, donde "la apuesta por la calidad y la innovación estarán presentes", según han precisado.

La empresa pública reparte sal en las vías por las heladas

SEGURIDAD

REDACCIÓN

La empresa pública de limpieza LYMA está repartiendo desde hace unas semanas parte de los 20.000 kilos de sal que tiene en dependencias por toda la ciudad, ante las posibles heladas o nevadas que puedan producirse.

Para ello se han establecido, junto a Policía Local, diferentes puntos prioritarios, teniendo especial cuidado con los accesos de la pasarela al hospital, así como las pasarelas de la carretera de Toledo, las entradas a centros de salud y los accesos a los centros de enseñanza. Además, se dejan en previsión 90 toneladas de sal cada 24 horas en las instalaciones de LYMA para darles uso en caso de necesidad, y se provee de sal a los servicios de emergencias.



Dr. NASIMI
CLINICAS DENTALES

Clínica Getafe

c/ Ramón y Cajal 16
 914 185 300 690 880 270
getafe@clnicasdoctornasimi.com

Clínica Alcorcón

c/ Mayor 63
 916 414 346 648 148 851
alcorcon@clnicasdoctornasimi.com

Clínica Parla

c/ Real 75 (Junto a la Estación de Cercanías)
 916 986 711 692 867 991
parla@clnicasdoctornasimi.com

CLÍNICAS DOCTOR NASIMI INFORMA

“En la Clínica Dr. Nasimi, nos transmitieron seguridad y tranquilidad”

Mª Mercedes Fernández y Jesús Ahijado, se muestran muy sorprendidos positivamente con la sedación consciente y lo que facilitó su tratamiento.

SALUD DENTAL

¿Cómo conocisteis las clínicas del Dr. Nasimi?

M. Por mi madre. Había visto una entrevista en el periódico y me sugirió que fuera a la clínica. Por el miedo al dentista y a la anestesia, me interesé por la sedación consciente.

¿Qué tal la experiencia en la primera consulta?

M. Me transmitieron seguridad y tranquilidad. Fui muy nerviosa, venía de una muy mala experiencia con la anestesia en otra clínica.

J. Conocía la clínica después de la experiencia de mi mujer e iba sobre seguro.

¿Desde el primer momento te explicaron con claridad los tiempos, el tratamiento y el presupuesto?

M. Sí, tenía pánico al dentista, después de las experiencias que había tenido. ¿Quién me iba a decir que iba a terminar haciéndome un implante?

J. Al principio tenía dudas, pero tenía confianza por el tratamiento a mi mujer.

¿Qué tratamiento te hiciste?

M. Me extrajeron una muela y cambiaron algunos empastes, eso fue lo inicial. Posteriormente los implantes.

J. Tenía muy mal la parte de arriba y parte de la de abajo, y me quitaron varias piezas.

¿Cómo fue la sedación consciente en vuestro caso?

M. Espectacular. La recomiendo a todo el mundo. La recuperación fue mucho mejor que en otras ocasiones. Por lo bien que fue todo, se lo recomendé a Jesús.

J. Nunca me habían dormido. Temía el postoperatorio, pensaba que iba a tener más dolores. Soy muy aficionado a la bicicleta y al día siguiente estaba montando como si nada.

¿Recomendarías las Clínicas del Doctor Nasimi?

M. Sí, por supuesto. Yo recomendaría la sedación. La clínica espectacular, el doctor un fenómeno y todo el equipo de maravilla.

Si tuviera que puntuar, les pondría un 10.
J. Yo lo volvería a repetir 1000 veces.



El Dr. Nasimi con sus pacientes Mª Mercedes Fernández Torres y Jesús Ahijado González.

FÚTBOL | SEGUNDA FEDERACIÓN

Entre la ilusión y los apuros

Los equipos madrileños de la cuarta categoría atraviesan momentos bien distintos • Mientras el Sanse acecha el liderato, el Navalcarnero está en peligro

F. QUIRÓS

deportes@genteenmadrid.com

La fase regular de la Segunda Federación ya ha superado su ecuador, un buen momento por tanto para conocer la situación que atraviesan los cinco representantes madrileños, todos ellos enmarcados en el Grupo 5.

La cara de esa moneda es para la Unión Deportiva San Sebastián de los Reyes. Con 31 puntos en su casillero, la entidad de Matapiñonera se postula como una de las principales alternativas al líder, el Numancia, que tiene sólo un punto más. Los pupilos de Pablo Álvarez (un joven técnico de apenas 29 años) atraviesan un momento dulce, con 10 puntos cosechados de los 12 últimos que ha disputado, incluyendo dos triunfos consecutivos como local ante el Unión Adarve (4-0) y el Guadalajara (2-1). Este domingo 21 (12 horas) tendrá un nuevo test en La

Dehesa de Cobeña, feudo de un Ursaria que si bien ha pasado buena parte de la temporada en los puestos de 'play-off' sólo ha podido ganar uno de sus últimos siete encuentros. Los números de este recién ascendido no pueden ser más parejos, ya que en 18 jornadas tiene los mismos triunfos que derrotas y empates: seis. Su margen respecto al puesto de promoción, ahora en propiedad del Guadalajara, es de un punto.

Al alza

Mejor le van las cosas al Getafe B, que con 29 puntos está igualado al Illescas, el equipo que delimita en estos momentos la zona de 'play-off' de ascenso. Desde la llegada al banquillo de Gabi, el filial azulón ha mejorado sensiblemente su juego y, sobre todo, sus resultados, como demuestran sus triunfos recientes ante San Fernando (2-0) y Ursaria (1-0). Este domingo visita a un rival directo, el Talavera, que es cuarto.



El Sanse se está mostrando muy sólido, especialmente en Matapiñonera

CAMBIOS BRUSCOS EN LA TABLA

Una categoría en la que los vaivenes invitan a no relajarse

La situación que atraviesa el Ursaria, que ha pasado de codearse con los mejores del campeonato a sentir el aliento de la zona baja, refleja los grandes cambios que experimenta una competición tan igualada en pocas semanas. De hecho, el Getafe B comenzó el curso ocupando puestos de descenso a Tercera Federación y ahora se postula para disputar el 'play-off'. Eso sí, con 16 jornadas aún por delante, cualquier pronóstico corre el riesgo de ser papel mojado.

Unos peldaños por debajo se encuentra el Unión Adarve. El equipo del barrio del Pilar se reencontró con la victoria a costa del Badajoz y se queda a la misma distancia (tres puntos) de la zona de 'play-off' que de la promoción de permanencia, antes de visitar este domingo al Guadalajara. Las malas noticias llegan de la mano del Navalcarnero, que ocupa plaza de descenso y tiene la zona de salvación a 9 puntos.

FÚTBOL | TERCERA FED.

Todos los frentes siguen abiertos en el Grupo 7

F. Q.

Que el líder, el Real Madrid C, cayera en su visita a un equipo como el Galapagar, que ocupaba zona de descenso, no solo añade emoción a la pelea por el liderato en el Grupo 7 sino que vuelve a poner de manifiesto la extraordinaria igualdad que reina en esta competición.

Ese 1-0 no impide que el Real Madrid C continúe en la primera posición, pero tanto Móstoles URJC como Leganés B han logrado recortar distancias antes de disputar este domingo la jornada 17, la última de la primera vuelta. En ella, el líder recibirá el colista, el Collado Villalba, mientras que el Móstoles y el Leganés B se verán las caras con Las Rozas y Torrejón, respectivamente.

En un pañuelo

Pero si el pulso por el liderato está emocionante, la carrera por eludir el descenso no es apta para aficionados con problemas cardíacos. El cuarto por la cola, el Trival Valderas, sólo tiene tres puntos menos que el sexto clasificado, el Torrejón, por lo que los resultados de este fin de semana pueden provocar cambios drásticos en la tabla clasificatoria.

Los partidos a disputar serán: Alcalá-Parla, Alcorcón B-Galapagar, Pozuelo-Trival Valderas, Paracuellos MX-Colonia Moscardó, Tres Cantos-Villanueva del Pardillo y Canillas-Rayó Vallecano B.

FÚTBOL | SEGUNDA DIVISIÓN

El Leganés continúa con paso firme

Los pepineros reciben al Burgos, mientras que el Alcorcón viaja hasta el campo del Albacete

F. Q.

Las dudas que surgieran respecto al CD Leganés tras seis jornadas sin conocer la victoria se disiparon el pasado fin de semana gracias a un triun-

fo por 2-3 en el campo del Andorra que permite al cuadro pepinero seguir como líder, con 4 puntos de ventaja respecto al segundo, el Racing de Ferrol, y seis sobre el tercero, el Sporting.

Después de ese resultado positivo, los pupilos de Borja Jiménez regresan a Butarque este lunes 22 (20:30 horas) para recibir al Burgos, nove-

no clasificado y claro aspirante a disputar la promoción de ascenso a Primera. Cuando salten al césped, los jugadores pepineros ya conocerán los resultados de los partidos Racing de Ferrol-Oviedo y Tenerife-Sporting.

Crecimiento

Por su parte, el Alcorcón sigue escalando puestos en la zona

baja gracias al empate cosechado ante el Mirandés (0-0). Desde la llegada de Nafti al banquillo, los alfareros han sumado siete de los 12 puntos disputados, mejorando notablemente en la faceta defensiva. Con esta inercia positiva, este sábado (14 horas) visitan el campo de un Albacete que sólo tiene cuatro puntos más en su casillero.

FÚTBOL | PRIMERA FEDERACIÓN

Otra cita clave en el Cerro del Espino

F. Q.

Una nueva derrota, esta vez por 2-1 en el campo de Unionistas, ha condenado al Rayo Majadahonda a pasar otra semana más metido en puestos de descenso. Su situación puede variar en el caso de sacar adelante el enfrentamiento directo que tendrá este do-

mingo 21 (16 horas) en casa ante el SD Logroñés, un equipo que ahora mismo abre la zona de descenso.

Más cómoda es la situación del Fuenlabrada, décimo clasificado, que este sábado 13 (16 horas) afronta una salida complicada al campo de la Cultural Leonesa.



Dos citas consecutivas para el Estudiantes en el WiZink Center MOVISTAR ESTUDIANTES

BALONCESTO | LEB ORO

Sin descuidos antes de una nueva final

El Movistar Estudiantes defiende su liderato ante el Real Betis, justo una semana antes de disputar la final de la Copa Princesa

F.O.
deportes@genteenmadrid.com

Sumar triunfos, especialmente a domicilio, es una tarea realmente difícil dentro de la LEB Oro, tal y como quedó demostrado el pasado fin de semana, cuando el Movistar Estudiantes cerraba la primera vuelta de la fase regular sumando una nueva victoria gracias a un ajustado 83-85 en la pista del Guuk Gipuzkoa Basket. Sea como fuere, lo cierto es lo que los colegiales

siguen siendo líderes de la competición y, de paso, se aseguraron su presencia en la final de la Copa Princesa, que se jugará el domingo 28 en el WiZink Center. Pero antes de disputar ese título, el

22

Liderazgo: Alex Murphy fue clave en el triunfo del 'Estu', con 19 puntos y 22 de valoración

Movistar Estudiantes debe comparecer este domingo 21 (12:30) en el mismo escenario de la calle Goya para recibir al Real Betis, duodécimo clasificado que viene de dar la sorpresa en la pista de San Pablo.

Apuros

Un triunfo colegial también echaría una mano al Baloncesto Fuenlabrada, que volvió a comprometer su permanencia tras caer en casa ante un rival directo, el Hestia Menorca, por 75-81.

Con un balance de 6-11, los fuenlabreños se presentan este viernes 19 (20:30) en la cancha de otro equipo en serios aprietos, el Amics Castelló, que es penúltimo en la clasificación.

VOLEIBOL | COPA PRÍNCIPE Y PRINCESA

El CV Leganés se volvió de vacío

A pesar de su gran momento en Liga, ambos equipos no pudieron hacerse con el título • Este fin de semana, primera jornada del nuevo año

No pudo ser. A pesar de estar firmando una excelente temporada, los dos equipos del CV Leganés no pudieron al-

zarse con la Copa Príncipe y la Copa Princesa. El conjunto masculino se quedó cerca de esa gesta, ya que logró clasificarse para la gran final,

donde acabaría hincando la rodilla (0-3) ante un Voley Textil Santanderina que contó con un gran apoyo en las gradas del pabellón de Cabezón de la Sal.

Por su parte, el conjunto femenino caía en semifinales ante el Barça CVB (3-1), que a la postre se proclamaría campeón tras imponerse en la final al CV Melilla.

De vuelta

Después de esas experiencias un tanto agrídulces, ambos equipos ya miran al regreso del torneo de la regularidad

EN BREVE

RUGBY | DIVISIÓN DE HONOR

El Pozuelo, sin margen a otro derbi

Después de perder ante el AMPO Ordizia, el Pozuelo Rugby Unión cayó al puesto de colista de la División de Honor. Este domingo (12 horas) visita el campo de Complutense Cisneros.

BALONMANO | DIV. PLATA

Inicio de la segunda vuelta en Ibiza

Con un botín de 11 puntos en 15 jornadas, el BM Alcobendas se tiene que conformar con la duodécima posición en la División de Honor Plata. Este sábado visita al Handbol Club Eivissa.

VOLEIBOL | LIGA IBERDROLA

El Feel Alcobendas sigue en problemas

Tras caer en su visita al CV Sayre CC la Ballena por 3-0, el Feel Alcobendas continúa como penúltimo clasificado. Este sábado (19 h.) cita en el Luis Buñuel ante el OCISA Haro Rioja Vóley.

BALONCESTO | LIGA FEMENINA

Duelo muy parejo en Magariños

Cuarto frente a quinto. La jornada 18 de la Liga Femenina Endesa depara un choque que bien podría repetirse en 'play-off' entre Movistar Estudiantes y Spar Girona. Se juega este sábado (17 horas).

RUGBY | COPA IBÉRICA

El Majadahonda firma el 'triple'

El conjunto majariego se alza con la Copa Ibérica al superar al Sporting de Portugal • Este sábado, nuevo derbi en el campo del Pozuelo

GENTE

Suma y sigue para el CR Majadahonda. Después de conquistar la Liga Iberdrola y la Supercopa de España, el conjunto majariego llevaba el pasado fin de semana un nuevo título a sus vitrinas, en esta ocasión la Copa Ibérica, un torneo que provocó un duelo entre el campeón español y el luso, el Sporting de Portugal, un habitual en esta competición. A pesar de todo, el resultado final no dejó lugar a las dudas, con triunfo por

59-0 para el CR Majadahonda, que acabó celebrando este título con los aficionados que se congregaron en el Valle del Arcipreste de Majadahonda.

Después de esa alegría, este sábado regresa la Liga Iberdrola con visita a la Ciudad Deportiva del Valle de las Cañas, feudo de un Olímpico de Pozuelo que es penúltimo con 5 puntos. Por su parte, el Silicius Ruby Majadahonda es segundo. La cita tendrá lugar este sábado 20, a partir de las 16 horas.



La plantilla majariega posa con el título



El Voley Textil Santanderina no dio opción en la final

que vivirá este fin de semana su primera jornada de este 2024. En ella, dentro del Grupo B de la Superliga Masculina 2, el cvleganes.com defiende su liderato en el Pabellón Europa este sábado 20 (16 horas) ante el segundo clasificado, el CV Utrera.

A continuación, en el mismo escenario, partido del Grupo A de la Superliga Femenina 2, con el cvleganes.com haciendo gala de una situación de privilegio que será puesta a prueba por el octavo, el Aceites Abril Voleyourense.

La que Marwán iniciaba el pasado 27 de octubre no era un gira cualquiera. ‘Canciones para una urgencia’ es el nombre que recibe el tour y el disco que ha publicado por una efeméride muy especial: sus 20 años dentro de la música. De esta larga trayectoria, del álbum conmemorativo y de otros aspectos habló con GENTE.

Casi sin tiempo para descansar de la gira ‘El viejo boxeador’ te lanzas a conmemorar tus dos décadas en la música. Mentía Gardel cuando decía que “20 años no es nada”.

Veinte años no es nada, pero a la vez lo son todo, han pasado tantas cosas bonitas, tantas experiencias, tantos sueños cumplidos, tanto crecimiento y viaje. Ha sido tremendo. Por ello he decidido celebrarlo con un disco y una gira.

Cuando echas la vista atrás y recuerdas tus primeros pasos en este mundillo, ¿qué es lo primero que te viene a la mente?

La verdad es que no lo sé, pero diría que lo disfrutado. He trabajado y me he esforzado muchísimo, ha habido un gran sacrificio, pero de eso no te acuerdas, sólo de lo que has disfrutado, de lo bonito que ha sido el camino, de cómo has puesto de tu parte; no es fácil tener una carrera en la música, menos una de 20 años, 15 de ellos viviendo de la música. Me quedo con haber apostado por ese sueño que tenía aquel chaval de 18 años y haberlo llevado a cabo con bastante éxito y aceptación, tanto en España como en Latinoamérica. Es una sensación muy gratificante, pienso en todas las conquistas, todas las canciones bonitas, todos los corazones que me he cruzado por el camino, los escenarios, ciudades espectaculares... Ha sido muy bonito.

Hablas de sueños, ¿se han cumplido todos aquellos que tenías en mente?
Nunca se cumplen todos, y eso es lo

“NUNCA SE CUMPLEN
TODOS LOS SUEÑOS, Y
ESO ES BUENO PARA
SEGUIR AVANZANDO”

bueno, que siempre hay un sueño por delante para seguir caminando, seguir avanzando, aprendiendo y esforzándose por ser mejor artista y por que haya una nueva conquista. Es mejor no cumplir todo.

Este nuevo disco lo has llamado ‘Canciones para una urgencia’. Hablas de ellas como “compañeras o refugio”. ¿Has tenido que dejar muchas fuera del álbum?

Tengo tantas canciones compuestas que, evidentemente, no todas las que me encantan caben en este disco, que al final tiene 22. Lo cierto es que las compañeras que he elegido para este disco son

MARWÁN

“Sólo me acuerdo de lo disfrutado, no de todo el esfuerzo y el sacrificio”

El cantautor celebra sus 20 años en la música con un disco y una gira homónimos • El 2 de febrero actuará en el Inverfest, con todas las entradas ya vendidas

ENTREVISTA DE FRANCISCO QUIRÓS SORIANO (@FranciscoQuiros) | FOTO DE ANITA MAÑEZ



muy buenas y muy queridas, así que, aunque se ha quedado alguna fuera, no pasa absolutamente nada.

En ese amplio abanico tiene cabida la voz de Miguel Poveda en ‘La ecuación’. Parece que el público también ha acogido muy bien ese adelanto.

La gente no se esperaba que yo pudiera hacer un dueto con Miguel Poveda. La sorpresa es mayúscula al ver lo bien que conjugan nuestras voces. Las críticas han sido buenísimas y la gente celebra estos duetos.

Otro de los singles ha sido ‘Las cosas que no pude responder’. Aseguras que esta canción y Rozalén se eligieron ellas solas en 2013...

Fue precisamente en uno de mis primeros conciertos importantes, en el Teatro Circo Price y para el que invité a cantar a Jorge Drexler, Pedro Guerra, Ismael Serrano y Rozalén. Ella estaba empezando como quien dice su carrera por Madrid, aunque ya le iba bastante bien todavía no era la estrella que es actualmente. Fue la propia Rozalén la que me pidió compartir esa canción, y a raíz de ahí la cantamos en muchos más conciertos, como en el WiZink Center, así que teníamos prometido grabarla juntos.

Jugando con el título de esa canción, ¿hay cosas que sigues sin poder responder Marwán?

Todo el mundo tiene cosas sin responder. La vida humana consiste en ir descubriendo, redescubriendo, aprendiendo, indagando y explorando para crecer

“MÁS QUE ORGULLOSO,
ME SIENTO AGRADECIDO
POR HABER HECHO
TANTOS AMIGOS”

y poder responder esas cosas sobre las que dudas para que sigan apareciendo preguntas cada vez más grandes.

Serán más de 60 conciertos en 10 países. ¿De qué sientes más orgullo, de que tu música traspase tantas fronteras o de comprobar todos los amigos y amigas que has ido sumando?

De todo. En realidad más que orgulloso, porque en el orgullo hay algo de complacencia que no me gusta mucho, me hace sentir feliz y agradecido por haber pisado muchos lugares y haber hecho muchos amigos; he compartido relaciones muy bonitas con mucha gente.

¿Se ha dado la circunstancia de que te hayas sentado a componer una canción y hayas terminado escribiendo un poema, o viceversa?

Sí, han pasado las dos cosas, poemas que han acabado siendo canciones y canciones que han terminado siendo poemas. De hecho, en el disco ‘Paisajes interiores’ primero compuse las canciones, las grabé y, una vez terminé el disco, me dediqué a escribir unos poemas alrededor de esas canciones.

AGENDA CULTURAL | EVENTOS EN LA REGIÓN



OTRA FACETA DE MARÍA PELÁE: Tras su éxito de la temporada pasada, el Teatro Infanta Isabel acoge el montaje del fallecido Carlos Saura que narra la vida de Federico García Lorca. Un montaje a través de los ojos de una mujer de nuestro tiempo, que en esta ocasión está protagonizado por la cantante María Peláe, recreando los momentos clave de su vida, desde su infancia en la vega de Granada hasta su fusilamiento durante la Guerra Civil.

MADRID >> Teatro Infanta Isabel | Días 19, 20 y 21 de enero y 7, 8, 9, 10 y 11 de febrero | Precios: desde 20 euros



RISAS ASEGURADAS: Martita de Graná, tras acabar su anterior gira con más de 200.000 entradas vendidas, rompiendo todos los récords de venta de entradas, vuelve ahora con más ganas que nunca a los mejores escenarios del país con nuevo espectáculo: '¡Martita sea!'.

TRES CANTOS >> Teatro Municipal | Domingo 21, 19 horas | Precio: 13-15 euros



ABRACADABRA: La Asociación Madrileña de Ilusionismo vuelve a Las Rozas para ofrecernos un espectáculo donde cualquier cosa puede suceder. Desde trucos clásicos hasta las últimas innovaciones en el arte de la magia, la gala sorprenderá a todos los públicos.

LAS ROZAS >> C.C. Pérez de la Riva | Viernes 19 y sábado 20, 20 horas | Precio: 5 €



UN CLÁSICO: El ciclo 'Hecho en Getafe' alberga 'El buscón', una obra de Quevedo a modo de sátira social, en tono jocoso, apoyándose en las aventuras divertidas que le suceden a un pícaro, personaje que vive al margen de la sociedad, como un parásito.

GETAFE >> Teatro Federico García Lorca | Sábado 20, 19 horas | Precio: 8 euros



ÓPERA PARA ABRIR LA TEMPORADA: En 'Ópera & Zarzuela Dreams', un grupo de amigos cantantes se reúne para hablar sobre sus arias favoritas. La conversación da vida a obras de compositores como Puccini, Verdi, Rossini y Bizet, así como del llamado género "chico".

COLMENAR VIEJO >> Auditorio Municipal | Sábado 20, 18 y 21 horas | Precio: 18-21 euros

RECTA FINAL PARA DISFRUTAR DE MATILDA

Dos últimos meses para disfrutar de esta superproducción basada en el libro de Roald Dahl.

MADRID >> Nuevo Teatro Alcalá | Hasta el 18 de febrero | Desde 31,91 €

INVERFEST TAMBIÉN LLEGA A POZUELO

Izaro presenta en directo su nuevo disco: 'Cerodenero'. Sin duda, uno de los discos más esperados del año.

POZUELO >> MIRA Teatro | Sábado 20, 19:30 horas | Precio: 15 euros

EL MESTER DE JUGLARÍA, EN PLENO SIGLO XXI

Tradinvierno acoge 'El mester de nuestras vidas', con la actuación de Nuevo Mester de Juglaría.

SS. REYES >> T. Adolfo Marsillach | Sábado 20, 20 hrs | 12 euros

UN RECUERDO A TRES PIONERAS DEL CINE

Un recorrido por la trayectoria de tres grandes nombres del cine español que fueron productoras y empresarias.

MADRID >> Filmoteca Española | Hasta 31 marzo | Gratuito



COMPAÑEROS FIELES:

Alejo confiesa que, "a todos los sitios a los que voy llevo conmigo una libreta y siempre tengo una guitarra a mano" para dar forma a las canciones que van surgiendo.

abuela, una persona con la que estaba muy conectado. Una prima me propuso componer una canción en su memoria, nunca lo había hecho, pensaba que era incapaz. Me acordé de todas las personas que quiero y que he perdido y se me ocurrió eso de que las personas que tengo al lado son diamantes a los que tengo que cuidar. La canción habla de eso, de reencontrarte con eso. Cuando son cosas de verdad, aunque las canciones vayan envejeciendo, te va a hacer siempre estar en conexión con ellas", reflexiona.

"EN ESTAS
CANCIONES HE
DEJADO UN
SENTIMIENTO
FUERTE"

"SI UN TEMA ES DE
VERDAD, AUNQUE
ENVEJEZCA, TE
HARÁ SIEMPRE
CONECTAR"

"VENDO LA
VERDAD EN MI
MÚSICA Y ESO A
VECES ES DURO
EN DIRECTO"

ALEJO

"La música es una cura de humildad, pasas de la euforia al inframundo"

El artista tudelano publica este viernes 19 su segundo disco de estudio, 'Diamantes' ● Afirma que las letras de estos nuevos temas son el reflejo de un año "doloroso" pero también con "muchos estímulos externos, muy movido"

POR F. QUIRÓS SORIANO (@FranciscoQuiros)

En un mundo tan difícil y complejo como la industria musical, donde cada día se publican miles de canciones nuevas, Alejo (Tudela, 1992) ha decidido ser fiel a sí mismo y no tomar atajos. Casi dos años después de su primer álbum, este viernes 19 publica un segundo LP, 'Diamantes', donde el artista navarro vuelve a mostrar dosis de rock con letras de gran carga emocional, fruto

GIRA

Cruzar el 'charco', un sueño real

El navarro adelanta que "vamos a comenzar una gira en breve, aún no vamos a anunciar todas las fechas, pero la idea inicial es hacer una presentación en salas para después, de cara al verano, tocar en festivales". En esa lista de destinos espera añadir unos especiales: "Tengo bastantes seguidores en Latinoamérica, así que me encantaría poder ir allí de una manera humilde, aunque solo sea yo en acústico".

todo ello, según asegura, de los ajeteos vividos en los últimos tiempos. "Ha sido un año bastante movido, he viajado mucho. Gracias a eso ha pasado 'Diamantes'. Cuando estoy en movimiento y me pasan cosas es cuando entra la necesidad de escribir; si llevo una vida más plana, es más difícil hacer música. Los viajes, pasar mucho tiempo solo y salir de casa me hace darle muchas vueltas a la cabeza, y esa es la razón por la que he empezado a hacer estas canciones. Necesito estímulos externos", expone.

Cantado y vivido

Así, entre viajes y actuaciones, ha ido definiendo un álbum compuesto por 12 temas en los que Alejo afirma haber dejado "un sentimiento fuerte, de verdad, de cosas que me han dolido mucho y a las que he tenido que buscar soluciones". Un claro ejemplo de ello es la canción que da título al disco. "Había ido a Madrid a hacer unas maquetas y murió mi tía

En esas letras Alejo también invita a vivir siendo "feliz a baja intensidad", como canta en 'Rambo': "Me he tropezado mucho por culpa de pensar que todo tiene que ser la hostia. La música te da una cura de humildad muy grande porque tienes un momento de euforia muy fuerte y luego, de repente, bajas al inframundo; hay que convivir con eso en una estabilidad. Me parece un mantra de vida bonito: ni todo es tan malo ni todo es tan bueno. Este pasado año ha sido bastante doloroso, pero sigo con un montón de energía", resume.

Eso sí, desnudarse así en las canciones también tiene un gran inconveniente: "Vendo la verdad en mi música y eso a veces es duro, porque luego estás tocando en un escenario y se puede dar la situación que viví en el último Sonorama, donde tuve un momento que estuve a punto de ponerme a llorar de una forma desconsoladísima porque estaba conectando con una frase de la canción".



CRUCIGRAMA BLANCO

1	2	3	4	5	6	7	8	9	10
1									
2									
3									
4									
5									
6									
7									
8									
9									
10									

Horizontales:

1. Personas que no dicen la verdad. 2. Ágata listada de colores alternativamente claros y muy oscuros. Un romano. Sufijo que en adjetivos indica pertenencia o relación. 3. Presa, cautiva. Coloq. compañeros. 4. Doctor. Afloja o cede en una discusión. Mil romanos. 5. Novena letra del alfabeto griego. Personas, individuos, habitantes. 6. 500 romanos. Plantigrado. Sentido corporal que permite percibir los sonidos. 7. Vulg. juntar una pareja. 8. Negligencia, tedio o descuido. Sociedad Deportiva. 9. Carbono. Desgarrón en la ropa. La letra muda. La primera. 10. Apremie de forma insistente a alguien. Confusión, desorden.

Verticales:

1. Mordedura, mordisco. Calcio. 2. El primero en tener 31. Relaciones Públicas. Cien romanos. 3. Manoj de mies cortada y tendida en el suelo para forma gavillas. Profesional del arte del toreo. 4. Texas. Que les gusta estar en casa. 5. Vocal vertical. Ceuta. Agujero con el que se adornan algunos bordados. 6. Comunidad Autónoma y denominación de origen vitivinícola. Puerta o postigo. 7. Cero. Mujer torpe o necia. Cáceres. 8. Afirmación vulgar. Massachusetts Institute of Technology. 3.ª persona del singular del presente de haber. 9. Dotadas de alma. La más redonda. 10. Aviso de socorro. Que no escuchan ni oyen.

SUDOKUS

			4		7	6		
7		6	8					2
	3							
2			5	6				3
6			3		8	1		
5			9	7				2
	1	2	7		5		6	8
	6							
8	4						5	1

7	1	9				5		
			6			3	9	
		8		9			1	
9			2					3
		3	9			1		
2		5						9
4		6		7	5	9	3	
	9		3				6	5
							7	1

Cómo jugar:

Complete el tablero de 81 casillas (dispuestas en 9 filas y columnas). Deberá rellenar las celdas vacías con los números que van del 1 al 9, de modo que no se repita ninguna cifra en cada fila ni en cada columna o cuadrado.

SOLUCIONES

CRUCIGRAMA:	SUDOKU ABAJO:	SUDOKU ARRIBA:
S O Y C E S O C A V V H O T O R C G S V Z E R E p R L N U R E R R d O D I O O S O S V M T Y A V I O I M E A C E J E M S T W O C A F E A O N I I X I N O A S O S O R I R O M E T I	3 5 2 2 4 2 6 9 9 8 7 1 1 9 7 7 3 7 2 8 2 4 7 9 4 4 6 5 1 6 1 6 1 2 2 7 9 4 4 0 6 1 7 5 6 9 3 6 8 2 4 5 7 3 1 4 2 6 6 7 3 9 5 6 1 2 4 9 6 1 2 4 8 4 8 3 9 2 7 1 5 6 4 8 3 9 5 2 4 6 1 7 2 3 9 8 6 3 8 5 9 9 6 5 1 7 7 5 6 6 1 7 3 9 8 7 1 9 8 2 3 5 4 6	8 4 7 6 3 9 2 5 1 7 6 3 9 3 2 5 1 5 2 7 4 5 3 6 8 6 9 2 7 4 2 1 6 5 6 9 8 1 7 4 2 6 6 7 3 9 5 6 1 2 4 2 7 1 5 6 4 8 3 9 5 2 4 6 1 7 2 3 9 8 6 3 8 5 9 9 6 5 1 7 7 5 6 6 1 7 3 9 8 7 1 9 8 2 3 5 4 6

● Sube | ● Se mantiene | ● Baja

EMERGENCIA HAMBRE 270 millones de personas no tienen alimentos suficientes para sobrevivir

20 PAÍSES EN ALERTA Colabora en accioncontraelhambre.org

ACCIÓN CONTRA EL HAMBRE

HORÓSCOPO DE LA SEMANA

<p>ARIES 21 MAR – 20 ABR</p> <p>● SALUD: ●●●●●</p> <p>● DINERO: ●●●●●</p> <p>● AMOR: ●●●●●</p>	<p>CÁNCER 22 JUN – 22 JUL</p> <p>● SALUD: ●●●●●</p> <p>● DINERO: ●●●●●</p> <p>● AMOR: ●●●●●</p>	<p>LIBRA 22 SEP – 22 OCT</p> <p>● SALUD: ●●●●●</p> <p>● DINERO: ●●●●●</p> <p>● AMOR: ●●●●●</p>	<p>CAPRICORNIO 23 DIC – 21 ENE</p> <p>● SALUD: ●●●●●</p> <p>● DINERO: ●●●●●</p> <p>● AMOR: ●●●●●</p>
<p>TAURO 21 ABR – 20 MAY</p> <p>● SALUD: ●●●●●</p> <p>● DINERO: ●●●●●</p> <p>● AMOR: ●●●●●</p>	<p>LEO 23 JUL – 22 AGO</p> <p>● SALUD: ●●●●●</p> <p>● DINERO: ●●●●●</p> <p>● AMOR: ●●●●●</p>	<p>ESCORPIO 23 OCT – 21 NOV</p> <p>● SALUD: ●●●●●</p> <p>● DINERO: ●●●●●</p> <p>● AMOR: ●●●●●</p>	<p>ACUARIO 22 ENE – 21 FEB</p> <p>● SALUD: ●●●●●</p> <p>● DINERO: ●●●●●</p> <p>● AMOR: ●●●●●</p>
<p>GÉMINIS 21 MAY – 21 JUN</p> <p>● SALUD: ●●●●●</p> <p>● DINERO: ●●●●●</p> <p>● AMOR: ●●●●●</p>	<p>VIRGO 23 AGO – 21 SEP</p> <p>● SALUD: ●●●●●</p> <p>● DINERO: ●●●●●</p> <p>● AMOR: ●●●●●</p>	<p>SAGITARIO 22 NOV – 22 DIC</p> <p>● SALUD: ●●●●●</p> <p>● DINERO: ●●●●●</p> <p>● AMOR: ●●●●●</p>	<p>PISCIS 22 FEB – 20 MAR</p> <p>● SALUD: ●●●●●</p> <p>● DINERO: ●●●●●</p> <p>● AMOR: ●●●●●</p>

Todos los **viernes** las noticias de **25 municipios de Madrid** en **14 periódicos**

Gente
tu periódico gratuito

F. QUIRÓS SORIANO
 @FranciscoQuiros

BLANCA OTEYZA

“El éxito del teatro es seguir existiendo actualmente”

La directora madrileña lleva a las tablas del Teatro Victoria una adaptación de ‘Cámara lenta’, una obra del argentino Eduardo Pavlosky, quien se exilió en la capital
 ● Se representa todos los viernes hasta el 23 de febrero



Héctor Berna ya representó ‘Cámara lenta’ en Argentina

A pesar de contar con una trayectoria dilatada en el mundo teatral y de haber estado en 2023 en el Teatro Lara, Blanca Oteyza no disimulaba sus nervios por el nuevo estreno de la obra ‘Cámara lenta’, esta vez en el Teatro Victoria (C/Pez, 17). “Para mí, todo estreno es una fiesta, y creo que va a ser así de por vida. Son días que me generan mucha felicidad, sí que es cierto que también muchos nervios y adrenalina, pero de los bonitos”, confiesa a GENTE. La actriz y directora madrileña presenta una versión del texto que el argentino Eduardo Pavlosky mostró durante su exilio en Madrid, forzado por la dictadura del general Videla. “Es un texto que me supuso un reto muy grande. Para mí está vigente porque habla de la humanidad de tres personajes, dos hombres y una mujer que deciden seguir la vida juntos en una casa que es su refugio y con una historia que se va desmoronando a pedazos. Tiene mucho que ver con lo que sucede en Argentina en esa época, es un paralelismo muy evidente. Con los personajes pasa exactamente lo mismo. Esto no pasará de moda nunca: la humanidad, el amor, la

amistad, las consecuencias que tienen elecciones y acciones que realizamos”, valora.

Complicidad actuarial

Pero, lejos de lo que pudiera pensarse a primera vista, no es estrictamente necesario conocer los pormenores de aquella etapa histórica para sobrecogerse con ‘Cámara lenta’. Héctor Berna, Carmen Gallardo y Patricio Rocco son grandes responsables de que el público se meta de lleno en una historia de personajes que derrochan una gran humanidad, una de las señas de identidad clave del teatro, un ámbito que trata de sobrevivir a los tiempos que corren: “Los actores tienen que hacer malabares para llegar a final de mes. El éxito es que el teatro sigue existiendo y la gente continúa comprando entradas, es casi milagroso en estos tiempos”, denuncia.



Un recuerdo imborrable: Blanca Oteyza echa la mirada atrás para hablar de ‘Cuidados intensivos’. “La estábamos representando en el Amaya. Tras el confinamiento, salimos de gira. Los aplausos más grandes que recibimos fue por la comunión de volver a estar juntos”, recuerda emocionada.

XII Edición Premios ene feb 2024

Puchero de Getafe

19, 20 y 21 enero
 GETAFE CENTRO Y SAN ISIDRO

26, 27 y 28 enero
 BERCIAL, JUAN DE LA CIERVA, GETAFE NORTE, Y LOS MOLINOS

2, 3 y 4 febrero
 LA ALHÓNDIGA, SECTOR III, CERRO BUENAVISTA Y PERALES DEL RÍO

PARTICIPA CON TU TARJETA DE VOTO EN LAS URNAS
 ¡Puedes ganar fantásticos premios!

Actividad Solidaria

CADA ESTABLECIMIENTO PARTICIPANTE DONARÁ 20 €

A beneficio de la lucha contra el cáncer

enero24			
16	16	17	18
19	20	21	22
22	23	24	25
febrero24			
29	30	31	1
2	3	4	