

Gente

AÑO 16, NÚMERO 669
DEL 9 AL 16 DE SEPTIEMBRE DE 2022

madrid

PARLA | PINTO | VALDEMORO

MUYFAN | ENTREVISTA | PÁG. 12

"Hasta los jóvenes se cansan del posturoo"

El actor **Imanol Arias** regresa al Teatro Infanta Isabel con la obra 'Muerte de un viajante', tras una larga y exitosa gira



Compra Venta
Con tu pedido obtendrás un 10% de descuento con el código **ALCANAGEN**
Encuadernada de fibras
Alcama 1828 - 1911

COMPRAMOS LIBROS Y BIBLIOTECAS A DOMICILIO
Hacemos envíos a todo el mundo

www.librosalcana.com
info@libros-antiguos-alcana.com

912 204 263 - 629 240 523 - 617 335 988
C/ Marqués de Viana, 52 - 28039 Madrid - Tetuán

ACTUALIDAD | PÁG. 6

Los 180.000 estudiantes madrileños ya están de vuelta al cole

La bajada del número de alumnos por clase y la llegada de los niños de 0 a 3 años a los colegios son las principales novedades ● Isabel Díaz Ayuso se abre a debatir que el curso escolar pueda empezar el 1 de septiembre en el futuro

ACTUALIDAD | PÁG. 4

Claves para que la cuesta de septiembre sea más leve

Las economías domésticas se preparan para uno de los meses más complicados



TRANSPORTES | PÁG. 8

La Línea 3 llegará a MetroSur en 2023

El consejero regional de Transportes, David Pérez, visitó esta semana las obras de ampliación de la Línea 3 desde Villaverde hasta El Casar (Getafe) ● Supondrá la segunda conexión de MetroSur con la red de Metro, beneficiará a un millón de viajeros y estará lista a finales del año 2023



DEPORTES | PÁG. 10

El fútbol regional deja atrás las vacaciones

La Tercera RFEF arranca este fin de semana ● La competición se reduce a 16 equipos, cinco menos que la pasada temporada ● El Móstoles URJC se queda finalmente en esta categoría



LA FRASE

“El PP se da por aludido cuando hablamos de las eléctricas”

Pedro Sánchez

El presidente del Gobierno protagonizó un tenso cara a cara en el Senado con el líder de la oposición, Alberto Núñez Feijóo.

LA CIFRA

225

Más siniestros en las carreteras

La campaña de verano de la DGT se ha cerrado con 225 personas muertas en accidentes de tráfico, una cifra superior a la del año anterior a la pandemia, 2019.

EL PERSONAJE



Otra gran noche para Raphael

Billboard anunció que Raphael será galardonado con el premio Trayectoria Artística y cantará en el escenario de los Premios de la Música Latina 2022.

EDITA:
GENTE EN MADRID, S.L.

EDITOR:
FERNANDO IBÁÑEZ

COORDINADORES DE REDACCIÓN:
FRANCISCO QUIRÓS
JAIME DOMÍNGUEZ

JEFE DE FOTOGRAFÍA:
CHEMA MARTÍNEZ

JEFE DE MAQUETACIÓN:
CARLOS ZUGASTI

MAQUETACIÓN:
ENRIQUE ALONSO

JEFE DE MARKETING:
RAFAEL VARA

COORDINADORA DE PUBLICIDAD:
ANA SÁNCHEZ

DISEÑO GRÁFICO:
PATRICIA MARTÍNEZ

REDACCIÓN:
CONDE DE PEÑALVER, 17
1ª PLANTA
28006, MADRID

TELÉFONO:
91 369 77 88

PUBLICIDAD:
comercial@genteenmadrid.com

TELÉFONO:
663 56 77 17

CONTROLADO POR:

EL PERIÓDICO GENTE NO SE RESPONSABILIZA NI SE IDENTIFICA CON LAS OPINIONES QUE SUS LECTORES Y COLABORADORES EXPONGAN EN SUS CARTAS Y ARTÍCULOS



El menor que sufrió acoso en Baleares

EL APUNTE

La verdadera asignatura pendiente como sociedad

Habitualmente vemos el lado más mezquino de la redes sociales, pero no se puede obviar que estas herramientas también sirven para ejercer como altavoz ante determinadas injusticias. El vídeo de un niño de 11 años de Baleares, Izan, que es víctima de ‘bullying’ se convirtió en viral, haciendo un extraordinario llamamiento a la conciencia social.

No sabemos si las numerosas muestras de afecto compensarán el sufrimiento de Izan, pero sí que está al alcance de todos nosotros evitar que surjan más casos como este. Ahora que el inicio del curso escolar está muy presente conviene recordar que la escuela ha sido, es y será un fiel espejo de la sociedad en la que vivimos. Si hay niños que se mofan de otros, que señalan y se ríen de compañeros y compañeras es, en gran medida, porque están reproduciendo un modelo aprendido en casa, o consecuencia de una falta de reprobación.

Cualquiera de las dos variantes es igual de preocupante. En la tarea de listas pendientes que tenemos como sociedad está acabar con el acoso escolar, un asunto en el que la comunidad educativa se sigue pasando la pelota de un lado a otro sin poner soluciones. A ver si de cara a la próxima evaluación salimos por fin del suspenso.

LA FOTO DE LA SEMANA



Presidenta... también en Tabarria

En un evento de carácter “lúdico” celebrado este pasado martes, la Asamblea Nacional de Tabarria nombró presidenta de Tabarria en Madrid a Isabel Díaz Ayuso, quien proclamó que “frente al autoritarismo, libertad, ley e igualdad; y ante el despropósito político, ciudadanos responsables”.

EL SEMÁFORO



La fecha de caducidad ilimitada en el CGPJ

El presidente del Consejo General del Poder Judicial, Carlos Lesmes, ha lanzado un ultimátum a Sánchez y Feijóo: se plantea dimitir para forzar la renovación de este órgano.



Desacuerdos sobre la limitación de precios

Ante la creciente inflación, la vicepresidenta del Gobierno Yolanda Díaz propone establecer un precio máximo para varios artículos básicos, algo que no agrada a los productores.



Más derechos para las empleadas del hogar

El Consejo de Ministros daba luz verde esta semana a un paquete de medidas entre las que se incluye la concesión a las empleadas del hogar el derecho al subsidio por desempleo.



@gentedigital

Acredita tu experiencia laboral

TU TRABAJO SE MERECE UN TÍTULO

SIGUE ESTOS PASOS. AHORA PUEDES CONSEGUIRLO



Inscríbete en el Procedimiento de Reconocimiento de las Competencias Profesionales adquiridas por experiencia laboral.



Un equipo de expertos te acompañarán a lo largo del proceso.



Si superas el procedimiento, recibirás tu acreditación profesional.



**INFÓRMATE
012**



Comunidad de Madrid



Financiado por la Unión Europea NextGenerationEU



Plan de Recuperación, Transformación y Resiliencia



Las familias se preparan para un otoño que se prevé delicado en lo económico

ECONOMÍA | CONSUMO

Sobrevivir a la cuesta de septiembre más dura

La vuelta al cole de este año se verá muy afectada por la subida de los precios, sobre todo de la energía, los suministros y los productos básicos ● Ofrecemos algunas claves para tratar de que el impacto no sea tan fuerte

POR GENTE (@gentedigital)

La vuelta al cole, el regreso de las vacaciones, el cambio de temperaturas... Muchos son los factores que hacen que los bolsillos de los hogares se resientan durante el mes de septiembre, a los que este año se suma el fuerte incremento de precios de los últimos meses, sobre todo en los productos y suministros básicos. A continuación le ofrecemos algunas claves para que esta cuesta sea un poco más suave.

Inventario de gastos:

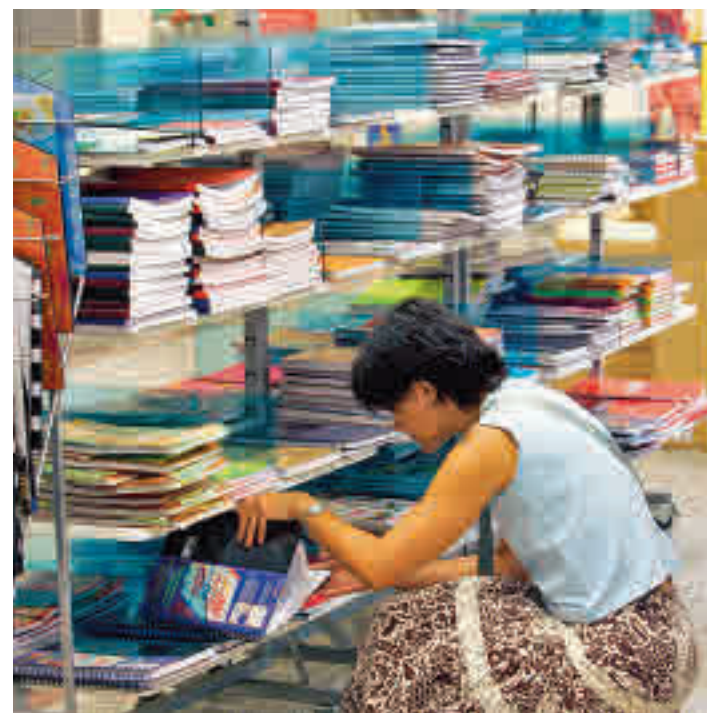
1: Lo primero que debemos hacer es una lista de todos los gastos que tenemos al cabo del mes, tanto los que son fijos como los que pueden variar. Es un paso indispensable para poder ahorrar.

Priorizar:

2: Una vez detectados todos los gastos, hay que separar los que son imprescindibles (alquiler, hipoteca, suministros, productos básicos) de los que se pueden eliminar o reducir. En estos últimos es donde se puede conseguir un ahorro que nos permita respirar a final de mes.

Compra responsable:

3: Si nuestra situación económica no nos lo permite, no es responsable adquirir determinados artículos o realizar gastos desproporcionados.



El material escolar también se dispara: La subida del precio del papel, que es un 23% más caro que hace un año, ha provocado que el material escolar se haya encarecido este año. Libros, cuadernos y otros artículos han visto como su coste ha subido por encima del 5% de cara a este curso.

Es mejor contenerse ahora y esperar a que las circunstancias hayan mejorado.

Revisar:

4: En muchas ocasiones tenemos contratos de suministros o de otros servicios domésticos (telefonía o plataformas de contenidos) en los que pagamos por cuestiones que no utilizamos o que no disfrutamos en su totalidad.

Es importante revisarlos a fondo (hay herramientas online que nos pueden ayudar) para saber si se ajustan a nuestras necesidades.

Evitar las deudas:

5: En determinadas ocasiones, y ante la falta de liquidez propia del periodo postvacacional, podemos estar tentados de comprar artículos a plazos o de solicitar créditos para

adquirirlos. Es importante revisar las condiciones y estar seguros de que no acabarán en un precio muy superior al que tienen.

Reciclar:

6: Ropa escolar, libros de texto, material deportivo... Muchos son los gastos a los que se tienen que enfrentar los padres con la temida vuelta al cole. Las plataformas de segunda mano son una buena opción para ahorrar una importante cantidad de dinero en unos artículos que muchas veces pueden tener varias vidas.

Extraescolares:

7: No es necesario que los niños empiecen el mes de septiembre a pleno rendimiento. Hay muchas actividades a las que se les puede apuntar con el curso ya iniciado, lo que nos dará un respiro en septiembre.

Anticipar:

8: En todos los hogares hay imprevistos y gastos extraordinarios que no tenemos presupuestados y a los que hay que hacer frente (averías, multas, etc). Es importante tener un remanente de ahorro para que no supongan un quebranto de las cuentas.

Adaptar:

9: Hay que tener siempre en mente el dinero que podemos gastar y el que no, y adaptar nuestra vida a esa nueva situación.

Ahorrar:

10: Apagar la luz o el aire acondicionado o no encender la calefacción (o ponerla más baja). Cualquier gesto que parece menor puede hacer la diferencia.



MURPROTEC

Tratamientos definitivos contra la humedad

Aunque por fuera se vea bien, su interior pone en juego tu salud.

Las humedades son como las naranjas: lo esencial no está al azar de la vista.

Siempre que vas al mercado, te encuentras una persona escogiendo las naranjas más coloridas y brillantes pensando que son las mejores. Nada más distante de la realidad cuando las abre en el hogar.

Con las humedades es similar cuando solo lo arreglamos visualmente. Siguen apareciendo las manchas al poco tiempo; el moho, las enfermedades respiratorias crónicas y poniendo en peligro hasta la seguridad del hogar a nivel estructural.

Por ello es imprescindible eliminar de raíz el problema y solo confiar en los profesionales con certificados garantizados por escrito. Esta es la base definitiva para su eliminación.

NO tomes decisiones al azar, decide por la efectividad garantizada 100%.



Solicita tu diagnóstico gratuito, personalizado, in situ y sin compromiso

900 30 11 30
www.murprotec.es

IDEADO
FABRICADO EN
EUROPA



CONDENSACIÓN



CAPILARIDAD



FILTRACIONES



CALIDAD DEL AIRE



Más de
65
AÑOS DE
EXPERIENCIA
DESDE 1954

Delegaciones Murprotec en: España, Portugal, Francia, Bélgica, Holanda, Italia, Suiza y Luxemburgo



Empresa líder en España con certificaciones ISO 9001

Los alumnos madrileños vuelven a las aulas con novedades

El nuevo curso escolar trae consigo la disminución del ratio a 20 estudiantes por aula y la llegada de los niños de 0 a 3 años a los colegios ● Isabel Díaz Ayuso afirma que quiere combatir “la falta de ilusión y expectativas de los jóvenes”

GENTE
@gentedigital

Alrededor de 180.000 alumnos de todas las etapas educativas han vuelto esta semana a las aulas en la Comunidad de Madrid después de sus vacaciones estivales. La presidenta regional, Isabel Díaz Ayuso, fue la encargada de abrir esta nueva etapa el miércoles 7 de septiembre en el nuevo colegio de Educación Especial Iker Casillas de Torrejón de Ardoz. Allí estuvo acompañada por el exfutbolista que da nombre al centro, por el vicepresidente y consejero de Educación, Enrique Ossorio y el alcalde de la localidad, Ignacio Vázquez.

“Este es, además, el curso del esfuerzo y del mérito, principios que mi Gobierno está decidido a defender y promover. Vamos a contar con más profesores, mejor oferta educativa y con infraestructuras más modernas. Es nuestra apuesta para afrontar una situación compleja que están sufriendo miles de familias y para combatir la falta de ilusión y expectativas que sufre una parte importante de los jóvenes”, señaló Díaz Ayuso, que añadió que este modelo educativo responde a las aspiraciones de la región de seguir siendo “próspera y

libre” y donde “las nuevas generaciones cuenten con las mismas oportunidades y tengan acceso a una educación de calidad sin barreras y libre de ideologías”.

Menos niños

Entre las novedades del presente curso escolar, la presidenta destacó la reducción de ratios en los centros, que

AL 1 DE SEPTIEMBRE

Posible adelanto del inicio del curso

La presidenta de la Comunidad se mostró abierta a debatir un posible adelanto del inicio de las clases al 1 de septiembre, como piden algunos padres. “Las familias necesitan colaboración teniendo en cuenta que las más afortunadas llegan a tener 20 días de vacaciones”, señaló Ayuso, que pidió que este asunto se trate “de manera pausada”.



Apertura del curso escolar en la Comunidad de Madrid

comienza su implantación de forma paulatina y que se inicia en el primer curso del segundo ciclo de Infantil (4 años). Se destinan 8,7 millones de euros para contratar a 219 efectivos de Infantil y crear cerca de 150 nuevos espacios. Esto servirá para rebajar de 25 a 20 y de 22 a 18,7 el número máximo y la media de alumnos respectivamente.

Además, el Gobierno regional ha invertido 16 millones de euros para crear cerca de 2.000 plazas en Infantil para niños de 0 a 3 años en 46 colegios públicos de Infantil y Primaria de la región. Hasta ahora esta etapa educativa se limitaba a las escuelas infantiles y las casas de niños, pero si el proyecto piloto funciona en estos centros se podría extender por toda la región.

Más de 1 millón de euros para la promoción en EEUU

REDACCIÓN

La Comunidad de Madrid destinará 1,1 millones de euros para la promoción turística de la región en Estados Unidos, después de que la consejera de Cultura, Turismo y Deporte, Marta Rivera de la Cruz, y el presidente de Iberia, Javier Sánchez Prieto, hayan firmado este martes 6 de septiembre un convenio.

El acuerdo busca apoyar la conectividad de las rutas que la aerolínea lleva a cabo desde la capital con varias ciudades norteamericanas, como Chicago, Boston, Los Ángeles y San Francisco.

Acceso

La facilidad de acceso y llegada a un país es uno de los criterios que determina que los turistas decidan visitarlo y esa es la razón por la que se plantea este patrocinio con Iberia, una compañía que opera vuelos directos a sus principales ciudades. Además, esta empresa dispone de medios de difusión adecuados en sus vuelos, canales de comunicación y marketing, lo que supone “un soporte excepcional”.

Durante el primer semestre de este año han visitado la Comunidad 2,6 millones de turistas internacionales, siendo EEUU el principal mercado emisor con 316.964 viajeros, es decir, casi el 12% del total. Además, de enero a junio, gastaron en total en sus estancias madrileñas 565 millones, siendo de los viajeros que mayor genera de media cada día (296 euros).

CaixaForum presenta su nueva temporada

El centro de Madrid albergará hasta siete grandes exposiciones en este curso ● Momias, Nikola Tesla, el mamut o el cine son los protagonistas

GENTE

Con el final de las vacaciones estivales, CaixaForum Madrid ha presentado su programación de cara al nuevo curso, en la que destacan las siete exposiciones que se podrán visitar en este centro cul-

tural a lo largo de los próximos meses.

La primera de ellas es la de ‘Momias de Egipto’, que estará en el Paseo del Prado hasta el 26 de octubre. En septiembre se inaugura una muestra sobre Nikola Tesla,



Presentación del curso

una de las figuras clave en la ciencia moderna. Después llegarán ‘Visiones expandidas’, ‘Print3D’, ‘Dioses, magos y sabios’, ‘Mamut’ y ‘Top Secret. Cine y espionaje’

Herramienta

“Para nosotros, la cultura es una herramienta de transformación y de integración social. Lo creemos y lo comprobamos a diario con nuestros centros CaixaForum y el Museo de la Ciencia”, señaló la directora general adjunta de la Fundación ‘la Caixa’, Elisa Durán.

Alerta roja por la caída en la donación de sangre

Las reservas se encuentran al 50% de su capacidad tras el verano

E. P.

Las reservas de sangre en la Comunidad de Madrid se encuentran en situación crítica por la caída de las donaciones, con las reservas al 50% y los grupos sanguíneos 0+, B+,

y B- en alerta roja, mientras que los grupos 0-, A+ y A- están en alerta amarilla.

Madrid precisa de 900 donaciones diarias y en estos días se está obteniendo una media de 600. Se puede donar en hospitales públicos, unidades móviles de la Comunidad de Madrid y Cruz Roja, el Centro de Transfusión regional y la sala de donación de Cruz Roja.



RAMÓN RIVAS RESPONSABLE DE EXPANSIÓN DE ALDI

"Seguiremos generando oportunidades de empleo en la Comunidad de Madrid"

La compañía inauguraba este miércoles 7 de septiembre un nuevo establecimiento en Aranjuez (calle Gonzalo Chacón, 57), el número 53 en la región

POR GENTE (@gentedigital)

Aranjuez se suma a otras localidades del Sur de la Comunidad de Madrid, como Ciempozuelos, en cuanto a la presencia de establecimientos ALDI. ¿Qué les ha llevado a elegir este municipio?

En ALDI estamos desarrollando un fuerte plan de expansión en España. Analizamos y estudiamos constantemente nuestro entorno para determinar cuál puede ser la mejor ubicación posible para abrir una nueva tienda. Teníamos muchas ganas de seguir ampliando nuestra presencia en la Comunidad de Madrid, un territorio clave dentro de nuestro plan de crecimiento y donde alcanzamos los 53 supermercados con esta inauguración.

¿Qué aportará este nuevo establecimiento a la localidad?

El nuevo ALDI de Aranjuez cuenta con un equipo de 15 colaboradores y colaboradoras. Los clientes que acudan a nuestro nuevo supermercado podrán encontrar un surtido de cerca de 2.000 productos, un 86% de ellos de marca propia, con todo lo necesario para realizar una com-

pra semanal completa, de forma sencilla y con productos de calidad al mejor precio posible. Además, el 80% de nuestro surtido está formado por productos elaborados y cultivados en territorio nacional, que provienen de más de 400 proveedores de todo el país. De este modo, gracias a las relaciones a largo plazo que mantenemos con nuestros proveedores, podemos asegurar que nuestros productos mantengan precios asequibles.

En lo que va de 2022 han llevado a cabo inauguraciones en puntos diferentes de la región, como San Sebastián de los Reyes o Madrid capital. ¿Tienen pensado dar nuevos pasos en este sentido antes de que acabe este año?

De acuerdo con el ritmo de crecimiento actual, el refuerzo de nuestra capacidad logística y el ritmo de apertura de supermercados que tenemos previsto mantener, nuestra inversión en la zona se seguirá incrementando en los próximos años y seguiremos generando nuevas oportunidades de empleo. De hecho, con las incorporaciones de esta nueva tienda en Aranjuez, ya sumamos más de 900 colaboradores y colaboradoras en la Comunidad de Madrid.

Como responsable de Expansión, ¿afectarán las malas perspectivas macroeconómicas en las previsiones de la compañía para el pró-



"LAS ACTUALES DINÁMICAS DE MERCADO SUPONEN UN DESAFÍO"

"TRABAJAMOS PARA CONOCER AL CLIENTE Y LAS TENDENCIAS DEL SECTOR"

ximo 2023 en lo que respecta a nuevas aperturas?

El plan de expansión de ALDI es vivo y, como sucede en muchas otras compañías, actualmente nos enfrentamos a dinámicas de mercado que suponen un desafío. Nuestro objetivo seguirá siendo siempre el mismo: trabajar con esfuerzo para acercarnos cada vez más a nuestros clientes de España y ofrecer productos de calidad al mejor precio posible. Aunque son circunstancias ajenas a nuestro control, estamos tratando de adaptarnos todo lo posible para cumplir con las expectativas de nuestros clientes.

Recientemente presentaban el Observatorio de Produc-

tos Frescos. La información que les llega directamente de los consumidores, ¿cómo influye a la hora de organizar sus establecimientos?

Durante los últimos años hemos estado realizando un importante esfuerzo de adaptación ante diferentes tendencias del sector, en conocer al cliente español y asegurar el compromiso de ofrecer a los consumidores una opción de compra acorde con sus necesidades. Para adaptarnos y adecuar una experiencia de compra satisfactoria para los clientes, nuestros supermercados están evolucionando para ofrecer un modelo de tienda sencilla, cómoda y amplia.



Crecimiento nacional: Además del de Aranjuez, ALDI inauguraba esta semana dos nuevos supermercados en Sant Adrià de Besòs y Granada. "En los próximos años seguiremos reforzando nuestra expansión", asegura Ramón Rivas.

La nueva conexión de MetroSur estará en 2023

Unirá la Línea 3 con la 12 a través de las estaciones de Villaverde y de El Casar (Getafe) ● Beneficiará a un millón de viajeros de la zona Sur de la región

TRANSPORTES

GENTE
@gentedigital

El consejero de Transportes de la Comunidad de Madrid, David Pérez, anunció este martes 6 que a finales del año 2023 estarán finalizadas las obras de ampliación del Metro a la estación de El Casar en

Getafe, que comenzaron el pasado mes de febrero, y que beneficiará a un millón de personas de la zona sur de Madrid.

Pérez visitó el estado de las obras que supondrán la conexión de la Línea 3 con la Línea 12 de MetroSur a través de El Casar, "lo que permitirá que todos los vecinos de la zona sur de Madrid puedan acceder no solo por Alcorcón, como hasta ahora, sino



Visita a las obras de ampliación de la Línea 3

también a través de Getafe conectar con Villaverde".

Ahorrar tiempo

Según el consejero, este proyecto, que tiene un presupuesto cercano a los 90 millones de euros, va a ayudar "a mucha gente a ahorrar mucho tiempo en su vida cuando esté terminado a finales del año que viene". También habrá un intercambiador que permitirá conectar las distin-

LOS TRABAJOS TIENEN UN PRESUPUESTO DE 90 MILLONES DE EUROS

tas redes "para que los usuarios puedan elegir cómo trasladarse, dónde y cuándo, teniendo las mejores combinaciones y de la máxima calidad posible".

MÁS INFORMACIÓN

[gentedigital.es](https://www.gentedigital.es)

Todas las noticias de la zona Sur, en nuestra página web

Recta final de las fiestas de la Virgen de los Remedios

ALCORCÓN

REDACCIÓN

La fiestas en honor de la patrona de Alcorcón, la Virgen de los Remedios, encaran este fin de semana su recta final tras más de una semana de festejos. Este viernes 9 de septiembre el plato fuerte será la actuación de Omar Montes a las 23 horas en el Auditorio Paco de Lucía del Parque de la República.

Un día más tarde, en el mismo sitio y a la misma hora, será el turno del grupo M Clan, que pondrá el punto final a los conciertos de este año. El viernes por la noche también habrá un festival de dj's, mientras que durante todo el fin de semana habrá otros actos lúdicos, como paellas populares, una fiesta del agua, un festival de títeres y varias actividades para los mayores.

EN BREVE

MÓSTOLES

Presentado el candidato del PP

El Partido Popular de Móstoles ha presentado esta semana al que será su candidato a las próximas elecciones municipales de 2023, Manuel Bautista.

PINTO

Nuevo gimnasio al aire libre

El Ayuntamiento de Pinto ha instalado en el parque Gabriel Martín un 'Cubo Fit', una especie de gimnasio portátil al aire libre para todos los vecinos de la ciudad.

VALDEMORO

Detenido por robar cables eléctricos

La Policía Local de Valdemoro ha detenido a un individuo que estaba robando los cables eléctricos de una instalación deportiva.



Andy y Lucas actuarán en Valdemoro

Música en las fiestas de Parla y Valdemoro

OCIO

REDACCIÓN

Los amantes de la música en directo están de enhorabuena con el regreso de las fiestas patronales tras el parón de la pandemia. Dos localidades de la zona Sur, Parla y Valdemoro, ofrecen en los próximos días una serie de conciertos para todo tipo de gustos.

El grupo La La Love You será el encargado de inaugurar las fiestas de Parla con un concierto este viernes 9. Les seguirán Nancys Rubias (sábado 10), M Clan (domingo 11) para completar el menú del fin de semana. En Valdemoro, por su parte, cierran sus festejos patronales con una Batalla de Gallos (viernes 9) y las actuaciones de Huecco (sábado 10) y de Andy y Lucas (domingo 11).

COPLACO.COM

Comunicación publicitaria

Soluciones eficaces para pymes en progreso

- | | |
|----------------------------|--------------------------|
| ✓ Páginas web | ✓ Redes sociales |
| ✓ Campañas publicidad | ✓ Video y audio |
| ✓ Contratación medios | ✓ Impresión publicitaria |
| ✓ Vinilos, lonas, roll ups | ✓ Diseño gráfico |

COPLACO

Calle de Valparaíso, 2
FUENLABRADA

☎ 91 615 11 50
✉ sur@coplaco.com
🌐 www.coplaco.com

La 'ballena' de Sol no se retirará hasta 2023

Aun así, la emblemática plaza de la capital podrá acoger la tradicional celebración de la Nochevieja • Los trabajos de remodelación se ralentizarán en el periodo navideño

URBANISMO

M. A. N.
@gentedigital

Las obras de remodelación de la Puerta del Sol continúan su avance y estarán terminadas para que este emblemático espacio de la capital pueda albergar la celebración de la Nochevieja, explican fuentes municipales. El único vestigio que quedará de la antigua fisonomía será la entrada a Cercanías, conocida popularmente como 'la ballena', que no desaparecerá hasta 2023. Si se cumplen las previsiones, en Navidad de este

MÁS PLAZOS

Los bancos de granito, a finales de septiembre

Entre septiembre y octubre se instalarán los bancos de granito en el arco norte de la plaza. Posteriormente, en los extremos se colocarán las esculturas de la Mariblanca y el Oso y el Madroño. De forma paralela, se están desarrollando los diseños de los nuevos quioscos para su fabricación. Ya después de Reyes comenzarán los trabajos en otras calles.

año habrán concluido los trabajos en la plaza, a excepción del mencionado acceso a la estación de tren. Además, los trabajos se ralentizarán en el periodo navideño para no afectar a visitantes y comerciantes en esas fechas tan señaladas.

Desarrollo de las obras

En la actualidad, se está pavimentando la calle de Arenal y procediendo a la colocación de bolardos retráctiles que van a permitir controlar de forma telemática el acceso a la plaza.

Por otro lado, está muy avanzado el adoquinado en la calle del Carmen en su intersección con Tetuán y tam-



Los trabajos de remodelación de la Puerta del Sol @MADRID_SECRETO

bién en la propia plaza. Por último, se acometerá la misma actuación en la calle Carrera de San Jerónimo.

Además, ya están colocadas las instalaciones subte-

MÁS INFORMACIÓN

gentedigital.es

Toda la actualidad de los distritos de Madrid, en nuestra web

rráneas del nuevo sistema de alumbrado y las conexiones de agua para la nueva lámina de agua en la que se instalará la estatua ecuestre de Carlos III.



Dr. NASIMI
CLINICAS DENTALES

CLÍNICA ALCORCÓN

☎ 916 414 346 📞 648 148 851

✉ alcorcon@clinicasdoctornasimi.com

CLÍNICA PARLA

☎ 916 986 711 📞 692 867 991

✉ parla@clinicasdoctornasimi.com

Pacientes felices, pacientes fieles

Rosa Sánchez Noguera conoció al doctor Nasimi hace años y desde entonces no deja que nadie más trate su boca.



SALUD DENTAL

¿Desde cuándo conoces las Clínicas del doctor Nasimi? Las conozco desde hace muchísimos años. En concreto conocí al Dr. Nasimi en otra clínica, en Huesca, y desde entonces le sigo allá donde vaya.



El Dr. Nasimi con su paciente Rosa Sánchez

¿Qué problema bucodental te trajo a las clínicas? Yo padecía un problema de sensibilidad dental, el cual, gracias al trabajo del doctor, ha desaparecido por completo. También he

recibido otros tratamientos. El doctor me colocó varios implantes dentales y el resultado ha sido, como esperaba, inmejorable.

¿Cómo fue tu experiencia con los implantes? Llevaba años con problemas en la boca, con varios dientes destrozados. El Dr. Nasimi me hizo la extracción y me colocó dientes provisionales en el mismo día de la cirugía. Además, usó la técnica de sedación consciente por lo que estuve muy relajada y no sentí ningún dolor. Más adelante me colocó los

dientes definitivos. Desde el primer día de tratamiento he seguido con mi vida sin molestia alguna.

“Estoy encantada con el Dr. Nasimi, pero también con su magnífico equipo. Trabajan como una gran familia y te hacen sentir que eres parte de ella.”

¿Cómo es el trato recibido en la clínica? El trato es excelente. Lo ha sido desde el primer momento en el que conocí

al doctor. Particularmente, estoy encantada con él, pero también con su magnífico equipo. Trabajan como una gran familia y te hacen sentir que eres parte de ella.

¿Recomendarías las Clínicas del Dr. Nasimi? Por supuesto, ya las recomiendo. Como comentaba antes, llevo muchos años tratándome con el doctor y su equipo y así seguiré siendo. Pero no solamente yo, también mi marido, mis hijos, mis nietos... ¡Ahora mismo venimos toda la familia!



Dr. Nasimi, experto en cirugía implantológica



El CD Móstoles URJC, protagonista en los prolegómenos del campeonato CD MÓSTOLES

FÚTBOL | TERCERA RFEF

Otro desafío para los más modestos

Este fin de semana arranca una competición donde la principal novedad está en el número de participantes: 16 en lugar de los 21 de la pasada temporada

F. QUIRÓS
francisco@gentedigital.es

Sin los grandes desembolsos en fichajes de la Liga Santander, pero con la misma ilusión. Así arranca este fin de semana la temporada en la Tercera RFEF, una competición que, en el caso del fútbol madrileño parece recobrar la normalidad tras unos años de contratiempos. La reestructuración de las categorías más modestas ha terminado dibujando un grupo de 16 integrantes, cinco menos que la pasada campaña, por lo que el calendario estará un poco menos comprimido que en ediciones precedentes, de hecho no hay programadas jornadas intersemanales. De

COMPOSICIÓN

Con un ojo puesto en la Segunda RFEF

A falta de pocos días para el inicio de la Liga, uno de sus integrantes, el CD Móstoles URJC volvía a presentar alegaciones para tratar de hacerse con la plaza que deja vacante el Talavera en Segunda RFEF, ascendido administrativamente tras la exclusión del DUX Internacional en Primera RFEF. Esta segunda alegación también fue desestimada por la Federación Española.

este modo arranca una Liga regular que se desarrollará hasta el 23 de abril, fecha en la que se conocerá qué equipo asciende directamente a Segunda RFEF, qué cuatro equipos jugarán el 'play-off' y, por último, cuáles serán los cuatro conjuntos saboreen el trago amargo del descenso a Preferente.

Movimientos

Antes de que el balón eche a rodar, los pronósticos señalan como candidatos a algunos de los habituales (Móstoles URJC, Alcalá, Las Rozas o Getafe B), sin perder de vista a equipos como el Trival Valderas o el Ursaria, que se han reforzado de forma notable. También

genera cierta expectación la participación del RSC Internacional, un recién ascendido que sin embargo hará las veces de filial merengue tras la compra de su plaza por parte del Real Madrid C, entrenado por Luis García. Asimismo dieron el salto desde Preferente el Club Unión Collado Villalba, el Club Deportivo Canillas y el Real Aranjuez.

De momento, y para ir abriendo boca este domingo se disputan los siguientes encuentros: Paracuellos Antamira-Ursaria, Torrejón-Alcalá, Móstoles URJC-Las Rozas, CUC Villalba-Galapagar, Canillas-Rayos Vallecana B, Pozuelo-Trival Valderas, Getafe B-Aranjuez y RSC Internacional-Fuenlabrada Promesas.

FÚTBOL | PRIMERA RFEF

Cara y cruz para la UD Sanse y el Rayo Majadahonda

F. Q.

Con la pérdida final de la categoría por parte del DUX Internacional, el fútbol madrileño ve mermada su representación en la tercera categoría nacional, la Primera RFEF. Por el momento, las noticias positivas llegan de la mano de la UD San Sebastián de los Reyes, que tratará de dar continuidad a su pleno de victorias este domingo (19:30 horas) en su visita al campo del Linares, cuarto clasificado con cuatro puntos, solo dos menos que el equipo que prepara Luis Ayllón.

Muy diferente ha sido el arranque de Liga para el Rayo Majadahonda, que perdía sus dos encuentros ante Racing de Ferro y Algeciras. Los pupilos de Diego Nogales tratarán de estrenar su casillero de puntos este domingo (19:30 horas) en el Cerro del Espino, con motivo de la visita del CD Badajoz.

Buscando posiciones

En la zona templada de la tabla se encuentra el Fuenlabrada tras su derrota de la semana pasada en el campo del Córdoba, un traspies del que quiere recuperarse a costa del Ceuta, equipo al que recibirá este domingo (12 horas). Por su parte, la AD Alcorcón jugará lejos de casa, en el campo de una Balompédica Linense que solo tiene un punto, mismo bagaje que el Real Madrid Castilla, que abre jornada el sábado (19:30 horas) recibiendo a Unionistas.

FÚTBOL | PRIMERA IBERDROLA

El Barça sigue siendo el rival a batir

Las azulgranas parten como candidatas al título por delante de Real Madrid y Atlético

F. Q.

Otra competición futbolística que alza el telón este fin de semana es la Primera Iberdrola, una Liga en la que el Barcelona, campeón de las tres

últimas ediciones, vuelve a partir como principal candidato al título, a pesar de la sensible baja por lesión de Alexia Putellas.

Las azulgranas se han reforzado a conciencia, con una mezcla de jugadoras consolidadas, como la inglesa Lucy Bronze y la goleadora brasileña Geyse, y jóvenes promesas, como Salma Paralluelo y la

madrileña Vicky López, de apenas 16 años, que en principio jugará en el filial.

Cambios

Una de las principales alternativas vuelve a ser el Real Madrid, otro de los equipos protagonistas en el mercado, y que inicia su participación este sábado 10 (16 horas) visitando al Villarreal. Un poco

antes, a las 12, debutará un renovado Atlético de Madrid, que recibirá a la Real Sociedad ya sin algunas de sus jugadoras más ilustres de los últimos años, como Laia Alexandri, Silvia Meseguer o Amanda Sampedro.

Por su parte, el Madrid CFF también jugará el sábado a las 12, en su caso en el campo del Alhama.

FÚTBOL | LIGA SMARTBANK

El CD Leganés quiere mirar hacia arriba

GENTE

Después de estrenar su casillero de puntos (2-1) ante el Eibar, el Club Deportivo Leganés tratará de seguir remontando puestos en la clasificación, un objetivo que pasa por sacar algo positivo de su visita de este viernes (21 horas) al campo de la Unión De-

portiva Las Palmas. El equipo insular, sin embargo, se presenta como un rival a tener en cuenta, ya que los 8 puntos obtenidos hasta la fecha le valen para ocupar la tercera posición.

En el 'Lega' podrían debutar sus últimos fichajes: Parzyszek y Durmisi.

BALONCESTO | PRETEMPORADA

Cargando pilas para una larga campaña

El Carplus Fuenlabrada juega este viernes un partido especial en casa ante el Partizan • El Innova-tsn Leganés disputa este sábado su primer partido ante el Perfumerías Avenida

F. Q. SORIANO
francisco@gentedigital.es

5

Caras nuevas:
El Carplus Fuenlabrada ha incorporado, hasta la fecha, a cinco nuevos jugadores

Aunque buena parte de la atención la copa el Eurobasket que se está celebrando estas semanas en Georgia, Alemania, Italia y República Checa, los equipos nacionales continúan adelante con su pretemporada, un periodo del año en el que los entrenamientos se compaginan con partidos de preparación.

Toca ir afinando la puesta a punto de cara a un inicio de curso que contará con diferentes fechas: la Liga Endesa arranca el 28 de septiembre, mientras que la Liga Femenina y la LEB Oro lo harán un poco más tarde, los días 5 y 7 de octubre, respectivamente. Con esas fechas en mente, uno de los representantes madrileños en la ACB, el Carplus Fuenlabrada, se presenta ante su afición este viernes 9 (21 horas), con un amistoso que tiene sabor histórico. Enfrente estará el Partizan de Belgrado, un conjunto profundamente ligado a la localidad madrileña desde que en 1992 se asentara allí de forma provisional como consecuencia de la guerra de los

Balcanes. Será un buen momento, por tanto, para ver a algunas de las nueva incorporaciones fuenlabreñas, caso de Clevin Hannah o Jeremy Senglin.

Lejos de casa

Menos rodado está un Innova-tsn Leganés que aún no ha jugado un solo partido de preparación. El primero tendrá lugar este sábado 10 (19

horas) en la localidad salmantina de Béjar, con el Perfumerías Avenida como rival. El equipo pepinero tiene, por el momento, confirmadas cinco altas: Lauren Van Kleunen, Prescillia Lezin, Alba Sánchez Ramos, Kelsey Marshall y Rebecca Akl. Todas ellas refuerzan a un conjunto cuyo objetivo volverá a ser la permanencia.

Bien diferente es la meta que se marca el equipo masculino del Movistar Estudiantes. El equipo colegial también se estrena en esta pretemporada el domingo (19 horas). En su caso viajará a Palencia para medirse al cuadro local, el Zunder, con el que ya se enfrentó en las semifinales de la última 'Final Four' de ascenso a la Liga Endesa. El 'Estu' estará dirigido este curso por Javi Rodríguez y ya tiene perfilada casi al completo su plantilla, con incorporaciones como la del alero Sean Smith.



El Carplus Fuenlabrada derrotó al Monbus Obradoiro el pasado fin de semana



Carlao, uno de los fichajes interistas

FÚTBOL SALA | PRIMERA DIVISIÓN

Inter abre en casa este nuevo curso

El conjunto de Torrejón de Ardoz arranca la Liga recibiendo al Jaén FS • Entre las novedades más destacadas está la llegada de Pato al banquillo

REDACCIÓN

Después de una temporada un tanto decepcionante, Inter Movistar parece decidido a hacer borrón y cuenta nueva. El equipo madrileño inicia este fin de semana su andadura en la Liga 2022-2023, una fase regular en la que el Jaén FS será su primer rival, en un choque que tendrá lugar en el Jorge Garbajosa este sábado 10 (12:15 horas).

Será por tanto el primer partido oficial de un Inter que ha renovado en profundidad

su plantilla. El primer cambio destacable es la salida de Tino Pérez y la consiguiente llegada al banquillo de José Lucas Mena, Pato, quien ha llevado estos últimos años al Ribera Navarra a cotas muy ambiciosas.

A sus órdenes tiene ya varios refuerzos, como dos ex de Industrias Santa Coloma, Sepe y el goleador checo Drahovský. Junto a ellos también han desembarcado en Torrejón dos brasileños, el portero Deko y el cierre Carlao.

CICLISMO | VUELTA A ESPAÑA

Madrid vuelve a coronar al campeón

La capital alberga una vez más la llegada de la caravana de la Vuelta • La ronda española vivirá otra etapa en la Comunidad el sábado 10

GENTE

La Vuelta Ciclista a España toca a su fin este domingo 11 y, fiel a la tradición, Madrid será la última parada de un

pelotón que ha vivido tres semanas de intensa competición. De cara a esta última etapa, la salida tendrá lugar en la localidad de Las Rozas a par-

tir de las 16 horas, para adentrarse por Las Matas y Majadahonda antes de llegar a las calles más céntricas de la capital, donde los ciclistas recorrerán el clásico circuito (constará de nueve vueltas) que tendrá como testigo de excepción al Paisaje de la Luz.

Espectáculo

Sin embargo, esta no será la única etapa de la que podrá disfrutar el público madrileño. En la jornada anterior, la del sábado 10, se vivirá una etapa de montaña que promete regalar grandes emo-



La Vuelta está teniendo una gran afluencia de público

ciones. Con salida en Moralzarzal, los corredores deberán cubrir 180 kilómetros salpicados por cuatro cotas de montaña. La primera de ellas será el Puerto de Navacerrada, de primera categoría, antes de ascender Navafría (segunda categoría), Canencia (segunda categoría), Morcuera (primera categoría) y, por último, Cotos, con rampas que rozan el 10%. Allí se firmará la composición final de una clasificación general que ha contado con presencia española gracias a Enric Mas, Carlos Rodríguez o Juan Ayuso.

Hace prácticamente un año Imanol Arias volvía a reivindicar su valía como intérprete encarnando a Willy Loman, el protagonista de 'Muerte de un viajante', una obra que bajo la dirección de Rubén Szuchmacher recuperaba la esencia teatral en el madrileño Infanta Isabel. Después de una gira intensa, el título regresa a este espacio.

Casi doce meses atrás presentabais 'Muerte de un viajante' en el Teatro Infanta Isabel. ¿Cómo ha sido la respuesta del público en esta gira?

Ha sido una experiencia increíble. Hemos hecho 160 funciones, llenando muchos lugares. El secreto de la función está en hacerla muchas veces porque no es nada contemplativa, no es autocomplaciente, el actor debe tener cierta edad para llegar a hacer este tipo de obras y no demostrar nada, sino centrarse en la pieza. Si me preguntas qué diferencia hay respecto al comienzo, es cierto que hay otros colores: una, la nueva, parece que está vista a las cuatro de la tarde, y otra está vista a las siete, con el atardecer. El hecho de cambiar de elenco, que en principio podría parecer una faena, ahora lo veo como una oportunidad. Económicamente dicen que va a estar la cosa muy fastidiada para todos, por lo que la obra sigue siendo muy valiosa; hacer que la gente se olvide de sus problemas y disfrute de la literatura solamente se va a conseguir produciendo la experiencia. En momentos así, solo las grandes obras te permiten caminar y vivir con algo; ahora es el momento de que esta función tenga ese cumplimiento, por eso la hacemos en dos horas, no la llenamos de imágenes de Instagram, vamos directamente al grano.

Después de este tiempo interpretando a Willy Loman, ¿qué parte tuya le has dado al personaje?

En realidad, Willy Loman me ha enseñado más a mí sobre el oficio que lo que yo le he puesto a él. En el teatro la escucha es fundamental y por lo visto tengo una escucha interesante. Eso es lo que le he aportado al personaje, que es lo mínimo, el oficio. Lo que me a mí me ha aportado es una dimensión sobre el teatro, la palabra, la literatura y la forma de actuar en los grandes textos. Llega una edad en la que transformarse es mucho más complicado y tiene menos valor; cuando eres joven sí, buscas cosas nuevas, pero aquí está el asunto del magisterio, y eso es mucho más sombrío, exacto y exigente. Con una edad hay que subirse al escenario y sonar como un piano, si no suena bien, no existe el teatro.

Ha habido nuevas incorporaciones al reparto. ¿Cómo es el trabajo de ensamblar esas piezas en el engranaje?

Me he encontrado con dos actores con carreras muy diferente pero muy brillantes, hablan inglés como segunda lengua y eso hace que la traducción gane en riqueza, adquiere otros colores, la traducción emocional es diferente. He trabaja-



QUÍMICA:
Junto a Arias, la actriz Cristina de Inza también se mantiene respecto al reparto original

IMANOL ARIAS

"El trabajo de escenario no tiene edad"

El actor de Riaño regresa al Teatro Infanta Isabel con 'Muerte de un viajante', después de una larga y exitosa gira ● La temática de la obra y su extensa trayectoria le llevan a reflexionar sobre la importancia social del teatro

ENTREVISTA DE FRANCISCO QUIRÓS SORIANO (@FranciscoQuiros)

"EL PERSONAJE DE WILLY LOMAN ME HA ENSEÑADO MÁS DE LO QUE YO HE PUESTO"

"LA LITERATURA AYUDA A BUSCAR LA VERDAD; HASTA LOS JÓVENES SE CANSAN DEL POSTUREO"

do en espectáculos que me podría haber quedado a vivir allí, pero esta obra ha sido como volver a la esencia.

El argumento de la obra sigue vigente más de 70 años después. ¿Por qué crees que continuamos transmitiendo de padres a hijos que el triunfo en la vida está ligado al éxito laboral?

En aquel momento, cuando se escribió la obra, acababa de pasar la guerra y había una necesidad tremenda de renovar, pero algunos valores se tambaleaban. Los hijos ya tenían la percepción de que

iban a vivir peor que sus padres, y fue así hasta la generación del 'baby boom'. Hay algo que lo une con la actualidad, la gente joven que viene, que es mucha y muy preparada, es consciente de que va a vivir peor que sus padres. Por lo tanto, el conflicto de Willy Loman no es solamente personal, por eso es una tragedia, es un conflicto global.

En 2018 volvías al teatro. ¿Qué ámbito te ha reportado mayores satisfacciones como intérprete?

Donde más me he desarrollado es en el teatro, aunque la televisión ha hecho que se me conozca en muchos países. La realidad va a volver a hacer de la literatura la herramienta para la búsqueda de la verdad concisa ante un mundo cambiante; Instagram fracasará en un futuro próximo porque hasta los jóvenes se cansan del postureo. Por la edad que tengo me siento más seguro en el reconocimiento del oficio. Debería estar cobrando mi jubilación pero el trabajo de un escenario no tiene edad.

Mirando a ese futuro del que hablas, ¿hay algún personaje que aún no hayas interpretado y que te gustaría especialmente?

Siempre quedan. Más que personajes hablo de estilos. Quiero hacer un espectáculo personal con una técnica que se llama 'recuperar la memoria'. Pretendo ir ejecutando las cosas con más calma, dar más tiempo y dedicar esfuerzo.



AGENDA CULTURAL | EVENTOS EN LA REGIÓN



FUSIÓN CON EMBRUJO: Sara Baras estrena el espectáculo 'Alma', en el que mezcla los ritmos del bolero con el baile flamenco. El objetivo, vislumbrar de un modo diferente el mundo de la música desde estos sonidos tan característicos del sur de América, pero siempre adaptados a los palos más tradicionales del flamenco, creando seguiriyas, soleás, cañas, garrotines, bulerías... Todo ello acompañada por músicos de la talla de Keko Baldomero y Andrés Martínez.

MADRID >> Teatro EDP Gran Vía | De jueves a domingos, hasta el 2 de octubre | Precio: 28-65 euros



INAUGURACIÓN DE ALTURA: La localidad de Fuenlabrada se prepara para vivir unas fiestas en las que la música tendrá un papel protagonista. La primera muestra, el concierto que ofrecerá Ana Mena, una artista con gran reconocimiento en nuestro país y en Italia.

FUENLABRADA >> Campo de La Aldehuela | Sábado 10, 22 horas | Entrada gratuita



ASTURIAS, UN POCO MÁS CERCA: El Centro Asturiano de Tres Cantos 'Aires de Asturias' presenta, con motivo de la celebración del día de esta región, el concierto de Anabel Santiago, reconocida como una renovadora de la canción tradicional.

TRES CANTOS >> Teatro Municipal | Sábado 10, 20 horas | Precio: 6-8 euros



ARRANQUE DE CURSO CON UNA ACTRIZ DE LEYENDA

Lola Herrera encabeza el reparto de la obra de teatro 'Adictas', que cuenta con la dirección de Magüi Mira.

MADRID >> Teatro Reina Victoria
Hasta el 23 de octubre | 20-28 euros

LA MAGIA DEL ROCÍO SE VIVE EN LAS ROZAS

El Festival de Coros Rocieros celebra una nueva edición, con agrupaciones de diferentes localidades.

LAS ROZAS >> Auditorio Joaquín Rodrigo | Sábado 10, 20 horas | Gratis

LA FE TAMBIÉN SE DEJA LLEVAR POR LA MÚSICA

La obra de teatro musical '¿Por qué a mí?' rinde tributo a la aclamada película 'La llamada', dirigida por 'Los Javis'.

TRES CANTOS >> Teatro Municipal
Domingo 11, 19 horas | 8 euros

UNA IMAGEN Y TAMBIÉN MUCHAS PALABRAS

Conde Duque acoge 'Una voz / una imagen', muestra innovadora que ofrece herramientas de reflexión accesibles.

MADRID >> CC Conde Duque
Hasta el 20 de noviembre | Gratuito



ARTE LOCAL: La asociación 'Barro, Agua y Fuego' integra un nutrido grupo de ceramistas de Getafe, creadores de formas y figuras que, desde hace años, dedican parte de su tiempo a mantener esta ancestral tradición. La muestra 'La magia del barro' lleva su sello.

GETAFE >> Espacio Mercado | Hasta el 15 de septiembre | Entrada libre

UNA NOCHE CON RITMO: Las Fiestas de Pozuelo en honor a Nuestra Sra de Consolación llegan a su recta final, con los conciertos como gran reclamo. Este viernes, turno para la 15ª Quedada, con No me pises que llevo chanclas, Rafa Sánchez de La Unión y Dj El Pulpo.

POZUELO DE ALARCÓN >> Plaza del Padre Vallet | Viernes 9, 21 horas | Gratuito

SOSTENIBILIDAD | ENERGÍA FOTOVOLTAICA

El autoconsumo, en auge tras la subida de la luz

En España, la instalación de placas solares en viviendas ha aumentado un 310% desde 2019 ● El precio de la instalación oscila entre los 4.000 y los 15.000 euros ● El excedente se puede vender para obtener una bonificación

POR D. NEBREDÁ (@dnebreda)

Con el recibo de la luz y del gas disparados son muchos los usuarios particulares que están optando por la instalación de paneles solares en sus viviendas. En España, el montaje de placas solares ha aumentado un 310% desde 2019, según los datos de la comercializadora Gana Energía. El autoconsumo energético es una opción a considerar si se dispone de un sitio para colocar los paneles, como el tejado de las viviendas unifamiliares. No obstante, hay que tener en cuenta que el precio de un sistema fotovoltaico varía desde los 4.000 hasta los 15.000 euros, dependiendo del tamaño y eficiencia de la instalación. La media para amortizar la inversión se estima en unos ocho años.

EL AHORRO EN LA FACTURA MENSUAL DE LA LUZ PUEDE SER DE HASTA EL 50%

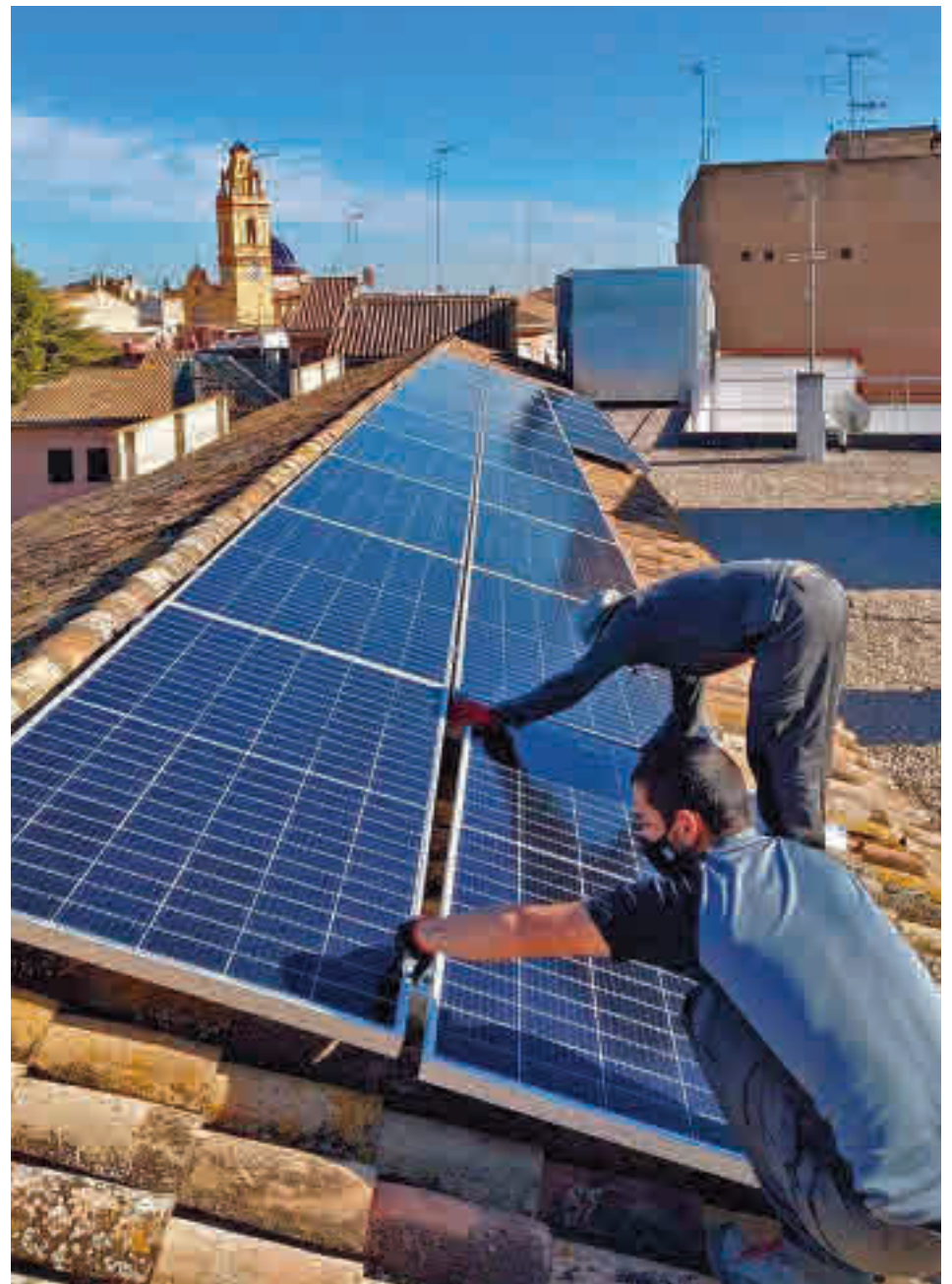
Entre los beneficios del autoconsumo de energía destaca el ahorro en el precio de el recibo, ya que al no depender de manera completa del precio de mercado, la cuantía puede llegar hasta el 50% en la factura mensual. Además, la energía sobrante se puede vender a la compañía eléctrica. Mediante este mecanismo, el usuario recibe una compensación económica por la energía generada por sus placas que no llega a consumir. De esa manera, se consigue reducir aún más el reci-

MONTAJES

Madrid, a la cola en cuanto a placas instaladas

En la Comunidad de Madrid hay 1.795 instalaciones de este tipo, según datos del Registro de Autoconsumo y Red Eléctrica. Esto supone una potencia que supera los 65 MW. Con estos datos, es una de las comunidades con menos instalaciones de autoconsumo en España. En comparación, en Castilla-La Mancha existen 12.173, seguida de Andalucía con 8.644, Castilla y León con 6.424 y Cataluña con 4.255.

bo energético. La comprobación del excedente se realiza mediante una lectura de contadores de la distribuidora que, tras este paso, informa a la comercializadora de la cantidad de electricidad producida sin consumir para que



Instalación de paneles solares sobre una vivienda

haga el abono al dueño de la instalación.

Medio ambiente

El autoconsumo también influye en el medio ambiente. La mayoría de la energía que llena a los hogares español-

EN ESPAÑA, LA MAYORÍA DE LA ENERGÍA VIENE DEL CICLO COMBINADO

les procede de centrales de ciclo combinado, que utiliza la quema de gas para generar parte de la electricidad. Mediante los paneles solares se evita esto, ya que toda la energía procede de manera directa del Sol.

ECOSISTEMAS | FALTA DE LLUVIA

La última laguna de agua dulce de Doñana, víctima de la sequía

La sobreexplotación del acuífero subterráneo es otra de las amenazas

GENTE

La última lámina de agua dulce de Doñana ha sucumbido a la sequía y a la proliferación de pozos ilegales. La laguna de Santa Olalla, el lago permanente más grande de

Doñana y la última que ha mantenido agua en agosto, "ha terminado por secarse" y en estos días "ha quedado reducida a un pequeño charco en el centro, donde ya no acuden las aves acuáticas", según ha alertado el Consejo Superior de Investigaciones Científicas (CSIC).

Desde el CSIC explican que la sequía que está sufriendo Europa, "especial-

mente intensa" en la Península Ibérica, "está haciendo estragos en el espacio natural", pero avisan de que "lo más preocupante es que esto viene de lejos". "Hace ya años que no llueve de manera normal. Doñana lleva diez años consecutivos con niveles de precipitación inferiores a la media", comenta el director de la Estación Biológica de Doñana-CSIC, Eloy Revilla. Las zonas húmedas y las especies que dependen de ellas, como las aves acuáticas, se ven "especialmente afectadas" y se ven "obligadas a desplazarse en busca de las áreas que mantienen agua disponi-



Vista aérea de la laguna seca de Santa Olalla CSIC

ble en los momentos más duros del estiaje".

Turismo

Otro problema que afecta a todas las lagunas del entorno es la sobreexplotación del acuífero de Doñana. Además, se agrava con la llegada de miles de turistas todos los veranos a la población de Matalascañas, haciendo que se eleve el consumo de agua. "Son necesarias medidas para eliminar la captación de agua subterránea. No puede ser que mientras se sigue regando el césped en Matalascañas, las lagunas de Doñana se sequen", concluyó Revilla.



CRUCIGRAMA BLANCO

1	2	3	4	5	6	7	8	9	10
1									
2									
3									
4									
5									
6									
7									
8									
9									
10									

Horizontales:

1. Deportistas, gente que está muy en forma. 2. Famoso rey de Esparta. La primera. 3. Persona que busca la perfección espiritual. Tejido vaporoso. 4. Mando de Operaciones Especiales. Serpiente. 5. Impresión que no es a color. Encendido. Incursión militar, generalmente aérea. 6. Un romano. Puerto Tico. Ir. No, nada. 7. Envoltura resistente e impermeable que rodea a un animal o vegetal de pequeño tamaño. Famoso río catalán. 8. Producto nitrogenado que constituye la mayor parte de la materia orgánica presente en la orina de los vertebrados terrestres. Ministerio para la Seguridad en el Estado en la antigua Alemania Oriental. 9. Y en latín. Si no eres tú, soy... De hueso. 10. Special Air Service. Masa de harina muy utilizada en Mallorca. Supermán

Verticales:

1. Utensilios utilizados para destilar. 2. Decisión y perseverancia. Pargo. 3. Ley Orgánica de la Calidad de la Educación. Extremidad inferior. La letra más sinuosa. 4. Número indeterminado. Fuera de juego my vintage. 5. Persona de excepcional fuerza. Tonelada. Dialecto. 6. Locas. Marcha. Cero. 7. Calcio. Anterior, previo. Trastorno obsesivo compulsivo. 8. Puerto de Roma. Tributo, peaje. 9. Azufre. Club de fútbol italiano fundado en 1896. 10. Al revés, nota musical. Comentarías.

SUDOKUS

1	5		9				7
8			6				
		7					5
		4					6
6							2
2	1	5					3
			7	4			
		9	2	3			4
	4				1		5

	8	6			7		
5					6		1
2		3				4	
					5		4 8
			3		9		
				4		1	3
				9		8	5
	3		5				6
				8			7

Cómo jugar:

Complete el tablero de 81 casillas (dispuestas en 9 filas y columnas). Deberá rellenar las celdas vacías con los números que van del 1 al 9, de modo que no se repita ninguna cifra en cada fila ni en cada columna o cuadrado.

SOLUCIONES

CRUCIGRAMA:

S	V	D	O	D	S	V	S
V	B	S	O	O	A	I	E
I	S	V	I	S	V	E	R
R	E	L	E	S	I	N	O
I	N	C	A	R	A	T	
O	I	V	R	N	O	N	B
G	I	D	S	V	E	O	W
T	N	I	V	L	E	S	V
V	S	V	G	I	N	O	E
S	O	C	I	L	E	T	I

SUDOKU ABAJO:

4	8	6			7		
5					6		1
2		3				4	
					5		4 8
			3		9		
				4		1	3
				9		8	5
	3		5				6
				8			7

SUDOKU ARRIBA:

1	5		9				7
8			6				
		7					5
		4					6
6							2
2	1	5					3
			7	4			
		9	2	3			4
	4				1		5

● Sube | ● Se mantiene | ● Baja

HORÓSCOPO DE LA SEMANA

ARIES
21 MAR – 20 ABR

● SALUD: ●●●●●
● DINERO: ●●●●●
● AMOR: ●●●●●

CÁNCER
22 JUN – 22 JUL

● SALUD: ●●●●●
● DINERO: ●●●●●
● AMOR: ●●●●●

LIBRA
22 SEP – 22 OCT

● SALUD: ●●●●●
● DINERO: ●●●●●
● AMOR: ●●●●●

CAPRICORNIO
23 DIC – 21 ENE

● SALUD: ●●●●●
● DINERO: ●●●●●
● AMOR: ●●●●●

TAURO
21 ABR – 20 MAY

● SALUD: ●●●●●
● DINERO: ●●●●●
● AMOR: ●●●●●

LEO
23 JUL – 22 AGO

● SALUD: ●●●●●
● DINERO: ●●●●●
● AMOR: ●●●●●

ESCORPIO
23 OCT – 21 NOV

● SALUD: ●●●●●
● DINERO: ●●●●●
● AMOR: ●●●●●

ACUARIO
22 ENE – 21 FEB

● SALUD: ●●●●●
● DINERO: ●●●●●
● AMOR: ●●●●●

GÉMINIS
21 MAY – 21 JUN

● SALUD: ●●●●●
● DINERO: ●●●●●
● AMOR: ●●●●●

VIRGO
23 AGO – 21 SEP

● SALUD: ●●●●●
● DINERO: ●●●●●
● AMOR: ●●●●●

SAGITARIO
22 NOV – 22 DIC

● SALUD: ●●●●●
● DINERO: ●●●●●
● AMOR: ●●●●●

PISCIS
22 FEB – 20 MAR

● SALUD: ●●●●●
● DINERO: ●●●●●
● AMOR: ●●●●●

NATALIA DE SANTIAGO

“En las criptomonedas hay oportunidades, pero también muchos peligros”

La experta en finanzas vuelve a poner el acento en la economía doméstica con su nuevo libro, ‘Invierte con poco’ • En él analiza alternativas y aporta consejos

ENTREVISTA DE F. Q. SORIANO (@FranciscoQuiros) | FOTO DE MARÍA MONTERO

Más allá de los buenos datos de turismo, las noticias económicas que hemos recibido este verano pintan un panorama poco halagüeño. Se avecina un invierno de dudas, incertidumbre e inflación, pero también un periodo ideal para plantearse determinadas inversiones. Así lo defiende Natalia de Santiago, autora de ‘Invierte con poco’ (editorial Planeta). La financiera explica a GENTE que “en momentos de incertidumbre se suelen parar las inversiones, lo que te pide el cuerpo es ser precavido, y tiene sentido, pero realmente en un momento como el actual, con la inflación muy alta, esos ahorros que no mueves por miedo se están devaluando al mismo ritmo que está subiendo la gasolina, hay que verlo así”. Esta tesis también se ve reforzada por otra realidad: “Ahora mismo una inversión sale más barata; es como comprar una casa en plena crisis inmobiliaria, para el vendedor es mal momento, pero para el comprador es una gran situación”, apostilla De Santiago.

A partir de este razonamiento, la autora plantea en este libro plantea varias opciones, analizando desde los fondos de inversión hasta la renta fija, alternativas que se rigen por una misma base: “La estrategia ideal es coger una cantidad, aunque sea baja, y cada mes invertirla muy diversificada y a largo plazo. No es infalible, pero se acerca mucho a ello. Da muy buenos resultados y está al alcance de casi todo el mundo”, expone.

Burbuja

En este sentido, en base a su formación y experiencia pedimos a Natalia de Santiago una valoración sobre uno de los temas de rabiosa actualidad: las criptomonedas. La respuesta es contundente: “Las criptomonedas son ángel y demonio al mismo tiempo, actualmente es como el salvaje Oeste, hay muchas oportunidades pero también mu-



FILOSOFÍA

El cambio de mentalidad como primer paso

A inicios de 2021, Natalia de Santiago publicaba ‘Invierte en ti’, un libro que servía “para responder a las preguntas que me hizo la gente durante la pandemia y las preocupaciones que surgían por sus finanzas”. A partir de ahí, la autora explica que se animó a esta nueva entrega porque la gente demandaba más información sobre inversiones.

En relación a las inversiones, Natalia de Santiago defiende que “lo importante es empezar, perder el miedo, no hace falta elegir la inversión ideal a la primera de cambio; hay que entender que casi todos vamos a estar obligados en algún momento de nuestra vida a invertir y que no nos debe pillar con cero de información y completamente ajenos”.



cho peligro. Puede pasar de todo, desde que ganes dinero hasta que lo pierdas todo”. Siguiendo con este hilo, la autora compara las criptomonedas con la burbuja que supuso en su momento las ‘.com’. “Blockchain es una revolución tecnológica, tiene grandes aplicaciones que van a cambiar el sector financiero, hay proyectos buenísimos, pero también hay oportunidades de perder mucho dinero”, alerta.

Lejos de esta moda un tanto arriesgada, muchos inversores españoles siguen apostando por algo más tradicional,

“BLOCKCHAIN ES UNA GRAN REVOLUCIÓN, PERO CON RIESGOS”

“EL PRECIO DE LA VIVIENDA NO CRECERÁ IGUAL EN TODOS LOS LUGARES”

como los bienes inmobiliarios. Natalia de Santiago defiende que esta es una consecuencia directa de que “la educación financiera nos la dan nuestros padres, que está basada en lo que les hizo falta a ellos en una época muy diferente a la actual”. A pesar de todo, a su juicio, “el ladrillo no es una mala inversión, sigue habiendo oportunidades estupidas y gente ganando mucho dinero en ladrillo, pero es un ámbito que tiene riesgos”, al tiempo que alerta de que “el precio de las viviendas crecerá en unos lugares al mismo tiempo que bajará en otros”.

“CON LA INFLACIÓN, LOS AHORROS QUE NO SE MUEVEN SE DEVALÚAN”

“LA ESTRATEGIA IDEAL ES INVERTIR DE FORMA DIVERSIFICADA Y A LARGO PLAZO”

