

Gente

AÑO 15, NÚMERO 610
DEL 9 AL 16 DE ABRIL DE 2021

madrid

ALCOBENDAS | LA MORALEJA | SAN SEBASTIÁN DE LOS REYES

MUYFAN | ENTREVISTA | PÁG. 14

"Cuando hay ilusión,
las cosas salen solas"

Con nuevo disco bajo el brazo, **Ryaden** nos habla de su trayectoria y de las expectativas sobre el concierto en el Wizink Center



dentalCom
www.dentalcom.info

ALCOBENDAS: C/ San Isidro, 4 - Tel: 91 652 31 52
ALCOBENDAS: Paseo Chopera, 64 - Tel: 91 661 22 34
ALCOBENDAS: Paseo Valde las Fuentes, 14 - Tel: 91 490 17 60
SAN SEBASTIÁN DE LOS REYES: Avda. de Murcia 1 - Tel: 91 651 02 88



TU CLÍNICA DENTAL DE CONFIANZA

NO SOMOS FRANQUICIA



COMPRA VENTA DE LIBROS

COMPRAMOS LIBROS Y BIBLIOTECAS A DOMICILIO
HACEMOS ENVÍOS NACIONALES E INTERNACIONALES
www.librosalcana.com

info@librosalcana.com

C/ Marqués de Viana, 52 - 28039 Madrid
91.220.42.63 629.240.523 684.442.863

Libros Alcana

ACTUALIDAD | PÁG. 4

Sanidad veta AstraZeneca a los menores de 60

Se ampara en un informe de la EMA que vincula la vacuna con trombos • Más de dos millones de personas se han puesto la primera dosis y no saben qué pasará



DEPORTES | PÁG. 13

Una primavera a flor de títulos

El Feel Volley Alcobendas continúa firmando una temporada histórica • Tras la consecución de la Copa de la Reina, este fin de semana comienza la serie final del 'play-off' por el título • Después de apeaar al Avarca Menorca, se verá las caras con el CV CCO 7 Palmas canario • Los dos primeros choques se jugarán en las islas

Tu óptica de confianza
desde 2003

centro óptico
Valdavia

Especialistas en terapia visual



C/ Marqués de la Valdavia, 72 • Telfs.: 91 662 57 71 - 684 21 22 43
centroopticovaldavia@gmail.com

OFERTA PRIMAVERA

30%

DE DESCUENTO
EN TODOS LOS ARTÍCULOS

Oferta válida hasta el 7 de mayo de 2021. No acumulable a otras ofertas.

Descubre las mejores ofertas en:
www.opticavaldavia.es

LA FRASE

"El multipartidismo ha sido un desastre, no ha traído nada bueno"

Pablo Casado

El presidente del Partido Popular defiende que "si nos dividimos, seguirá gobernando Pedro Sánchez".



LA CIFRA

1,2%

Un pequeño respiro en el paro

El número de parados registrados en la Comunidad de Madrid cayó un 1,22% en marzo con 5.471 desempleados menos en relación al mes de febrero.

EL PERSONAJE



Marlaska no cede ni un ápice

"No pienso dimitir". Así respondía el ministro del Interior a las críticas recibidas tras la sentencia judicial que anula el cese del coronel Pérez de los Cobos.

EDITA:
GENTE EN MADRID, S.L.

EDITOR:
FERNANDO IBÁÑEZ

COORDINADORES DE REDACCIÓN:
FRANCISCO QUIRÓS
JAIME DOMÍNGUEZ

JEFE DE FOTOGRAFÍA:
CHEMA MARTÍNEZ

JEFE DE MAQUETACIÓN:
CARLOS ZUGASTI

MAQUETACIÓN:
ENRIQUE ALONSO

SECRETARIA DE REDACCIÓN:
ELENA HORTA

DIRECTOR DE GRANDES CUENTAS Y ACC. ESPECIALES:
CARLOS ECHEGUREN

JEFE DE MARKETING:
RAFAEL VARA

COORDINADORA DE PUBLICIDAD:
ANA SÁNCHEZ

DISEÑO GRÁFICO:
PATRICIA MARTÍNEZ

REDACCIÓN:
CONDE DE PEÑALVER, 17
1A PLANTA
28006, MADRID

TELÉFONO:
91 369 77 88

E-MAIL:
info@genteenmadrid.com

CONTROLADO POR:



EL PERIÓDICO GENTE NO SE RESPONSABILIZA NI SE IDENTIFICA CON LAS OPINIONES QUE SUS LECTORES Y COLABORADORES EXPONGAN EN SUS CARTAS Y ARTÍCULOS



La vacuna de AstraZeneca, otra vez en duda

EL APUNTE

Administraciones que pinchan en hueso

En la huida hacia delante dentro del túnel de la pandemia están saliendo a relucir las costuras de las diferencias políticas entre el Gobierno central y las autonomías. La campaña de vacunación parece haberse convertido en un sálvese quien pueda, donde lo importante para los distintos dirigentes no parece tanto lograr la inmunidad temprana de sus territorios como usar ese futuro éxito para desgastar al rival de turno.

Si se echa un vistazo a diferentes puntos del territorio nacional, queda claro que en todos los sitios cuecen habas. En Andalucía el debate lo ha suscitado el reparto desigual de las dosis entre las diferentes provincias; Castilla y León dejó a un lado las urgencias para poner algo de raciocinio y alzar la voz ante las posibles contraindicaciones de la vacuna de AstraZeneca; y en Madrid la polémica está servida por el presunto intento de comprar dosis a Rusia, un ejemplo que cunde en la Comunidad Valenciana con Janssen.

Valgan todos estos casos para poner en duda ese mantra que, hace justamente un año, se repetía de forma viral. No sabemos si saldremos mejores o peores de esta, lo que queda claro es que, si se mantiene esta falta de unidad, unos saldrán mucho antes que otros de esta pesadilla.

LA FOTO DE LA SEMANA



Una imagen impropia del siglo XXI

Se ha dicho hasta la extenuación eso de que la española es la mejor Liga del mundo, un debate que queda en fuera de juego con sucesos como el presunto insulto racista de un jugador del Cádiz a otro del Valencia. Tantas cámaras en un estadio sin público para que LaLiga no alce la voz.

EL SEMÁFORO



La otra pandemia vuelve a acelerar

La Semana Santa vuelve a poner de manifiesto el problema de la siniestralidad en carretera. A pesar de las restricciones, 32 personas murieron en accidentes, la cifra más alta desde 2016.



El FMI da motivos para la (des) esperanza

Una de cal y otra de arena. El Fondo Monetario Internacional eleva su previsión de crecimiento para España, que será uno de los países que más tardará en recuperarse.



Otro techo de cristal que se hace añicos

La teniente coronel Silvia Gil se ha convertido en la primera mujer jefa de la Comandancia de Teruel. Previamente había sido la cuarta mujer en ser teniente coronel en la Guardia Civil.



@gentedigital

NUEVO

¿Molestias intestinales recurrentes?

Este producto sanitario ofrece ayuda eficaz gracias al Efecto-Parche PRO

Nuestro intestino es una verdadera maravilla: en una longitud de unos seis metros, descompone los alimentos en componentes vitales como vitaminas, enzimas y oligoelementos. A los 75 años, el órgano más grande de nuestro cuerpo ha procesado alrededor de 30 toneladas de alimentos. A pesar de su gran rendimiento, el intestino también es muy sensible. Muchas personas sufren

repetidamente dolencias como diarrea, dolor intestinal o flatulencia. Según los expertos, la causa suele ser una barrera intestinal dañada. Aquí es exactamente donde ayuda Kijimea Colon Irritable PRO (disponible en farmacias sin receta médica).

Efecto-Parche PRO
El secreto de Kijimea Colon Irritable PRO: sus bifidobacterias es-

peciales inactivadas térmicamente y con Efecto-Parche PRO. Las bifidobacterias se adhieren como un parche protector a las áreas dañadas de la pared intestinal. Así, esta puede recuperarse y está protegida contra nuevas irritaciones. De esta forma, pueden reducirse la diarrea, el dolor abdominal y la flatulencia.

Eficacia clínicamente probada
Un estudio a gran escala sobre el colon irritable demuestra la eficacia de Kijimea Colon Irritable PRO: las molestias intestinales recurrentes como diarrea, dolor abdominal y flatulencia se alivian significativamente con la cepa B. bifidum HI-MLMBb75 inactivada térmicamente. Además, la calidad de vida de los afectados mejoró considerablemente. Pregunte directamente en su farmacia por Kijimea Colon Irritable PRO.



Nuevo en su farmacia:
Kijimea Colon Irritable PRO
(CN-195962.1)

Accesible en TV

La imagen representa una efectividad.

Kijimea Colon Irritable PRO cumple con la normativa vigente sobre los productos sanitarios. Se requiere un primer diagnóstico médico del colon irritable. CPSP20010CAT

SIGNASOL

Para una piel visiblemente bella y tersa

“Tome el producto desde hace un mes y medio, y la piel de mi rostro y de mis piernas se siente mucho más tersa.” (Luzo B.)

La bebida de colágeno

Para su farmacia: **Signasol** (CN-187551.8)

www.signasol.es

La imagen representa a una mujer ficticia.

¿Molestias en la espalda? ¡A menudo el origen puede estar en los nervios!

NUEVO



Un complemento alimenticio único con monofosfato de uridina y vitaminas B

El nuevo Mavosten Forte combina nutrientes esenciales que pueden proporcionar un valioso apoyo a los nervios.

En el cuerpo humano están presentes miles de millones de células nerviosas. Estas deben estar saludables para desempeñar sin inconvenientes su función principal, la transmisión de señales y estímulos. ¡La buena noticia es que el cuerpo tiene la capacidad de regenerar nervios por sí solo! No obstante, para eso requiere nutrientes esenciales. Una dieta desbalanceada, el estrés, o una mayor necesidad de

nutrientes a causa de la edad pueden conllevar una deficiencia nutricional.

Ingredientes valiosos
El inteligente complemento alimenticio, Mavosten Forte, combina 11 micronutrientes esenciales en una sola cápsula. Contiene nutrientes cuidadosamente seleccionados, como p. ej. monofosfato de uridina, el cual es un componente esencial de los ácidos nucle-

icos, presentes en cada célula del cuerpo. Los llamados neurotransmisores son responsables de la comunicación entre las células nerviosas. La vitamina B5, conocida como ácido pantoténico, contribuye a la síntesis y al metabolismo normal de algunos neurotransmisores, los cuales son esenciales para una transmisión de señales en el cuerpo sin inconvenientes. Pero eso no es todo: la tiamina y la vitamina B12 contribuyen al funcionamiento normal del sistema nervioso.



Una vez al día, sin efectos secundarios
Particularmente las personas mayores que usualmente deben tomar muchos medicamentos pueden beneficiarse de Mavosten Forte. Siendo este un complemento alimenticio, no supone una carga adicional para el organismo. Es más: sus micronutrientes brindan apoyo a muchos procesos corporales, (sin efectos

secundarios ni interacciones conocidas)

Nuestra recomendación: Mavosten Forte una vez al día. (Para una sensibilidad normal hasta la punta de los pies)

Para su farmacia: **Mavosten Forte** (CN-200138.0)

www.mavosten.es

La imagen representa a una mujer ficticia.

Sanidad deja de vacunar con AstraZeneca a los menores de 60 años

Tras un informe que la vincula con la aparición de trombosis graves ● Hay más de dos millones de personas que están esperando la segunda dosis

JAIME DOMÍNGUEZ
@JaimDominguez

Primero fue el incumplimiento de las dosis acordadas, después la falta de ensayos en personas mayores de 55 años y por último la posible relación entre su administración y la aparición de trombosis extrañas, algunas de ellas con resultado de muerte. La polémica historia de la vacuna de AstraZeneca vivió (mejor dicho, sigue viviendo) su enésimo capítulo esta semana.

Unas horas después de que la Agencia Europea del Medicamento (EMA, por sus siglas en inglés), reconociera la posibilidad de que esas reacciones graves (y muy poco frecuentes, 18 fallecimientos entre 34 millones de vacunados) estuvieran relacionadas con este medicamento, el Ministerio de Sanidad decidió suspender su administración en los menores de 60 años. El motivo es

que son las mujeres de ese grupo de edad las que han sufrido más episodios de este tipo, aunque no llegaba a ninguna conclusión específica. Teniendo en cuenta que, al menos por el momento, la vacuna de AstraZeneca tampoco se pincha a los mayores de 65, su administración que-

MADRID HA CRITICADO LA DECISIÓN POR NO SEGUIR CRITERIOS TÉCNICOS

da limitada por el momento a la franja edad comprendida entre los 60 y los 65 años. No obstante, esto podría cambiar en los próximos días.

Hay que recordar que en un primer momento esta vacuna se restringió a los menores de 55 años (principalmente personal esencial como profesores, policías o bom-



Vacunación de AstraZeneca

SPUTNIK V

La polémica con la vacuna rusa

Antes de que se anunciase el nuevo cambio de criterio con AstraZeneca, la polémica vacunal de la semana eran las reuniones que el consejero madrileño de Sanidad, Enrique Ruiz Escudero, ha mantenido con uno de los intermediarios de la vacuna rusa, la Sputnik V. Esta variante aún no ha sido aprobada por ninguna autoridad sanitaria nacional.

beros) y que hace solo unas semanas se amplió su uso a la población general entre 55 y 65 años.

El acuerdo al que llegó Sanidad con las comunidades autónomas solo tuvo el voto en contra de Madrid y la abstención de País Vasco y Ceuta. La presidenta madrileña, Isabel Díaz Ayuso, señaló que el nuevo criterio no está respaldado por el informe de la EMA y pidió que se permita que las dosis de AstraZeneca se puedan administrar a los mayores de 65 años para no comprometer la estrategia de inmunización.

Posibilidades

La gran incógnita ahora es qué pasará con los 2,1 millones de personas menores de 60 años que ya han recibido la primera dosis de AstraZeneca y que están citados para la segunda (la que confiere una inmunidad más alta) en las próximas semanas. La ministra de Sanidad, Carolina

Darias, señaló que "hay tiempo" para tomar esta decisión, ya que la mayoría de ellos no tendrían que hacerlo hasta dentro de un mes.

Las opciones son poner esa segunda dosis, dejarles solo con la primera (que da una inmunidad del 70%) o ponerles una de otra marca, como Pfizer o Moderna.

CALENDARIO

Un revés que no afecta a las previsiones del Gobierno

La decisión de limitar la administración de AstraZeneca llegó solo un día después de que el presidente del Gobierno, Pedro Sánchez, anunciara un calendario de vacunación que tiene como objetivo que a finales de agosto esté inmunizado el 70% de la población.

Según reveló Sánchez, según los cálculos "más conservadores", este 5 de abril estaban vacunados con las dos dosis 2,8 millones de españoles. Este dato subirá hasta los 5 millones el próximo 3 de mayo, mientras que en la primera semana de junio serían 10 millones. A mediados de ese mismo mes se pasaría a 15 millones, mientras que el gran acelerón estaría entre esa fecha y el 19 de julio, cuando se prevé que haya 25 millones de españoles inmunizados. Para finales de agosto serían ya 33 millones, lo que supone el 70% de la población.

La llegada de Janssen

La ministra de Sanidad, Carolina Darias, señaló que la decisión sobre AstraZeneca no altera estas previsiones, ya que se espera que se compense con la llegada de otras vacunas como la de Janssen, prevista para el próximo 19 de abril.

Orientación para los alumnos de Bachillerato

La Fundación la Caixa y el Planetario de Madrid ofrecen unas charlas temáticas ● Se pueden seguir y participar a través del canal de YouTube

REDACCIÓN

El Planetario de Madrid y la Fundación la Caixa presentan 'Construyendo el futuro', una actividad enmarcada dentro del ciclo 'Planetario en la Escuela' que pretende contribuir a una mejor orien-

tación de los estudiantes de los últimos cursos de Bachillerato a la hora de decidir sus estudios universitarios.

Las conferencias se retransmitirán en streaming a través del canal de YouTube del Planetario. Los estudian-



Planetario de Madrid

tes podrán enviar sus preguntas desde los colegios e institutos con tal de que sea una actividad participativa y dinámica, con la etiqueta #PlanetarioEnLaEscuela.

Próximas citas

Las charlas, temáticas por disciplinas y por las que ya han pasado 40.000 estudiantes, comenzarán el 15 de abril con Lola Morón Nozaleda, sobre Medicina, y continuarán el 22 de abril con Marisa García Varga, sobre Física; y el 29 de abril con Elena García Armada, sobre Ingeniería.

Las mascarillas no serán obligatorias en la playa

Sí que habrá que llevarlas en otros espacios naturales si se va en grupo

GENTE

Las mascarillas no serán obligatorias en las playas, al menos para tomar el sol y bañarse, siempre que se mantenga una distancia social de entre 1,5 y 2 metros.

Así lo han decidido el Gobierno central y las comunidades autónomas, que también han acordado que su uso sí sea obligatorio en otros espacios naturales, como la montaña, si se va en grupo. En cuanto a las actividades deportivas al aire libre, no habrá que llevar la mascarilla siempre que se mantenga la ya mencionada distancia interpersonal.

MURPROTEC
 Tratamientos definitivos contra la humedad

Cuidando de tu hogar, cuidamos de ti
Cuando tu casa y tú vivís
100% sin humedades,
os cambia la cara



CONDENSACIÓN CAPILARIDAD FILTRACIONES CALIDAD DEL AIRE

IDEAOC
 FABRICADO EN
EUROPA



Empresa líder del sector
 con certificación
 ISO 9001

Delegaciones Murprotec en: España, Portugal,
 Francia, Bélgica, Holanda, Italia, Suiza y Luxemburgo

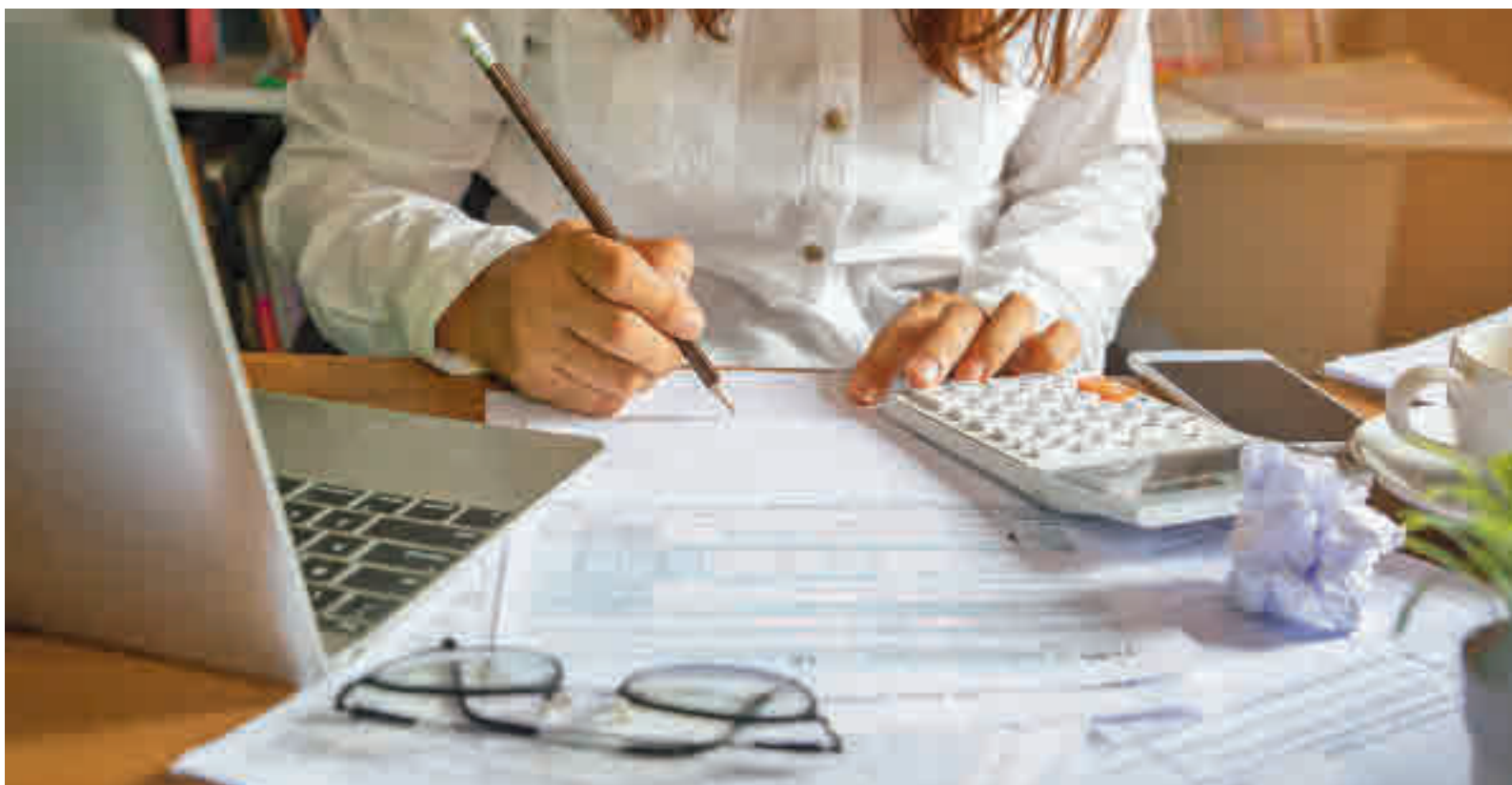
Más de
65
 AÑOS DE
EXPERIENCIA
 DESDE 1954



Solicita tu diagnóstico gratuito,
 personalizado, in situ y sin compromiso

900 30 11 30

www.murprotec.es



La campaña de la Renta 2020 comenzó este miércoles 7 de abril y finalizará el 30 de junio

Comienza una campaña de la Renta marcada por los ERTE

La inmensa mayoría de los contribuyentes que cobraron estas prestaciones están obligados a presentar la declaración • Las cantidades que abonó el Sepe estaban exentas de deducciones, por lo que muchos tendrán que pagar ahora

JAIME DOMÍNGUEZ
@JaimDominguez

La cita anual de los españoles con la Agencia Tributaria ya está aquí. Temida por muchos (a los que les toca pagar) y esperada por otros (los que reciben devoluciones), esta semana ha comenzado una campaña de la Renta 2020 que está marcada por los Expedientes de Regulación Temporal de Empleo (conocidos popularmente como los ERTE), que pueden suponer un quebradero de cabeza para más de un contribuyente.

Repasamos algunas de las claves y de las novedades que marcarán la economía de muchos hogares en los próximos meses.

Plazos:

Desde este miércoles 7 de abril ya se pueden presentar las declaraciones del Impuesto sobre la Renta de las Perso-

nas Físicas (IRPF) de manera telemática, mientras que para la vía telefónica habrá que esperar hasta el 6 de mayo y para hacerlo de manera presencial hasta el 2 de junio. El plazo se terminará, como es habitual, el 30 de junio, aunque los que quieran recibir su devolución mediante una domiciliación bancaria ten-

drán que cumplimentar todos los trámites antes del próximo 25 de junio.

Obligatoriedad:

Todos los contribuyentes que hayan percibido más de 22.000 euros durante el pasado año están obligados a

14.000

Euros

Es el límite obligatorio para hacer la declaración si se han tenido dos pagadores

presentar la declaración. Sin embargo, en el caso de que hayan tenido dos pagadores ese límite se rebaja hasta los 14.000 (siempre que ambos superen los 1.500 euros), algo que cobra especial importancia este año por los ya mencionados ERTE, ya que el Servicio Estatal de Empleo (Sepe) cuenta como pagador.

Retenciones:

El problema para los trabajadores que hayan estado en ERTE no solo es la obligación de hacer la declaración. El Sepe no ha realizado prácticamente retenciones en los pagos que ha realizado en los últimos meses, por lo que muchos de los contribuyentes que habitualmente percibían

LAS MADRES EN ERTE NO PODRÁN DEDUCIR LOS GASTOS DE GUARDERÍA

LÍMITES A LAS CANTIDADES MÍNIMAS DE LOS PLANES DE PENSIONES

retenciones verán esa cantidad reducida de manera drástica o incluso tendrán que pagar cantidades que podrían oscilar entre los 800 y los 1.000 euros.

Las madres que hayan estado en ERTE durante el año pasado no podrán deducirse los gastos de guardería o escuelas infantiles correspondientes a los meses en los que no han tenido ocupación.

Ingreso Mínimo Vital:

Las personas que hayan recibido el Ingreso Mínimo Vital durante el pasado año también estarán obligadas a presentar la declaración, aunque las cantidades percibidas por este concepto estarán exentas de retenciones, a diferencia de las prestaciones por ERTE o desempleo.

Planes de pensiones:

Otra de las novedades de este año es la reducción de la cantidad deducible en los planes de pensiones. Si son personales se queda en los 2.000 euros, mientras que si son aportados por la empresa baja hasta los 8.000 euros.

podrán modificar los datos y presentarla sin moverse de casa. Se espera que esta sea la opción mayoritaria.

Otras vías

Los que prefieran hacer la tramitación por vía telefónica tendrán que esperar hasta el 4 de mayo y llamar entonces a los números 901 12 12 24, 91 535 73 26, 901 22 33 44 y 91 553 00 71. Para la atención presencial será necesario obtener una cita previa, algo que no se podrá hacer hasta el 27 de mayo.

RENTA 2020 | UNA TENDENCIA QUE SE CONSOLIDA

Hacienda prioriza la presentación telemática

La inmensa mayoría de la declaraciones se realizarán online • Para hacerlo por teléfono o presencialmente habrá que esperar a mayo

Aunque ya era una tendencia en los últimos años, la pandemia ha reafirmado el objetivo de la Agencia Tributaria de que la inmensa mayoría de las declaraciones se tramiten de manera telemática. Para obtener el borrador, los

contribuyentes ya pueden entrar en la página Renta Web, donde se podrán identificar mediante un Código PIN, la Clave Permanente, el DNI electrónico o facilitando cierta información de su declaración del pasado año. Una vez dentro se



Oficina de la Agencia Tributaria



Suspenso en la recogida de heces

Según un estudio de la página web Pippet on Tour, las capitales de provincia españolas pusieron una media de dos multas al mes

GENTE
@gentedigital

Las capitales de provincia españolas pusieron una media de 21 multas en 2019 por abandonar los excrementos de los perros en la vía pública, es decir, menos de dos sanciones al mes por este motivo. Así lo pone de manifiesto un estudio realizado por la página web Pippet on Tour con cifras oficiales, que revelan que la mayoría de ciudades (31) no puso más de diez sanciones en todo el año y ocho de los ayuntamientos no registraron una sola denuncia (Albacete, Cuenca, Jaén, Lugo, Pontevedra, Tarragona, Teruel y Zamora).

Pippet on Tour advierte de que esta "laxitud municipal" en el control de los excrementos genera "descontento" entre los vecinos que tienen perro, ya que "la mayoría cumple con la recogida de los excrementos y ve que la sociedad da una imagen errónea de las mascotas". Además, subraya que cuando se pregunta a los ciudadanos por la limpieza de las calles, los ayuntamientos "siguen suspendiendo en lo que al rastro de cacas de perros se refiere", con una nota media de 3,6 sobre 10, tal y como refleja el estudio realizado por la

LOS REGISTROS
CON EL ADN
SON UNA DE
LAS NUEVAS
HERRAMIENTAS

MADRID IMPUSO
APENAS 46
MULTAS EN TODO
EL AÑO 2019 POR
ESTE ASUNTO

RECOGIDA

Cuatro kilos en un paseo de media hora

Pippet on Tour es una página web en la que un perro llamado Pippet recorre España para descubrir sitios en las que las mascotas son bienvenidas. Sus responsables denuncian que la presencia de excrementos perjudican gravemente a los dueños cívicos. Para demostrar la magnitud del problema, el dueño de Pippet recogió más de cuatro kilos de heces en un paseo de media hora. Para concienciar sobre el asunto, se ha iniciado una campaña en las redes sociales con los hashtag #YoCumpro o #NiUnaCacaSinMulta.

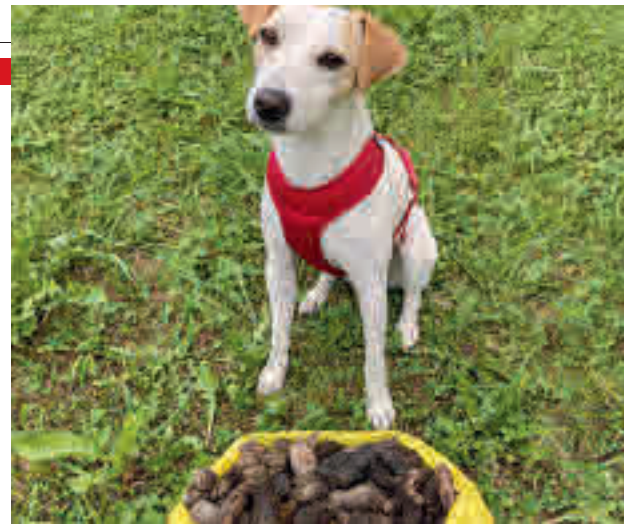
Organización de Consumidores y Usuarios (OCU) en 2019 sobre este tema.

Málaga y Huelva

Las únicas dos ciudades que destacan por haber realizado un esfuerzo sancionador son Málaga (262 multas) y Huelva (245). El resto oscila entre 0 y 80 multas, entre ellas Madrid, que impuso 46 sanciones por no recoger las heces de los perros en todo el año.

Los responsables de los departamentos de seguridad y medio ambiente de los ayuntamientos consultados por Pippet on Tour "se lamentan de que no pueden poner un agente de Policía en cada esquina y, mucho menos, pillar 'in fraganti' a los infractores", por lo que estos casi siempre quedan impunes de su falta. El estudio resalta que Málaga es la única

capital de provincia que tiene un sistema que le permite sancionar sin necesidad de sorprender al sujeto en el momento de vulnerar la norma. Todos los vecinos están obligados a registrar el ADN de su perro en el veterinario, lo que permite al ayuntamiento recoger muestras de excrementos abandonados, analizarlos y multar. De las 262 multas impuestas en la ciudad en 2019, 74 se tramitaron gracias al censo de ADN.



Pippet muestra el resultado de media hora recogiendo heces

Zaragoza también está creando un censo de ADN, pero aún no ha comenzado a usarlo para sancionar; y Tarragona, que no impuso ninguna multa por abandono de heces en 2019, reguló el censo pero no lo ha desarrollado.

Por su parte, Huelva atribuye sus 245 multas a dos campañas puntuales que realizó en 2019 tras auditar las zonas de la ciudad más afectadas por la suciedad. En ellas desplegó agentes de paisano para sancionar.

RESIDENCIAS PARA MAYORES Y CENTROS DE DÍA

SEGURIDAD REFORZADA FRENTE A COVID-19

901 30 20 10
WWW.AMAVIR.ES

f t i m l g s p

Los centros educativos suben sus calificaciones

Esta semana han terminado las obras en los colegios Antonio Machado y Profesor Tierno Galván ● Además, el IES Francisco Giner de los Ríos será centro bilingüe

ALCOBENDAS

REDACCIÓN
@gentedigital

El último trimestre académico arranca en Alcobendas con buenas noticias para varios centros educativos. Dos de ellos, los colegios Antonio Machado y Profesor Tierno Galván, ya lucen una imagen renovada tras llegar a su finalización las obras estructurales, unos trabajos de gran importancia que llevaron al Ayuntamiento a tomar cartas en el asunto, a pesar de tratarse de un asunto que no se ajusta a las competencias

municipales. De este modo, el equipo de Gobierno actual ha procedido a reformar la cubierta principal del edificio del CEIP Antonio Machado, que sufría humedades desde hacía décadas. La propuesta arquitectónica ha sido la construcción de una segunda cubierta ligera elevada sobre la existente, creando una cámara de aire entre ambas. Esta solución garantiza

ESTAS OBRAS
NO ESTÁN
DENTRO DE LAS
COMPETENCIAS
MUNICIPALES

las condiciones de impermeabilidad y evita las filtraciones.

Por su parte, el CEIP Profesor Tierno Galván ha estrenado dos grandes marquesinas entre edificios que van a permitir que los escolares dispongan de un sitio resguardado en el exterior en los días de lluvia. Para el alcalde, Rafael Sánchez Acera (PSOE), "estas dos obras son una muestra más de la apuesta decidida del Gobierno municipal por dotar a nuestros centros escolares de las infraestructuras adecuadas, aun asumiendo competencias impropias, como en este caso, porque lo prioritario es atender las necesidades de nuestros cole-



El alcalde, Rafael Sánchez Acera, en una visita al CP Profesor Tierno Galván

gios para garantizar una educación pública de calidad".

Otro cambio

Otro centro educativo que ha sido noticia en los últimos días es el Instituto de Enseñanza Secundaria Francisco Giner de los Ríos, que pasará

a ser centro bilingüe en inglés, manteniendo también su sección de alemán, a partir del periodo 2021-2022. Otra novedad para ese curso será la implantación de la jornada continua en horario en los CEIP Miguel Hernández y Miraflores.

MÁS INFORMACIÓN

gentedigital.es

Toda la actualidad de Sanse y Alcobendas, en nuestra web.

COPLACO.COM
Comunicación publicitaria

Soluciones eficaces para pymes en progreso

- ✓ Páginas web
- ✓ Campañas publicidad
- ✓ Contratación medios
- ✓ Vinilos, lonas, roll ups

- ✓ Redes sociales
- ✓ Video y audio
- ✓ Impresión publicitaria
- ✓ Diseño gráfico

COPLACO
Pasaje de la Radio, 1
ALCOBENDAS

91 654 99 00
norte@coplaco.com
www.coplaco.com

Un herido grave tras recibir una agresión con arma blanca

SANSE

AGENCIAS

La localidad de San Sebastián de los Reyes fue escenario el pasado martes 6 de abril de un suceso que bien pudo acabar en tragedia. Los hechos ocurrieron sobre las 20:15 horas a la altura del número 18 de la calle Canal Isabel II, lugar hasta el que se desplazaron los servicios de Emergencias tras recibir una llamada pocos minutos antes.

Allí se encontraron a un joven de 25 años que presentaba una herida profunda en el tórax, por lo que tuvo que ser trasladado en UVI móvil hasta el Hospital Ramón y Cajal después de unos primeros auxilios que ayudaron a estabilizarlo.

Al cierre de estas líneas, la Policía seguía investigando las causas de este suceso, pero por el momento ya hay un primer detenido.



Test de antígenos

La tasa de incidencia vuelve a subir levemente

SANIDAD

REDACCIÓN

A falta de conocer si la temida cuarta ola de la Covid-19 se convierte en realidad o se queda en un pronóstico pesimista, Alcobendas y San Sebastián de los Reyes reciben al mes de abril con unos datos epidemiológicos negativos. En Sanse, todas sus Zonas Básicas de Salud (ZBS)

experimentan repuntes respecto a la semana anterior, y eso que aún no se ha dejado notar el posible efecto de la Semana Santa. Rosa Luxemburgo, con una tasa de incidencia acumulada de 282,08 positivos por cada 100.000 habitantes, es la zona con más contagios.

En Alcobendas destaca el incremento en casi 30 puntos de la incidencia en Chopera (261,22 positivos).



La final del Concurso Escolar de Lectura en Público se celebró el pasado 24 de marzo

La Semana del Libro llega a su cita de forma puntual

La edición número 38 pondrá de relieve la narración oral y contará con actividades en diversos días • El público tendrá reclamos en colegios y bibliotecas como la Claudio Rodríguez

SS. REYES

REDACCIÓN
@gentedigital

Aunque aún faltan unos días para su celebración, la Semana del Libro ya se dibuja en el horizonte. San Sebastián de los Reyes va calentando motores para el 23 de abril y lo

CAMPAÑA

Incentivos desde librerías locales

Con motivo de la cercanía del 23 de abril, Consistorio y librerías, en colaboración con la asociación ACENOMA, ponen en marcha varias iniciativas, como el regalo de una rosa roja para todos aquellos que compren libros en estos comercios de proximidad entre los días 19 y 23. Además de un 10% de descuento en las adquisiciones, se ofrecerán un bonito marcapáginas y una práctica bolsa.

hace con una programación de lo más extensa y variada, centrada especialmente en el público juvenil. Hay que destacar que esta iniciativa no es flor del 2021: este año alcanza la edición número 38.

De este modo, las actividades se desarrollarán tanto en los centros educativos como en diferentes bibliotecas municipales. En el primer caso, destacan los cuentacuentos y bebecuentos. Estos últimos correrán a cargo de Elia Tralará, Katúa Teatro, Charo Pita y Paula Carballeira, en una muestra del protagonismo que cobra en esta ocasión la narración oral, a lo que tam-

LA APUESTA POR EL BILINGÜISMO SE DEJA NOTAR EN ALGUNOS CUENTACUENTOS

bién responden actividades como las sesiones de cuentacuentos en inglés Face2face, con Busy Bee, para niñas y niños de 3 a 8 años, en la Biblioteca Marcos Ana; y The Time Machine, a partir de 7 años, en la Biblioteca de la Iglesia.

Bodas de plata

Otro de los epicentros de esta Semana del Libro será la Biblioteca Claudio Rodríguez, que celebra su 25 aniversario con el espectáculo familiar de Rodorín 'Retablillo de títeres y cuentos', programado para el viernes 23 de abril en este mismo espacio.

MÁS INFORMACIÓN

gentedigital.es

Toda la actualidad de Sanse y Alcobendas, en nuestra web.

El plazo de solicitud para la escolarización, abierto hasta el día 23

Las familias deberán entregar la documentación necesaria de forma telemática • Las listas de admitidos se conocerán el próximo 18 de mayo

EDUCACIÓN

REDACCIÓN

Con el tercer trimestre recién inaugurado, el curso académico 2020-2021 entra en su recta final, pero al menos en el ámbito administrativo ya se comienza a pensar en el 2021-2022. De este modo, ya están abiertos los plazos de inscripción para la escolarización en los centros de titularidad pública.

En concreto, el plazo de presentación de las solicitudes se inició este jueves 8 de abril y permanecerá abierto hasta el próximo día 23, viernes. De acuerdo con los datos que ha facilitado la Delegación de Educación de la localidad, las familias tendrán que

presentar una única instancia que se entregará, con carácter general, de forma telemática a través de la Secretaría Virtual de la Consejería de Educación y Juventud de la Comunidad de Madrid. Las listas de admitidos y excluidos se darán a conocer el 18 de mayo, abriéndose un plazo para reclamaciones.

Facilidades

Dado que es necesario acreditar la proximidad del domicilio familiar mediante el correspondiente certificado de empadronamiento, en Sanse, 'El Caserón' de la Plaza de la Constitución, como 'Los Arroyos' del Paseo de Guadalajara y el Centro Cívico 'Pepe Viyuela' atienden de 8:30 a 14:30 horas.



El periodo de solicitud arrancó este jueves 8

Ocio y salud, una excelente combinación

El Consistorio renueva el catálogo de actividades para esta parte de la población • Todas ellas se pueden encontrar en la página web municipal

ALCOBENDAS

AGENCIAS

El Ayuntamiento de Alcobendas ha renovado su catálogo de actividades de ocio saludable para personas mayores con el objetivo de seguir ayudándoles a combatir el se-

dentarismo y la inactividad como consecuencia de la reducción del contacto social que ha generado la pandemia de Covid-19.

En este sentido, el Servicio de Personas Mayores ha incluido en la web municipal el apartado 'Actívate en casa', con materiales y cuadernos



El ejercicio físico, clave

para que implementen en su rutina cotidiana un espacio para la activación física y mental, así como para que instauran nuevos aprendizajes en el ámbito cultural o de las nuevas tecnologías.

Bloques

El nuevo material está agrupado en: Mente activa, Muévete en casa, Escuela en casa, Medioambiente, Desarrollo personal, Nuevas tecnologías, Ocio y Zona cultural.

El Centro de Naturaleza Dehesa Boyal estrena blog

SS. REYES

E. P.

El Centro de Naturaleza Dehesa Boyal de San Sebastián de los Reyes ha estrenado un nuevo blog con el objetivo de defender el "enorme patrimonio verde" que ha construido desde su puesta en marcha en el año 2000, ha informado la Delegación de

Medio Ambiente del Ayuntamiento.

De este modo, los vecinos interesados podrán navegar con cierta regularidad entre contenidos diversos, consejos para ahorrar agua o energía, así como noticias ambientales que se presentarán de forma sencilla y visual. También habrá varios test para aquellos que quieran poner a prueba sus conocimientos.

La incidencia baja en el área de Valle de la Oliva

Se trata de la única Zona Básica de Salud cerrada de manera perimetral en el Noroeste ● La demarcación majariega podría reabrirse a partir de la próxima semana

SANIDAD

J.D.
@gentedigital

El área sanitaria de Valle de la Oliva, una de las dos en las que está dividida Majadahonda, podría dejar de ser la única Zona Básica de Salud (ZBS) cerrada perimetralmente de todo el Noroeste. Según los datos publicados este martes 6 de abril por parte de la Consejería de Sanidad, la incidencia acumulada en esta parte de la localidad majariega se sitúa en los 334 casos por cada 100.000 habitantes, lo que supone un descenso respecto a los 458 que registraba el pasado 16 de marzo, una cifra que motivó su confinamiento.

A la espera de lo que determinen los responsables sanitarios regionales en su comparecencia de este viernes 9 de abril, la movilidad podría volver a Valle de la Oliva a partir del lunes 12, ya que su incidencia es inferior a 400, exactamente la misma que la de la ZBS de Majadahonda (334). En cualquier caso, estos criterios podrían cambiar en cualquier momento y dependen también de la evolución de la pandemia, aunque los precedentes apuntan a

que el actual cierre perimetral podría tener las horas contadas.

Comportamiento desigual

En cuanto al resto de las localidades, ninguna de sus áreas sanitarias corre en la actualidad el riesgo de sufrir algún tipo de restricción, al menos de cara a la semana que viene. A diferencia de otras etapas de la pandemia, el comportamiento en estos últimos días está siendo bastante de-

LAS CIFRAS

Ciudad	Incidencia
Majadahonda	334
Pozuelo de Alarcón	319
Las Rozas	299
Boadilla del Monte	296
Collado Villalba	246

por la tercera ola. Su tasa es de 246, aunque hay mucha diferencia entre Estación (165) y Pueblo (330), con Sierra de Guadarrama (289) a medio camino entre ambas.

Boadilla se queda en 296, una cifra similar a la de Las Rozas (299), aunque la tendencia entre ambas es la inversa, ya que la primera de ellas sube y la segunda desciende. La

peor situación, Majadahonda aparte, es la de Pozuelo de Alarcón (319), que calca los resultados que tuvo en el informe del 30 de marzo.

MÁS INFORMACIÓN

gentedigital.es

Toda la actualidad de la zona Noroeste en nuestra web

COLLADO VILLALBA ES LA CIUDAD CON LA MENOR TASA DE CONTAGIOS



Valle de la Oliva podría reabrirse la semana que viene

Cerradas el área canina y la zona infantil del Gregorio Marañón

El Ayuntamiento realizará obras de mejora durante los próximos tres meses ● Los usuarios sí que podrán acceder a la pista multideportiva

BOADILLA DEL MONTE

GENTE
El Ayuntamiento de Boadilla ha cerrado parte de las instalaciones del parque Gregorio Marañón para su rehabi-

litación durante los próximos tres meses. Después de las actuaciones que se realizaron en la pista deportiva (con el vallado de la misma, instalación de nueva superficie, iluminación y pintura, y arreglo de las canastas), ahora se

acometen las mejoras en el área canina y la zona infantil, por lo que ambas permanecerán cerradas hasta que finalicen las obras. La pista multideportiva sí que estará accesible.

Seguridad

En el área canina se va a instalar una valla electro soldada para aportar más seguridad. Por su parte, en la zona

infantil se acometerán actuaciones como: pavimentación de caucho en el área de juegos, delimitada por un vallado de colores, y colocación en la misma de cuatro juegos nuevos; pavimentación con adoquín prefabricado en las zonas estanciales; ampliación del alumbrado y mejora en las luminarias, cambiándolas a tipo LED; e instalación de mesas de juego, bancos y papeleras.

El Consistorio boadillense ha señalado que los trabajos contarán con un presupuesto de 106.313 euros.



Obras en el parque Gregorio Marañón

El plazo para las ayudas por nacimiento finaliza el día 15

POZUELO

REDACCIÓN

El Ayuntamiento de Pozuelo de Alarcón mantendrá abierta hasta el próximo día 15 de abril la convocatoria de ayudas de hasta 2.500 euros por nacimiento o adopción en el último semestre del pasado año. La alcaldesa, Susana Pérez Quisiant, subrayó que el objetivo de esta iniciativa, dirigida a nacidos o adoptados entre el 1 de julio y el 31 de diciembre, es "ayudar a las familias y fomentar la natalidad en la ciudad". Toda la información se puede encontrar en la web municipal.

En esta convocatoria también se mantiene el criterio de empadronamiento para que la ayuda llegue a más familias. Así, los dos padres deberán estar empadronados en Pozuelo en el momento de la solicitud, pero basta con que uno de ellos lleve dos años inscrito en el padrón municipal con anterioridad a la fecha del nacimiento.

Movilidad

Además, y con carácter excepcional, se seguirán teniendo en cuenta los supuestos de movilidad geográfica por motivos laborales que hayan obligado a uno de los padres a fijar su residencia en otro municipio. Asimismo, la convocatoria mantiene el requisito de ser titular-propietario de la vivienda o del contrato de arrendamiento, salvo las excepciones que recogen las bases.

San Fernando no logra una mejoría en su situación

Sigue superando los trescientos contagios por cada 100.000 habitantes ● Acumula ciento veinticinco en los últimos catorce días

SAN FERNANDO

ARTURO GARCÍA
@gentedigital

San Fernando de Henares sigue presentando serios problemas para poner freno a la expansión del coronavirus y es uno de los municipios más afectados por el mismo de cuantos se encuentran en el Corredor, toda vez que se mantiene por encima de trescientos el número de contagios por cada 100.000 habitantes.

Según el Informe de la Situación Epidemiológica por Municipios, la cifra presenta un aumento desde los 314,17 hasta los 317, registrándose además 125 nuevos casos a lo largo de los últimos catorce días.

Dadas las circunstancias, el Ayuntamiento ha acordado en una reunión aumentar el control en las partes con más flujo de personas, a fin de contener en la medida de lo posible la propagación de la enfermedad y rebajar como consecuencia los números.

No solo eso, sino que, además, se ha decidido llevar a cabo una nueva campaña de difusión mediante cartelera

y medios oficiales en la que se recordará la importancia de cumplir con todas las normas impuestas por las autoridades sanitarias.

“Es fundamental respetar las medidas fijadas en todo momento, porque la salud nos va en ello”, señaló al respecto del asunto el alcalde, Javier Corpa.

Un problema común

Una situación preocupante que también lo es en las loca-

AUMENTARÁ EL CONTROL EN LOS LUGARES CON MÁS FLUJO DE PERSONAS

EL AUMENTO DE LOS CASOS ES UN PROBLEMA COMÚN EN TODA LA ZONA

lidades que se sitúan en su entorno más próximo, pues según el informe que publica la Consejería de Sanidad de la Comunidad de Madrid el crecimiento de la incidencia es algo común en todo ese área



Imagen de una las jornadas de test de antígenos en San Fernando

geográfica durante las fechas recientes, pese a las medidas que se están tomando para evitarlo.

Así, Coslada ha pasado de 232,67 casos a 263,28 con 215 nuevos afectados. Ayuda a

ello el fuerte ascenso que se ha vivido en la Zona Básica de Salud (ZBS) Jaime Vera, pasando de los 197,95 a los 311,06 casos por cada 100.000 habitantes, mientras que

Doctor Tamames abandona la tendencia alcista general y baja a 307,85.

Incertidumbre hay, asimismo, en Alcalá de Henares, cuyos registros se incrementan de los 208,03 a los 255,56, acumulando medio millar de nuevos ciudadanos afectados a lo largo de las dos semanas más recientes.

La ZBS Virgen del Val es una de las que centra más la atención en este sentido, ya que casi dobla el número de casos confirmados en catorce días al irse hasta los treinta y tres del último informe desde los diecinueve del anterior.

En la misma línea, Torrejón de Ardoz no es ajena a esta corriente y sobrepasa el umbral de los dos centenares por cada 100.000 habitantes, al elevarse los datos de 181,16 a 240,53 y presentar 316 casos nuevos a lo largo de los últimos 14 días.

En Rivas-Vaciamadrid también es fuerte el incremento

de la tasa de incidencia acumulada al pasar esta de 234,83 a 289,28. Por su parte, Arganda del Rey se queda al límite de los 290 casos (289,28) tras presentar días atrás unos registros de 262,19.

Una campaña para controlar irregularidades en los VTC

ALCALÁ DE HENARES

ARTURO GARCÍA

Como ya sucediera en otras ocasiones, la Policía Local de Alcalá de Henares pondrá en marcha durante todo el mes de abril un dispositivo para la inspección de los vehículos de transporte con conductor (VTC) a fin de asegurarse de que estos cumplen con la reglamentación y desarrollan su actividad con garantías para los usuarios.

Los agentes pondrán especial atención en las cuestiones relativas a las autorizaciones de transporte, en que estos cuenten con los distintivos obligatorios, en que se cumplan las condiciones de contratación previa o en que los conductores aporten la correspondiente hoja de ruta. Además se analizará el estado general de los vehículos y que quienes van al volante cuenten con los carnets y los seguros necesarios.

Una medida necesaria

La iniciativa se toma después de que fuese aprobada en el último Pleno a propuesta de los grupos municipales de PSOE y Ciudadanos, tal como indicó el primer teniente de alcalde y concejal de Seguridad Ciudadana y Movilidad, Alberto Blázquez.

“Ponemos en marcha esta campaña extraordinaria de inspección de VTC para asegurarnos de que estos cumplan con los requisitos de funcionamiento y con todas las medidas vigentes”, señaló.

MÁS INFORMACIÓN

gentedigital.es

Toda la actualidad de la zona Este de la región, en la web.

Las jornadas de orientación, todo un éxito

En la organización han colaborado los departamentos de orientación de los centros educativos ● Se realizaron de forma telemática

COSLADA

ARTURO GARCÍA

Aproximadamente un millar de personas han participado en las jornadas de orientación del Ayuntamiento de Coslada, desarrolladas de manera telemática como conse-

cuencia de las limitaciones derivadas de la crisis sanitaria del coronavirus. En total fueron 525 inscripciones, con 990 personas conectadas a un total de 39 sesiones en horario de tarde. Asimismo se realizaron dos charlas de información sobre la EvAU con la asistencia de 131 personas



Una de las ponencias

y otra general para familias, con la asistencia de 64 madres y padres.

Profesionales varios

En lo que respecta a los ponentes, la cifra se elevó a ochenta y ocho. Entre ellos se dieron cita docentes de todas las universidades públicas de la Comunidad de Madrid, estudiantes de los últimos cursos y profesionales del CSIC, de la UME, de la Policía Nacional o de INDRA.

Medio millón de euros de ayuda para las empresas

ARGANDA DEL REY

ARTURO GARCÍA

Arganda del Rey quiere evitar que la situación actual genere una brecha irreparable en el tejido empresarial de la ciudad y para ello ha decidido destinar, a través de su Concejalía de Empleo y Desarrollo Local, un total de 500.000 euros de apoyo que se suman

a las iniciativas ya llevadas a cabo con anterioridad.

El montante se canalizará mediante ayudas que podrán solicitarse hasta el 4 de julio y que serán de un máximo de 800 euros por cada negocio local que quiera acogerse a ellas, siempre que éste cumpla con los requisitos establecidos en las bases de la convocatoria de concurrencia competitiva publicada.

FÚTBOL | LIGA SANTANDER

El 'Clásico' se juega a tres bandas

Real Madrid y Barça se topan con un partido de la máxima rivalidad en plena persecución de un Atlético que es menos fiable • Los azulgranas dependen de sí mismos para proclamarse campeones

FRANCISCO QUIRÓS
francisco@gentedigital.es

La entrada en juego de la pandemia ha tenido una consecuencia directa en la temporada futbolística 2020-2021: hasta mediados del mes de marzo, los 20 equipos que componen la Liga Santander no se han puesto al día. Esa incertidumbre ha regado el terreno de las hipótesis, hasta tal punto que prácticamente se ha descuidado el de las certezas. Valga como ejemplo la pelea por el título de campeón. El Atlético de Madrid cerraba el mes de enero con diez puntos de ventaja respecto a Barcelona y Real Madrid, un colchón que podría crecer si los de Simeone ganaban el partido que aún tenían pendiente.

Pero, entre cuentas ajenas y propias, el campeonato se ha plantado en el mes de abril con un escenario mucho más

BETIS-ATLÉTICO

Más difícil todavía

Exactamente 24 horas después del 'Clásico', el Atlético sabrá qué resultado le vale para mantener el liderato. Eso sí, los de Simeone no lo tendrán fácil, ya que deben visitar el campo de un Betis que pelea por entrar en Europa, y lo hace, además, sin las bajas de los sancionados Luis Suárez y Llorente.

emocionante del que hace apenas dos meses cabría esperar. El bajón del Atlético, sumado a la mejoría de Barça y Real Madrid deja a los tres candidatos en un pañuelo, tres puntos, con dos enfrentamientos directos aún por disputar. El primero de ellos ten-



ANTECEDENTE BLANCO:
El choque de la primera vuelta se saldó con un triunfo por 1-3 del Real Madrid.

drá lugar este sábado 10 de abril (21 horas) en Valdebebas, un 'Clásico' que responde a muchos de los tópicos habituales.

Argumentos

Teniendo en cuenta que tras este Madrid-Barça solo que-

darán ocho jornadas por delante, a expensas de lo que sucediera en el Betis-Atlético de Madrid de este domingo, queda claro que el que se haga con los tres puntos tendrá motivos de sobra para postularse como uno de los favoritos a entonar el alirón.

17

Goles de diferencia:
El Barça se ha mostrado más acertado en ataque (68 goles) que el Madrid (51).

tuciones como la de este martes contra el Liverpool. Si Kroos, Modric y Casemiro funcionan, la zaga se muestra sólida y en ataque brillan Benzema y algún invitado más como Vinicius, cualquier partido puede caer del lado de los blancos.

BALONCESTO | LIGA ENDESA

La atención se traslada al otro lado del 'puente aéreo'

En la tarde del domingo 11 (18:30 horas), el 'Clásico' cambia de balón • Los de Laso podrían dejar sentenciado el liderato de la fase regular

El calendario ha querido que este fin de semana se den dos 'Clásicos' casi por el precio de uno. La Liga Endesa asiste a un duelo menos decisivo que el que tendrá lugar en el ámbito futbolístico,

pero con la dosis de morbo que siempre rodea a un Barça-Real Madrid, sobre todo en una temporada en la que se podría dar un cambio de tendencia: los de Jasikevicius han ganado todos

los partidos jugados este curso ante los blancos, a excepción de la Supercopa. Dicho de otro modo, los azulgranas han impuesto su ley en la Euroliga, en la final de la Copa del Rey y en la primera vuelta de la fase regular de la Liga Endesa. De hecho, la única derrota de los blancos hasta la fecha en el torneo doméstico se dio en el antecedente del WiZink Center (82-87).

Estadísticas

A pesar de esa derrota, los pupilos de Pablo Laso comandan la clasificac-

ción, con dos triunfos de ventaja respecto a los azulgranas, por lo que en el caso de asaltar el Palau prácticamente se asegurarían la primera posición y, por tanto, contar con el factor cancha a su favor en los 'play-offs'.

A pesar de la importancia del 'Clásico', ambos equipos no han podido centrarse en él hasta pocas horas antes, ya que han tenido citas importantes en la Euroliga frente al Fenerbahçe en el caso de los blancos, y ante el Bayern por parte de los azulgranas.



Kuric y Tavares, en uno de los 'Clásicos' de esta temporada



VOLEIBOL | LIGA IBERDROLA

El último obstáculo para la gloria del Alcobendas

El Feel Volley juega este fin de semana en Canarias los dos primeros partidos de la final por el título

F. Q. SORIANO
@franciscoquiros

Se empiezan a agotar los calificativos a la hora de valorar la temporada del Feel Volley Alcobendas. El conjunto madrileño sigue sin despertar de un sueño que tuvo como primer punto de inflexión la conquista de la Copa de la Reina, para seguir después con el liderato de la fase regu-

ANTE EL AVARCA MENORCA, LAS MADRILEÑAS TIRARON DE BUEN JUEGO Y ÉPICA



La serie llegará al Luis Buñuel el sábado 17 de abril

lar de la Liga Iberdrola y plantarse ahora en la final del 'play-off' por el título.

El Avarca Menorca, un equipo que ha navegado buena parte de la temporada por la zona noble de la clasificación, se adjudicó el primer choque de semifinales y estuvo realmente cerca de sellar su pase a la final, ya que en el segundo encuentro firmó una ventaja de 0-2. Pero ahí emer-

gió, una vez más, la versión arrolladora de un Feel Volley Alcobendas que firmaba una épica remontada, primero en ese partido y después en la serie para llegar a la última ronda e ilusionarse con la posibilidad del 'doblete'.

Igualdad

La guinda a una campaña tan extraordinaria pasa por superar al CV CCO 7 Palmas,

quien apeaba en la otra semifinal al Sanaya Libby, s La Laguna. Los dos primeros capítulos de la serie se escribirán este sábado 10 y el domingo 11 (ambos a las 16:30 horas) en el Centro Insular de Deportes de Canarias.

Los antecedentes de la fase regular se saldaron con un triunfo para cada equipo como locales: 3-0 en Las Palmas y 3-2 en Alcobendas.

EN BREVE

RUGBY | DIVISIÓN DE HONOR

Pulso por el liderato en Las Terrazas

El Lexus Alcobendas Rugby y el VRAC Quesos Entrepinares disputan este domingo 11 (12:30 horas) el partido más interesante de la jornada 14. Los madrileños aventajan en tres puntos a su rival.

NATACIÓN | SALTOS

El equipo nacional, con tres madrileños

La Real Federación Española de Natación ha convocado a Alberto Arévalo, Carlos Camacho, Valeria Antolino y Rocio Velázquez para una concentración previa a la Copa del Mundo en Barcelona.

FÚTBOL SALA | 1º DIVIS. FEM.

El Móstoles FSF sigue en una buena racha

A pesar de acceder como cuarto clasificado de su grupo, el Móstoles FSF cuenta por triunfos sus partidos de la segunda fase. Este sábado 10 (18:30 horas) visita la pista del Poio Pescamar gallego.

WATERPOLO | DIV. HONOR FEM.

La M-86 acoge un nuevo derbi

AR Concepción-Ciudad Lineal y CDN Boadilla se ven las caras este sábado 10 (17:30 horas) en la Piscina M-86, en el marco de la jornada 13 dentro del grupo para lograr la permanencia.



Gran ocasión para Leganés, Canoe y Alcobendas

BALONCESTO | LIGA FEMENINA 2

Leganés decide los dos billetes

La fase de ascenso se disputa en el Pabellón Europa • El conjunto anfitrión acompaña a otros dos equipos madrileños: Alcobendas y Canoe

A. RODRÍGUEZ

Los vaivenes que está causando la pandemia en diferentes competiciones deportivas también se han hecho notar en la Liga Femenina 2 de baloncesto, pero al menos tres de los representantes madrileños pueden decir que han pasado con nota el exigente corte de la fase regular. Así, el Laboratorios Ynsadiet de Leganés, el Pacisa Alcobendas y el Sinergia Soluciones Real Canoe lograron meterse en la fase de as-

censo que se disputa desde este jueves 8 hasta el domingo 11 en el Pabellón Europa de la localidad pepinera.

Las anfitrionas, que cerraron la fase regular con un balance de 25-1, han quedado encuadradas en el Grupo 2 con Barça y Plasencia. Los campeones de los cuatro grupos acceden a las semifinales del domingo, donde los dos ganadores se harán con los billetes para ascender a la Liga Femenina, la máxima categoría nacional.

HOCKEY HIELO | COPA DE LA REINA

El Majadahonda confirma su dominio

A. R.

No hay quien pueda con el SAD Majadahonda. El club madrileño ha vuelto a poner de manifiesto que es el mejor equipo nacional de hockey hielo, al completar en apenas quince días el 'doblete'.

A su octavo título de Liga Iberdrola, el quinto consecu-

tivo, se sumaba dos semanas después una nueva corona de la Copa de la Reina, la décima en su palmarés particular. Las jugadoras que entrena Juan Bravo se impusieron por 5-2 al CHH Txuri Urdin en una final disputada en la pista de La Nevera de Majadahonda.



Nuevo éxito de las majariegas

FÚTBOL | SEGUNDA DIVISIÓN B

El Sanse se acerca un poco más al 'play-off'

F. Q.

Los méritos acumulados en el Grupo 5A de la Segunda División B no han llevado a la Unión Deportiva San Sebastián de los Reyes a la relajación, más bien al contrario. En su estreno en la liguilla para acceder a los 'play-offs' de ascenso a la Segunda División,

el equipo de Marcos Jiménez se impuso por 2-1 al Talavera, lo que le vale para seguir la estela del Badajoz y aumentar la distancia respecto al tercer clasificado, el Castilla.

Este domingo 11 (18 horas), el Sanse visitará el Francisco de la Hera, campo del Extremadura.

Su facilidad para llegar al público a través de la palabra ha quedado patente en reiteradas ocasiones. Ser campeón mundial de las 'batallas de gallos' en 2006, haber publicado cinco discos de estudio y varios libros serían suficientes motivos para que muchos se durmieran en los laureles, pero el deseo continuo de explorar nuevos horizontes, de dar rienda suelta a su manantial creativo, han hecho del alcalaíno David Martínez Álvarez, Rayden, uno de los artistas del momento.

Con mucha previsión ideaste una trilogía. Ahora que ya ha visto la luz el último de esos tres discos, 'Homónimo', ¿has sentido en algún momento presión por el hecho de que este álbum tuviera que estar a la altura de sus predecesores?

La verdad es que no. Cuando estás tan ilusionado por hacer algo, sucede como en el principio de una relación, lo haces todo por inercia, no piensas en la posibilidad de que no vaya a gustar. Tienes una energía que te empuja, que es algo que he sentido no solo con esta trilogía sino con los seis discos. No he tenido presión, aunque cuando ha salido el disco al ver que mucha gente lo considera uno de los mejores de mi carrera sí que he pensado "menos mal".

Y en esa hoja de ruta, la guinda del pastel es el concierto del 6 de noviembre en el WiZink Center. ¿Temes que la pandemia pueda trastocar tus planes?

No. Hay que agradecer a grupos como Love of Lesbian que están empezando a dar un poco de claridad para intentar ser parte de la solución. Hay muchos puestos de trabajo en juego, mucha gente que está luchando para que este país no se seque a nivel cultural y estoy tranquilo con eso. Pero, paradójicamente, esto contrasta con lo acojonado que estoy con el concierto de ese día, porque se van a agotar las entradas, ¡es mucha gente! Es bastante presión, pero estoy contento.

En 'Homónimo' se sigue el camino de discos anteriores: canciones que te impactan de primeras pero a las que vas encontrando matices tras varias escuchas. Parece un poco a contracorriente con esa tendencia del consumidor cultural casi de 'fast food', de usar y tirar. Tocas muchos palos, pero no vas de farol.

Es mi forma de hacer entender lo que a mí me gusta como oyente. Cuando me empezó a gustar la música, me parecía bonito que hubiera canciones que adelantaban por la izquierda a los que en principio eran los grandes temas de los discos. Cada vez me gusta más que esto se estreche, que las canciones tengan algo que decir. En las firmas de los discos pregunto a los fans si les ha gustado el disco y especialmente cuál es la canción que menos les gusta, para tener margen de mejora. Esto da amplitud de espectro a los discos, si todos fueran a sonar igual... Hay mucho público que



RAYDEN

"Me iría todavía mejor si repitiera hasta la saciedad aquello que me funciona"

El artista madrileño acaba de publicar 'Homónimo', un disco que está teniendo una excelente acogida por parte de público y crítica ● La rúbrica a esta etapa llegará con el concierto de noviembre en el WiZink

ENTREVISTA DE FRANCISCO QUIRÓS SORIANO (@franciscoquiros)

escucha los álbumes en diagonal, pero tengo mis técnicas para que cuando vuelvan a un tema mío descubran algo nuevo.

En temas como 'El mejor de tus errores' navegas por estilos musicales diversos. ¿Por qué tanto público como crítica tenemos la necesidad de acortarlo todo en una etiqueta demasiado concreta?

Soy conocedor de que si aquello que me funciona lo repitiera hasta la saciedad, me iría incluso mejor, y eso que me va muy bien. Pero no me llama. Se lo comenté a mi psicoanalista y me dijo que tengo miedo al foco. Por ejemplo, si en un videoclip llevo una prenda mía que me gusta, ya no me la vuelvo a poner, porque pienso que la gente va a decir que la llevo para que me reconozcan. Así me pasa con la música: cuando veo que algo funciona, rehúyo y busco hacer otra cosa. También es cierto que no todo vale y cuando quiero hablar de una temática veo un estilo donde casa más; por ejemplo, en 'El mejor de tus errores' me pegaba algo cercano al folk, con cierto parecido al estilo de José González, porque es un tema que camina hasta que crece arriba del todo. Para estoy soy muy rayado, busco la coherencia, que alguien que no entienda mi idioma se quede con una idea. Agradezco a mi público, que entiende mis propuestas y madura conmigo, porque creo que debe tener la sensación de no saber qué se va a encontrar cuando saco un disco nuevo.

"ESTOY ACOJONADO CON EL CONCIERTO DEL WIZINK: SE VAN A AGOTAR LAS ENTRADAS"

"QUIERO DEDICARLE ALGO A UN FAN QUE MURIÓ; ÉL ME ENSEÑÓ QUÉ ES LA FORTALEZA"

Eres centenario en cuanto a canciones pero, ¿hay alguna espina que tengas clavada en cuanto que le debas un tema a algo o a alguien?

Sí. Tuve un fan que murió hace seis años después de un cáncer terminal. No le conocía hasta que se puso en contacto su madre con mi antigua oficina para decirme que uno de los sueños que tenía era conocerme. Para mí fue un papelón porque no sabía si quería enfrentarme a eso, odio los hospitales y me dan mucho respeto esas situaciones. Al final le conocí, se llamaba Alfonso y empezamos a tener algo cercano a la amistad durante tres o cuatro años, incluso fui a visitarle a su casa cuando mejoró un poco. Un verano me iba de vacaciones a Londres y tenía pensado verle a la vuelta. Justo murió entonces. Me gustaría dedicarle algo. No quiero que quede como moralina, por eso aún no me he atrevido. Quiero hacerlo porque ese chico me ha enseñado lo que es la fortaleza.

AGENDA CULTURAL | EL OCIO DE LA REGIÓN



LA CAPITAL SIGUE DE MODA: A pesar del cambio de fechas (la presente edición tenía prevista su celebración para el mes de enero), la Mercedes-Benz Fashion Week Madrid llega con formato híbrido combinando desfiles presenciales con el desarrollo de performances, fashion films y un programa off. La 73ª edición se llevará a cabo con estrictas medidas de seguridad y un aforo limitado del 24% de su capacidad, convirtiéndose así en la primera pasarela internacional presencial en 2021.

MADRID >> Pabellón 14.1 de Feria de Madrid (IFEMA) | Del 8 al 11 de abril | Horarios en Ifema.es/mbfw-madrid



MONÓLOGOS MUY BIEN AVENIDOS: Galder Varas e Inés Hernand, dos "catalizadores de la desgracia humana", desafían al humor y a la risa en un show con nombre de lo más sugerente: 'Ni puta gracia'. Un espectáculo sin pretensiones pero con un punto delirante.

TRES CANTOS >> Teatro Municipal | Sábado 10 (19 horas) | Precio: 8-10 €



MELODÍAS PARA DIVERTIRSE: El espectáculo 'Mastretta en familia' pone a la música al servicio de los más pequeños de la casa para jugar mostrando los valores esenciales de la música, asumiendo el protagonismo para convertirse en intérpretes, directores de orquesta y bailarines.

COSLADA >> Teatro Municipal | Domingo 11 (12:30 horas) | Precio: 5-10 €



REENCUENTRO TEATRAL: Tras el parón propio de Semana Santa, el Teatro Adolfo Marsillach retoma su programación con la obra 'Pedro Páramo', cuento en el que se habla del amor, la seducción, los mecanismos de poder y la relación conflictiva padres-hijos.

SS. DE LOS REYES >> Teatro Adolfo Marsillach | Sábado 10 de abril (20 horas) | Precio: 18 euros

NADA ES LO QUE PARECE EN 'IMBÉCIL'

El polifacético Álex O'Dogherty aborda en este espectáculo el poder de las palabras a través de un curioso monólogo.

LEGANÉS >> Teatro José Monleón
Domingo 11 (20 horas)

'PINOCHO' NO TIENE EL CORAZÓN DE MADERA

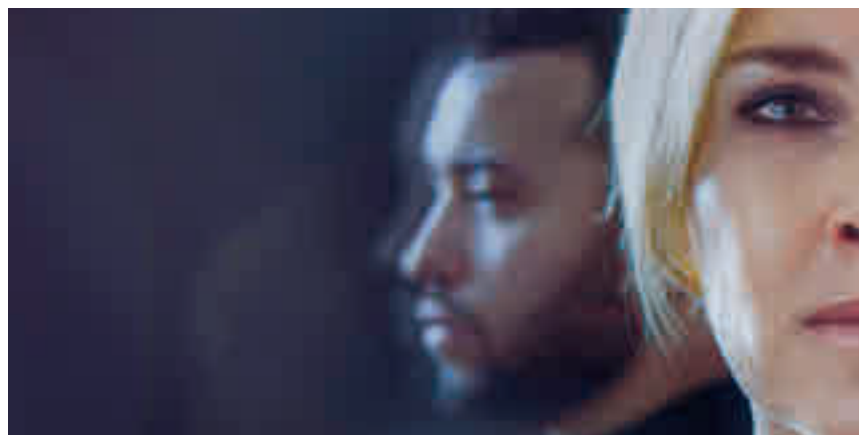
Esta bella historia musical, con gran escenografía, nos remite al juego de la llegada al mundo de un nuevo ser.

BOADILLA DEL MONTE >> Auditorio Municipal | Sábado 10 (18 horas)

MIGUEL POVEDA, POR PARTIDA DOBLE

El cantautor trae su arte a la capital en dos conciertos donde interpretará lo mejor de su extenso repertorio.

MADRID >> Teatro Coliseum
Viernes 9 y sábado 10 | Precio: 35-50 €



PREJUICIOS SIN FRONTERAS: En plena conmoción por los atentados de la Sala Bataclán, una vecina de París, encarnada por Cayetana Guillén Cuervo, recibirá una visita inesperada que pondrá a prueba las ideas preconcebidas sobre terrorismo.

MADRID >> Teatro Español (Sala Margarita Xirgu) | De martes a domingo (19:30 horas) | Precio: 18 euros

MESA Y MANTEL PARA UN MENÚ MUY MELÓMANO

La obra 'Rossini en la cocina' junta a títeres y un actor de carne y hueso, uniendo música y gastronomía.

GETAFE >> Teatro Federico Gª Lorca
Sábado 10 (18 horas) | Precio: 6 €

ENTREVISTA

“Cuando se desea algo, los límites no existen”

El Teatro Infanta Isabel acoge la obra ‘Próximo’ • Dirigida por Claudio Tolcachir, se convierte en un mano a mano entre Santi Marín y Lautaro Perotti, cuyos personajes desafían a la distancia física para rubricar su amor



F. Q. SORIANO
@franciscoquiros

Antes de que la distancia de seguridad y otras recomendaciones sanitarias llegaran a nuestras vidas, el debate ya estaba encima de la mesa: ¿Puede una relación sentimental sostenerse a pesar de las barreras geográficas? Ya saben, aquello de ‘ojos que no ven, corazón que no siente’. Ahora que la primavera es una

realidad, en el Teatro Infanta Isabel se representa una obra de esas que desafían prejuicios y dejan al espectador con un poso de satisfacción por el hecho de haber disfrutado de una gran actuación, pero también con un punto de reflexión.

La ‘culpable es ‘Próximo’, “una historia de dos personas absolutamente ‘incontrables’, con muchas cosas que les alejarían a priori, muy solitarias por diferentes motivos, pero que se encuentran y son capaces de poner en riesgo todo lo que tienen para estar con la otra persona, incluso sus propias vidas”. Esta es la definición que hace uno de sus protagonistas, Lautaro Perotti, cuyo personaje se enamora del que representa Santi Marín, jugando con una realidad telemática que desafía a las apariencias: “Para reflejar la distancia geográfica (uno está en Australia y el otro en Madrid), los dos actores estamos en el escenario juntos desde el minuto cero hasta el saludo, pero nunca nos miramos a los ojos y eso requiere que el público casi no se entere de esto.

Este ejercicio nos obliga a estar en una sintonía permanente”, explica Perotti.

Tan lejos, tan cerca

Esa admiración mutua encuentra un tercer vértice con el director, ya que las primeras reuniones para edificar ‘Próximo’ surgieron a distancia: “Santi estaba en Madrid, Claudio en Italia dirigiendo otra obra y yo en Buenos Aires”, recuerda Lautaro Perotti, quien saca una poderosa conclusión a partir del trabajo en esta obra de teatro: “Cuando el ser humano desea algo profundamente y es compartido, los límites no existen, los pone uno mismo”.

EXPERIENCIA

Una valoración ajena a franjas de edades

Cuando en 2019 comenzaban a representarla, a los miembros de ‘Próximo’ les asaltaba una duda: ¿Funcionaría bien con todos los públicos? La respuesta no se hizo esperar: “Era un prejuicio nuestro. Ya en las primeras funciones hubo mujeres mayores que nos contaron que habían conocido a sus nietos por Skype”, detallan.



LAMPARAS G ILUMINACIÓN
www.lamparasg.com





No pase calor en verano
Iluminación y ventilación








Avda de los Pirineos, 7 (A-1, Salida 19) · San Sebastián de los Reyes - Madrid
91 652 28 40
www.lamparasg.com

