

MUYFAN | ENTREVISTA | PÁG. 14

"El homenaje a Triana no es oportunismo"

El grupo **Medina Azahara** lanzará un tributo a la mítica banda sevillana



COMPRA VENTA DE LIBROS

COMPRAMOS LIBROS Y BIBLIOTECAS A DOMICILIO
HACEMOS ENVÍOS NACIONALES E INTERNACIONALES

www.librosalcana.com

info@librosalcana.com

C/ Marqués de Viana, 52 - 28039 Madrid

☎91.220.42.63 ☎629.240.523 📍684.442.863

Libros Alcana

COVID-19 | PÁG. 8

Los contagios bajan en el Sur, excepto en Pinto y en Parla

Fuenlabrada sigue siendo la ciudad con una mayor incidencia acumulada y la única que supera los mil casos por cada 100.000 habitantes ● Valdemoro, con 700, se mantiene como la localidad de la zona con unos datos más favorables

TRANSPORTES | PÁG. 7

El Abono, más cerca de integrarse en el móvil

La Comunidad inicia el proceso para acabar con el título físico de Transportes



ACTUALIDAD | PÁG. 4

Seis personas por mesa en las terrazas

La Comunidad de Madrid ha modificado la normativa que aprobó hace solo dos semanas para fijar en seis personas el máximo de ocupantes en las mesas de las terrazas de bares y restaurantes ● El Gobierno regional también estudió retrasar una o dos horas el inicio del toque de queda



DEPORTES | PÁG. 12

La crisis también llega a los fichajes

El mercado invernal se ha cerrado con un importante descenso en el número de refuerzos respecto a años precedentes ● La fórmula de la cesión ha sido de lo más recurrente



LA FRASE

“Los gastos de asistencia al rey emérito están en los PGE”

Carmen Calvo

La vicepresidenta primera defendía en el Congreso esa partida presupuestaria, comparándola con los expresidentes catalanes.

LA CIFRA

1,6%

Cuesta de enero más empinada

El número de parados registrados en las oficinas de la Comunidad de Madrid creció en 7.168 personas en el primer mes del año, una subida del 1,6%.

EL PERSONAJE



La Covid no hace distinciones

El Real Madrid comunicaba esta semana que su presidente, Florentino Pérez, ha dado positivo por coronavirus. Al parecer, se encuentra asintomático.

EDITA:
GENTE EN MADRID, S.L.

EDITOR:
FERNANDO IBÁÑEZ

COORDINADORES
DE REDACCIÓN:
FRANCISCO QUIRÓS
JAIME DOMÍNGUEZ

JEFE DE FOTOGRAFÍA:
CHEMA MARTÍNEZ

JEFE DE MAQUETACIÓN:
CARLOS ZUGASTI

MAQUETACIÓN:
ENRIQUE ALONSO

SECRETARIA
DE REDACCIÓN:
ELENA HORTA

DIRECTOR DE
GRANDES CUENTAS
Y ACC. ESPECIALES:
CARLOS ECHEGUREN

JEFE DE MARKETING:
RAFAEL VARA

COORDINADORA
DE PUBLICIDAD:
ANA SÁNCHEZ

DISEÑO GRÁFICO:
PATRICIA MARTÍNEZ

REDACCIÓN:
CONDE DE PEÑALVER, 17
1ª PLANTA
28006, MADRID

TELÉFONO:
91 369 77 88

E-MAIL:
info@genteenmadrid.com

CONTROLADO POR:



EL PERIÓDICO GENTE
NO SE RESPONSABILIZA
NI SE IDENTIFICA CON
LAS OPINIONES QUE SUS
LECTORES Y COLABORADORES
EXPONGAN EN SUS CARTAS
Y ARTÍCULOS



Messi, en el ojo del huracán por su salario

EL APUNTE

El opio del pueblo, sobre todo en tiempos de crisis

Justo en la semana en la que la Encuesta de Población Activa y los datos del paro dibujan un futuro áspero, el diario El Mundo publicaba el contrato de Lionel Messi, cuyos emolumentos ascienden a algo más de 555 millones de euros por cuatro temporadas. La exclusiva ha generado mucho debate aunque, por desgracia, no ha servido para nada más que para constatar que, especialmente en el ámbito del fútbol, prima más el sentimiento que la razón.

Frases del tipo “gana lo que se merece” son tumbadas a las primeras de cambio por cualquier iniciado en Economía. Pero no tienen estas líneas el objeto de entrar en un terreno tan pantanoso como el futbolístico, muy dado a filias y fobias. Llamen la atención las justificaciones, algunas de lo más peregrinas, que buscan los devotos del jugador argentino para explicar sus millonarios ingresos y el contraste con las reacciones al sueldo de Fernando Simón. Se estima que el epidemiólogo se embolsa al mes unos 5.452 euros, más algunos pluses, una cifra que para buena parte de la opinión pública es exagerada, quizás obviando que, con sus muchos errores, este señor ocupa un cargo mucho más relevante que el de Messi. No, desde luego la pandemia no nos ha enseñado nada.

LA FOTO DE LA SEMANA



Sin alfombra roja y de forma telemática

Como era de prever, la Gala de los Premios Goya 2021 será muy diferente. Pocos días después de conocer la lista de candidaturas, se hacía oficial que el evento de Málaga se celebrará sin la presencia de los nominados y que los premiados recibirán los ‘cabezones’ de forma virtual.

EL SEMÁFORO



El Zendal, contra viento y marea

La Comunidad de Madrid denuncia que el Hospital Isabel Zendal está siendo objeto de diferentes sabotajes. Convendría recordar que allí están ingresadas personas ajenas a la política.



Disparidad de criterios respecto a la Ley Trans

La filtración del borrador de esta ley ha hecho aún más patentes las diferencias entre los socios de Gobierno. El texto de Unidas Podemos parece no contar con el respaldo del PSOE.



Javier Gutiérrez, un gran embajador

La película ‘Bajo cero’, protagonizada por el actor asturiano, ya es número uno en 40 países. El largometraje se exhibe en la plataforma Netflix desde hace pocos días.



@gentedigital

NUEVO

¿Molestias intestinales recurrentes?

Este producto sanitario ofrece ayuda eficaz gracias al Efecto-Parche PRO

Nuestro intestino es una verdadera maravilla: en una longitud de unos seis metros, descompone los alimentos en componentes vitales como vitaminas, enzimas y oligoelementos. A los 75 años, el órgano más grande de nuestro cuerpo ha procesado alrededor de 30 toneladas de alimentos. A pesar de su gran rendimiento, el intestino también es muy sensible. Muchas personas sufren repetidamente dolencias como diarrea, dolor intestinal o flatulencia. Según los expertos, la causa suele ser una barrera intestinal dañada. Aquí es exactamente donde ayuda Kijimea Colon

Irritable PRO (disponible en farmacias sin receta médica).

Efecto-Parche PRO
El secreto de Kijimea Colon Irritable PRO: sus bifidobacterias especiales inactivadas térmicamente y con Efecto-Parche PRO. Las bifidobacterias se adhieren como un parche protector a las áreas dañadas de la pared intestinal. Así, esta puede recuperarse y está protegida contra nuevas irritaciones. De esta forma, pueden reducirse la diarrea, el dolor abdominal y la flatulencia.



Ayuda eficaz con la bifidobacteria B. bifidum HI-MIMBb75

Eficacia clínicamente probada

Un estudio a gran escala sobre el colon irritable

demuestra la eficacia de Kijimea Colon Irritable PRO: las molestias intestinales recurrentes como diarrea, dolor abdominal y flatulencia se alivian significativamente con la cepa B. bifidum HI-MIMBb75 inactivada térmicamente. Además, la calidad de vida de los afectados mejoró considerablemente. Pregunte directamente en su farmacia por Kijimea Colon Irritable PRO.



Kijimea Colon Irritable PRO:

- ✓ Con Efecto-Parche PRO
- ✓ Mejora significativamente las molestias intestinales
- ✓ Más calidad de vida

Atención en TV

Nuevo en su farmacia:
Kijimea Colon Irritable PRO
(CN-195862.1)

La imagen representa una efectividad. Kijimea Colon Irritable PRO cumple con la normativa europea sobre los productos sanitarios. Se requiere un primer diagnóstico médico del colon irritable. (CSP)2008CAT

SIGNASOL

Para una piel visiblemente bella y tersa

Gracias a las ampollas bebibles puedo reposar juventud desde el interior. Estoy sorprendida de lo bien que funciona. (Celia) 31

La bebida de colágeno

Para su farmacia:
Signasol
(CN-187551.2)

www.signasol.es

La imagen representa a una efectividad. (CSP)2008CAT

+++ NUEVO +++ NUEVO +++ NUEVO +++ NUEVO +++

¿Molestias en la espalda? ¿Ardor, hormigueo o entumecimiento?

Un complemento alimenticio único con monofosfato de uridina y vitaminas B

¿Tiene constantemente molestias en la espalda o siente ardor, hormigueo o entumecimiento en los pies o las piernas? No está solo, esto les sucede a muchas personas. Sin embargo, hay algo que muchos no saben: a menudo las molestias se originan en los nervios. Existen nutrientes esenciales que pueden proporcionar un apoyo valioso. El nuevo Mavosten Forte combina 11 nutrientes esenciales en una cápsula.



En el cuerpo humano están presentes miles de millones de células nerviosas. Estas deben estar saludables para desempeñar sin inconvenientes su función principal, la transmisión de señales y estímulos. La buena noticia es que el cuerpo tiene la capacidad de regenerar nervios por sí solo! No obstante, para eso requiere nutrientes esenciales. Una dieta desequilibrada, el estrés, o una mayor necesidad de nutrientes a causa de la edad pueden conllevar una deficiencia nutricional.

¡Sus nervios no querrán perderse!
El inteligente complemento alimenticio, Mavosten Forte, combina 11 micronutrientes esenciales en una sola cápsula. Contiene nutrientes cuidadosamente seleccionados, como p. ej. **monofosfato de uridina**, el cual es un componente esencial de los ácidos nucleicos, presentes en cada célula del cuerpo. Mavosten Forte contiene **vitamina B9**, mejor conocida como ácido fólico o folato, que contribuye al proceso de división

celular. Además, la **riboflavina** contribuye a la protección de las células frente al daño oxidativo.

Nutrientes probados para sus nervios
Los llamados neurotransmisores son responsables de la comunicación entre las células nerviosas. La **vitamina B5** contenida en Mavosten Forte contribuye a la síntesis y al metabolismo normal de algunos neurotransmisores, los cuales son esenciales para una transmisión de señales en el cuerpo

sin inconvenientes. Pero eso no es todo: la **tiamina** y la **vitamina B12** contribuyen al funcionamiento normal del sistema nervioso.

Una vez al día, sin efectos secundarios
Particularmente las personas mayores que usualmente deben tomar muchos medicamentos pueden beneficiarse de Mavosten Forte. Siendo este un complemento alimenticio, no supone una carga adicional para el organismo. Es más, sus mi-

cro nutrientes brindan apoyo a muchos procesos corporales, sin efectos secundarios ni interacciones conocidas.

Nuestra recomendación: Mavosten Forte una vez al día. ¡Para una sensibilidad normal hasta la punta de los pies!

Para su farmacia:
Mavosten Forte
(CN-200133.1)

www.mavosten.es

NUEVO



Las terrazas de los establecimientos de hostelería volverán a tener seis mesas por cliente

Las terrazas tendrán mesas de seis personas

La Comunidad de Madrid modifica la normativa que aprobó hace dos semanas ● En el interior de los locales el máximo de comensales seguirá siendo de cuatro

JAIME DOMÍNGUEZ
@JaimDominguez

NORMATIVA

Más control sobre las mascarillas

Menos de dos semanas después de que entrasen en vigor las últimas medidas tomadas por la Comunidad de Madrid para frenar la tercera ola de contagios de Covid-19, el Gobierno regional ha decidido suavizar las restricciones, al menos en las terrazas de los bares y restaurantes.

Tras reunirse con los representantes del sector de la

la nueva normativa sobre la hostelería que la Comunidad de Madrid pondrá en marcha a partir de este fin de semana también modificará las reglas a la hora de llevar la mascarilla. El texto especificará que habrá que tenerla puesta de manera correc-

ta en todo momento, y que solo se podrá retirar de la boca en el momento en el que se vaya a comer o a beber, para colocársela inmediatamente después. El objetivo es que los clientes no se quiten la mascarilla al sentarse y no se la vuelvan a poner.

hostelería, la presidenta regional, Isabel Díaz Ayuso, anunció que, a partir de este mismo fin de semana, las mesas de las terrazas podrán tener un máximo de seis personas, en lugar de las cuatro a las que se habían limitado desde el pasado 25 de enero. Esta novedad no afecta al interior de los establecimientos, donde el límite seguirá estando en los cuatro comensales.

Toque de queda

Ayuso también desveló que su Ejecutivo está estudiando la posibilidad, cuando los datos de contagios mejoren, de volver a retrasar el toque de queda a la medianoche para que los negocios puedan abrir sus puertas hasta esa hora. En estos momentos la obligación de estar en casa comienza a las 22 horas, mientras que los establecimientos tienen que cerrar una hora antes.

“En Madrid hacemos todo lo que está en nuestras manos para mantener abierta nuestra hostelería y nuestra cultura a pesar de los pulsos políticos que nos llegan desde todas las instituciones”, señaló Ayuso, quien se ha comprometido a reforzar la informa-

AYUSO QUIERE
QUE EL HORARIO
DE CIERRE
SE RETRASE
PRONTO

ción sobre la posibilidad de la entrega de comida a domicilio.

La presidenta cree que Madrid tiene un “papel fundamental” y recordó que en la región la economía se sustenta “en gran parte” en la hostelería y en lo que depende de ella, por lo que no quieren “perjudicarla”.

COVID-19

Ayuso pide prioridad para vacunar a los camareros

La Comunidad de Madrid ha presentado a la Comisión de Salud Pública del Consejo Interterritorial del Sistema Nacional de Salud (CISNS) una propuesta para priorizar en la vacunación a sectores profesionales que tienen contacto diario con “muchas personas”, como camareros, taxistas o cajeros, entre otros.

“Estamos pensando en todos aquellos sectores y profesiones directamente en contacto con personas que tienen muchos impactos a lo largo de su día de poder contagiar o ser contagiados, una vez que se vayan vacunando los grupos que ya están determinados”, señaló el consejero de Sanidad, Enrique Ruiz Escudero.

Respuesta

La ministra de Hacienda y portavoz del Gobierno, María Jesús Montero, señaló que la decisión debe seguir criterios “científicos y técnicos” y no “políticos”. “Esto no es una cuestión de lo que se nos ocurra a los políticos, tiene que venir fundamentada por la evidencia científica y el criterio técnico. No se trata de que cada día cada uno de nosotros prioricemos a un colectivo. No me parece serio”, añadió.

SANIDAD | TEST DE ANTÍGENOS

Comienzan las pruebas en farmacias y clínicas dentales

Hasta el momento se han unido más de 180 establecimientos ● Los ciudadanos de las zonas con una alta incidencia recibirán un SMS

La Comunidad de Madrid comenzó este jueves a hacer pruebas de antígenos a los madrileños asintomáticos de manera gratuita en farmacias y clínicas dentales con el objetivo de “ampliar más su capacidad diagnóstica” frente al coronavirus.

Hasta el momento se han adherido 142 farmacias y 60 clínicas dentales. Ambos tipos de establecimientos sanitarios definirán los horarios o circuitos para la realización de las pruebas, de modo que en todo momento se respetarán las



Ayuso visitó una de las farmacias

normas de seguridad necesarias. La Consejería de Sanidad suministrará los kits de test de antígenos y los equipos de protección individual necesarios para la realización de las pruebas.

Elección

La Dirección General de Salud Pública convocará mediante SMS a los madrileños que residan en las Zonas Básicas de Salud con alta transmisión, para que de manera voluntaria puedan elegir, bien a los dispositivos de test de antígenos que tie-

ne la Consejería de Sanidad, o bien acudir a las farmacias o clínicas dentales distribuidas por toda la región. En el mismo SMS, se facilitará un link donde se pueden consultar, por códigos postales, los establecimientos que le vengam mejor al ciudadano para realizarse el test.

Una vez realizada la prueba, los farmacéuticos y odontólogos introducirán todos los datos y el resultado en una aplicación para comunicarlo a Salud Pública, que seguirá el proceso.



MURPROTEC®

Tratamientos definitivos contra la humedad

Cuidando de tu hogar, cuidamos de ti
**Cuando tu casa y tú vivís
100% sin humedades,
os cambia la cara**



- CONDENSACIÓN
- CAPILARIDAD
- FILTRACIONES
- CALIDAD DEL AIRE

IDEAOC
FABRICADO EN
EUROPA



Empresa líder del sector
con certificación
ISO 9001

Delegaciones Murprotec en: España, Portugal,
Francia, Bélgica, Holanda, Italia, Suiza y Luxemburgo

Más de
65
AÑOS DE
EXPERIENCIA
DESDE 1954



*Solicita tu diagnóstico gratuito,
personalizado, in situ y sin compromiso*

900 30 11 30

www.murprotec.es

La región mejora su dato de abandono escolar

AGENCIAS

La Comunidad de Madrid ha registrado el dato histórico más bajo en la tasa de abandono escolar desde que se contabiliza este índice educativo al recortarlo hasta el 10%, según la Encuesta de Población Activa que ha dado a conocer el Instituto Nacional de Estadística (INE). Desde el Gobierno autonómico ha recogido en un comunicado que por sexos, en 2020 la tasa de abandono escolar de los hombres en la región se situó en el 12,6%, mientras que en las mujeres ese descenso alcanza el 7,2%, con una diferencia 7,6 y 4,4 puntos respecto a la media nacional. Madrid mejora en 1,9 puntos el dato registrado durante 2019 y en 6 la media registrada en España en 2020, que se sitúa en el 16%.

“El modelo educativo de libertad y excelencia de la Comunidad de Madrid funciona”, señaló la presidenta regional, Isabel Díaz Ayuso.

Los embalses madrileños empiezan febrero al 83%

E.P.

Los trece embalses gestionados por Canal de Isabel II han empezado febrero con 787 hectómetros cúbicos almacenados de media, por lo que están al 83,4% de su capacidad total, un dato que supera en 17,6 puntos a la media registrada para estas fechas durante los últimos 30 años, y que se sitúa 14,8 puntos por encima del volumen embalsado al finalizar enero de 2020.

Es el dato más alto desde 1998, y el segundo mayor en los últimos 30 años. Esta circunstancia provocó que el Canal de Isabel II haya decidido desembalsar agua de once pantanos, ya que estaban por encima de los valores máximos recomendados para cumplir con los niveles de resguardo establecidos y poder recibir las avenidas de agua procedente del deshielo o de precipitaciones.

GENTE
@gentedigital

La tendencia a la baja en lo que se refiere al precio del alquiler que comenzó con la llegada de la pandemia no se detiene, al menos en la Comunidad de Madrid. Según se desprende del último informe presentado por el portal inmobiliario Idealista.com, el descenso durante el mes de enero en la región fue del 5,4%, siendo una de las cuatro únicas autonomías que experimentó un descenso en ese periodo junto a Baleares (-9,6%), Cataluña (-5,4%) y Canarias (-1,4%).

A pesar de este descenso, la región madrileña continúa siendo la más cara de España, con un precio del metro cuadrado que se sitúa en los 14 euros por cada metro cuadrado, lo que se traduce en que una vivienda media de 90 metros cuadrados tiene un precio promedio de 1.260 euros. A continuación aparecen Cataluña (13,6 euros/m²), Euskadi (12,3 euros/m²) y Baleares (11,4 euros/m²). En el lado opuesto de la tabla encontramos a Extremadura (5,3 euros/m²) y Castilla-La Mancha (5,7 euros/m²) que son las comunidades más económicas. Para hacerse una idea de la diferencia, el piso de 90 metros cuadrados castellano-manchego tiene un precio medio de 513 euros.

Menos en la capital

En lo que se refiere a Madrid capital, la caída en enero con respecto a diciembre de 2020 fue del 1,3%, lo que supone un impacto muy inferior al de la media regional. Este descenso ha situado el precio del metro cuadrado de alquiler en 14,8 euros, lo que supo-

El precio del alquiler sigue cayendo en la Comunidad

Es una de las cuatro únicas autonomías en las que no se incrementó en enero • Según el informe de Idealista.com, la tendencia a la baja se consolida desde el pasado mes de mayo



La vivienda de alquiler sigue bajando en Madrid

LAS CIFRAS

5,4%

Descenso

Es lo que bajaron los precios en enero respecto a diciembre de 2020

14

Euros

Cuesta cada metro cuadrado de alquiler en el conjunto de la región

11,9%

Desde mayo

Es la caída que han experimentado las viviendas de alquiler de la capital

ne que un piso de 90 metros tendría un precio mensual de 1.332 euros. Esta cantidad está solo por debajo de San Sebastián (15 euros/m²) y ligeramente por encima de Barcelona (14,6 euros/m²).

Si comparamos estos datos de la capital con los de mayo de 2020, cuando alcanzó el precio máximo de 16,8 euros por cada metro cuadrado, la caída acumulada se eleva hasta el 11,9%.

Polémica por la nueva ley para regular a los coches VTC

REDACCIÓN

La Comunidad de Madrid ha planteado una nueva regulación para las VTC con la que pretende “profesionalizar el sector, tanto para las empresas como para los conductores”, que realizar un examen similar al del sector del taxi, y endurecer el régimen sancionador. El consejero de Transportes, Movilidad e Infraestructuras, Ángel Garrido, señaló que los madrileños “quieren poder elegir y quieren poder optar entre todas las alternativas de transporte que hoy por hoy tienen al alcance de su mano”.

La nueva regulación, además de abrirse a nuevas licencias, no va a establecer ningún periodo mínimo de precontratación y va a dejar claro que las VTC no pueden permanecer estacionadas para captar viajeros que no hubieran contratado previamente el servicio. No podrán circular ni estacionar en lugares como aeropuertos, estaciones de ferrocarril o autobús, hoteles, hospitales y centros comerciales o a menos de 100 metros de espacios con gran concentración de personas.

Denuncia de los taxistas

El sector del taxi de la Comunidad de Madrid llevará a los tribunales la nueva normativa y solicitará indemnizaciones para el sector ya que consideran que esta regulación “desvirtúa todo” y crea “una nueva figura” que no se da en ninguna comunidad autónoma.

El Programa Incorpora facilita 3.140 empleos a madrileños vulnerables

Es una iniciativa de la Fundación ‘la Caixa’ en colaboración con más de 1.100 empresas

GENTE

El programa Incorpora de integración laboral de la Fundación ‘la Caixa’ ha facilitado en Madrid 3.410 puestos de

trabajo a personas en situación de vulnerabilidad en 2020. Esto ha sido posible gracias a la colaboración de 1.171 empresas locales en este proyecto de responsabilidad social.

En un año en que la expansión del coronavirus ha obligado a múltiples sectores a parar su actividad, el

programa se ha amoldado a las nuevas necesidades como las del sector sociosanitario o agrario y la limpieza.

Esfuerzo

“El enorme esfuerzo para adaptarse a las circunstancias realizado por la red de entidades Incorpora ha dado sus frutos, posibilitando el empleo de personas en riesgo de exclusión, que se convirtieron en esenciales, y dando respuesta a las nuevas necesidades”, señaló el presidente de la Fundación ‘la Caixa’, Isidro Fainé.



El programa se ha adaptado a las circunstancias



Los usuarios de la Tarjeta de Transportes solo necesitarán su móvil

El Abono Transportes se integrará en el 'smartphone'

La Comunidad de Madrid invertirá 7,6 millones de euros para desarrollar esta tecnología en los próximos cuatro años • El sistema acabará con la necesidad de tener una tarjeta física

GENTE
@gentedigital

El Consejo de Gobierno aprobó la pasada semana una inversión de 7,6 millones de euros durante los próximos cuatro años para el desarrollo de la tecnología que permitirá el uso del teléfono móvil como tarjeta de transporte. Esto supone un paso más en

la puesta en marcha de este sistema a medio plazo, según informó el Gobierno regional.

El Consorcio Regional de Transportes de la Comunidad de Madrid establece mediante este contrato el desarrollo técnico del proyecto utilizando "una tecnología puntera" que permite alcanzar el máximo número de usuarios posibles, ya que no

HASTA QUE ESTÉ LISTA, SE PONDRÁ EN MARCHA EL SISTEMA DE PAGO CON EL MÓVIL

distingue los teléfonos móviles por su marca o modelo, ni tampoco por su sistema operativo.

De hecho, esta tecnología será "pionera" en Europa, puesto que hasta ahora tan sólo se utiliza un sistema similar en las ciudades de Las Vegas (Estados Unidos) y Melbourne (Australia). Con este proyecto se busca convertir el teléfono móvil en la tarjeta de transporte, de tal manera que se puedan validar los viajes directamente con el terminal, en el que estará cargado el abono transporte y sin necesidad de tener que utilizar otra tarjeta.

Paso previo

Como paso previo a la utilización del teléfono móvil como tarjeta de transporte, el Consorcio ya está culminando la fase final del proyecto piloto para recargar el abono mediante una aplicación para 'smartphones'. Desde el pasado noviembre, tiene en marcha el último test masivo de la aplicación Tarjeta Transporte para que hasta 50.000 usuarios puedan utilizarla y, así, ultimar los detalles antes de su lanzamiento definitivo en abierto a todo el público general en las próximas semanas.

Con esta aplicación, disponible en Google Play y Huawei App Gallery para teléfonos con sistema operativo Android, los usuarios pueden recargar su tarjeta de transporte con los títulos que necesiten desde su propio teléfono móvil, sin necesidad de acudir a una máquina de venta, un cajero o un punto de venta autorizado como los estancos. Su uso es muy intuitivo y en la página web del Crtm.es está disponible un vídeo explicativo.



Carné Joven de la Comunidad de Madrid

Los usuarios del Carné Joven piden una app para los descuentos

Creen que sería una opción "interesante" para esta herramienta • Las propuestas de Medio Ambiente son las mejor valoradas

REDACCIÓN

Cerca del 96% de los usuarios del Carné Joven de la Comunidad de Madrid verían "interesante" disponer de una aplicación móvil a través de la cual acceder a los descuentos y propuestas del programa, según una encuesta de opinión desarrollada durante diciembre de 2020 por el Gobierno regional.

Este sondeo también arroja que el carné es "mayoritariamente recomendable entre la población joven" y que el elemento mejor valorado es la variedad de descuentos disponibles tanto en la autonomía, como en el resto del país y otros territorios europeos. Las iniciativas de tipo social y solidarias son valoradas con un 8,76 sobre 10, entre las

que destacan las de preservación del medio ambiente, naturaleza y cambio climático, así como las realizadas con colectivos vulnerables, el trabajo con las ONG o las ofertas temáticas de turismo, cultura y ocio.

Redes sociales

En lo relacionado con redes sociales, el estudio señala que más del 80% de los encuestados siguen la cuenta de Instagram de Carné Joven, que "emerge como la gran red social de referencia para todos los perfiles de usuarios", según se apunta desde la Comunidad. Este perfil está valorado con un 8,34 sobre diez, mientras que los de Twitter y Facebook obtienen un 8 y un 7,9, respectivamente.

Autobuses urbanos e interurbanos más sostenibles

La Comunidad presenta 11 nuevos vehículos de la flota del Consorcio

AGENCIAS

La Comunidad de Madrid ha renovado parte de la flota de autobuses del Consorcio Regional de Transportes de Madrid con nuevos vehículos más sostenibles. El consejero de Transportes, Movilidad e Infraestructuras, Ángel Ga-



Presentación de los autobuses

rrido, presentó 11 nuevas unidades que cumplen con el estándar europeo "más exigente" en materia medioambiental.

Junto a estos 11 vehículos, que suponen una inversión de 2,3 millones de euros, el Consorcio Regional de Transportes de Madrid tiene previsto que en los primeros meses del año comiencen a prestar servicio nuevos modelos de autobús propulsados por tecnologías sostenibles.

Los maquinistas de Renfe convocan una huelga

Se desarrollará los días 16 de febrero y 2, 3, 9 y 10 de marzo por el "déficit de personal"

E. P.

El Sindicato Español de Maquinistas y Ayudantes Ferroviarios (Semaf) ha convocado cinco jornadas de huelga en febrero y marzo para denunciar el "déficit de perso-

nal" que creen que hay en la compañía y las "deficiencias en seguridad" que ocasionan que el servicio no se preste con normalidad.

En concreto, se trata de los días los días 16 de febrero y 2, 3, 9 y 10 de marzo, con el objetivo de "evitar el colapso y la degradación del sistema y acometer medidas urgentes para volver a prestar servicio en condiciones".

La incidencia baja en el Sur, excepto en Pinto y Parla

Fuenlabrada es la única ciudad de la zona que tiene más de mil casos por cada 100.000 habitantes ● La que menos tiene es Valdemoro, con 700

SANIDAD

AGENCIAS
@gentedigital

La tasa de incidencia acumulada del coronavirus a 14 días ha descendido levemente en todas las grandes ciudades de la zona Sur respecto a la pasada semana, excepto en Parla, donde ha subido de 829 casos por cada 100.000

habitantes a 922, y en Pinto (de 950 a 976) según el informe epidemiológico de la Comunidad de Madrid correspondiente a este martes 2.

Fuenlabrada sigue siendo la ciudad más afectada actualmente. Su tasa acumulada ha bajado y está en 1.069 casos por cada 100.000 habitantes (la pasada semana estaba en 1.197), mientras los contagios nuevos han descendido a los 2.071. En Móstoles la incidencia se sitúa en



La incidencia se reduce en varios municipios del Sur

992 casos por 100.000 habitantes (baja de los 1.092 positivos de hace siete días).

Resto de municipios

Alcorcón, mientras, se mantiene en un incidencia estable de 951 casos (era 967 la semana

MÁS INFORMACIÓN

gentedigital.es

Toda la actualidad de la zona Sur en nuestra página web

mados por cada 100.000 habitantes. Valdemoro sufre un ligero descenso (de 705 a 700) y mantiene su posición de privilegio una semana más, aunque los datos son preocupantes en todas las ciuda-

LAS CIFRAS

Municipio	Incidencia
Fuenlabrada	1.067
Móstoles	996
Pinto	976
Alcorcón	967
Parla	922
Getafe	909
Leganés	790
Valdemoro	700

na pasada). Por último, las ciudades del cinturón metropolitano Sur menos golpeadas son Getafe, Leganés y Valdemoro. La primera acumulada una incidencia de 891 casos (baja desde los 947) y la segunda, una tasa de 785 confir-

des. En cuanto a las Zonas Básicas de Salud cerradas perimetralmente, la situación no ha cambiado. Siguen confinadas todas las de Fuenlabrada y Móstoles, cuatro de Alcorcón y dos correspondientes a Getafe.

EN BREVE

ALCORCÓN

Contratos para 54 desempleados

El Ayuntamiento de Alcorcón contratará a 54 desempleados, fundamentalmente dentro de la Concejalía de Mantenimiento, Parques y Jardines y Medio Ambiente.

PINTO

Medio millón para el pabellón

Pinto destinará casi 500.000 euros a acometer las obras de reparación en la cubierta del pabellón Príncipe de Asturias, dañado por el temporal 'Filomena'.

VALDEMORO

Investigada la fuga de 'El Pijo'

Un juez investiga la fuga el 5 de diciembre de Jonathan Moñiz Alcaide, alias 'El Pijo', y su hermano Miguel Ángel de la cárcel de Valdemoro.



Ayuntamiento de Alcorcón

Móstoles y Alcorcón piden un plan de vacunación

COVID-19

E. P.

Los ayuntamientos de Alcorcón y Móstoles han aprobado en sus respectivos plenos municipales instar a la Comunidad de Madrid a que refuerce los dispositivos sociosanitarios de la ciudad para la adecuada implementación de la campaña de vacunación ante la Covid-19, y a in-

formar sobre su planificación y ejecución a los ciudadanos y a los consistorios.

En el caso de Alcorcón la propuesta la han acompañado de un ofrecimiento al Gobierno regional de los dispositivos municipales que hay en la ciudad para que la vacunación se pueda hacer de la mejor manera posible, "y no saturar aún más los centros de salud de atención primaria de Alcorcón".

SER Madrid Oeste
102.3 FM

Web SerMadridOeste.es

f /CadenaSerMadridOeste

@SER_MadridOeste

670 06 96 85

APP Google y Apple

Altavoz Inteligente

Cadena SER. La radio

Las carpas de la Salud recuperan su actividad

LATINA

M. A. N.

Las carpas itinerantes del Centro Municipal de Salud Comunitaria (CMSC) de Latina retomaron el 27 de enero su cita semanal de los miércoles para seguir informando en la calle y dialogando sobre la pandemia y la vida saludable en el distrito. Durante febrero y tras haber estado el día 3 en el Mercado Municipal de Las Águilas, su próxima cita es en el espacio comercial de Alto de Extremadura, el 10 de febrero (de 10 a 13 horas). Además, está previsto también montar próximamente el 'stand' en el Mercado de Tirso de Molina, en el barrio de Puerta del Ángel. La directora del CMSC de Latina, Mercedes Campillos, explica que no solo se trata de informar a la población sino también de escuchar.

VILLAVERDE

M. H. NAVARRO
@gentedigital

La Asociación Vecinal La Incolora, la trabajadora social del Centro de Salud San Andrés y la farmacia Pérez Romero forman el triángulo solidario que da vida a la campaña 'Incofarmacia', puesta en marcha por el colectivo ciudadano para sufragar los gastos de los medicamentos a familias vulnerables de su barrio, Villaverde Alto. "Muchas veces no pueden asumirlo, viéndose abocados a un empeoramiento de la salud y de la calidad de vida", explican desde La Incolora. Desde noviembre, fecha de comienzo de esta iniciativa, han conseguido recaudar 1.255 euros a través

Una asociación recauda fondos para medicamentos

La Incolora puso en marcha en noviembre 'Incofarmacia', una campaña para atender las necesidades de familias vulnerables

- Hasta el momento, ha conseguido recoger 1.255 euros



La farmacia Pérez Romero, situada en la calle de Sargento Barriga

de las donaciones del propio vecindario. Hasta el momento, han gastado 602,71 euros para atender las 14 demandas que deben llegar siempre a través de la trabajadora social. "No atendemos a cualquier persona de Villaverde y mucho menos de Madrid, solo a aquellas adscritas al Centro de Salud de San Andrés, aclara Javier Cuenca, presidente de La Incolora.

El portavoz vecinal subraya que atienden a personas con necesidades de medicación puntual.

MÁS INFORMACIÓN

gentedigital.es

Toda la actualidad de los distritos de Madrid, en nuestra web

Apuñalado un niño de 13 años en una agresión entre bandas

CARABANCHEL

M. A. N.

La Policía Nacional baraja la hipótesis de un problema entre bandas latinas como origen del apuñalamiento de un niño de 13 años, tras ser asaltado por un grupo de jóvenes, en una zona ajardinada ubicada en la confluencia de la calle de Belmonte de Tajo y la calle Agustín Rodríguez Bonar (Carabanchel) en la tarde noche del 2 de febrero.

Según fuentes policiales, los primeros indicios y testimonios recabados en el lugar apuntan a que el menor fue asaltado por los citados adolescentes. Como consecuencia de la agresión, la víctima recibió heridas por arma blanca en el brazo y en la cabeza. Fue trasladado con preaviso al Hospital Infantil de La Paz, donde ingresó con pronóstico grave.

"En cuestión de unas horas ya estaba haciendo vida normal"

Implantes con carga inmediata: Una intervención rápida y nada dolorosa.



SALUD DENTAL

Christian Sánchez Mela, vecino de Alcorcón, se sometió hace dos meses a un tratamiento de implantología en el Centro de Odontología Avanzada MyDent, dirigido por el Dr. Nasimi desde hace más de 10 años y hoy nos cuenta su experiencia:

E. ¿Cómo conociste la clínica MyDent?

M. Pues hace un año, mientras paseaba por la calle encontré la clínica del Dr. Nasimi. Entré por mera curiosidad y me llevé una gran impresión. Como necesitaba arreglarme la boca pregunté por mi caso en concreto. Lo que me contaron parecía que era de ciencia ficción; Una intervención de implantología que en tan



El Dr. Nasimi durante la intervención.

sólo unas horas ya estás haciendo vida normal. Y no sólo eso. No me enteraría de nada gracias a una nueva técnica llamada sedación consciente.

E. ¿En qué consiste la sedación consciente?

M. Es la solución perfecta para todos aquellos que tenemos cierto miedo al dentista, por ello de que

una aguja en la boca suele dar bastante impresión. La sedación consciente es una técnica nueva de anestesia en la que los pacientes no sienten nada durante la intervención. ¡Es como si estuvieras durmiendo!. Con la sedación consciente se acabó el miedo al dentista.

E. ¿Qué tal fue la intervención?

M. ¡Pues que te voy a contar! ¡Fenomenal! En menos de una hora me pusieron seis implantes con carga inmediata y no me di cuenta de nada. Estoy encantado. Y para todos aquellos que les da pereza la recuperación; En cuestión de unas horas y después de un par de pastillas de antiinflamatorio que me recomendó el doctor, estaba haciendo vida normal. Tanto que en el

trabajo, al día después, llipaban cuando les enseñaba mis flamantes nuevos implantes. No se podían creer que de un día para otro estuviese así de bien.

"Al Dr. Nasimi, de 0 a 10, ¡le pongo un 11!"

E. ¿Y recomendarías los servicios del Dr. Nasimi?

M. Ya lo estoy haciendo. De hecho, un par de amigos míos ya me han dicho que van a ir a MyDent a que revisen su caso. ¡Por cierto! el estudio de caso y la primera consulta son gratis. Teniéndolo así de fácil animo a todo el mundo a que al menos vaya a preguntar. ¡Recomiendo a MyDent al 110%!

El Centro de Odontología Avanzada MyDent del Dr. Nasimi está ubicado en la Calle Mayor 63 de Alcorcón y dispone de Parking Gratuito para sus pacientes muy cerca de la clínica. Su teléfono de contacto es 916 414 346 y si prefieres contactar a través de WhatsApp hazlo al 648 148 851. Su correo electrónico: info@clinicadentalmydent.com

Además cuenta con otro centro en Parla que podrás encontrar en la Calle Real 75, muy cerca de la Estación de Cercanías. Su teléfono de contacto es 916 986 711 y a través de WhatsApp utiliza el 692 867 991. Su correo electrónico: infoparla@clinicadentalmydent.com



El Dr. Nasimi, con su paciente Christian tras la intervención en la Clínica Mydent.

Los casos bajan en el Noroeste, excepto en Collado Villalba

La incidencia se dispara hasta los 1.747 casos en la localidad villalbina a pesar del cierre perimetral que sufre desde hace semanas ● El resto de las grandes ciudades de este área de la región han conseguido rebajar sus cifras

rior, cuando era de 1.087. Si entonces la Comunidad de Madrid no tomó medidas de restricción de la movilidad, a pesar de que se superaba la barrera que ellos mismos marcan, no parece probable que se anuncien en la rueda de prensa de este viernes 5 de febrero. En cuanto a sus ZBS, la situación de Sierra de Guadarrama (874) es mejor que la de Majadahonda (1.060).

La siguiente en la lista es Pozuelo de Alarcón, que ha bajado en casi cien puntos su tasa de contagios. Si la semana pasada era de 1.001 casos por cada 100.000 vecinos, en el último informe se ha quedado en 902. Las áreas de Somosaguas (943) y Estación (881) también bajan de esa barrera, mientras San Juan de la Cruz sube ligeramente (897).

En Las Rozas (891), la mejor noticia llega desde la ZBS de Las Matas, cerrada perimetralmente hasta este lunes 1 de febrero, que ha conseguido bajar desde los 1.072 positivos del pasado 19 de enero hasta los 694 de esta semana, un descenso que le ha servido para convertirse en la demarcación con menos incidencia de todo el Noroeste. La preocupación está ahora en Las Rozas centro, que roza el límite del confinamiento con 999.

Por último, Boadilla se consolida como la ciudad con mejores cifras, bajando hasta los 760 casos por cada 100.000 vecinos.

La empresa FCC se ha adjudicado esta semana el contrato de recogida de residuos sólidos urbanos, limpieza viaria y mantenimiento de zonas verdes y naturales para el Ayuntamiento de Las Rozas por un periodo de cuatro años y un importe de 47 millones de euros.

SANIDAD

J.D.
@gentedigital

Por primera vez en lo que va de año, la mayoría de las grandes ciudades del Noroeste de la región han experimentado un descenso en su incidencia acumulada de Covid-19. Según el informe epidemiológico publicado este martes 2 de febrero (con datos consolidados del domingo 31 de enero), el número de contagios por cada 100.000 habitantes en los últimos 14 días se redujo en Majadahonda, Pozuelo de Alarcón, Boadilla del Monte y Las Rozas, aunque las cifras de esta tercera ola siguen siendo muy preocupantes.

La excepción sigue estando en Collado Villalba, una localidad que, pese al cierre perimetral que sufre desde hace varias semanas, no consigue doblegar la curva ascendente y ya se ha convertido en la ciudad de la Comunidad de Madrid con una mayor tasa de contagios, registrando 1.747 casos por cada 100.000 habitantes, una cifra que hace una semana era de 1.652. Especialmente descontrolada está la situación en la Zona Básica de Salud de Sierra de



Los datos de contagios siguen siendo altos en el Noroeste

LAS CIFRAS

Municipio	Incidencia
Collado Villalba	1.747
Majadahonda	1.006
Pozuelo de Alarcón	902
Las Rozas	891
Boadilla del Monte	760

Guadarrama, que ya supera los dos mil casos (2.129). Collado Villalba-Estación (1.695) y Collado Villalba-Pueblo (1.531) también presentan datos muy elevados.

Resto de municipios

El otro municipio de la zona que supera los mil positivos por cada 100.000 vecinos es Majadahonda (1.006), aunque es cierto que ha rebajado su incidencia acumulada con respecto a la semana ante-

MAJADAHONDA SIGUE ESTANDO POR ENCIMA DE LOS MIL CASOS DE INCIDENCIA

MÁS INFORMACIÓN

gentedigital.es

Toda la actualidad de la zona Noroeste en nuestra web

Ya se pueden solicitar los 44 huertos urbanos

Las peticiones se pueden realizar hasta el próximo martes 16 de febrero ● La concesión municipal será durante los próximos dos años

BOADILLA

GENTE

Los interesados en disfrutar de un huerto urbano en Boadilla del Monte tienen hasta el próximo 16 de febrero para presentar su solicitud. Entre los participantes en este pro-

ceso se sortearán 44 bancales dobles, de 12 metros cuadrados cada uno, de cuya explotación podrán hacerse cargo durante dos años.

Las autorizaciones no se pueden traspasar a terceras personas y estarán sujetas a las modificaciones que pueda decidir el Ayuntamiento,



Huertos urbanos de Boadilla del Monte

que se reserva el derecho a dejarlas sin efecto, limitarlas o reducir las en cualquier momento si existiesen causas de interés público que así lo aconsejasen, debiéndose motivar adecuadamente en el acuerdo que se adopte al respecto.

Proceso

La solicitud se podrá presentar de forma telemática, a través de la sección de 'Trámites online' de la sede electrónica del Consistorio (ayuntamientoboadilladelmonte.es). También se puede hacer presen-

Un fallecido por una explosión de butano en una vivienda

POZUELO

E. P.

Un hombre de 92 años falleció el pasado domingo 31 de enero en Pozuelo de Alarcón tras explotar varias bombonas de butano en su domicilio, situado en el número 41 de la calle Pontevedra. Según las primeras investigaciones, el origen de la deflagración fue accidental y se pudo motivar por la gran cantidad de basura que había en el interior de la casa. Al parecer, la víctima padecía el síndrome de Diógenes, por lo que tenía abierto un expediente desde 2004.

En el año 2007 se envió un documento a la Fiscalía de Madrid para solicitar una incapacitación y el informe forense dictaminó que no existía un trastorno psiquiátrico específico

Adjudicado el contrato de la limpieza

LAS ROZAS

La empresa FCC se ha adjudicado esta semana el contrato de recogida de residuos sólidos urbanos, limpieza viaria y mantenimiento de zonas verdes y naturales para el Ayuntamiento de Las Rozas por un periodo de cuatro años y un importe de 47 millones de euros.

cialmente, en el Registro del Ayuntamiento, solicitando cita previa. En el plazo de una semana, y tras las comprobaciones pertinentes, se publicará la lista de admitidos y excluidos y se abrirá un plazo de 10 días para la presentación de reclamaciones. El sorteo entre todas las solicitudes válidas se realizará el próximo 22 de marzo en el Centro de Formación.

Para poder participar hay que ser mayor de edad, estar empadronado en Boadilla y estar al corriente de las obligaciones tributarias.

Los contagios continúan creciendo en San Fernando

Dos de sus ZBS confinadas vuelven a registrar cifras preocupantes ● Coslada y Alcalá están cerradas al completo



Las restricciones a la movilidad afectan a las localidades de Rivas, Alcalá y Coslada al completo

ZBS con unas cifras de contagios más preocupantes (1.480,11 por cada 100.000 habitantes), creciendo en más de 200 puntos respecto a la semana anterior. También ha experimentado un repunte de los positivos Doctor Tamames, Barrio del Puerto y Valleaguado.

MÁS INFORMACIÓN

gentedigital.es

Toda la actualidad del Corredor del Henares, en nuestra web.

SANIDAD

F.Q.
@gentedigital

A la espera de que la campaña de vacunación alcance el ritmo deseado, la situación epidemiológica en la zona Este de la Comunidad de Madrid continúa dejando datos preocupantes. La tercera ola de la pandemia se asoma al pico de la curva, pero la tendencia continúa al alza en varios puntos del Corredor del Henares.

Sin ir más lejos, San Fernando de Henares tiene dos Zonas Básicas de Salud (ZBS) confinadas, unas restricciones que, a falta de las decisiones que anuncien de forma oficial las autoridades regionales este viernes, todo apunta a que se mantendrán a corto plazo. El área de Los Alperchines registra una tasa de incidencia acumulada de 1.432,33 casos por cada 100.000 habitantes, unos datos levemente mejores que los de la ZBS de San Fernando: 1.601,10.

Mirando a otras localidades, Alcalá de Henares per-

manece confinada al completo desde el pasado lunes 1 de febrero. En estos momentos, la tasa de incidencia acumulada de toda la localidad es de 1.041,66 positivos por cada 100.000 habitantes, aunque atendiendo al criterio de la Comunidad de Madrid, el de valorar por separado los datos de cada ZBS, las áreas de Luis Vives, Carmen Calzado, Manuel Merino, Nuestra Señora del Pilar, Juan de Austria,

A PESAR DE LAS
RESTRICCIONES,
LOS CONTAGIOS
SIGUEN
SUBIENDO

María de Guzmán, Reyes Magos y Puerta de Madrid también están por encima del umbral de los 1.000 casos.

Repuntes

Donde por el momento también están sufriendo limitaciones a la movilidad es en Coslada. La tasa de incidencia acumulada en toda la localidad es de 1.130,28 positivos, según el último balance, con Ciudad San Pablo como

El reciclaje ya no es una asignatura pendiente

COSLADA

N.P.
El respeto por el medio ambiente y la educación se dan la mano gracias a un proyecto pionero de compostaje escolar que se llevará a cabo en Coslada. A lo largo de los cursos 2021-22 y 2022-23 el Ayuntamiento de la localidad instalará dos nodos, nutridos

por los biorresiduos generados en los comedores escolares de los colegios.

En la primera fase del proyecto, participarán los colegios públicos Blas de Otero y San Pablo; mientras que el siguiente curso se sumarán más centros. El objetivo, que el alumnado conozca el proceso de reciclado de materia orgánica a través de esta técnica.

RESIDENCIAS PARA MAYORES Y CENTROS DE DÍA

SEGURIDAD REFORZADA FRENTE A COVID-19

901 30 20 10
WWW.AMAVIR.ES

f t i g l e p

FÚTBOL | LIGA SANTANDER

Un mercado invernal bajo cero

Los clubes de la máxima categoría se han movido mucho menos en esta ventana de fichajes que en años precedentes • El gasto total ha sido casi siete veces menor comparado con el de la pasada campaña

FRANCISCO QUIRÓS
francisco@gentedigital.es

No, no está la economía para alegrías, ni siquiera la de los clubes del fútbol de élite, un área donde los dispendios se habían convertido hasta ahora prácticamente en rutina. Esa es la conclusión más evidente que deja el reciente mercado invernal, una ventana que si bien no suele albergar grandes traspasos, sí que es usada por los equipos con dificultades, ya sea en la clasificación o por bajas de larga duración, como un lugar habitual para buscar remedios.

Las cifras no engañan. El número de movimientos ha caído bruscamente, pasando de 84 bajas y 77 altas en el 2020 a las 47 y 41, respectivamente, de este año. Estos datos han tenido un impacto importante en el movimiento de dinero: la Liga Santander

ha desembolsado 21,25 millones de euros, casi siete veces menos que hace doce meses (151,15 millones).

Contexto

Esta dinámica debe valorarse, cómo no, dentro de la pandemia actual, una situación que

FICHAJES MÁS SONADOS

Dos nombres propios

Tan poco gasto se ha producido en este mercado invernal que solo dos jugadores acaparan más de la mitad del dinero gastado en fichajes. Carlos Fernández, nuevo delantero de la Real Sociedad, deja en las arcas del Sevilla 10 millones, un poco menos de lo que gastó el club hispalense por el 'Papu' Gómez.

ALTERNATIVA A SUÁREZ:

El hueco dejado por Diego Costa ha sido ocupado por un ex del Lyon, Moussa Dembele



tampoco es ajena a otros clubes del viejo continente. Eso explica que ni siquiera la Premier League, cuyos clubes manejan en los últimos años los presupuestos más suculentos, haya optado mucho por sacar la chequera. Eso sí, los ingleses encabezan este

ranking invernal, con un gasto de 85,5 millones, seguidos por la Serie A italiana (77,6 millones) y la Bundesliga alemana (48,6), nada nuevo bajo el sol, aunque sí que llama la atención que LaLiga Santander esté en la séptima posición, por detrás, por ejemplo,

10

Millones:

Carlos Fernández (Real Sociedad) ha protagonizado el traspaso más caro.

Barcelona y Real Madrid, respectivamente, han buscado un destino para seguir con su crecimiento como futbolistas. Por contra, uno de los jugadores que ha abandonado la disciplina azulona es Víctor Mollejo, que ahora defenderá los colores del Mallorca.

FICHAJES | LIGA SMARTBANK

Los cuatro equipos de la región sí que se refuerzan

El Alcorcón ha fichado a cuatro futbolistas para tratar de enderezar el rumbo • El Rayo cerró a última hora la llegada del delantero Guerrero

Sin llegar a la locura protagonizada por el Cartagena (9 altas y 10 bajas), los clubes madrileños que compiten en la Liga SmartBank sí que han acudido al mercado invernal. En algunos casos,

como el del Leganés, para ampliar su plantilla de cara al ambicioso objetivo del ascenso, mientras que en otros, vease el Alcorcón, se han buscado soluciones para los problemas deportivos que

amenazan con mandar al equipo alfarero a la categoría de bronce.

Los nombres

Precisamente la entidad de Santo Domingo es la que más se ha movido. El veterano delantero Xisco (ex del Deportivo o Racing, entre otros), ha llegado a Alcorcón, junto a Dani Ojeda, Carlos Embalo y Kelechi Nwakali.

Menos ajetreado ha sido este mercado para un Rayo Vallecano que sólo optó por reforzarse a última hora, a través de la llegada del delantero

Guerrero, ex de un CD Leganés que ha dado a Asier Garitano dos nuevas piezas para el frente de ataque: William De Camargo, jugador que pertenece a la disciplina del Valencia, y sobre todo Brandon Thomas, un futbolista que ya ayudó a Osasuna a lograr el ascenso a LaLiga Santander.

Por su parte, el Fuenlabrada se hizo con los servicios del joven goleador Borja Garcés, procedente del Atlético B, y del centrocampista Javier Espinosa.



Javier Espinosa, último fichaje del Fuenlabrada

de la Superliga Turca.

Cesiones

Curiosamente, de los tres primeros clasificados, solo el Atlético de Madrid ha optado por reforzarse, el equipo que, a priori, menos lo necesitaría, pero la llegada del delantero Moussa Dembele responde a la salida de Diego Costa. En cuanto a caras nuevas, la palma se la lleva el Valencia, que ha cerrado hasta cuatro incorporaciones. Eso sí, Cutrone, Ferro, Christian Oliva y el retorno de Piccini no han supuesto desembolso alguno, ya que todos llegan, de una forma u otra, en calidad de cedidos.

Esa fórmula, la de la cesión, ha sido usada por uno de los representantes madrileños en la máxima categoría. El Getafe ha incrementado el potencial de su plantilla con la llegada de la defensa Chakla (procedente del Villarreal) y sobre todo los centrocampistas de corte ofensivo Carles Aleñá y Takefusa Kubo, a los que

AGENDA DEPORTIVA

El fútbol sigue dominando la parrilla de TV

La Super Bowl y el baloncesto se hacen un hueco entre tanto balompíe



SÁBADO 6 | 16:15 HORAS



Otra parada en la larga travesía liguera

FÚTBOL: El Real Madrid, casi sin opciones para revivir el título, visita el campo del Huesca.
» Movistar LaLiga

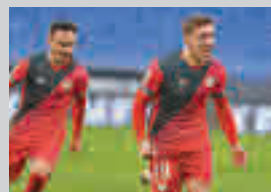
DOMINGO 7 | 12:30 HORAS



El 'Fuenla', a hacerse fuerte como local

BALONCESTO: El Urbas Fuenlabrada recibe este domingo al Unicaja en su periplo hacia la permanencia.
» Movistar Deportes

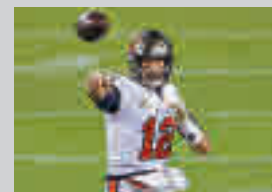
DOMINGO 7 | 18:15 HORAS



El Rayo quiere seguir con la buena racha

FÚTBOL: Tras su triunfo en el campo del Espanyol, el Rayo recibe este domingo a otro histórico, el Tenerife.
» GOL

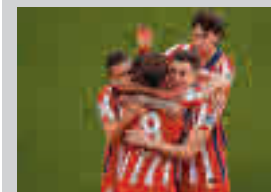
LUNES 8 | 00:30 HORAS



Mucho más que un título en juego

SUPER BOWL: Los Kansas City Chiefs tratarán de aguar la fiesta de Tom Brady y Tampa Bay Buccaneers.
» #Vamos

LUNES 8 | 21 HORAS



El líder pone el cierre en el Metropolitano

FÚTBOL: El Atlético baja el telón de la jornada 22 recibiendo en la noche del lunes al Celta de Vigo.
» Movistar LaLiga



Carlos Alocén frente a Avramovic

BALONCESTO | LIGA ENDESA

El derbi contribuye un poco más al empacho

El Movistar Estudiantes y el Real Madrid protagonizan un choque de rivalidad vecinal en medio de unas semanas muy ajetreadas

F. Q. SORIANO
@franciscoquiros

La pandemia sigue causando estragos en el desarrollo de la Liga Endesa, hasta tal punto que el pasado domingo el Movistar Estudiantes contaba con hasta cuatro partidos menos que rivales directos como el Coosur Real Betis o el Acunsa GBC, entre otras cosas por los positivos por Covid registrados recientemente en la plantilla colegial. La espera tocó a su fin este miér-

coles pasado con el choque en el WiZink Center frente al Casademont Zaragoza, una toma de contacto con la competición que continuará este domingo 7 (18:30 horas), aunque en esa ocasión con un

16

Puntos de diferencia
En la ida, el Real Madrid se impuso al Movistar Estudiantes por 93-77

derbi frente al líder de la tabla, el Real Madrid. Los blancos también han tenido la agenda apretada en los últimos días, ya que el martes recuperaban su cita con el UCAM Murcia y este viernes reciben al TD Systems Baskonia en la Euroliga.

Gran detalle

Muy pendiente de lo que pase en ese Estudiantes-Real Madrid estará el Urbas Fuenlabrada, otro de los implicados en la carrera por la permanencia. Los de Javier Juárez reciben en la mañana del domingo (12:30 horas) al Unicaja, un partido que aprovecharán para lucir una equipación especial en el Día Contra la Homofobia en el deporte.

EN BREVE

RUGBY | SELECCIÓN

Nutrida presencia de jugadoras de la región

Hasta doce jugadoras de las 32 convocadas aportan los clubes madrileños a la lista con la que la selección española femenina prepara el Women's Rugby Europe Championship.



Dani Saldise

FÚTBOL SALA | PRIMERA DIV.

El Inter empieza a ponerse al día

Tras el parón internacional, el Movistar Inter jugará este viernes 5 en la pista del Betis, el martes 9 recibirá al Jaén FS en Copa y el jueves 11 viajará a la cancha del Córdoba, todo un maratón.

VOLEIBOL | LIGA IBERDROLA

Un fin de semana de aúpa para Chamberí

En apenas 15 horas, el Madrid Chamberí recibirá al Sanya Libby's La Laguna (sábado 6, 17 horas) y visitará al Avarca Menorca (domingo, 11 horas), líder y segundo clasificado.

NATACIÓN | CAMPEONATO DE ESPAÑA

Jimena Pérez sigue quemando etapas

La nadadora madrileña batió en Sant Cugat el récord nacional de los 5.000 metros

F. Q.

Establecer una nueva plusmarca nacional en categoría absoluta está al alcance de muy pocos nadadores. Hacerlo, además, superando un récord de Mireia Belmonte son palabras mayores. Esa gesta la firmaba el pasado fin de semana una madrileña, Jimena Pérez, perteneciente al Club Gredos-San Diego y que lleva tiempo en el radar de la Real Federación Española de Natación. De hecho, Pérez se

entrena en el Centro de Alto Rendimiento de Sant Cugat del Vallès. Precisamente allí lograba este hito, en el marco de la XII edición del Campeonato de España de Larga Distancia, otro motivo más para soñar con la cita olímpica de Tokio, en el caso de que finalmente ésta se celebre el próximo verano.

Otro éxito

La de Jimena Pérez no fue la única alegría para la representación madrileña, ya que Candela Sánchez, también del Gredos San Diego, se hacía con el oro en los 5.000 metros, aunque en su caso dentro de la categoría junior.



Jimena Pérez FMN

De leyenda a leyenda. El mítico grupo cordobés Medina Azahara mira a este 2021 con un doble reto en forma de disco y gira que servirán para rendir homenaje a otra banda carismática, Triana. Será el 15 de abril en el Nuevo Teatro Alcalá de Madrid donde arranque una serie de directos en los que se repasarán algunos grandes éxitos, siempre desde “el respeto y la sensibilidad”. GENTE habla con Manuel Martínez (voz), Paco Ventura (guitarra) y Manuel Ibáñez (teclados).

Decís que tras la llamada de Juan Fran Senabre (productor) no os llevó ni 30 segundos tomar la decisión de aceptar el proyecto del homenaje a Triana. ¿Cómo recordáis ese momento y cómo os lo tomasteis?

— **Paco Ventura:** Por supuesto lo cogimos de muy buen grado. A pesar de que hemos llevado una carrera totalmente independiente, siempre ha ido paralela a lo que ha sido la estela de Triana, un grupo que ha tenido mucho que ver en Medina Azahara y en muchos grupos que vinieron después. Es una decisión muy acertada, qué mejor grupo para hacerlo que nosotros, somos amantes de la música de Triana, de las composiciones de Jesús de la Rosa y, sobre todo, que lo vamos a hacer con el máximo respeto y cariño. Estamos contentos y orgullosos.

No sé si podéis adelantar algo de lo que se va a ver en esos conciertos. En los temas que vais a versionar se observa claramente un componente sinfónico muy importante.

— **Manuel Ibáñez:** Vamos a intentar que así sea, pero por logística hay cosas que no se pueden hacer, como llevar un coro góspel a todos los escenarios. Mimaremos el espectáculo para que una persona que esté el teatro se sienta a gusto y con un show acorde.

También hay un disco tributo que se está ‘cocinando’. ¿Cómo ha sido la selección de temas de Triana?

— **Manuel Martínez:** Hemos pensado en canciones que les gustan a los fans de Triana. Por ejemplo, ‘Tu frialdad’ es un tema que no podía faltar, muy lógico de hacer, sonó en muchos sitios y aún se sigue escuchando. Pero luego hemos incluido, por ejemplo, ‘Sr. Troncoso’, que es canción con tanta sensibilidad que era un pecado no hacerla. También están ‘Cae fina la lluvia’, ‘Sé de un lugar’, ‘Recuerdos de una noche’... Hay canciones que no puedes dejar de tocar en un homenaje a Triana. Habrá como 15 canciones de esa banda en el espectáculo, y todas están hechas para que sean recreadas en un concierto, no solo escuchar un tema de Triana, que el espectador pueda disfrutar de algo más. Creo que va a ser una cosa bonita, pensada para los seguidores de Triana y también para los de Medina Azahara. No se ha hecho hasta ahora nada parecido y vamos a tratar de dar esa respuesta a toda la gente que se ha quedado sin ver a Triana.



PUESTA DE LARGO:
Los tres miembros de Medina Azahara presentaron la futura gira en la sede de la SGAE

MEDINA AZAHARA

“Este tributo a Triana es un caramelo que no podíamos rechazar”

Con más de 40 años de trayectoria, la emblemática banda cordobesa se embarca en un homenaje a otro mítico grupo andaluz ● Madrid será el punto de partida de una gira que recorrerá varias ciudades españolas

ENTREVISTA DE FRANCISCO QUIRÓS SORIANO (@franciscoquiros) | FOTO DE GENTE

“ESTE HOMENAJE NO ES OPORTUNISMO NI QUE ESTEMOS SIN IDEAS, SINO UNA TRANSICIÓN”

“SOMOS AMANTES DE LA MÚSICA DE TRIANA Y DE LAS COMPOSICIONES DE JESÚS DE LA ROSA”

— **Manuel Ibáñez:** A la hora de la selección del repertorio había un hándicap, que nosotros como banda ya habíamos versionado algunos temas. Hemos tratado que dentro de la selección del disco fueran canciones que no habíamos tocado antes. Era difícil, porque en el caso de ‘Tu frialdad’ y ‘Una noche de amor desesperada’ son dos himnos de Triana, por lo que las hemos hecho desde otro punto de vista distinto a como se habían trabajado anteriormente por Medina Azahara. El resto son temas inéditos para nosotros, tanto en estudio como en

directo, por eso hemos tratado de trabajarlo con distintas ambientaciones, pero siempre sin perder el sello de Triana para que todo fan se sienta identificado con las canciones.

Habláis todo el tiempo de respeto y sensibilidad para con los temas de Triana. ¿Os da un poco más de vértigo salir a defender en directo unas canciones de una banda tan emblemática?

— **Paco Ventura:** No queremos que haya ningún tipo de recelo por hacer esas canciones, no es oportunismo ni que Medina Azahara esté seco de ideas, todo lo contrario, es una transición al trabajo que haremos más adelante. Esto es un caramelo que no podíamos rechazar. Me imagino que alguno pondrá su nota de discordia, pero queremos decir que lo haremos con esas dos palabras que tú has dicho: respeto y sensibilidad.

En vuestros conciertos se empiezan a mezclar varias generaciones de seguidores, desde padres a hijos. Os llenará de orgullo ver que se va regenerando ese amor por Medina Azahara.

— **Manuel Martínez:** Siempre hemos intentado subsistir como banda a pesar de las trabas que nos ha puesto el destino. Los fans se van haciendo. Tuvimos mucha aceptación con el primer disco, pero luego había que mantenerse. A nuestros conciertos vienen los padres, algunos abuelos y sobre todo los hijos. Espero que con este homenaje a Triana podamos acaparar muchos fans de esa banda, no hay que obviar que viajamos en un mismo barco.



AGENDA CULTURAL | EL OCIO DE LA REGIÓN



TEMAS DE REFLEXIÓN ATEMPORALES: Uno de los maestros de la interpretación de nuestro país, José María Pou, protagoniza 'Viejo amigo Cicerón', un drama que aborda asuntos como la moral, la justicia o la convivencia a través de la vida del político y filósofo romano. Otro atractivo se encuentra en la dirección, tarea llevada a cabo por Mario Gas. Esta obra se estrenó en la 65 edición del Festival Internacional de Teatro Clásico de Mérida.

MADRID >> Teatro La Latina | Miércoles a domingos. Del 4 de febrero al 7 de marzo | Precio: 20-27 euros



DOS VOGES, UNA PASIÓN: José Mercé y Zapata Tenor unen su talento en un espectáculo que tiene un objetivo claro: rendir homenaje al género del tango en general y a Carlos Gardel en particular. En el repertorio no faltarán temas como 'Mi Buenos Aires querido'.

POZUELO DE ALARCÓN >> MIRA Teatro | Sábado 6 (18 horas) | Precio: 20 euros



SELLO INCONFUNDIBLE: Zenet se ha consagrado como uno de los nombres propios de la música española, y lo ha logrado a base de una naturaleza que no atiende a modas pasajeras o copias de otros artistas. Jazz, junto a fado, swing, música cubana, copla o tango.

GETAFE >> Teatro Federico García Lorca | Viernes 12 (20 horas) | Precio: 15 euros



UNA HISTORIA DE AMOR DE ALTOS VUELOS

La obra teatral 'Días de vino y rosas' cuenta la historia de Luis y Sara, que se conocen en un aeropuerto camino de EEUU.

MAJADAHONDA >> Teatro Carmen Conde | Sábado 6 (20 hrs) | 8-10€

MUESTRA DE ORFEBRERÍA CONTEMPORÁNEA

La quinta edición de esta exposición llega para quedarse hasta el 21 de marzo con joyas y elementos decorativos.

MADRID >> Museo de Artes Decorativas | De martes a domingo | 1,5-3€

EL ARTE COMO TRIBUTO A LAS VÍCTIMAS DE COVID

La exposición 'Tu memoria habita en mí' rinde homenaje a las víctimas y héroes de la pandemia.

ALCORCÓN >> Teatro Buero Vallejo | Hasta el 28 de febrero

CONTINÚA LA GIRA DE 'LA FIESTA DEL CHIVO'

La adaptación teatral de la obra de Mario Vargas Llosa llega este fin de semana a Colmenar Viejo.

COLMENAR VIEJO >> Auditorio Municipal | Sábado 6 (19 horas)



SURFEANDO LAS OLAS DEL HUMOR: Los irreverentes Pantomima Full continúan con la gira de 'En su cabeza era espectacular'. Este sábado visitan Torrejón de Ardoz, y el domingo estarán en el Teatro Cofidis Alcázar de la capital.

TORREJÓN DE ARDOZ >> Teatro José María Rodero | Sábado 6 (19 horas) | Precio: 18 euros

DE LA GRAN PANTALLA A LAS TABLAS: Daniel Guzmán sigue creciendo como director, esta vez con la adaptación teatral de 'Perfectos desconocidos'. La obra cuenta con un reparto en el que aparecen Elena Ballesteros, Alex Barahona o Inge Martín.

SS REYES >> Teatro Adolfo Marsillach | Sábado 6 de febrero (19 horas) | Precio: 18 €

MAITE R. OCHOTORENA

“En un mundo tan digitalizado, el thriller logra removernos por dentro”

La escritora donostiarra publica nuevo libro, ‘La mensajera del bosque’, con Madrid como escenario de la trama y reivindicación de la importancia de la naturaleza

ENTREVISTA DE F. Q. SORIANO (@franciscoquiros)

Contaminación, tráfico, ruido... Muchas de las características del Madrid del siglo XXI vienen dadas por la evolución tecnológica, aunque hay fenómenos que, de vez en cuando, vienen a recordarnos que la naturaleza sigue ahí, más cerca de lo que pensamos y reclamando el lugar que el urbanismo salvaje le ha hurtado.

Esa reflexión está muy presente en ‘La mensajera del bosque’, la nueva obra de Maite R. Ochotorena que ella misma define “más como una novela que un thriller” y “que tiene un punto mágico que cuando la gente lo lea se va a sorprender deseando que eso pueda ser real, con una sensación de que, por muy oscuros que sean los crímenes que hay en el libro, hay un punto de esperanza”. Porque sí, entre los ingredientes de este libro están una mujer valiente, una criatura misteriosa, una serie de brutales muertes sin resolver y la fuerza de la naturaleza. Esto último tiene una razón de ser: “La mitad de mi vida la he pasado en San Sebastián y, buena parte de ese tiempo, en un refugio de montaña en contacto con la naturaleza que me ha hecho desarrollar un apego por ella muy grande. Hubo un momento en el que necesitaba darle voz, siempre ha estado presente en mis novelas, pero merecía un lugar preponderante y así surgió ‘La mensajera del bosque’. Qué mejor manera que convertirlo en un ser de carne y hueso para que pudiéramos sentirnos identificados con ella”, explica la autora.

Experiencia

A pesar de esa experiencia, Maite R. Ochotorena apunta que también ha vivido durante unos años en Madrid, una etapa que le sirvió para reflexionar sobre “por qué separamos tanto lo rural de lo urbano, por qué no es posible que se mezclen y convivan”.

Un buen ejemplo de esto último es la Cañada Real, uno



LA AUTORA

Una trayectoria de lo más polifacética

A lo largo de su vida, Maite R. Ochotorena ha trabajado como guionista y en el mundo de los videojuegos, aunque reconoce que no era lo que realmente le apasionaba: “Esos ámbitos me gustaban pero no me llenaban tanto como escribir novelas, así que he ido dando pasos intentando acercarme a ello. Ha costado, pero en buena hora”, proclama.

Sin embargo, toda esa trayectoria le ha servido para tener más recursos como escritora: “Cuando desarrollas videojuegos son proyectos que pueden durar incluso tres años. Escribir una novela también es un proceso largo y puede hacer que pierdas de vista el objetivo cuando eres novato. Mi experiencia me ayudó a centrarme”, valora.



de los escenarios donde se desarrolla la trama, una manera de “reflejar la hostilidad en la que estamos situando a la naturaleza, pretendemos sacarla de su entorno y sin embargo sobrevive”.

De lo que no queda ninguna duda es de su refinado manejo de las herramientas propias del thriller, un género que, a su juicio, debe su éxito actual a nuestro frenético día a día: “Puede que la gente esté ávida de abandonar la rutina, de algo que nos sacuda nuestro mundo de confort. Eso lo tienen el suspense y la intriga, nos hacen sen-

tir. Me da la sensación de que en este mundo tan digitalizado, en el que todo es tan inmediato, en el que vemos todo a través de la televisión y las redes, cada vez nos cuesta más sentir. El thriller nos remueve por dentro”, enfatiza. Eso sí, a pesar de su éxito con las siete novelas anteriores, la escritora donostiarra se resiste a darnos la fórmula secreta: “Parece que mi forma de contar las cosas le resulta muy adictiva a la gente. Por la trayectoria que he tenido, lo que escribo es diferente. Ese dinamismo obliga al lector a seguir adelante”, precisa.

“LA NATURALEZA SIEMPRE HA ESTADO PRESENTE EN MIS OTRAS NOVELAS”

“ME LLAMA LA ATENCIÓN POR QUÉ SEPARAMOS LO RURAL DE LO URBANO”

“LA NATURALEZA, COMO LA CAÑADA REAL, SIEMPRE SOBREVIVE”

“PARECE QUE MI FORMA DE CONTAR LAS COSAS RESULTA ADICTIVA”

