



MUYFAN | PÁG. 14

## El WiZink rescata la esencia festivalera

El recinto de Goya alberga hasta el día 16 el 'Madriz Summer Fest' con artistas como Pablo López

**Mi Primer Cole**  
Centro de Educación Infantil desde 1982  
AGENDA ELECTRÓNICA PARA COMUNICARSE CON LOS PADRES

**Abrimos el 1 de Septiembre**

Más información en [miprimercole2@hotmail.com](mailto:miprimercole2@hotmail.com)

**CENTRO CONCERTADO CON LA COMUNIDAD DE MADRID**

91 356 00 66 Ramón de Aguinaga, 5 Manuel Becerra  
91 388 14 74 Tiberiades, 10 Canillas  
91 388 12 15 Silvano, 182 Campo de las Naciones  
91 377 10 09 Vereda del Carmen, 9 Quintana

ACTUALIDAD | PÁG. 6

## Cierre de parques por la noche para frenar la segunda ola

La capital y varias localidades de la región han optado por clausurar sus zonas verdes en horario nocturno para evitar los botellones • El alcalde de Madrid apela a la "ejemplaridad" de los vecinos para evitar la propagación del virus

MUYFAN | PÁG. 15

## La capital da la bienvenida a septiembre con una gran agenda

El estreno de 'After. En mil pedazos' comparte protagonismo con la obra de Els Joglars



EDUCACIÓN | PÁG. 4

## Comienza la vuelta al cole más difícil

Los alumnos madrileños volverán seis meses después a las aulas • Lo harán de manera escalonada y con la obligatoriedad de llevar mascarilla a partir de los 6 años • Los responsables políticos aseguran que los menores estarán más seguros en sus centros escolares que en otros sitios



DEPORTES | PÁG. 12

## Antes de entrar, dejen salir

La política de fichajes del Real y el Atlético de Madrid se caracteriza, en los primeros días del mercado, por engordar el capítulo de bajas • El regreso de Ødegaard, lo más destacado



## LA FRASE

"De alcalde de todos a portavoz contra la exportavoz"

## Álvarez de Toledo

La exportavoz del PP cargó contra Martínez-Almeida, al que, pese a todo, calificó de "buen político".



## LA CIFRA

1,4%

## El paro se derrite en agosto

El octavo mes del año dejó, en líneas generales, malos datos en materia de empleo. En la Comunidad de Madrid, 6.260 personas se quedaron sin trabajo.

## EL PERSONAJE



## Marjaliza salpica a todos

Una de las personas clave en la trama Púnica relató ante el juez cómo pagó sobornos al PSOE, al PP y a IU para conseguir obras públicas.

EDITA:  
GENTE EN MADRID, S.L.

EDITOR:  
FERNANDO IBÁÑEZ

COORDINADORES  
DE REDACCIÓN:  
FRANCISCO QUIRÓS  
JAIME DOMÍNGUEZ

JEFE DE FOTOGRAFÍA:  
CHEMA MARTÍNEZ

JEFE DE MAQUETACIÓN:  
CARLOS ZUGASTI

MAQUETACIÓN:  
ENRIQUE ALONSO

SECRETARIA  
DE REDACCIÓN:  
ELENA HORTA

DIRECTOR DE  
GRANDES CUENTAS  
Y ACC. ESPECIALES:  
CARLOS ECHEGUREN

JEFE DE MARKETING:  
RAFAEL VARA

COORDINADORA  
DE PUBLICIDAD:  
ANA SÁNCHEZ

DISEÑO GRÁFICO:  
PATRICIA MARTÍNEZ

REDACCIÓN:  
CONDE DE PEÑALVER, 17  
1ª PLANTA  
28006, MADRID

TELÉFONO:  
91 369 77 88

E-MAIL:  
info@genteenmadrid.com

CONTROLADO POR:



EL PERIÓDICO GENTE  
NO SE RESPONSABILIZA  
NI SE IDENTIFICA CON  
LAS OPINIONES QUE SUS  
LECTORES Y COLABORADORES  
EXPONGAN EN SUS CARTAS  
Y ARTÍCULOS



El rey emérito saludando a Lionel Messi

## EL APUNTE

## El verano más extraño de (sus) nuestras vidas

La instantánea que encabeza este texto fue captada durante la entrega del trofeo de la Champions de 2009. Quién les iba a decir a sus dos protagonistas que iban a tener, once años después, un verano tan ajetreado.

El rey emérito se ha colado de lleno en la actualidad informativa tras marcharse de Zarzuela y pasar varios días en un destino que la Casa Real y

el presidente del Gobierno, Pedro Sánchez, se resistían a hacer público. Finalmente se conoció que había hecho las maletas con destino a Emiratos Árabes Unidos.

Los petrodólares también podrían sellar la tarjeta de embarque de otro rey, en este caso futbolístico. Cómo habrá sido el verano de raro que hasta Messi, el mejor jugador de la historia del Barcelona, ha decidido abandonar la que ha sido su casa desde los 12 años. Al cierre de estas líneas su destino también era una incógnita, aunque la presencia de Pep Guardiola y el poderío económico de los dueños del Manchester City podrían colocar al astro argentino en la Premier League.

No, no entraba en las quinielas que los caminos de Messi y Juan Carlos I fueran a ser tan similares, pero tampoco que nos veríamos tomando el sol con una mascarilla y... Feliz regreso a la normalidad.

## LA FOTO DE LA SEMANA



## El primer examen, fuera de las aulas

Antes de su incorporación a los centros escolares, docentes y personal administrativo se sometieron a test serológicos. La iniciativa no ha estado exenta de críticas y, además, se llegaron a suspender las pruebas porque las largas colas impedían guardar la distancia de seguridad.

## EL SEMÁFORO



## Con un ojo en el trabajo y otro en el colegio

Este martes el Gobierno central dio a conocer que los padres cuyos hijos tengan que hacer cuarentena no tendrán derecho a una baja laboral; solo en el caso de que den positivo en la PCR.



## HBO levanta ampollas antes de un estreno

La adaptación de la novela 'Patria' por parte de HBO generó una avalancha de críticas por uno de sus carteles promocionales que, según algunos, "equipara a víctimas y verdugos".



## DiverXo resurge de sus cenizas

Apenas dos semanas después de que el restaurante sufriera un incendio, Dabiz Muñoz anunciaba su reapertura. De hecho, ya se pueden realizar reservas para el mes de octubre.



@gentedigital



**Nuevo en farmacias**  
**Gel al CBD con 600 mg de CBD**

El cannabis es uno de las plantas tradicionales más antiguas. Desde hace miles de años se utiliza su flor con diversos propósitos. Expertos han logrado extraer con un complejo método con CO<sub>2</sub> el CBD puro de la savia L... un tipo especial de planta de cannabis. Este CBD de alta calidad está procesado en el nuevo Mavosten CBD Gel. El gel ha sido desarrollado para el uso diario y ha sido dermatológicamente probado.

**¿Tensión o fatiga muscular?**  
El gel contiene, aparte de CBD, extracto de hipérico (hierba de San Juan) y aceites esenciales como mentol y aceite de picea. El mentol no solo tiene un efecto refrescante, también ayuda en las zonas con fatiga muscular, por ejemplo, cuello y espalda. El aceite de picea se usa tradicionalmente para tratar la tensión muscular y las molestias originadas por el sistema nervioso. El uso del extracto de hipérico para el sistema nervioso es conocido desde hace mucho tiempo.

- ✓ Contiene 600 mg de CBD
- ✓ Calidad máxima probada
- ✓ Disponible sin receta médica en farmacias



\*Mavosten CBD Gel es un complemento dietético con 600 mg de CBD. No contiene THC.

# ¿Molestias en la espalda? ¡A menudo el problema puede estar en los nervios!

**NUEVO**

## Un complejo nutricional único, en farmacias

¿Debe batallar constantemente contra las molestias de espalda? No está solo; esto sucede a muchas personas. Lo que muchos no saben es que a menudo se originan en el sistema nervioso. Los expertos han descubierto nutrientes especiales que son esenciales para tener nervios sanos. Lo increíble es que ahora estos nutrientes se encuentran en un solo complejo nutricional único, Mavosten Forte.

El cuerpo tiene la capacidad de regenerar nervios por sí solo, siempre y cuando reciba los nutrientes necesarios. Para que el sistema nervioso funcione sin problemas los nervios de la médula espinal y las fibras nerviosas periféricas requieren un aporte diario de una serie de micronutrientes especiales. Con la edad se reduce la absorción y la capacidad de usar estos nutrientes. Los expertos han logrado combinar nutrientes esenciales para tener nervios sanos en cápsulas especiales - Mavosten Forte, disponible en farmacias.

### Un nuevo y único complejo nutricional

El complejo nutricional inteligente, Mavosten Forte, contiene monofos-

fato de uridina, ácido alfa-lipoico y extracto de matricaria en una combinación especial con el complejo de vitaminas B completo y calcio.

- El monofosfato de uridina es una parte esencial de los ácidos nucleicos, componentes celulares fundamentales, que desempeñan una importante función en la regeneración de las células.
- Al ácido alfa-lipoico se le atribuyen propiedades antioxidantes. Es decir, que atrapa radicales libres que pueden causar daño a las células nerviosas.
- Las vitaminas B2 y B12 ayudan a mantener sana la mielina, una capa grasa protectora que rodea las células nerviosas. Las vitaminas B1, B3 y B6 contribuyen al funcionamiento

normal del sistema nervioso.

- El calcio también es esencial, ya que contribuye al funcionamiento normal de la neurotransmisión.

### Una vez al día, sin efectos secundarios

Particularmente las personas mayores que deben tomar varios medicamentos pueden beneficiarse del complemento alimenticio Mavosten Forte, ya que no interacciona con efectos secundarios ni interacciones farmacológicas conocidas. **Nuestra recomendación:** tomar una vez al día Mavosten Forte, disponible en farmacias sin necesidad de receta.



Para su farmacia:  
**Mavosten Forte**  
(CN-200138.11)

**NUEVO**

Si el producto no está disponible, su farmacia puede pedirlo de inmediato

# ¿Mi secreto para tener la piel firme?

## ¡Beber Signasol!

Arrugas en la cara provocadas por la edad, así como incómoda celulitis en glúteos y muslos, un molesto problema estético que padecen la mayoría de las mujeres. Las curas con agua helada, las fajas, los complejos tratamientos de moda con inyecciones, etc. Hay una gran selección de prometedores tratamientos y remedios de belleza. ¿Pero qué es lo que realmente ayuda? Hemos examinado el elixir de belleza, que no solo mantiene la juventud y la elasticidad de la piel, sino que también le da el brillo, el "glow" perfecto: la bebida de colágeno Signasol (disponible en farmacias).

### ¡Piel firme, sin trampas!

Las mujeres probamos muchos trucos de belleza para lucir más bellas, radiantes y tener una piel tersa: ya sea con fajas para esconder la celulitis o incluso con inyecciones para eliminar las arrugas. Estas soluciones no solo duran poco, sino que también

son bastante incómodas. ¿Por que pasar un mal rato, cuando tener una piel radiantemente bella y firme puede ser muy sencillo? Así lo es con la bebida de belleza Signasol, ya que los péptidos de colágeno bioactivos comienzan a actuar exactamente donde surge el problema. A partir de los 25 años la

producción propia de colágeno del cuerpo disminuye, apareciendo arrugas y celulitis. Signasol recarga las reservas de colágeno de la piel y la rellena desde el interior con sus péptidos de colágeno devolviéndole su elasticidad. ¡Adiós, adiós a las molestas arrugas y a la celulitis!

### La bebida de belleza con efecto "wow"

Además de colágeno, componente principal, Signasol contiene importantes vitaminas y minerales como cobre, zinc y biotina, los cuales son esenciales para una piel radiantemente hermosa. También contiene el biocata-

lizador BioPerine®, un potenciador de la absorción natural, asegurando que estos valiosos ingredientes puedan ser aprovechados de manera óptima por el cuerpo. Así la piel se vuelve más elástica y se siente claramente más firme y tersa. Signasol ayuda no solo contra las arrugas, sino también contra la celulitis. ¡Una ampolla diaria genera ese efecto "wow" que impacta!

**Resultados impresionantes después de tan solo 8 semanas:**

- ✓ Reduce las arrugas hasta un 50%
- ✓ Aumenta el colágeno hasta un 65%
- ✓ Aumenta la elasticidad hasta un 30%
- ✓ Reduce la celulitis

Para una piel radiante y bella

De venta en farmacias  
CN-1875518  
www.signasol.es  
@signasol\_espm



# Las claves de la vuelta al cole más incierta

Los alumnos madrileños regresan a las aulas casi seis meses después de que la pandemia les mandara a sus casas ● Estas son las principales medidas del Gobierno regional para garantizar su seguridad y la de sus profesores

JAIME DOMÍNGUEZ  
@JaimDominguez

Después de 178 días en los que han pasado por un confinamiento estricto, por la separación física de sus amigos y de muchos de sus seres queridos, por paseos limitados a una hora y por el verano más extraño de nuestras vidas, los niños madrileños regresan este viernes 4 de septiembre a las aulas. La vuelta al cole más complicada de la Historia reciente estará encabezada por los alumnos más pequeños, los del primer ciclo de Infantil (0 a 3 años), a los que seguirán el resto de cursos de manera gradual hasta el 28 de septiembre.

Estas son algunas de las claves de un proceso plagado de incertidumbre y que, a día de hoy, cuenta con más preguntas que respuestas.

## Mascarillas y ratios:

La Comunidad de Madrid anunció la semana pasada un plan que contempla la obligatoriedad de llevar mascarilla en clase a partir de los 6 años. En cuanto a las ratios, habrá 20 niños por aula en Infantil y Primaria, y 23 en

los dos primeros cursos de la ESO. A partir de ese nivel se alternarán las clases presenciales con las telemáticas. Las primeras supondrán entre un tercio y la mitad del total.

## Prevención:

El Gobierno regional distribuirá 650.000 litros de gel hidroalcohólico y 9,5 millones de mascarillas, además de intensificar la limpieza de los

LA MASCARILLA  
SERÁ  
OBLIGATORIA  
A PARTIR DE  
LOS 6 AÑOS

LAS ENTRADAS Y  
LAS SALIDAS  
SE REALIZARÁN  
DE MANERA  
ESCALONADA

LOS ALUMNOS  
CON SÍNTOMAS  
SERÁN AISLADOS  
HASTA QUE  
LES RECOJAN

colegios. En caso de que se produzca un positivo, las instalaciones serán desinfectadas a conciencia. Cada centro contará con la nueva figura del coordinador COVID, que estará en contacto con la Consejería de Educación para informar de las incidencias.

## Tecnología:

Otra de las propuestas estrella del Ejecutivo presidido por Isabel Díaz Ayuso es la instalación de 6.100 cámaras en las aulas de Secundaria, Bachillerato y FP para grabar las clases y que los estudiantes las puedan seguir desde sus casas. Este sistema también se implantará en Primaria para los alumnos que estén en cuarentena en sus hogares.

También se ha creado una plataforma para seguir las materias 'online' a partir del quinto curso de Primaria y se han adquirido 70.000 dispositivos electrónicos.

## Horarios:

La Comunidad facilitará que los centros que aún no la tienen puedan aplicar este curso de manera excepcional la jornada continua y posibilita-



Los alumnos madrileños vuelven al cole entre dudas

rá que los niños que se quedan al comedor se lleven la comida a casa. Las entradas y las salidas serán escalonadas.

## Dudas:

¿Cuál es el protocolo a seguir en caso de un posible conta-

gio? Es la pregunta que se hacen muchos padres. En caso de que un alumno presente síntomas compatibles con el virus, se le deberá trasladar a un espacio aislado hasta que sus padres vayan a recogerle. En caso de que se confirme como un caso positivo, serán las autoridades sanitarias las

que tomen las decisiones, que pueden ir desde la realización de pruebas PCR y el establecimiento de una cuarentena de su grupo de convivencia hasta el cierre del centro en su conjunto.

La Comunidad hará 100.000 test entre la comunidad educativa.

## EDUCACIÓN | MENSAJE A LOS PROGENITORES

### "Estarán más seguros que en otros sitios"

Los políticos tratan de tranquilizar a los padres, preocupados por los riesgos que entraña volver a los colegios ● La asistencia a clase es obligatoria en Primaria y ESO si no se tiene un justificante médico

Muchos son los padres preocupados en estos días por la vuelta a clase de sus hijos. A pesar de que el de los menores es el colectivo menos castigado por el coronavirus, la posibilidad de que puedan contagiarse y transmitir la enfermedad

a otros miembros de su familia provoca que muchos progenitores se estén planteando no llevar a sus vástagos al colegio.

A ellos se han dirigido en las últimas horas responsables políticos como el presidente del Gobierno, Pedro Sánchez; la mi-

nistra de Educación, Isabel Celáa; la presidenta madrileña, Isabel Díaz Ayuso; o el consejero regional, Enrique Ossorio. En todos los casos el mensaje es claro: "Los niños van a estar más seguros en las aulas que en otras partes".



Isabel Díaz Ayuso, en un colegio de Getafe

En cualquier caso, hay que recordar que la asistencia es obligatoria en Primaria y ESO (de 6 a 16 años), por lo que los padres que no lleven a sus hijos tendrán que justificarlo debidamente con documentos médicos.

## Huelga de profesores

Otro colectivo descontento con la vuelta a clase es el de los profesores, que ha llegado a convocar una huelga para los días 22 y 23 de septiembre, ya que considera que las medidas adoptadas son "insuficientes".



# MURPROTEC

Tratamientos definitivos contra la humedad



## Seguimos cuidando de ti

Porque lo más importante son las personas y sus hogares, no dejaremos a nadie atrás

Ampliamos de manera excepcional en 500.000€ la inversión destinada a nuestro **bono de protección social a familias y empresas** para la eliminación definitiva de las humedades

Ahora y siempre, cuidamos de los que necesitan ayuda



# 900 30 11 30

## www.murprotec.es

*Solicita tu Bono y diagnóstico gratuito, personalizado, in situ y sin compromiso*



Delegaciones Murprotec en: España, Portugal, Francia, Bélgica, Holanda, Italia y Luxemburgo



# Madrid cierra los parques por la noche para evitar los contagios

La capital pretende acabar con los botellones y las aglomeraciones ● El alcalde pide "ejemplaridad" a los ciudadanos ante la imposibilidad de controlar espacios sin vallado como Madrid Río ● Otros municipios se suman a la medida

J.D./E.P.  
@gentedigital

Con el objetivo de limitar los contagios que se han multiplicado en la capital y en toda la región en las últimas semanas, el Ayuntamiento de Madrid cerró desde este martes 1 de septiembre sus más de 3.000 parques y jardines entre las 22 y las 8 horas. Esta clausura nocturna persigue evitar concentraciones, aglomeraciones de personas y botellones. "Todos sabemos que las hay y se producen contagios", explicó la vicealcaldesa, Begoña Villacís.

La Policía Municipal velará por el cumplimiento de las normas con todos sus medios humanos y tecnológicos, aunque el alcalde de Madrid, José Luis Martínez-Almeida, reconoció que es "prácticamente imposible" controlar grandes espacios abiertos sin vallado, como puede ser Madrid Río, por lo que pidió "ejemplaridad" a los madrileños. Se aumentarán las sanciones por beber alcohol en la calle y por no llevar mascarilla.

También se pondrá en marcha una campaña informativa a través de Voluntarios por Madrid y Protección Civil, coordinados por Madrid Salud, de las medidas de

## SEGURIDAD

### Las multas por botellón aumentan

La Policía Municipal de Madrid interpuso entre el 21 de junio y el 31 de agosto un total de 11.441 sanciones por consumo de alcohol en la vía pública, un 46% más que en el mismo periodo del año pasado, según datos facilitados por el Área de Seguridad y Emergencias del Ayuntamiento de la capital. Centro, Usera y Villaverde son los distritos de la ciudad donde más sanciones ha interpuesto por botellón, con 2.638, 1.525 y 1.119, respectivamente.

seguridad frente a la Covid, que se reforzará en los distritos más afectados, como Usera, Carabanchel o Puente de Vallecas.

### Resto de la región

La capital no ha sido el único municipio de la región que ha tomado medidas similares encaminadas a evitar la concentración de personas en estos espacios públicos. Uno de los primeros consistorios en

decretar el cierre de parques por la noche fue Fuenlabrada, que también suspendió la agenda cultural, cerró las instalaciones infantiles e incrementó la vigilancia policial.

San Fernando de Henares, hizo lo propio con los espacios dedicados a los más pequeños y, además, precintó aquellas áreas donde suelen celebrarse botellones. Estos encuentros para consumir alcohol en la calle también se encuentran en la diana de Leganés, que ha sumado al control de estos espacios la desinfección de "zonas críticas".

En el caso de Alcorcón, además del cierre de parques, el Consistorio ha optado por peatonalizar temporalmente varias calles con el objetivo de "facilitar la distancia de seguridad ciudadana". San Sebastián de los Reyes y Arganda también cierran ya sus áreas verdes por la noche.

## EVOLUCIÓN

### Fuenlabrada fue el municipio con mayor incidencia de Covid-19

Fuenlabrada fue el municipio de la Comunidad de Madrid con mayor incidencia de coronavirus, con 401,7 casos por cada 100.000 habitantes, en la última semana de agosto, seguido de Parla (342,7), Alcobendas (324,7), Torrejón de Ardoz (287,7) y la capital (273). La media en la región en esos días fue de 239,8 casos.

Si se amplía la horquilla a la segunda quincena de agosto, la localidad más afectada fue Alcobendas (786,1), seguida por Parla (762) y Fuenlabrada (623,6).

La media de edad de todos los contagiados desde el inicio de la pandemia se sitúa en 40 años, aunque en las últimas semanas ha bajado hasta los 38.

### En la capital

La estadística elaborada semanalmente por la Comunidad de Madrid también recoge la distribución del coronavirus en los distritos de la ciudad de Madrid, donde Villaverde, Usera y Puente de Vallecas se sitúan a la cabeza en estos últimos 7 días.

En concreto, en Puente de Vallecas se han registrado en este periodo de tiempo 1.196 casos, en Carabanchel 936 y en Ciudad Lineal 700.



Los parques de la capital están cerrados en horario nocturno

## Balance positivo de la temporada de piscinas a pesar de las restricciones

Se han vendido más de medio millón de entradas en los meses de julio y agosto

### REDACCIÓN

Las piscinas municipales de Madrid cerraron su temporada de verano más atípica el pasado lunes 31 de agosto

con un balance de medio millón de entradas adquiridas.

En concreto, la concejala delegada de Deporte del Ayuntamiento de la capital, Sofía Miranda, explicó que durante estos dos meses se han vendido un total de 543.500 localidades, de las que 506.000 se adquirieron 'online' a través de la aplica-



Las piscinas de Madrid ya han cerrado sus puertas

ción Avisos Madrid o de la web del Ayuntamiento, y 37.500 se vendieron en taquilla, principalmente las reservadas para las personas mayores.

Miranda destacó que el año pasado se adquirieron 682.000 entradas, lo que, dada la crisis sanitaria y las medidas adoptadas, es un "dato significativo" para constatar el "éxito" de la oferta.

### Las más demandadas

Por instalaciones, la más solicitada por los madrileños ha sido la piscina del Centro

Deportivo Municipal Vicente del Bosque, con un total de 109.600 entradas vendidas; seguida por la de Moratalaz, con 69.000; y la de Aluche, con 57.500.

Desde el Área Delegada de Deporte se realizó un proceso previo de planificación de la temporada con un protocolo y recomendaciones específicas para la prevención de riesgos laborales del personal municipal que fue elaborado junto con Madrid Salud. El Ayuntamiento recalca que no ha habido ningún brote vinculado a las piscinas.





# SEIS DÍAS EN LOS BALNEARIOS DE OURENSE POR 285€

Balnearios y Diputación de Ourense ofertan un programa de estancias termales de 6 días con pensión completa, tratamientos termales y animación sociocultural por 285€ persona



Las personas mayores de 50 años, con independencia del municipio de España en el que residan, durante el 2020 pueden disfrutar del Programa de Termalismo "Ourense, la provincia termal": 6 días en cualquiera de los balnearios de la provincia, en régimen de pensión completa con las bebidas incluidas, con asesoramiento médico para recibir 10 tratamientos termales y acceso ilimitado a las piscinas de agua mineral-medical, a un precio de 285€ por persona.



## Otención de la plaza por internet en 5 minutos

Cualquier ciudadano con independencia de dónde resida podrá acceder a las estancias termales a través de internet. El interesado en participar en el Programa, gestionado por la Diputación de Ourense, no tendrá que desplazarse físicamente a la administración pública ni pasar por tiempos de espera o por la necesidad de aportar documentación, sino que a través de un ordenador

o de cualquier dispositivo móvil puede presentar su solicitud a través de un sencillo proceso en el que puede elegir el balneario en el que realizar su estancia y escoger la fecha en la que quiere disfrutar del programa, sin ninguna necesidad de aportar documentación, la Diputación se ocupa de solicitar la documentación requerida directamente a otras administraciones, creando expedientes digitales de los solicitantes, evitando los desplazamientos físicos del ciudadano de administración en administración.

Además en el mismo procedimiento y en el mismo momento la institución provincial resuelve la solicitud. Una vez que el ciudadano finaliza la cumplimentación del formulario on-line la administración aprueba la solicitud y asigna plaza en el Programa, emitiendo una resolución administrativa que el ciudadano puede imprimir y que contiene todos los datos de la plaza del programa asignada y un código impreso identificativo.



## Especial termalismo solidario

El programa también se puede disfrutar de julio a diciembre en su modalidad de Termalismo Solidario, dirigido a trabajadores sanitarios y miembros de las fuerzas de seguridad mayores de 18 años.

## PRÓXIMOS TURNOS 2020

TURNOS ESTANCIAS	AVENOZA	LAMAS	TOBOS
7 al 12 de septiembre	●		●
14 al 19 de septiembre	●		●
21 al 26 de septiembre	●	●	●
28 de septiembre al 3 de octubre	●	●	●
5 al 10 de octubre		●	●
12 al 17 de octubre	●		●
19 al 24 de octubre	●	●	
26 al 31 de octubre		●	●

Los balnearios de Caldaría han establecido medidas sanitarias especiales de prevención COVID-19 y tienen certificación de DESTINO TERMAL SEGURO.



Información y reservas:

988 280 406

www.termalismoourense.com



El Ayuntamiento de Boadilla destinará tres millones



## Boadilla ayudará a las familias más afectadas

El Ayuntamiento destinará 3 millones de euros para los hogares que hayan sido perjudicados por la pandemia

- Recibirán un pago único que puede llegar a 1.500 euros

### ECONOMÍA

GENTE  
@gentedigital

El Ayuntamiento de Boadilla del Monte va a destinar 3 millones de euros a la concesión de ayudas a familias (empadronadas y residentes en la localidad desde antes del 1 de enero de 2019) que hayan visto reducidos sus ingresos al

LAS SOLICITUDES SE PUEDEN REALIZAR HASTA EL PRÓXIMO 21 DE SEPTIEMBRE

menos un 30% como consecuencia directa de la pandemia del coronavirus.

Los destinatarios serán hogares cuya renta media sea superior a la marcada para optar a la ayudas municipales de emergencia social y cuyos ingresos mensuales netos no superen los 4.302,72 euros. Esta cifra se calculará restando a los sueldos de los convivientes los gastos derivados del pago del alquiler o de la hipoteca de su residencia ha-

### LAS CIFRAS

Ingresos netos	Ayudas
1.613,52€	Hasta 1.500€
2.151,36€	Hasta 1.400€
2.689,20€	Hasta 1.300€
3.227,04€	Hasta 1.200€
3.764,88€	Hasta 1.100€
4.302,72€	Hasta 1.000€

bitual. Los que cumplan los requisitos recibirán un pago único que oscilará entre los 1.000 y los 1.500 euros. Por cada menor a cargo, el incremento será de 53,78 euros. En supuestos de familias monoparentales o que tengan miembros con diversidad funcional igual o superior al

33% el aumento será de 80,67 euros.

Para optar a la ayuda, al menos uno de los miembros que componen la unidad familiar debe haberse visto afectado directamente, como consecuencia de la Covid-19, por un Expediente Temporal de Regulación de Empleo (ERTE), haber reducido su jornada por motivo de cuidado de menores o dependientes o estar en situación de desempleo.

### Plazos

Las solicitudes se pueden presentar hasta el próximo 21 de septiembre de manera presencial en el Registro situado en la calle Juan Carlos I número 42. Para ello hay que pedir cita previa en la web municipal, desde la que también se pueden hacer todos los trámites de forma telemática para evitar desplazamientos. La información se puede encontrar en el apartado de Servicios Sociales.

La misma unidad familiar no podrá ser beneficiaria de dos o más ayudas convocadas por el Ayuntamiento de Boadilla del Monte con motivo del estado de alarma. Si esto ocurriera, deberá optar por una de ellas, renunciando a las demás. Sí que se podrán combinar con las que conceden otras administraciones públicas.

La misma unidad familiar no podrá ser beneficiaria de dos o más ayudas convocadas por el Ayuntamiento de Boadilla del Monte con motivo del estado de alarma. Si esto ocurriera, deberá optar por una de ellas, renunciando a las demás. Sí que se podrán combinar con las que conceden otras administraciones públicas.

### MÁS INFORMACIÓN

[gentedigital.es](https://gentedigital.es)  
Toda la actualidad de la zona Noroeste en nuestra web

## Reunión con 30 ciudades contra el pacto de la FEMP

### POZUELO

#### REDACCIÓN

Pozuelo de Alarcón fue una de las 31 ciudades que participaron este martes 1 de septiembre en el encuentro de localidades contrarias al acuerdo firmado por el Gobierno central y la Federación Española de Municipios y Provincias (FEMP) para que el Ejecutivo de Pedro Sánchez pueda disponer del superávit de los ayuntamientos para hacer frente a las consecuencias de la pandemia.

La alcaldesa pozuelera, Susana Pérez-Quisilant, denunció que "el PSOE haya acordado mediante decreto quitar nuestros ahorros, cuando han visto que conjuntamente tenemos depósitos por 15.000 millones fruto de nuestra buena gestión".

## A juicio por matar y violar a su mujer

### VILLALBA

La Audiencia Provincial de Madrid juzgará a partir del próximo lunes a un acusado de matar en mayo de 2017 a su mujer asfixiándola con una bolsa de plástico después de que quedara inconsciente tras violarla y golpearla en la cabeza en la casa en la que residían en Collado Villalba.

## Vuelta gradual a la actividad deportiva

Se refuerza la apuesta por el deporte al aire libre para evitar riesgos ● Las salas de fitness estarán cerradas por seguridad al menos hasta octubre

### LAS ROZAS

#### AGENCIAS

La actividad de los clubes deportivos de Las Rozas se inició esta semana de forma paulatina, reforzando su

apuesta por las disciplinas al aire libre. La Concejalía de Deportes ha diseñado un calendario para el inicio de las actividades que regularmente dan comienzo en esta época del año en el que "prima la seguridad". Este proceso gra-

dual se prolongará hasta el próximo mes de noviembre.

También se mantienen las nuevas actividades puestas en marcha como respuesta a las restricciones ligadas a la Covid-19, como las clases al aire libre, que amplían su oferta y estarán disponibles también a mediodía y por las tardes a partir del próximo lunes 7 de septiembre.

### Adaptación

El alcalde de la localidad, José de la Uz, resaltó la labor de adaptación y el esfuerzo realizado para garantizar la segu-



Actividad deportiva al aire libre en Las Rozas

ridad en la medida de lo posible. "La Concejalía ha hecho un gran trabajo adaptando su oferta con novedosas iniciativas. Debemos seguir en esa línea, apostando por el deporte al aire libre y primando la seguridad", apuntó.

También se ha decidido mantener cerradas, por el momento, las salas fitness de los polideportivos, en base a la evolución de la pandemia y, si las condiciones sanitarias lo permiten, retomar la actividad de musculación y clases grupales partir del mes de octubre.



## El tercer carril de la M-607 estará listo en el año 2022

La nueva infraestructura unirá las localidades de Tres Cantos y Colmenar y las obras empezarán antes de que acabe 2020 ● Cuenta con un presupuesto de 29,1 millones de euros

### MOVILIDAD

GENTE  
@gentedigital

La Comunidad de Madrid ha adjudicado las obras del tercer carril de la carretera M-607 entre Tres Cantos y Colmenar Viejo, unos trabajos muy demandados por los vecinos y las instituciones de la zona Norte de la región y que comenzarán, en principio, a

finales de año. La actuación tiene un presupuesto de 29,1 millones de euros y un plazo de ejecución de 24 meses, por lo que se prevé que esté plenamente operativa antes de que acabe el año 2022.

El objetivo es mejorar el nivel de servicio y las condiciones de seguridad de la vía mediante la ampliación a un tercer carril por sentido en todo el sector comprendido dentro del proyecto. En total, serán 7,3 kilómetros entre Tres Cantos Norte y el enlace

ES UNO DE LOS TRAMOS CON MÁS TRÁFICO DE LA RED VIARIA MADRILEÑA

SE HARÁN NUEVOS ENLACES Y VARIOS PASOS ELEVADOS E INFERIORES

con la carretera M-618, al sur de Colmenar Viejo. Este tramo es uno de los de mayor tráfico de la Comunidad de Madrid, con más de 62.000 vehículos diarios. Para hacerse una idea, la media en las carreteras madrileñas en el año 2019 fue de 8.802 vehículos por día. Esta intensidad genera frecuentes atascos en la zona, que se incrementaron hace unos meses debido a las obras en el enlace con la vía de circunvalación M-40.

Además de la ampliación de carriles, el proyecto contempla también la remodelación parcial del enlace de la M-607 con la M-618, con la modificación del ramal de incorporación en sentido Madrid para mejorar la visibilidad y la creación de un acceso directo desde la M-607 en sentido Colmenar.

### Pasos

Pero la intervención diseñada por la Consejería de Transportes, Movilidad e Infraestructuras no se quedará ahí, ya que también prevé la ampliación del paso elevado sobre la línea ferroviaria de alta velocidad, la construcción de tres nuevos inferiores para que puedan ser utilizados por los ciclistas, otro inferior para una vía secundaria y un puente verde para facilitar el paso de animales de un lado a otro de la carretera.

Esta actuación supondrá también la mejora de las distintas instalaciones y servicios existentes en este tramo de la carretera M-607, eliminando los accesos directos que existen en la actualidad.

### MÁS INFORMACIÓN

[gentedigital.es](https://www.gentedigital.es)  
Toda la información del Norte en nuestra página web



Morante era uno de los diestros anunciados

## Suspendidos los eventos taurinos de este fin de semana

Se iba a celebrar un concurso de recortadores y una corrida de toros ● El precio de las entradas se devolverá en las taquillas de la plaza y 'online'

### SANSE

#### E. P.

Los eventos taurinos programados para este fin de semana en la plaza de toros de San Sebastián de los Reyes han sido suspendidos debido a la situación sanitaria en la Comunidad de Madrid, según informó este miércoles la empresa organizadora.

En concreto, estaba previsto que este viernes 4 a las 22 horas se celebrase un concurso de recortadores, mientras que para el sábado 5 a las 19:30 horas se había anunciado una corrida con los diestros Morante de la Puebla, 'El Juli' y José María Manzanares. Con la cancelación, la devolución de entradas físicas se

realizará hasta el domingo 6 en las taquillas de la plaza (de 10 a 13 y de 18 a 21 horas), mientras que en el caso de las localidades 'online' la gestión se podrá hacer hasta el miércoles 10 en la página web Torossanse.es. El importe será reembolsado sólo por el mismo método de pago de la compra.

### Limitación

La suspensión de la corrida que iba a tener lugar el pasado fin de semana en Alcalá de Henares había puesto en el punto de mira los actos de Sanse. Tras varios días de dudas, la decisión del Gobierno regional de limitar a un máximo de 600 personas el aforo de los espectáculos ha supuesto la puntilla final.



Tramo de la carretera M-607 entre Colmenar y Tres Cantos

## Incentivos fiscales para proteger el empleo

Habrán reducciones en impuestos como el IAE y el IBI para las compañías que mantengan o creen nuevos puestos de trabajo en la localidad

### ALCOBENDAS

#### REDACCIÓN

Las próximas Ordenanzas Fiscales 2021 del Ayuntamiento de Alcobendas incorporarán importantes incentivos para la reactivación económica y la generación de empleo en la

ciudad. Algunas de las medidas más importantes que se reflejarán en el documento serán los descuentos adicionales para ayudar a los emprendedores que comiencen sus negocios, incentivos fiscales para la instalación de nuevas empresas, una nueva bonificación en el Impues-

to de Actividades Económicas (IAE) ligada al mantenimiento del empleo de hasta el 15%, otra del 50% en el IBI para las actividades que fomenten la creación de nuevos puestos de trabajo y una simplificación de los requisitos para obtener la tarjeta de estacionamiento para comerciantes en la zona ORA.

### Descuentos

También se aplicará una reducción del 50% de la tasa a

las compañías del Centro de Empresas y durante 12 meses los servicios de promoción de empleo que se presenten en el centro El Bulevar tendrán una cuota del 1%.

Se modificará la tramitación de licencias, con la aplicación de una reducción del 50% para las personas desempleadas que pongan en marcha una actividad económica abriendo un establecimiento de hasta 300 metros cuadrados.

## Reabiertas al tráfico las calles peatonalizadas

### COLMENAR VIEJO

#### E. P.

El Ayuntamiento de Colmenar Viejo ha reabierto al tráfico rodado las calles peatonalizadas desde el pasado 15 de mayo. Los tramos son los siguientes: avenida de los Remedios, desde cruce con Isla del Rey hasta Los Toros; avenida de los Toros, desde cru-

ce con Los Remedios hasta rotonda con Ascensión López Pereira; y calle Alonso de Ojeda, sentido norte, desde cruce con Ganaderos hasta la glorieta. En la calle Orient Express se abrirán dos tramos: desde el cruce con la calle del Tren de la Fresa y desde el segmento colindante con el parque Doctor Bachir hasta la Calle Transiberiano.



## Archivado el caso Tranvía, que acabó con Tomás Gómez

### PARLA

#### AGENCIAS

El Juzgado de Instrucción número 5 de Parla ha archivado la causa en la que se investigaban presuntas irregularidades en las obras del Tranvía de Parla, un caso que provocó la destitución de Tomás Gómez al frente de la Secretaría General del PSM poco antes de las elecciones de 2015. La jueza acuerda sobreseer actuaciones al "no resultar debidamente justificada la perpetración de los delitos denunciados". La resolución es susceptible de recurso de apelación.

El caso tiene su origen en abril de 2014 tras una denuncia presentada por la Fiscalía del Tribunal de Cuentas y después de que la Policía solicitara una lista en la que se reflejaran las posibles relaciones entre los concejales que aprobaron en 2006 y 2009 las obras del tranvía.

## Interceptado al intentar entrar en la zona Covid

### LEGANÉS

#### E. P.

La Policía Nacional tuvo que intervenir el pasado viernes 28 de agosto en el Hospital Severo Ochoa de Leganés después de que un hombre en actitud agresiva intentara entrar sin permiso en la zona de Urgencias Covid del centro para ver a su esposa.

La mujer había sido ingresada por la mañana enferma de Covid a la zona roja del hospital, en la que solo pueden entrar pacientes y médicos. Pero su pareja se inventó que tenía una esguince, llegando incluso a la puerta, donde fue parado por un vigilante de seguridad. El sujeto se puso agresivo, lo que obligó al empleado del centro sanitario a avisar a la Policía Nacional. Los agentes interceptaron al individuo, que no llegó a ser detenido.

## Alcorcón 'sustituye' la escuela de danza de Ullate

El Ayuntamiento saca a concurso los talleres que reemplazarán la oferta liderada por el coreógrafo • La intención del Consistorio es que las clases puedan empezar el 1 de octubre

### FORMACIÓN

#### GENTE

@gentedigital

El Ayuntamiento de Alcorcón ha aprobado el expediente administrativo y los pliegos de contratación para la gestión de los talleres culturales relacionados con la danza y el ocio en el Centro Cívico Los Pinos para este curso. La licitación recupera así la formación que se impartía en estas instalaciones hasta la marcha de la Escuela Víctor Ullate, que anunció el cese de sus actividades el pasado 18 de diciembre, algo que hizo efectivo el 7 de enero de este año.

Desde el Consistorio destacaron que, después de que la compañía dejase el centro y la formación de manera "unilateral", se realizó una adjudicación temporal y urgente para dar continuidad al curso y "evitar" su interrupción. Ahora, con el impulso de una nueva contratación, a través de un procedimiento abierto, "se da un paso más en la reactivación de la formación cultural del centro y la normalización de la formación de danza".

#### Objetivo

El objeto de este nuevo acuerdo es la organización y el de-



Víctor Ullate, en su escuela de Alcorcón

sarrollo de talleres culturales relacionados con el baile, la danza y el ocio en dicho centro, con duración hasta julio de 2021. En el mismo se inclu-

#### MÁS INFORMACIÓN

[gentedigital.es](https://gentedigital.es)

Toda la información de la zona Sur en nuestra página web

yen los recursos y tareas necesarias para la formación, coordinación, administración, mantenimiento de mobiliario, publicidad e inscripciones técnicas.

"Nuestro compromiso siempre ha sido regularizar la situación de esta formación para que el alumnado pudiera recibir la enseñanza

adecuada tras el abandono unilateral por la Escuela Víctor Ullate", señaló la concejala de Cultura, Sonia López, explicando que esperan que el curso se pueda desarrollar desde el 1 de octubre.

#### Polémica

La Escuela Víctor Ullate, que tenía dos sedes y cerca de 600 alumnos, tomó la decisión de marcharse el pasado 18 de diciembre después de que el Gobierno local avanzase que se investigaría al centro que llevaba "seis años sin contrato", en una situación "ilegal", y sin asumir "el pago de los suministros" de los espacios municipales que ocupaban.

Sus responsables insistieron en ese momento en que "siempre" habían "cumplido con sus obligaciones" y que el objetivo fue el de ofrecer un valor

añadido a la oferta cultural del municipio y no lucrarse, dado que las actividades realizadas en Alcorcón "no son rentables".



Carril bici de Getafe

## La venta de parcelas remodelará los carriles bici

### GETAFE

#### REDACCIÓN

El Ayuntamiento de Getafe destinará parte de la venta de doce parcelas industriales a diseñar la remodelación de los carriles bici existentes en la ciudad y construir nuevos tramos. En concreto, la Junta de Gobierno local ha aprobado por 40.000 euros los pliegos para llevar a cabo la redacción del proyecto de ejecución de las obras con un plazo de ejecución de 60 días.

Esta iniciativa iba a sufragarse en principio con los fondos procedentes del plan PIR de la Comunidad de Madrid, pero se suprimió al destinarse ese dinero a paliar los efectos de la pandemia en la ciudad. No obstante, el Gobierno local ha decidido ahora retomarlos invirtiendo parte de lo obtenido con la venta de unos terrenos.

## Ayudas para los vecinos de El Arroyo

Obtendrán entre el 40% y el 75% de la financiación para rehabilitar sus viviendas • Hay un correo y un teléfono para hacer las gestiones

### FUENLABRADA

#### E. P.

Las comunidades de vecinos del barrio de El Arroyo de Fuenlabrada ya pueden solicitar las ayudas del Plan Esta-

tal de Vivienda para rehabilitar sus casas y obtener financiación del 40% al 75% del coste, dependiendo del alcance de la obra y de la situación socioeconómica de los residentes. El Instituto Municipal de la Vivienda de



Barrio de El Arroyo de Fuenlabrada

Fuenlabrada (IMVF) ha habilitado un servicio de información para la solicitud y gestión de las ayudas.

Las gestiones se pueden hacer en el correo electrónico [info.imvf@ayto-fuenlabrada.es](mailto:info.imvf@ayto-fuenlabrada.es) o el teléfono 91 649 70 00 (extensiones 5301 o 5303).

#### Aportación

Se trata de una primera fase que afecta a 250 viviendas del barrio de El Arroyo y cuenta con un presupuesto global de 5,5 millones de euros, de los que el Ministerio aporta 2 y el Ayuntamiento 1,7.



## Mejoras en la catenaria de la línea de Cercanías del Corredor

La actuación tendrá una duración de seis meses • No afectará al servicio habitual, ya que las obras se harán por la noche



Línea de Cercanías que une Atocha con el Corredor

Con el incremento de consumo eléctrico de los nuevos trenes, se hace necesario sustituir las péndolas de tipo convencional por nuevas péndolas equipotenciales. Este modelo tiene un menor desgaste, menos pérdidas eléctricas y una mejor conductividad.

MÁS INFORMACIÓN

[gentedigital.es](https://gentedigital.es)



Toda la actualidad de los municipios del Este en nuestra web

### TRANSPORTES

#### AGENCIAS

@gentedigital

Adif ha licitado en los últimos días el contrato de las obras de rehabilitación de la catenaria de la vía que une las estaciones de Atocha Cercanías y Coslada. La actuación cuenta con un presupuesto de casi un millón de euros y un plazo de seis meses, aunque la empresa pública no ha concretado cuándo empezarán los trabajos en el recorrido que transita entre Guadalajara y la capital y que pasa por las principales localidades del Corredor del Henares mediante las líneas C2, C7 y C8.

Lo que sí ha desvelado Adif es que las obras se llevarán a cabo en horario nocturno, por lo que no afectarán al servicio habitual, utilizado diariamente por miles de vecinos de la zona para llegar hasta el centro de Madrid.

#### Actuación

El objeto del contrato es la sustitución del hilo de contacto de la catenaria, así como la

instalación de nuevo pendolado equipotencial, corrección y ajuste de equipos de contrapeso, y sustitución de anclajes. La ejecución de estos trabajos contribuirá a la mejora y aumento de la fiabilidad y regularidad de las circulaciones ferroviarias, disminuyendo el gasto de man-

LOS TRABAJOS CONLLEVARÁN UNA INVERSIÓN DE CASI UN MILLÓN DE EUROS

SE SUSTITUIRÁ EL HILO DE CONTACTO PARA MEJORAR LA EFICIENCIA

tenimiento e incrementando la eficiencia energética. La línea aérea de contacto, también llamada catenaria, es la encargada de suministrar la energía eléctrica al tren. La péndola es el elemento vertical conductor que une el hilo de contacto de la catenaria con el cable de sustentación.

### Ayudas de 500 euros para los comerciantes

#### TORREJÓN

Los comercios y locales de hostelería de Torrejón de Ardoz que no tengan veladores podrán optar a una ayuda municipal de 500 euros para hacer frente a las consecuencias del coronavirus. El plazo de solicitud acaba el 30 de septiembre. Más información en la web municipal.

### Incendio sin heridos en un silo de serrín

#### ARGANDA

Un silo de 27 metros cuadrados ardió este martes 1 de septiembre en Arganda del Rey sin provocar daños personales. La nave, situada en la calle Limonero, almacenaba serrín, pero la rápida actuación de los Bomberos impidió que el fuego se extendiera a los edificios aledaños.

**A TODOS LOS QUE TRABAJAMOS POR Y PARA LAS PERSONAS MAYORES**

**DUEREMOS DECIRLOS QUE TENEMOS QUE ESTAR ORGULLOSOS DEL ESFUERZO QUE HEMOS HECHO, QUE SEGUIREMOS LUCHANDO POR ELLOS Y QUE, JUNTOS, SEREMOS AÚN MUCHO MÁS FUERTES.**

**ESTIEMPO DE UNIÓN**

901 30 20 10 • [www.amavir.es](http://www.amavir.es)

f t g+ in @





Ødegaard ya está a las órdenes de Zidane



Carrasco se ganó un hueco en el Atlético gracias a un buen final de temporada

## FÚTBOL | LIGA SANTANDER

# Bolsillos vacunados contra la crisis

Tanto el Real Madrid como el Atlético no se han mostrado demasiado activos en un mercado de fichajes que se prolonga hasta el 5 de octubre ● Ambos clubes parecen más preocupados en dar salida a determinados jugadores

FRANCISCO QUIRÓS  
francisco@gentedigital.es

Repuestos de sus respectivas eliminaciones en sendas pesadillas de verano, los dos equipos con más pedigrí de la

capital, el Real Madrid y el Atlético, ya trabajan pensando en el curso 2020-2021. Lo cierto es que a estas alturas ambos conjuntos ya habrían debutado en el campeonato de Liga en temporadas precedentes, pero las anomalías

EL REGRESO DE DOS JUGADORES CEDIDOS, LO MÁS DESTACADO EN EL REAL MADRID

del calendario de la pasada campaña también han tenido un efecto dominó en esta: el Real Madrid se incorporó a los entrenamientos el pasado lunes 31 de agosto, mientras que el Atlético lo hacía este jueves 3 de septiembre.

Normalmente, estas primeras sesiones sirven para cargar las pilas de cara a un curso tan exigente como apretado (la Liga comienza en septiembre pero deberá acabar el 23 de mayo por la celebración de la Eurocopa) y, de paso, para ver las caras nuevas de ambas plantillas.

## Escasez

Sin embargo, y aunque solo sea por una vez, la economía futbolística sí que parece ir de la mano de la realidad social, al menos en lo que al balompié español se refiere. Lejos de los dispendios de años anteriores, por el momento

el Real Madrid parece más preocupado de buscar destino a jugadores como James o Bale para aligerar la masa salarial y, por qué no, buscar algún nuevo refuerzo de garantías en el mercado. Al cierre de estas líneas, el capítulo de altas lo copan dos jóvenes que regresan de sus respectivas cesiones, el portero Lunin y el medio Ødegaard.

Tampoco andan demasiado boyantes las arcas rojiblancas. Lo más destacado, hasta ahora, ha sido el regreso de un Yannick Ferreira Carrasco cuyo billete a China ha sido de ida y vuelta después de un buen tramo final de temporada. A partir de ahí, las bajas marcarán el capítulo de altas, tal y como confirmó Miguel Ángel Marín, quien adelantó que el Atlético sólo se gastará "el 25% de lo que se ingresó por las ventas de jugadores".

## FICHAJES

### El Getafe rejuvenece su plantilla a base de delanteros

Con el descenso del Leganés, la representación madrileña en la máxima categoría la completa un Getafe que también cerró la temporada con una eliminatoria europea agri dulce. Caer contra un Inter de Milán que llegó a ser finalista de la Europa League no puede calificarse de decepción entre la parroquia azulona, pero el hecho de haber dispuesto de un penalti con solo 1-0 acercó el sueño de meterse en los cuartos de final.

Precisamente el jugador que marró esa pena máxima, Jorge Molina, ha protagonizado una de las marchas más sonadas en el Getafe. Después de cinco temporadas en la disciplina azulona, el veterano delantero andaluz pone punto y final a su etapa en el Coliseum para defender los colores del Granada.

### Tres por uno

Eso sí, antes de que se hiciera oficial su salida, el Getafe ya había cerrado las incorporaciones de dos refuerzos para la línea de ataque como Enes Ünal y 'Cucho' Hernández, ambos con experiencia en la Liga Santander. Además, en las últimas horas la entidad getafense también fichaba a Darío Poveda, del Atlético de Madrid B.

## FÚTBOL | LIGA SMARTBANK

# Sigue el verano más movido del 'Fuenla'

A pesar de contar con el rechazo de LaLiga y el TAD, el Deportivo amenaza con agotar todas las vías legales a causa del partido con el club azulón

F. Q. SORIANO

Lejos de cerrarse, parece que el culebrón sobre el famoso encuentro entre el Deportivo y el Fuenlabrada podría depa-

rar aún varios episodios más. El club gallego ha anunciado que pedirá la paralización del campeonato de la Liga Smartbank, cuyo comienzo

está fijado para el fin de semana del 12 de septiembre, tras la negativa de LaLiga y del Tribunal de Arbitraje Deportivo (TAD) a ampliar el cupo de la categoría de plata hasta los 24 equipos.

## Altas y bajas

A la espera de ver si prospera o no el movimiento del Deportivo, en el Fuenlabrada ya trabajan pensando en el curso 2020-2021, especialmente en la dirección deportiva. Fruto de ello son las incorporaciones de Pol Valentín y Dragan Rosic. El primero de



El Depor-Fuenla sigue coleando, casi un mes después

ellos es un lateral derecho joven que procede del filial del Valencia, mientras que el guardameta Rosic se incorpora al club del Fernando Torres desde el Almería en calidad de cedido.

Anteriormente ya se habían hecho oficiales las contrataciones de los extremos Álex Mula (Málaga CF) y Jesús Tamayo (Rayo Majadahonda), así como la del delantero francés Abou Kanté. Por contra, la parroquia azulona ha visto marcharse a uno de sus jugadores más queridos, Hugo Fraile, al Alcorcón.



AGENDA DEPORTIVA

**Ruido de motor antes del eco de la Liga de fútbol**

El Gran Premio de Italia de Fórmula 1, gran protagonista del fin de semana



DOMINGO, 6 | 15:10 HORAS



**Sainz quiere acabar con el infortunio**

**FÓRMULA 1:** Tras su abandono por problemas mecánicos en Bélgica, el madrileño busca puntos en Monza.  
» Movistar+

DOMINGO, 6 | 20:45 HORAS



**Examen para España en el Di Stéfano**

**FÚTBOL:** La selección que dirige Luis Enrique juega la segunda jornada de la Nations League ante Ucrania.  
» La1

MARTES, 8 | 19 HORAS



**Los madrileños siguen con sus test**

**BALONCESTO:** El Movistar Estudiantes y el Montakit Fuenlabrada se ven las caras en la pretemporada.  
» Sin confirmar

ATLETISMO | COPA DE ESPAÑA DE CLUBES

# Agenda frenética en la capital

La Copa de España de Clubes hace una parada en la pista de Vallehermoso en medio de un año marcado por la cancelación de los JJOO • Esta semana se celebró el Campeonato de Madrid

F. Q. SORIANO  
@franciscoquiros

Como para casi todo el mundo, este 2020 está siendo un año atípico para los atletas españoles. El calendario deparaba dos citas de gran trascendencia para los meses de julio y agosto, los Juegos Olímpicos de Tokio y los Campeonatos de Europa de Francia, pero en ambos casos la pandemia del coronavirus ha obligado a los diferentes

LOS DÍAS 12 Y 13 SE DISPUTARÁ EL CAMPEONATO DE ESPAÑA EN VARIAS CIUDADES

estamentos a cancelar dichas competiciones.

La nueva normalidad ha llegado para quedarse y obliga a estos deportistas a replantear sus objetivos a corto plazo y, por tanto, su preparación en un año sobre el que habían puesto muchas de sus esperanzas. De hecho, la temporada ha comenzado bastante más tarde de lo deseado, pero al menos el calendario ya ha sido inaugurado, colocando a Madrid como el epicentro de esta disciplina



Septiembre es sinónimo de atletismo en Madrid

durante el recién estrenado mes de septiembre.

**El aperitivo**

Para calentar motores, las reorganizadas instalaciones de Vallehermoso acogieron durante los días 31 de agosto y 1 y 2 de septiembre el Campeonato de Madrid, una prueba que celebraba su edición número cien. Pero la agenda no se acaba aquí para los aficionados al atletismo, ya que durante este fin de semana (desde el viernes 4 hasta el domingo 6, ambos inclusive), tendrá lugar, también en Vallehermoso, una nueva jornada de la Copa de España de Clubes, tanto en lo que respecta a la Copa Iberdrola como a la Copa LaLiga Sports. Entre los alicientes de estas pruebas estarán, por ejemplo, el pulso entre Yulimar Rojas y Fátima Diamé en el salto de longitud. Si alguno de los grandes nombres del panorama nacional no compitiera este fin de semana, solo habría que esperar hasta los días 12 y 13, cuando se dispute el Campeonato de España en varias sedes de la región.

**ESTUDIOS DE FORMACIÓN PROFESIONAL**

www.fpelvalle.com  
info@fpelvalle.com  
Tel: 676 311 973

TSEAS  
TÉCNICO SUPERIOR EN  
SERVICIOS Y ASISTENCIA  
SOCIOECONÓMICA

TECO  
TÉCNICO EN  
TODOS LOS ASPECTOS  
DE LA CONSTRUCCIÓN  
DEL HOGAR (INTERIOR)

FÚTBOL  
TÉCNICO DEPORTIVO EN  
FÚTBOL (MÁS DE 5)  
TÉCNICO DEPORTIVO  
SUPERIOR EN  
FÚTBOL (MÁS DE 5)

GESTIÓN  
ADTVA.  
TÉCNICO EN  
GESTIÓN ADMINISTRATIVA

DAM  
TÉCNICO SUPERIOR EN  
DISEÑO DE  
JERARQUÍAS DE  
PROYECTOS

Bolsa de  
trabajo  
propia

Consejo  
asesorador  
comarcal

WUOL y WUOL  
JERARQUÍA DE  
PROYECTOS  
PROFESIONALES

Contáctate con 5 Sedes en Madrid:  
moderna instalaciones con piscina cubierta,  
pistas de pádel, proyectores ordenadores  
portátiles, y mucho más.  
Entrá en www.fpelvalle.com y enterate

**Pasión por la F.P.**



## CULTURA | MÚSICA

# Septiembre también tiene ritmo veraniego

El madrileño WiZink Center ofrece a los amantes de los festivales una alternativa en los compases finales de la época estival ● Ara Malikian pasará este domingo por un 'Madriz Summer Fest' que cerrará Pablo López el día 16

POR F. QUIRÓS SORIANO (@franciscoquiros)

**A**unque la vuelta al colegio y el final de las vacaciones nos digan lo contrario, la estación veraniega se alarga hasta el próximo 21 de septiembre. Mientras llega el equinoccio de otoño, Madrid sigue dando motivos a vecinos y turistas para disfrutar de unos eventos, los conciertos, que han sido un fiel paradigma de la nueva realidad dibujada por el coronavirus: la mayoría de los grandes festivales ha decidido no correr riesgos, anulando por completo su agenda, mientras que algunos artistas no han renunciado al encuentro con sus seguidores, aunque para ello las aglomeraciones y el ajetreo habitual de las actuaciones hayan dejado paso a la tranquilidad de una silla que sirva para mantener la distancia de seguridad.

EL FESTIVAL ARRANCÓ EL MARTES CON LA LONDINENSE SOFÍA ELLAR

### Cartel completo

La excepción que confirma estas reglas es el 'Madriz Summer Fest', que no podría haber elegido un eslogan más adecuado para los tiempos que corren: "El lugar de reencuentro este verano".

Este festival ha permitido que pasen por el escenario del WiZink Center algunos de los artistas nacionales más importantes del panorama actual. El pasado miércoles se inauguraba el ciclo con So-

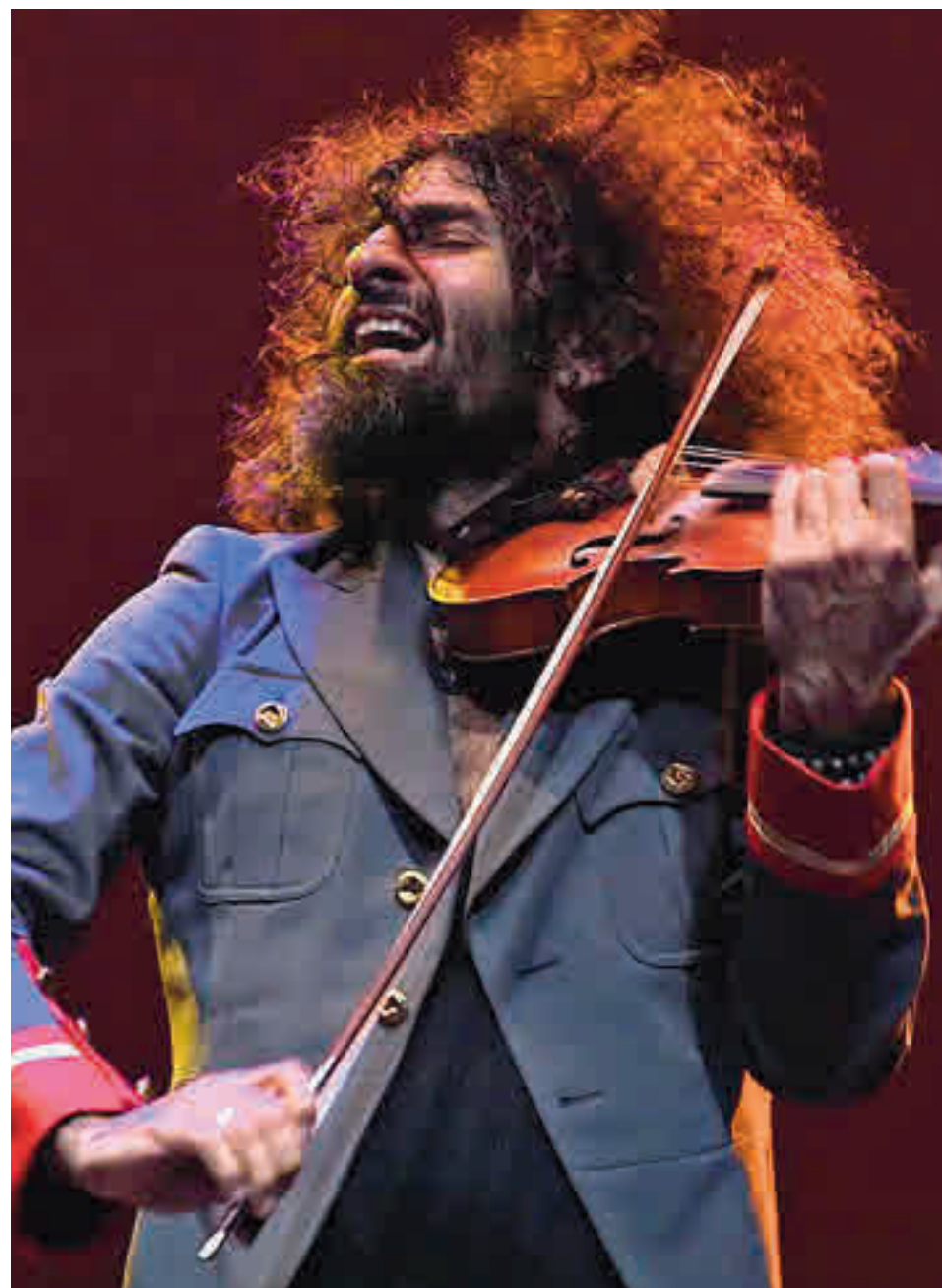
### CANCELACIÓN

#### Tomavistas Extra, un revés de última hora

Uno de los festivales que se había resistido a tirar la toalla había sido Tomavistas, adaptando su formato a las exigencias de seguridad necesarias. Sin embargo, esta misma semana sus organizadores anunciaban la cancelación del evento por la situación epidemiológica, lamentando "la inseguridad jurídica de una regulación cambiante y ambigua a nivel nacional, autonómico y local". Entre otros artistas estaban anunciados Novedades Carminha o Dorian.

fía Ellar, dejando paso el jueves a una de las citas más esperadas con Izal, uno de los grupos que tuvo que reformular su gira correspondiente al disco 'Autoterapia'.

A pesar de esos platos fuertes, no significa que



El violinista libanés Ara Malikian actuará este domingo 6

esté todo el pescado vendido, más bien al contrario. Este viernes 4 le llega el turno a Maldita Nerea, antes de que el festival se tome un pequeño descanso el sábado para retomar la agenda con más fuerza el domingo 6, fecha reser-

EL CARTEL ACOGE ARTISTAS TAN VARIOPINTOS COMO CAMELA O CARLOS SADNESS

vada para el virtuoso del violín Ara Malikian. Camela, Funambulista, Carlos Sadness y Stay Thomas también pasarán por el recinto de la calle Goya antes de que el día 16 de este mes ponga el punto y final Pablo López.

### MÚSICA | TAMBIÉN EN EL WIZINK CENTER

## Un hueco importante para la nostalgia y la solidaridad

Este sábado artistas destacados de los 80 y 90 se unen en el concierto 'El último aplauso' ● El objetivo, recaudar fondos para varios sectores

Durante los meses del confinamiento, si hubo un gesto que unió a este país ese fue, sin duda, el aplauso para todos los profesionales que seguían trabajando a pesar de los estragos que esta-

ba causando la pandemia. Esta vez la ovación va dirigida a otros dos sectores que también ha sufrido las consecuencias del coronavirus, el artístico y el hostelero. Por ello, la asociación Econatur



Fernando Romay, padrino del evento, junto a varios artistas en la presentación

organiza este sábado 5 (20 horas) un concierto solidario en el WiZink Center.

### Toque madrileño

Bajo el nombre de 'El último aplauso' se han sumado a la causa artistas como Javier Ojeda (Danza Invisible), Manuel España (La Guardia), Bernardo Vázquez (The Refrescos), Raúl o Cómplices. La guinda llegará a cargo de Óscar de Pablos, artísticamente conocido como DJ Frogman, un pinteño que pinchará varios temas.







## CINE

## Otro fenómeno que da el salto a la gran pantalla

Si una saga triunfa en un género a priori tan alejado de la juventud como la literatura, es que estamos hablando de un fenómeno imparable. Una de las novelas de Anna Todd, 'After. En mil pedazos' es readaptada a la gran pantalla. La venta previa de entradas augura un éxito en las taquillas.

>> 'After. En mil pedazos' | Estreno 4 de septiembre | 106 minutos

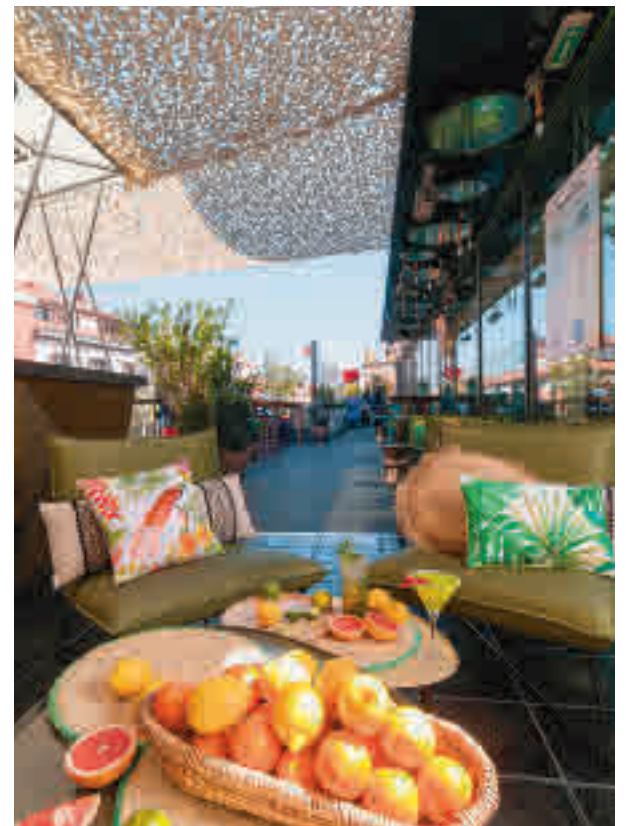


## EXPOSICIONES

## El diseño más comprometido y reflexivo

Con el lema 'Covid exit', Madrid Gráfica centra su edición de 2020 en la nueva normalidad. Un centenar de diseños se reúnen hasta el 1 de diciembre en la Central de Diseño de las Naves del Matadero para reflexionar sobre el papel humano y las desigualdades sociales que destapa esta pandemia.

>> Madrid Gráfica | Matadero (Paseo de la Chopera, 14) | Entrada gratuita



## GASTRONOMÍA

## Buena carne y mejores vistas en Chueca

Situado en la última planta del mercado, el restaurante La Cocina de San Antón se convierte en un buen reclamo para los amantes de la gastronomía en el nuevo curso. En su carta hay espacio para los embutidos ibéricos, salmorejo, ensaladilla y sus características hamburguesas, antes de rematar con un cóctel.

>> La Cocina de San Antón | Mercado de San Antón | Augusto Figueroa, 24

## OCIO | AGENDA

## Un fin de semana para...

Desde un esperado estreno cinematográfico, hasta la divertida reflexión de Els Joglars sobre la Cataluña contemporánea, Madrid ofrece propuestas culturales para todos los públicos y bolsillos en el arranque del curso

POR F. Q. / MAMEN CRESPO (@gentedigital)

**P**uede ser que acabes de iniciar tus vacaciones o, simplemente, que te dispongas a disfrutar del primer fin de semana de septiembre tras el temido regreso a la rutina laboral. Sea como fuere, Madrid siempre ofrece una agenda de ocio cultural de lo más diversa, con propuestas para todos los gustos y edades, eso sí, adaptadas a los tiempos que corren.

Por ejemplo, en lo que al Séptimo Arte se refiere, la cartelera ha estado dominada este verano por 'Padre no hay más que uno 2'; la segunda entrega del film dirigido y protagonizado por Santia-

go Segura que ha liderado los ingresos en taquilla e incluso se ha animado a dar el salto a varias salas de Estados Unidos. El reinado de este título podría tocar a su fin con el estreno de la esperada 'After. En mil pedazos'. Tampoco conviene perder de vista a 'Las niñas', el drama de Pilar Palomero que recientemente ha triunfado en el Festival de Málaga.

## Para no perderse

Si eres de los que estás más cómodo recorriendo una ex-



## TEATRO

## Els Joglars se moja con el conflicto catalán

La obra 'Señor Ruiseñor' es una sátira donde el humor y la inteligencia se dan la mano para tratar un tema sobre el que han corrido ríos de tinta. La reflexión final tampoco dejará indiferente al espectador, ya que pone de relieve que el arte está por encima de todo, al tratarse de una forma de expresión libre y sin tabúes.

>> 'Señor Ruiseñor' | Teatros del Canal | Entradas desde 11,30 euros

posición que sentado en una butaca, en GENTE destacamos la recién estrenada 'Madrid Gráfica', pero recordamos que aún puedes viajar al antiguo Egipto de la mano de la muestra 'Tutankhamon: La tumba y sus tesoros' (Espacio 5.1 de IFEMA), o echarte unas buenas risas recordando a uno de los mejores cómicos que ha tenido este país, Gila, cuyo homenaje en forma de exposición sigue abierto has-

## EL ESTRENO DE LA ACLAMADA PELÍCULA 'LAS NIÑAS', OTRO GRAN RECLAMO

ta finales de año en el Espacio Fundación Telefónica. En la oferta teatral destaca 'NN', el nuevo espectáculo de La Fura dels Baus (Abre Madrid, IFEMA), o la obra 'Traición', protagonizada por Raúl Arévalo en el Teatro Kamikaze.

Ideas para disfrutar a lo grande, pero siempre con mascarilla y seguridad.



BALANCE VERANIEGO

# La pandemia desdibuja la Cultura

La temporada estival ha sido muy poco fructífera para los principales museos de la capital, con un severo descenso de los visitantes ● El Thyssen ya ha bajado sus precios

F. Q. SORIANO  
@franciscoquiros

Ante las situaciones de crisis no queda otra salida que apelar al ingenio. Esa fue la herramienta que usaron los principales museos de Madrid durante el confinamiento, apostando por visitas virtuales que mantuvieran su actividad latente y, de paso, despertaran el interés futuro de posibles visitantes. Sin embargo, pocos pensaban que lo peor estaba aún por llegar. El desconfinamiento no ha sido sinónimo de recuperación para estos espacios, sobre todo si se tienen en cuenta los datos conocidos esta misma semana: el Prado, el Reina Sofía y el Thyssen recibieron muchos menos visitantes este verano que en el mismo periodo de 2019. Concretamente, el descenso llega hasta el 81%.

Eso sí, dentro de tantos nubarrones se abre algún cla-

ro que invita al optimismo. En el mes de agosto se ha visto una tendencia estabilizadora, e incluso fuentes del Prado aseguraban a la agencia Europa Press que en este espacio se mantiene “prácticamente en la misma proporción” de visitantes madrileños que en el año anterior.

**Manos a la obra**

Ya sea a partir de este balance o como previsión de los tiempos venideros, en el Museo Thyssen-Bornemisza no se han quedado de brazos cruzados y han optado por una medida con la que tratan de atraer a nuevos usuarios. La apuesta en cuestión es la rebaja del precio de la entrada, pasando la general a tener un coste de 9 euros en lugar de los 13 anteriores. En el caso del ticket reducido, el descuento deja el precio final en 6 euros. “El Thyssen quiere hacer este esfuerzo teniendo en cuenta la situación general del país y aprovechando que ‘Expresionismo alemán’, que reunirá las obras pertenecientes a la colección privada



Las visitas a los museos han bajado sensiblemente este verano

de la familia Thyssen, tendrá unos costes inferiores a los del resto de exposiciones”, explican sus responsables.

**Sin payasadas**

Pero los afectados por esta crisis no son solo las pinacotecas. El sector del circo también ha dado la voz de alarma ante la dura situación que atraviesa. Desde el colectivo Circos Reunidos cifran en 10.000 el número de profesionales que actualmente están sin trabajo.



**PAROS EL 17-S:** Tampoco están para grandes alegrías en el ámbito musical. La mesa sectorial que componen 37 organizaciones ya ha anunciado que el 17 de septiembre llevarán a cabo movilizaciones con un objetivo: poner de manifiesto “la falta de reconocimiento de una vulnerabilidad y de ayudas concretas”. Del mismo modo, demandan que se reactiven las agendas culturales.

Unión Europea  
Fondo Social Europeo  
El FSE invierte en tu futuro

Comunidad de Madrid

**ENSEÑANZA OFICIAL Y GRATUITA PARA ADULTOS**

ESPAÑOL PARA EXTRANJEROS Y PREPARACION PRUEBA DE NACIONALIDAD

Alfabetización

Grado en Secundaria (modalidad presencial)

Preparación de Prueba de Madurez y Acceso FP Grado Superior Artes Plásticas y Diseño (Matrícula 60€)

Curso de preparación de la prueba de acceso a la universidad para mayores de 25 y 45 años (Matrícula 60€)

Otras enseñanzas: Inglés, Informática

Enseñanzas Iniciales

CEPA Distrito Centro

www.cepacentro.com  
 C/San Bernardo, 70, 2º planta  
 Edificio IES "Lope de Vega"  
 91 532 99 59 y WhatsApp 681263430  
 e-mail: cepa.centro.madrid@educamadrid.org  
 L-2, L-3, L-4, L-10  
 San Bernardo o Noviciado

**MATRÍCULA ABIERTA**