

Gente

AÑO 14, NÚMERO 568
DEL 24 AL 31 DE ENERO DE 2020

mad

NOROESTE: POZUELO | LAS ROZAS | MAJADAHONDA | BOADILLA | COLLADO VILLALBA | SIERRA DE

MUYFAN | ENTREVISTA | PÁG. 12

"La unidad de España es fundamental"

La soprano **Ainhoa Arteta** empieza un año con grandes proyectos, entre otros, una actuación en Torre del Lago



CARNAVAL
ZENTRAL 皇后 CHINESSE S.L.
LA TIENDA DE DISFRACES MÁS GRANDE DE ESPAÑA
Llévate también artículos de fiesta, cumpleaños y broma
10.000m²
Abierto todos los días de 9 a 21h
SAN AGUSTÍN DE GUADALIX (Salida 34 A-1) 91 841 98 96
@disfrasescentral Zentral-Chinesse

COMPRA VENTA DE LIBROS

COMPRAMOS LIBROS Y BIBLIOTECAS A DOMICILIO
HACEMOS ENVÍOS NACIONALES E INTERNACIONALES
www.librosalcana.com
info@librosalcana.com
C/ Marqués de Viana, 52 - 28039 Madrid
91.220.42.63 929.240.523 684.442.863

MAJADAHONDA | PÁG. 9

Los vecinos piden mejoras en la estación

Critican la "pasividad" de Renfe por el "lamentable estado" de la infraestructura desde hace años ● Adif defiende que las obras se iniciarán en los próximos meses



CHEMA MARTÍNEZ / GENTE

POZUELO | PÁG. 8

Mejor movilidad para este año

El Ayuntamiento de Pozuelo de Alarcón se marca como retos para este 2020 mejorar la movilidad, ampliar las zonas verdes y seguir con la rehabilitación del casco urbano ● Comenzarán las obras de soterramiento de la última rotonda que queda en la carretera M-503 para evitar los atascos

gentedigital.es

SERÁ UNA AVENTURA APERTURA APASIONANTE
Hinchas del deporte, aquí venis a pasarlo bien y sufrir lo justo.

PRECIO DE APERTURA
¡PLAZAS LIMITADAS!

desde **34,90€**
MIEMBRO + HIJOS GRATIS hasta los 22 años.
SIN PERMANENCIA

ORUS MAJADAHONDA

VALLE DE LA OLIVA / LAS REJAS / GOLF LAS REJAS

Ayuntamiento de Majadahonda

LA FRASE

"Dos comisarios rechazaron la directriz de detener a Puigdemont"

Josep Lluís Traperó

El mayor de los Mossos d'Esquadra ha defendido en el juicio que hizo "lo imposible" por evitar el 1-0.



LA CIFRA

9,3%

Otro agujero para el ladrillo

La compraventa de viviendas cayó un 9,3% en noviembre, con lo que encadena cuatro meses consecutivos de bajadas, lo que no se producía desde el año 2013.

EL PERSONAJE



Rosell se mete en un charco

La delegada del Gobierno para la Violencia de Género propuso la aplicación del artículo 155 en Murcia por el pin-renal. Luego matizó que era irónico.

EDITA:
GENTE EN MADRID, S.L.

EDITOR:
FERNANDO IBÁÑEZ

REDACTORA JEFE:
MAMEN CRESPO

COORDINADORES DE REDACCIÓN:
FRANCISCO QUIRÓS
JAIME DOMÍNGUEZ

JEFE DE FOTOGRAFÍA:
CHEMA MARTÍNEZ

JEFE DE MAQUETACIÓN:
CARLOS ZUGASTI

MAQUETACIÓN:
ENRIQUE ALONSO

COLABORADORES:
MIGUEL HERNÁNDEZ
(Redacción)

SOFÍA CARMONA
(Redacción)

CARLA FLECHA
(Fotografía)

SECRETARIA DE REDACCIÓN:
ELENA HORTA

DIRECTOR DE GRANDES CUENTAS Y ACC. ESPECIALES:
CARLOS ECHEGUREN

JEFE DE MARKETING:
RAFAEL VARA

COORDINADORA DE PUBLICIDAD:
ANA SÁNCHEZ

DISEÑO GRÁFICO:
PATRICIA MARTÍNEZ

REDACCIÓN:
CONDE DE PEÑALVER, 17
1ª PLANTA
28006, MADRID

TELÉFONO:
91 369 77 88

E-MAIL:
info@genteenmadrid.com

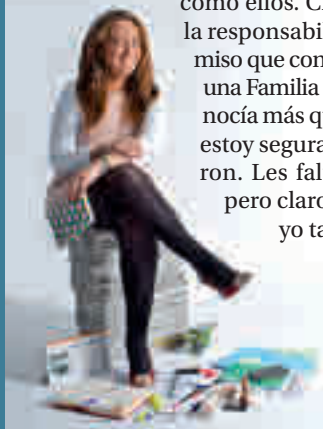
CONTROLADO POR:

EL PERIÓDICO GENTE NO SE RESPONSABILIZA NI SE IDENTIFICA CON LAS OPINIONES QUE SUS LECTORES Y COLABORADORES EXPONGAN EN SUS CARTAS Y ARTÍCULOS

Así, yo también

MAMEN CRESPO COLLADA · REDACTORA JEFE

Siempre he defendido al príncipe Enrique de Inglaterra cuando le veía apurado por la 'persecución' que los medios de comunicación ejercíamos sobre él y su esposa. Reconozco que hasta me enternecía y preocupaba verle agobiado pensando en que pudiera ocurrirle a su mujer lo mismo que a su madre, un episodio con el que debió sufrir mucho de pequeño. Pero la decisión que ha tomado en los últimos días me ha hecho cambiar de opinión. Vaya por delante que defiendiendo que las personas busquen la libertad y la intimidad cuando sienten que no las tienen, pero no estoy en nada de acuerdo con que la salida sea huir, que es lo que considero que han hecho abandonando Reino Unido. Harry ha crecido y se ha formado para afrontar las dificultades y para gestionar, más que de sobra, la presión, así es que creo que tendrían que haber hecho las cosas de otra manera. Se escudan en que van a devolver el dinero utilizado para reformar su casa y en que no volverán a ver ni un céntimo de dinero público, que me parece muy bien, pero se olvidan de que todas las oportunidades que tengan ahora jamás le surgirían si no fuera el nieto de Isabel II de Inglaterra. ¿O piensan que si yo o cualquiera de ustedes, queridos lectores, cogemos un avión y nos presentamos en Canadá, encontraremos un trabajo casi antes de llegar? Ya les digo yo que no por muy buenos que fuéramos en lo nuestro porque no tenemos el título de duques de Sussex como ellos. Creo enormemente en la responsabilidad y en el compromiso que conllevan formar parte de una Familia Real. El príncipe lo conocía más que de sobra y a Megan estoy segura de que se lo explicaron. Les faltó saberlo gestionar, pero claro, tenían plan B. Y así, yo también podría.



SÍGUEME EN LAS REDES SOCIALES:

@mamencrespo
@mamencrespocollada

LA FOTO DE LA SEMANA



España luce escapatate en Fitur 2020

La Reina Letizia inauguró una nueva edición de Fitur, que se celebra en Feria de Madrid (Ifema) hasta el próximo domingo, congregando a representantes del sector turístico de 165 países y regiones y más de 11.000 empresas. Cuenta con un 3,8% más de expositores que el año pasado.

EL SEMÁFORO



Dieciséis casos para preocuparse

La Fiscalía ha recibido la notificación de 16 casos de niños que, siendo residentes en centros de tutela de Baleares, fueron explotados sexualmente. El Defensor del Pueblo ya estudia el caso.



¿Estamos ante una nueva pandemia?

China ha confirmado varias muertes por la epidemia de coronavirus. También se han dado varios casos fuera del país, lo que ha activado la alerta a nivel internacional.



La RAE da un pequeño paso hacia la inclusión

Aunque defiende que la Constitución "es gramaticalmente impecable", este organismo recomienda que la Carta Magna incluya ya términos como 'reina', 'princesa' o 'presidenta'.



@gentedigital

Madrid abre un centro 24 horas para víctimas de la violencia sexual

Se trata de la primera instalación de estas características que se pone en servicio en toda España • En sus primeras semanas ha atendido a 34 mujeres, 4 de ellas menores

JAIME DOMÍNGUEZ
@JaimDominguez

El primer centro de toda España al que las víctimas de la violencia sexual pueden acudir las 24 horas del día durante los 365 días del año abrió sus puertas en Madrid el pasado 10 de diciembre, aunque hasta la semana pasada no se presentó a los medios de comunicación.

Esta nueva instalación, impulsada por el Ayuntamiento de Madrid y gestionada por la Fundación Aspacia, ha atendido ya a 34 mujeres, cuatro de las cuales eran menores de edad. En estos últimos casos es necesario el acompañamiento de algún familiar adulto, una condición que se irá evaluando en los próximos meses para ver si se mantiene de cara al futuro.

Ubicación secreta

Para acceder a este servicio, las víctimas tienen que llamar al teléfono gratuito 900 869 947, ya que la ubicación del centro no es pública por motivos de seguridad. Una vez que llegan allí, reciben acompañamiento profesional y emocional desde el primer momento en todos los

procesos que se inicien, ya sean judiciales, sanitarios o policiales. También se les ofrece asesoramiento sobre alternativas y recursos existentes, así como los derechos que asisten a las víctimas de violencia sexual.

Las 21 profesionales que trabajan allí atienden a cada persona que acude teniendo en cuenta factores como su procedencia, razón por la que en la plantilla hay trabajado-

ras sociales, abogadas, psicólogas e incluso un departamento de traducción para las víctimas de origen extranjero. El objetivo de todas ellas es la recuperación de las secuelas y atenuar el impacto emocional y psicológico de los episodios sufridos, además de acompañarlas físicamente a los centros sanitarios y las dependencias policiales. La nueva dependencia municipal también presta servicio a las familias de las víctimas, "facilitando los procesos en espacios acogedores", según apuntan desde la Fundación Aspacia, cuyos responsables añaden que uno de sus principales cometidos es "evitar una revictimización".

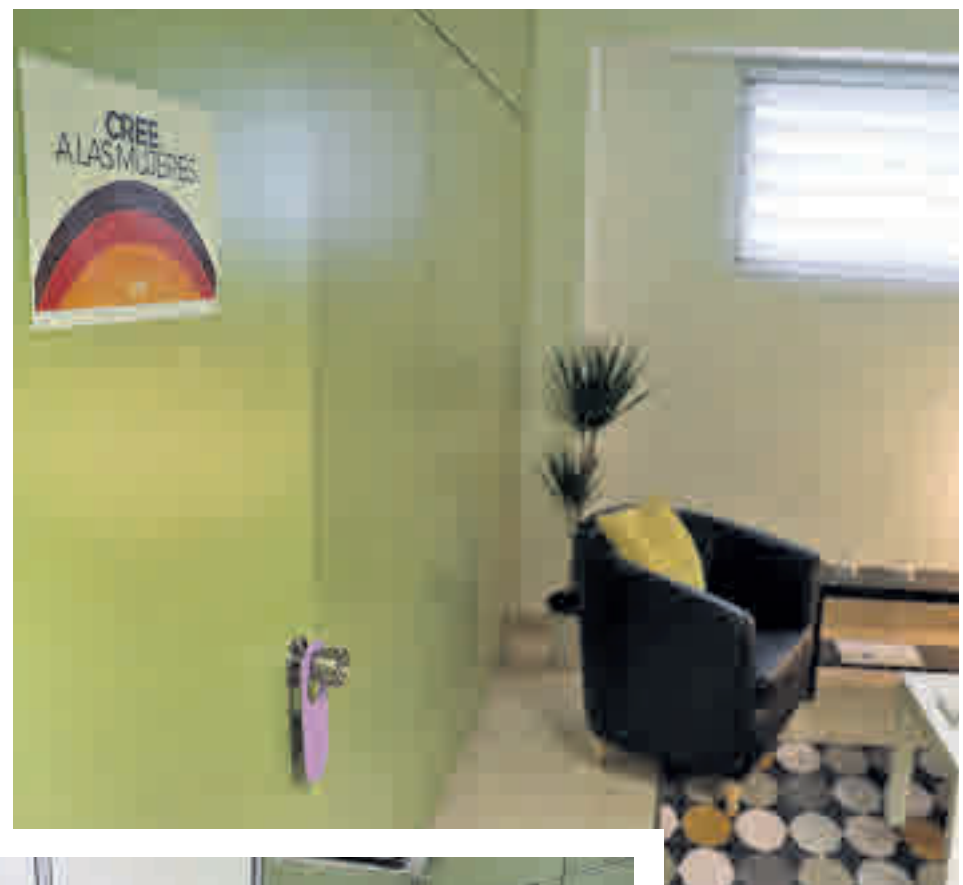
Modelo

El centro sigue el modelo de países europeos y de Estados Unidos. Su construcción es una reivindicación del movimiento feminista, además de una recomendación

LA FUNDACIÓN
ASPACIA ES LA
ENCARGADA DE
LA GESTIÓN DE LA
NUEVA DOTACIÓN

EL PRINCIPAL
OBJETIVO ES
ACOMPañAR Y
ASESORAR A
LAS MUJERES

PARA ACCEDER
AL SERVICIO HAY
QUE PONERSE
EN CONTACTO
POR TELÉFONO



Vox no acudió al acto: La polémica política no estuvo ausente en la presentación del nuevo centro del Ayuntamiento de Madrid para atender a las víctimas de la violencia sexual, una instalación que diseñó el anterior ejecutivo de Ahora Madrid. Todos los grupos políticos acudieron al evento, excepto los representantes de Vox, a pesar de que estaban invitados.

del Consejo de Europa y una obligación del Convenio de Estambul (firmado por España en 2014 y que recoge que debe haber un centro de crisis de este tipo cada 200.000 mujeres) y del pleno de Cibeles, que en noviembre dio luz verde con el apoyo de todos los grupos y la abstención de Vox a las 21 medidas del pacto para hacer frente a la violencia contra las mujeres.

El compromiso del actual equipo de Gobierno del Ayuntamiento de Madrid es construir ocho instalaciones de este tipo en la capital antes de que finalice año 2025, de tal manera que para entonces se cumpla con ese ratio de una para cada 200.000 mujeres.

MAESTRO CISSE
AUTÉNTICO VIDENTE CURANDERO
ADIVINACIÓN COMPLETA Y CLARA

CON GRAN EXPERIENCIA EN TODOS LOS CAMPOS DE LA MAGIA. Resuelve cualquier problema por difícil que sea: Amantes, recuperación de pareja de 3 a 7 días, impotencia sexual, mal de ojo, depresiones, atraco (compraventa), protecciones familiares, suerte en los negocios, mantener puesto de trabajo, endulzamientos, justicia y exámenes, deportes, enfermedades crónicas, etc.

ESPECIALISTA EN PROBLEMAS MATRIMONIALES
TRABAJO SERIO Y EFICAZ

RESULTADOS INMEDIATAMENTE GARANTIZADOS AL 100% DE 3 A 7 DÍAS
TRABAJOS A DISTANCIA - POSIBLE DESPLAZAMIENTO

654 127 028 - 631 706 991 TODOS LOS DÍAS de 8:00 a 22:00h.

El AVE 'low cost' vende billetes desde el día 27

Tendrán un precio de entre 10 y 60 euros para los adultos y de 5 euros para los niños • A la tarifa básica se irán añadiendo diversos suplementos

AGENCIAS

Renfe comenzará el próximo lunes 27 de enero a vender billetes del AVLO, el nuevo AVE 'low cost' que el 6 de abril empieza a circular por el corredor de Alta Velocidad a Barcelona. Solo podrán comprarse por Internet, a través de una web específica, Avlo-

renfe.com. Más adelante se podrán adquirir también en la página de Renfe y en las taquillas, aunque en este último caso tendrán un coste de gestión adicional.

Tal como se indicó en su presentación, el AVLO permitirá viajar entre la capital y la Ciudad Condal a un precio

de entre 10 y 60 euros, que será de 5 euros para los menores de catorce años.

Prestaciones

A esta tarifa básica se añadirán suplementos en función de que el viajero quiera añadir distintas prestaciones a su trayecto, como el transporte de una segunda maleta o elegir el asiento. Posteriormente se sumarán otros como la posibilidad de llevar a mascotas, el billete combi-

nado de Cercanías o la conexión 'wifi'.

El nuevo AVE 'low cost' no contará con una de las principales características del convencional, la del compromiso voluntario de puntualidad, en virtud del cual a compañía devuelve a los viajeros la mitad del importe del billete en caso de que el tren llegue a su destino con un retraso de más de quince minutos y el precio íntegro si supera la media hora.

EL SECRETO PARA UNA PIEL TERSA Y FIRME

¡Beber Signasol!

Es el sueño de toda mujer: una piel firme y bella, sin arrugas ni celulitis. Es algo que fortalece la autoestima y hace sentirse guapa y atractiva. Una exclusiva bebida de colágeno (Signasol, disponible en farmacias) puede reafirmar la piel y volverla radiante desde el interior.



50% menos arrugas



65% más colágeno



Reducción de celulitis

Consecuentemente, tiene un tacto mucho más terso y suave.

Éxitos demostrables científicamente

Los péptidos de colágeno especiales de Signasol fueron probados por mujeres de entre 35 a 65 años. El resultado tras ocho semanas: el contenido de colágeno de la piel aumentó hasta un 65 %, las arrugas se pudieron reducir hasta un 50 % e incluso las zonas con celulitis disminuyeron.

Con la edad, la piel produce menos colágeno y pierde su elasticidad. Las cremas de colágeno ayudan

en la mayoría de los casos poco o nada, ya que sus moléculas de colágeno a menudo son demasiado grandes para llegar desde el exterior hasta el interior de la piel. Sin embargo, expertos dermatológicos han logrado dividir las moléculas de colágeno de tal forma que el cuerpo las puede absorber bien desde el interior.



¿Conoce ya este truco de belleza? Beber en lugar de usar cremas

Beber en lugar de usar cremas

Los denominados péptidos de colágeno de la bebida de belleza Signasol son especiales: tienen un peso molecular muy bajo, por lo que pueden rellenar la piel claramente mejor, lo que resulta ser una gran ventaja sobre las cremas. Pero eso

no es todo, los investigadores descubrieron que los catalizadores son esenciales para que el cuerpo pueda absorber bien los componentes importantes. Por este motivo, Signasol contiene también el biocatalizador natural BioPerine®. El resultado habla por sí solo: los depósitos de colágeno de la piel se llenan y esta se vuelve más elástica.



Prokisch et al., 2016, Skin Pharmacol Physiol 27:112-119; Prokisch et al., 2016, Skin Pharmacol Physiol 27:112-119; Schanck et al., 2011, J. Journal of Medical Food 14 (12):1380-1386; www.signasol.com; www.signasol.com; *Signasol, marca de Deruba Health Nutrition Research, S.L. © 2019, todos los derechos reservados. Se prohíbe la explotación económica de esta categoría de productos de belleza: colágeno bebible.

NOVEDAD

¡CONTRA EL ENROJECIMIENTO FACIAL!

Una nueva crema anti-rojeces ayuda de inmediato

Muchas mujeres sufren de rojeces faciales permanentemente. Una situación incómoda para muchas de las afectadas. Pero una nueva crema especial ofrece una ayuda eficaz.

Enrojecimiento facial – cómo se desarrolla

La dilatación permanente de los vasos sanguíneos en la cara aumenta el flujo de la sangre haciendo que se transluzcan rojizos a través de la piel. Con la edad, los vasos sanguíneos a menudo se vuelven aún más visibles a medida que la piel se hace más delgada. La radiación UV, un cuidado diario de la piel insuficiente y el estrés pueden aumentar aún más el enrojecimiento facial. Los expertos dermatológicos han desarrollado una crema especial llamada Deruba (disponible en farmacias) para aquellas afectadas por los rojeces faciales. El secreto de esta crema especial anti-rojeces radica en su triple efecto único: Deruba

oculta inmediatamente el enrojecimiento facial, lo reduce a largo plazo y previene la aparición de nuevos enrojecimientos. Además, las usuarias ya no necesitan una crema de día y una base de maquillaje – ¡Deruba reemplaza a ambos productos!

Explicación de un especialista en dermatología

El Dr. Stefan Muellec, destacado investigador dermatológico de Deruba, afirma: "El triple efecto de Deruba es único. Oculta inmediatamente el enrojecimiento y, a largo plazo, lo atenúa y lo previene – y todo esto con una sola crema".



LA FÓRMULA INNOVADORA CON TRIPLE EFECTO

- 1 EFECTO INMEDIATO: los rojeces faciales desaparecen de inmediato con los pigmentos micro-encapsulados.
- 2 EFECTO A LARGO PLAZO: reduce el enrojecimiento cutáneo existente.
- 3 EFECTO PROTECCIÓN: previene nuevos rojeces con el filtro de protección solar FPS 50+.

Innovadora crema anti-rojeces

Para su farmacia:
Deruba
(CN - 195150.2)

Si Deruba no está disponible, su farmacia puede pedirlo de inmediato.

www.deruba.es

NUEVO



El triple efecto único: oculta, atenúa y previene.



Árboles caídos

La borrasca 'Gloria' deja 450 incidencias en solo un día

REDACCIÓN

Aunque la peor parte se la han llevado autonomías como la Comunidad Valenciana, Murcia, Aragón, Cataluña o incluso Castilla-La Mancha, el paso de la borrasca 'Gloria' por la península también ha dejado su huella en la Comunidad de Madrid. El servicio de Emergencias 112 señaló que tan solo el pasado domingo 19 de enero, el día más complicado, se registró un total de 450 expedientes relacionados con el viento. Las localidades más afectadas fueron Madrid capital, Alcalá de Henares, Coslada, San Fernando, Getafe, Aranjuez, Alcobendas y Colmenar Viejo.

Los Bomberos tuvieron que realizar 147 intervenciones a consecuencia de las fuertes rachas, muchas de ellas para el saneamiento o retirada de árboles y ramas caídas, en algunos casos causando daños en vehículos. También han actuado en cornisas, fachadas, tejados y carteles publicitarios.

Un madrileño fallecido

Aunque en la región no ha habido que lamentar daños personales a causa del mal tiempo, una de las víctimas mortales que 'Gloria' ha dejado a su paso era vecino de la Comunidad de Madrid. Se trata de un hombre de 63 años que falleció el domingo por la tarde en la localidad abulense de Pedro Bernardo tras caerle encima una teja de su casa debido al fuerte viento.

Alcobendas es la ciudad más desigual de España

Pozuelo también figura entre las que tienen mayor diferencia de renta entre sus habitantes • En el otro extremo están Parla, Valdemoro, Arganda del Rey, Fuenlabrada y Torrejón de Ardoz

GENTE
@gentedigital

Alcobendas y Pozuelo de Alarcón son las dos ciudades más desiguales de España si atendemos a los ingresos de sus vecinos. Así lo afirma al menos el estudio 'Renta personal de los municipios españoles y su distribución', publicada por la Fundación de Estudios de Economía Aplicada (Fedea) y elaborada por Miriam Hortas-Rico (Universidad Autónoma de Madrid) y Jorge Onrubia (Universidad Complutense de Madrid).

El documento, que recoge los datos de los años 2011 y 2014, refleja que en ambos ejercicios las dos localidades ocuparon las dos primeras posiciones en este particular ranking. Hay que tener en cuenta un factor que puede explicar este fenómeno: las dos ciudades cuentan con urbanizaciones de lujo (La Moraleja en Alcobendas y La Finca en Pozuelo de Alarcón), en las que residen personas con un poder adquisitivo muy elevado. Calvià (Baleares) y Marbella (Málaga) son las otras poblaciones que aparecen en el 'top ten' en ambos años.

Sur y Este

En el otro extremo también encontramos una amplia re-



La desigualdad es muy elevada en Alcobendas GENTE

presentación madrileña. Entre los diez municipios españoles con menor desigualdad en el año 2014 aparecen Arganda (segunda posición), Valdemoro (cuarta), Parla (sexta), Fuenlabrada (octava), Leganés (novena) y Torrejón de Ardoz (décima). Tanto Parla como Valdemoro, Fuenlabrada y Torrejón ya figuraban en esta lista en 2011, entonces junto a San Fernando de Henares.

El estudio de Fedea también refleja los mayores aumentos y descensos de la desigualdad en los tres años que abarca. Entre los diez municipios que más incrementaron la distancia existente entre sus vecinos más humildes y los más pudientes también están dos ciudades madrile-

EN ALCORCÓN
Y EN RIVAS FUE
DONDE MÁS
CRECIÓ LA
DESIGUALDAD

LA BRECHA SE
REDUJO EN
COLLADO
VILLALBA
Y EN SANSE

ñas: en Alcorcón subió un 16,3% y en Rivas-Vaciamadrid un 15,5%. Los peores datos fueron para las barcelonesas El Prat y Castelfelers.

Por el contrario, entre los que más redujeron esa brecha entre 2011 y 2014 nos encontramos a Collado Villalba (-16%) y a San Sebastián de los Reyes (-9%). Esta lista está encabezada por Telde (Canarias) y La Línea de la Concepción (Cádiz).

Los hospitales tramitarán la primera cita de los bebés

AGENCIAS

La Comunidad de Madrid tiene previsto implantar progresivamente en todos los hospitales públicos el programa de citas en los centros de salud para que el personal hospitalario cite al recién nacido con su profesional de Atención Primaria en las primeras 48-72 horas tras el alta. Este programa se lleva a cabo actualmente en los hospitales La Paz, Infanta Leonor y 12 de Octubre con sus centros de salud de referencia. Arrancó en 2017 y ya ha beneficiado a más de 2.000 niños.

"Nuestro objetivo es que a lo largo de este año puedan tenerlo todas las maternidades madrileñas", ha anunciado el consejero de Sanidad, Enrique Ruíz Escudero.

Beneficios

El procedimiento permite reducir los ingresos hospitalarios, fomentar la lactancia materna, detectar precozmente problemas propios del recién nacido, como la deshidratación y la bajada de peso, o prevenir situaciones de riesgo: la muerte súbita del lactante, seguridad en el automóvil y el tabaquismo pasivo, entre otros.

En la Comunidad de Madrid cada año nacen aproximadamente 60.000 bebés de los que un 20% ingresa en hospitales en el primer mes de vida (en 2018, un total de 11.714) debido fundamentalmente a afecciones propias del prematuro, bajo peso, problemas respiratorios e ictericia.

La remodelación de la Puerta del Sol será una realidad en el año 2021

La actuación reordenará el espacio y cambiará de sitio los monumentos

M.H.

La tramitación del proyecto de peatonalización de la Puerta del Sol se llevará a cabo a lo largo de este año y

la actuación arrancará en 2021. Así lo aseguró el alcalde de Madrid, José Luis Martínez-Almeida.

La operación se llevará a cabo con un proyecto de 2014 cuya idea es recuperar el espíritu de la actuación de Lucio del Valle del siglo XIX, es decir, reagrupar y despejar el espacio y poner "orden" reti-

rando elementos "antiestéticos".

Distribución

En el arco Norte se situaría una zona estancial formada por bancos de piedra que delimitarían el área comercial, garantizando así una cierta autonomía de este uso comercial respecto al centro de la plaza. Otros elementos ocuparían el centro del espacio, pero en la banda Este-Oeste.

En cualquier caso, el diseño definitivo de la nueva Puerta del Sol será objeto de una posterior elaboración en



Puerta del Sol

colaboración con los servicios técnicos municipales.

Los monumentos se situarían en el arco Norte y en el eje lineal Este-Oeste. Las estatuas de la Mariblanca y del Oso y el Madroño estarían en la parte Norte delimitando el área de bancos que serviría de basamento a los monumentos. Por otro lado, la de Carlos III se dispondría en el eje lineal Este-Oeste en posición girada. En ambos extremos de esta última zona se localizarían dos pabellones para albergar quioscos, ascensores, y salidas del Metro.

Ayuso ve "innecesario" el 'pin parental' en Madrid

La presidenta asegura que no se implantará
 ● Vox amenaza con los presupuestos

E. P.
 @gentedigital

La presidenta de la Comunidad de Madrid, Isabel Díaz Ayuso, rechazó esta semana el 'pin parental' propuesto por Vox porque considera que es "innecesario", dado que en la autonomía "no se adoctrina a los niños". "No está en el acuerdo de investidura con el que se creó este Gobierno. Nosotros vamos a cumplir lo que hemos acordado. Los problemas de la educación no están en eso. No están por aquí", señaló tras la reunión de su Ejecutivo.



Isabel Díaz Ayuso, tras el Consejo de Gobierno

Ayuso envió también un mensaje de "tranquilidad" a los ciudadanos asegurando que "los profesores no se levantan pensando cómo van a adoctrinar a los alumnos" ni se están dando talleres a niños cuyos padres no quieren

LA PRESIDENTA
 ASEGURA QUE
 LOS PROFESORES
 NO ADOCTRINAN
 A LOS ALUMNOS

que esto se lleve a cabo. De hecho, ha asegurado que en la autonomía no se ha presentado "ni una sola denuncia" formal por esta cuestión.

La dirigente madrileña defendió, en cualquier caso, "la libertad de las familias a decidir".

Condición de Vox

En cuanto a que Vox haya puesto sobre la mesa su implantación para dar su apoyo a los Presupuestos de 2020, Ayuso sostuvo que la Comunidad es el "motor" económico del país y que no sería "lógico" que sus cuentas se vieran postpuestas a otros ejercicios por un tema "inexistente".

Estas palabras llegaron después de que la portavoz de Vox en la Asamblea, Rocío Monasterio, señalase que su partido "es imprescindible para aprobar cualquier ley" y que una de sus condiciones es la aprobación del 'pin parental'.



El esquí vuelve a la Comunidad de Madrid

Abren las estaciones de Navacerrada y Valdesquí

Las nevadas de los últimos días traen buenas noticias para los amantes del esquí

pecto a las de la parte alta, los responsables de la estación que "no tienen suficiente acumulación para poder abrirlas".

Por su parte, Valdesquí anunció que comenzará la temporada este viernes 24 de enero. Los espesores de la nieve sin pisar oscilan "en estos momentos" entre los 40 y los 80 centímetros, según señalaron sus responsables.

AGENCIAS

La estación de esquí del Puerto de Navacerrada reabrió sus instalaciones este jueves, concretamente las pistas de la zona baja: El Telégrafo, El Esparate y El Bosque. Res-

FITUR 2020
 22 al 26 de enero
 Feria Internacional de Turismo
 PABELLÓN 7 stand B02-B04
 PABELLÓN COMERCIAL 8 stand C11

www.turismocastillayleon.com



Mejorar la movilidad, las zonas verdes y el casco urbano, retos para 2020

El Ayuntamiento realizará importantes actuaciones en la carretera M-503 ● Continuarán las reformas de las calles y las rehabilitaciones en los puntos históricos de la ciudad

POZUELO

BORJA MÉNDEZ
@Borjamendez

Mejorar la movilidad, las zonas verdes, el casco urbano y las instalaciones municipales son alguno de los retos que se pone por delante Pozuelo de Alarcón este nuevo año. La alcaldesa de la localidad, Susana Pérez Quisiant, ha adelantado a GENTE algunas de estas medidas, que tienen un presupuesto de más de ocho millones de euros. Esta partida tendrá un incremento financiado por el superávit de las arcas públicas y llegará a más de 20 millones de euros este mismo año.

La M-503:

Este año comenarán las obras de soterramiento de la rotonda de la M-503, que tienen como objetivo solucionar los atascos que se producen a diario y beneficiarán a más de tres millones de personas residentes en las poblaciones existentes entre Madrid y Villanueva de la Cañada. Esta carretera también contará



Las obras en la M-503

COMENZARÁN
LAS OBRAS DE
SOTERRAMIENTO
DE LA ROTONDA
DE LA M-503

con la instalación de una pasarela peatonal y ciclista en la avenida Pablo VI, cuya obras ya están adjudicadas.

El casco histórico:

Otro de los centros de actuación será el casco urbano. Comenzará la rehabilitación en el Barrio de los Horcajos, en la zona de la Estación y finalizará el acondicionamiento en la calle Sagunto y su entorno. También se continuará



La alcaldesa, en el campo de fútbol de El Pradillo

con una nueva fase de la operación asfalto.

Más modernidad:

La modernización de instalaciones deportivas y el mantenimiento y mejora en edificios culturales, educativos y sociales son otros de los proyectos que se llevarán a cabo. Se realizarán mejoras en el acceso por la calle Javier Fernández Golfín, las obras de acondicionamiento en diferentes tramos de la M-508, el aparcamiento ecológico en el Parque Forestal o la sustitución del césped artificial del campo de fútbol de El Pradillo en los próximos meses. Más de un centenar de calles tendrán la renovación de su alumbrado por otro más eficiente y habrá obras de accesibilidad en la urbanización de La Cabaña.



Una nueva pasarela sobre la M-503

H HOTEL SPA
LA PRINCESA

SÁBADO 15 FEBRERO 2020 - ESPECIAL

"SAN VALENTÍN"

CON MENÚ ESPECIAL Y BAILE

INCLUYE:

CENA CON MENÚ ESPECIAL SAN VALENTÍN

+ BAILE EN SALÓN TRAS LA CENA HASTA LAS 3:30 HRS

+ 1 CONSUMICIÓN INCLUIDA PARA EL BAILE

+ SORTEO DE REGALOS

PRECIO POR PERSONA: 42 € (IVA INCLUIDO)

(SÓLO RESERVAS ANTICIPADAS / Aforo limitado)

INFORMACIÓN Y RESERVAS: 916 480 665

Mejoras en la red de saneamiento de Roza Martín

MAJADAHONDA

GENTE

El Ayuntamiento de Majadahonda invertirá 254.000 euros en obras de mejora de la red de saneamiento en el área de Roza Martín. Los trabajos consistirán en la ampliación de los diámetros de los colectores de la red de aguas pluviales en el tramo comprendido entre las calles Flauta Mágica y Guillermo Tell en esta zona de la periferia mariega.

Las obras tendrán una duración de dos meses y se conseguirá aumentar la capacidad hidráulica de la red y evitar los posibles retornos de agua a algunas viviendas del área en episodios de fuertes lluvias. El alcalde, José Luis Álvarez Ustarroz, destacó la importancia de estas mejoras, que dan respuesta a demandas vecinales.

MAJADAHONDA

BORJA MÉNDEZ
@Borjamendez

La Asociación de Vecinos de Majadahonda se ha plantado por el "lamentable estado" en el que se encuentra la estación de Cercanías de la localidad.

La agrupación envió una carta a Renfe y Adif, a los que acusa de "pasividad" para no llevar a cabo las reformas necesarias en esta infraestructura. La entidad también contactó con el alcalde, José Luis Álvarez Ustarroz, ya que afirman que el entorno sí que es competencia del Ayuntamiento. La estación de Majadahonda se inauguró en 1989, con una población de 32.000 habitantes. Treinta años más tarde, con 72.000 vecinos, "si-

Los vecinos piden acelerar las mejoras de la estación

Critican la "pasividad" de Renfe y denuncian el "lamentable estado" de la infraestructura • Adif defiende que las reformas se acometerán en los próximos meses en el Plan de Cercanías



Estación de Majadahonda CHEMA MARTÍNEZ/ GENTE

gue igual o peor" en "un estado de abandono absoluto", según los vecinos, que critican que las escaleras mecánicas llevan desde hace años averiadas, así como los aseos, inutilizados y con unas condiciones higiénicas "muy negativas".

Próximos meses

Desde Adif defienden que la reforma de la estación de Majadahonda figura dentro del Plan de Cercanías, proyecto que saldrá adelante tras la formación de Gobierno. Estas obras de rehabilitación se acometerán en los próximos meses, afirman a GENTE, aunque aún no hay fecha prevista para el inicio de los trabajos.

La Cabaña tendrá más medidas de seguridad

POZUELO

GENTE

El Ayuntamiento de Pozuelo de Alarcón anunció su intención de reforzar la seguridad en la localidad y, especialmente en la Urbanización La Cabaña, con nuevas acciones, tras haber aumentado los sucesos delictivos en las últimas semanas. La alcaldesa del municipio, Susana Pérez Quislant, se reunió con el concejal de Seguridad, Pablo Gil, y con representantes de la Policía Municipal y Nacional para "poner sobre la mesa" las nuevas medidas a incluir en el plan de seguridad.

Además, Pérez Quislant pidió una reunión con la delegada del Gobierno en Madrid, María Paz García-Vera, para dar respuesta a las demandas de los ciudadanos y poner en marcha medidas urgentes.

¿Molestias intestinales recurrentes?

Este nuevo producto sanitario ofrece ayuda eficaz gracias al Efecto-Parche PRO

NUEVO

Diarrea, dolor abdominal o flatulencia recurrentes pueden ser un verdadero problema. La ciencia provee de ayuda con el nuevo Kijimea Colon Irritable PRO. Hemos analizado su funcionamiento innovador.

Se estima que en España cerca del 20% de la población padece regularmente de diarrea, dolor abdominal o flatulencia. Lo que saben muy pocos es que, al las molestias intestinales ocurren una y otra vez, a menudo se debe, según los expertos, a una barrera intestinal dañada. Aquí es exactamente donde actúa Kijimea Colon Irritable PRO (disponible en farmacias sin receta médica).

Efecto-Parche PRO
Kijimea Colon Irritable PRO contiene bifidobacterias especiales inactivadas térmicamente. El modo de acción: las zonas irritadas de la pared intestinal dañada están cargadas positivamente. Las bifidobacterias de



Kijimea Colon Irritable PRO por su parte están cargadas negativamente y

por lo tanto son atraídas directamente, como un imán, a las áreas dañadas de la pared intestinal. Allí estas se adhieren a la pared intestinal como un parche y esta puede recuperarse.

Eficacia clínicamente probada

Un estudio a gran escala sobre el colon irritable demuestra la eficacia de Kijimea Colon Irritable PRO: las molestias intestinales recurrentes se alivian significativamente con las bacterias de la cepa bifidobacteriana B. bifidum HI-MIMB75. Además, la calidad de vida de los afectados mejoró considerablemente. Pregunte directamente en su farmacia por Kijimea Colon Irritable PRO.

Mejora significativamente las molestias intestinales recurrentes

Más calidad de vida

Con Efecto-Parche PRO

Para su farmacia:
Kijimea Colon Irritable PRO
(CN-195962.1)

Con Efecto-Parche PRO

La imagen representa a un afectado.
Kijimea Colon Irritable PRO es un producto sanitario que ayuda a mejorar la calidad de vida de los afectados por el síndrome del colon irritable.
Se recomienda un primer diagnóstico médico del colon irritable.
©2019 Kijimea

FÚTBOL | LIGA SANTANDER

Los dos de casi siempre

Después de un comienzo de temporada muy igualado, el Barcelona y el Real Madrid abren brecha en la clasificación

● La diferencia de goles y el 'Clásico' del Bernabéu pueden decantar el título

FRANCISCO QUIRÓS
francisco@gentedigital.es

Dos meses es un tiempo escaso en algunos ámbitos de la vida y en cambio en otros, como el fútbol, parece mucho más amplio. Sirva como ejemplo la clasificación de la Liga Santander. A comienzos de noviembre, la distancia entre el líder, el Barcelona, y el quinto clasificado, la Real Sociedad, era solo de tres puntos, lo que invitaba a pensar en un campeonato más abierto de lo habitual, para regocijo de aquellos aficionados que añoran una Liga con una cuota de protagonismo que no se reduzca al Barça y al Real Madrid.

Sin embargo, en esta carrera de fondo, la profundidad de plantillas ha comenzado a decantar la balanza, aunque esa situación se haya retrasado más de lo habitual. Después de que el liderato lo hayan llegado a ocupar equipos como el Granada o el Sevilla, los dos grandes del fútbol español ya han mar-

MEJOR DEFENSA Los blancos echan el candado

Uno de los apartados estadísticos que más llama la atención es que, a estas alturas del campeonato, el equipo menos goleado es el Real Madrid. En 20 encuentros, entre Courtois y Areola solo han tenido que recoger el balón de dentro de su portería en 13 ocasiones, un dato que no se daba desde hace varias décadas. Sólo en la campaña 87-88 Paco Buyo había encajado menos goles: 12.

cado territorio cuando apenas acaba de arrancar la segunda vuelta del torneo de la regularidad. Por ejemplo, de los cuatro conjuntos que viajaron a Arabia Saudí para disputar la Supercopa de España, solo Barça y Real Madrid



El Barcelona es líder gracias a un mejor 'gol average'

lograron sacar adelante sus siguientes partidos de Liga. Tanto el Valencia como el Atlético perdían comba con la zona alta tras caer en Mallorca y Eibar, respectivamente.

Esa falta de alternativas y la previsibilidad las compensa,

TRAS SU DERROTA EN EIBAR, EL ATLÉTICO, TERCERO, YA ESTÁ A OCHO PUNTOS

en cierta medida, el hecho de que tanto azulgranas como blancos parezcan dispuestos a mantener el pulso por el título, algo que no se producía desde que en la campaña 2016-2017 el Real Madrid de Zinedine Zidane tuviera que

les. Sin embargo, antes de todas esas batallas, los dos conjuntos tendrán que centrarse este fin de semana en la Liga. El Barça visita al Valencia este sábado (16 horas), mientras que el Madrid viaja a Valladolid el domingo (21 horas).

FÚTBOL | SANCIONES

Mano dura contra los comportamientos racistas

La RFFM anuncia medidas tras los insultos a un jugador en un partido de juveniles entre el CD Los Yébenes y EMF Aluche que fue suspendido

El pasado fin de semana, uno de los numerosos campos de fútbol de la Comunidad de Madrid vio un episodio desagradable. El partido que enfrentaba al CD Los Yébenes y la EMF Aluche, co-

rrespondiente a la categoría Preferente Juvenil, fue suspendido por el árbitro por insultos racistas a Ibu, jugador del equipo local. Desde la grada se escuchó "puto negro de mierda" y "no me escu-

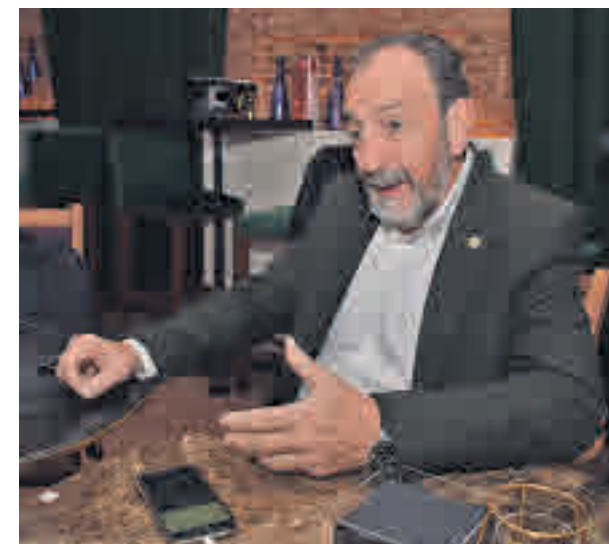
pas, negro". Además, el entrenador de su equipo y algunos futbolistas tuvieron que salir escoltados de las instalaciones.

Valores

Tras este triste acontecimiento, la Real Federación de Fútbol de Madrid (RFFM) ha decidido tomar cartas en el asunto. Su presidente, Paco Díez, asegura que "es un tema grave y vamos a intervenir. Hay un expediente informativo, pero no me valen estos expedientes, vamos a intervenir y vamos a llegar al fondo de las cosas.

Quien utilice el deporte, en este caso el fútbol, para insultar, agredir o despreciar a otra persona no tiene cabida en ningún deporte. La sociedad tiene que darse cuenta de que hablamos mucho de valores, pero el principal es el respeto y saber convivir y que cada uno sepa cuál es su sitio. Mucha gente utiliza los fines de semana para descargar esa ira acumulada durante la semana".

"Después del informe que vamos a tener, la sanción va a llegar", sentencia.



Paco Díez, presidente de la RFFM CHEMA MARTÍNEZ / GENTE





Encuentro del Rayo Majadahonda

FÚTBOL | SEGUNDA B

El Rayo tiene que ganar para seguir a los líderes

El equipo majariego tiene un duro enfrentamiento fuera de casa ante el Atlético Baleares • Las Rozas también tendrá un viaje complicado a Vigo y el Inter visitará al asequible UD Melilla

26/1 | 12:00H.

ATB | 2º | 45PT.

RYM | 5º | 33PT.

BORJA MÉNDEZ
@Borjamendez

El Rayo Majadahonda apurará este fin de semana sus

opciones se seguir a la caza de los equipos punteros de la categoría. El equipo de Julián Calero tendrá que visitar al segundo clasificado que es el Atlético Baleares y está a dos puntos de diferencia. Calero se juega su crédito tras dos derrotas consecutivas en liga y la eliminación de la Copa del Rey. Los majariegos han bajados hasta la quinta posición de la tabla en detrimento

O

Goles anotados:
Los majariegos no han anotado en los últimos dos partidos de liga.

to de la Peña Deportiva y tiene al Coruxo a dos puntos y al Inter a tres. El Rayo podría reforzarse en esta última semana de mercado de invierno para mantener viva su esperanza de volver la próxima temporada a la categoría de plata del fútbol español.

Sin confianzas

El Internacional de Boadilla del Monte se enfrentará el domingo 26 de enero a las 11:30 horas a la UD Melilla. El conjunto de Marcos Jiménez mantiene intactas sus aspiraciones de luchar por los puestos de eliminatorias para el ascenso de categoría. Está séptimo en la clasificación con ocho victorias, seis empates y siete derrotas. La UD Melilla se encuentra en la decimocuarta posición de la tabla con seis victorias, ocho empates y seis derrotas, aunque sólo cuatro puntos diferencian a ambos conjuntos. El partido se puede presentar como asequible para los madrileños aunque los de Boadilla bajan su rendimiento fuera de casa donde solo han conseguido dos victorias, tres empates y cinco derrotas.

Más igualado se presenta el fin de semana para Las Rozas CF que tendrá que visitar en Vigo al filial del Celta el sábado 25 de enero a las 16 horas. El conjunto de Lolo Escobar está ante un partido clave ya que tiene los mismos puntos que su rival gallego. Los roceños tienen 22 puntos gracias a cuatro victorias, diez empates y siete derrotas. Tienen la salvación a tres puntos y si ganan podrían volver a meterse en la zona media de la clasificación de donde salieron por una racha de malos resultados, son el equipo con más igualadas de la categoría.

BALONCESTO | LIGA FEMENINA 2

Otra ocasión para conocer la victoria

El CB Pozuelo se enfrenta a un equipo de la zona baja de la clasificación • Las madrileñas aún no han ganado ningún partido esta temporada

GENTE

El CB Pozuelo UFV tiene por delante una nueva oportunidad para estrenar su casillero de victorias esta temporada.

Las madrileñas visitarán el próximo sábado 25 de enero a las 19:30 horas el Estadio de la Juventud en Pontevedra para enfrentarse al CB Ar-



El CB Pozuelo

xil, equipo que se encuentra en la antepenúltima posición de la clasificación.

Rival directo

Las pozueleras son últimas de la tabla con catorce derrotas y ninguna victoria. La pasada jornada recibieron en casa a la Agrupación Deportiva Baloncesto Avilés que son su rival más directo, ya que se encuentran penúltimas. Sin embargo, las madrileñas no consiguieron remontar la diferencia negativa del segundo cuarto y cayeron por 46-42 en su territorio.

Termalismo Social 2020



Si tienes más de 50 años disfruta de una estancia subvencionada de **6 días en un balneario de la provincia de Ourense**, con pensión completa, diez tratamientos termales, acceso a las piscinas de agua mineral medicinal y programas de animación social. El programa puede reservarse en su modalidad de **Estancias** (con desplazamiento a los balnearios por cuenta propia) o en la de **Estancias + Tren con el desplazamiento a los balnearios desde la Estación de Chamartín**. Esta segunda modalidad incluye a mayores dos excursiones culturales durante la estancia.

Precio Programa Estancias: 285 € persona
Precio Programa Estancias + Tren: 414 €

Reserva ya tu plaza de los programas Estancias y Estancias + Tren en la web www.termalismoourense.com o en el teléfono de reservas de Caldaria: 988 280 406

AINHOA ARTETA

“La unidad de España es fundamental para el bienestar en nuestro país”

La soprano ha dado el pregón de las fiestas de la ciudad en la que vive, Alcobendas ● 2019 fue muy especial, ya que se casó ● Hace un balance muy positivo del matrimonio ● Tiene muchos proyectos para 2020

ENTREVISTA DE MAMEN CRESPO COLLADA (@mamencrespo)



La Arteta, como ella misma se denomina, no para. Tiene un año con una agenda que da vértigo, pero ha encontrado un hueco para dar el pregón de las fiestas de la Virgen de La Paz de Alcobendas, ciudad en la que reside. Sin embargo, de vez en cuando, deja espacio a la divertida Ainhoa, que está feliz tras unos meses de matrimonio con Matías Urrea y que no se corta en defender la unidad de España y su condición de católica.

Este viernes comienzan los días grandes de las fiestas de Alcobendas y has sido la encargada de dar el pregón. ¿Cómo te has sentido?

Ha sido una gran sorpresa y maravilloso porque me encuentro muy a gusto viviendo en esta ciudad. Me ha hecho mucha ilusión.

El año pasado cantaste ya en la Gala de la Paz que organiza la Hermandad y este año has hecho el pregón. Dicen que no hay dos sin tres. ¿Qué será lo próximo?

Prometo que cantaré encantada para la Virgen de la Paz un concierto sacro completo, aunque ya hoy le he cantado una salve en la Iglesia de San Pedro. La Virgen de La Paz tiene un significado especial por lo que encarna esa palabra. Nos hace muchísima falta la paz.

Suena especialmente bonito tu disco ‘La otra orilla’, que incluye temas escritos a tu madre y vinculados a la familia. Se mezclan el hoy y el ayer.

La verdad es que hay una parte de mi vida, no de mi carrera, reflejada en este álbum, porque después, incluso, de marcharse mi madre, siempre que nos reunimos la familia materna, cantamos estos temas. Es algo que yo quería compartir con el gran público.

Se te nota muy cómoda con el público en los conciertos. ¿Es lo que más feliz te hace de tu profesión?

Sí, cantar en directo, sobre todo cuando hago recitales porque son muy personales. Al no haber micrófono, las vibraciones que emites con la voz van directas al público. Me encanta hablar con la gente y comentar las cosas que estoy cantando.

No te has cortado nunca en defender la unidad de España. ¿Consideras que puede estar en peligro con el nuevo Gobierno?

Para nada. Pienso que tenemos un bienestar, que es muy importante, y lo que debemos hacer es seguir mejorándolo, pero no empeorarlo. La unidad de España es fundamental para ello. No nos acordamos, pero yo sí tengo memoria. Me acuerdo de dónde venimos y desde cuándo venimos, así es que hay que mirar por mejorarlo o mantenerlo y, para eso, es indispensable la unidad.

Hay un tema en el disco dedicado a tu marido, Matías Urrea, uno de los otros pilares de tu vida. Lleváis poco tiempo

casados, unos meses. ¿Qué balance haces?

Llevamos cuatro años de relación, pero nos casamos en el mes de junio. Es una persona que entiende mi vida, mi carrera y, como todas las parejas, tenemos nuestros más y nuestros menos, porque somos personas de carácter, pero, en general, es una relación estupenda. Tengo que decir que le admiro mucho porque aguantar a ‘la Arteta’ y la vida que lleva detrás de ella, es complicado. Y la verdad es que me ayuda mucho y eso es algo impagable.

Detrás de ‘la Arteta’ está Ainhoa a secas y supongo que es de ella de la que está enamorado y por la que aguanta todo lo demás.

Efectivamente, y Ainhoa, gracias a Dios, es muy divertida. La Ainhoa madre, la Ainhoa pareja, la Ainhoa hermana, la Ainhoa amiga, que es la más loca de todas las amigas... Pero yo creo que sí, que obviamente está enamorado de Ainhoa, pero es verdad que llevo intrínseca mi profesión y eso, a veces, no es fácil de llevar en una pareja, sobre todo en el caso de las mujeres. Tenemos mucho más difícil conciliar que los hombres.

“ADMIRO MUCHO A MI MARIDO PORQUE AGUANTAR A ‘LA ARTETA’ ES COMPLICADO”

“NO ESTOY DE ACUERDO CON QUE NO SE RESPETE LA RELIGIÓN DE LOS DEMÁS, SOMOS LIBRES”

Me ha costado mucho encontrar a alguien, pero lo he conseguido y me entiende y me comprende.

En los últimos años también se está poniendo muy en tela de juicio la religión. Siempre has reconocido que eres católica cuando hoy en día cuesta decirlo. ¿Cómo se supera esto?

Todo se puede superar a través de la educación y del respeto. Por supuesto, yo soy católica, no soy de las que va a misa todos los domingos, pero soy creyente, pero también respeto otras formas de vida, otras religiones e, incluso, a las personas que son ateas. Cada uno es muy libre de pensar con la religión como quiera pensar, lo único que no estoy de acuerdo es en que no se respete la religión de los demás. Esto es algo que aprendí cuando fui a vivir a Nueva York, que es un crisol de culturas y de religiones. Esa ciudad funciona porque la variedad se respeta.

¿Qué otros proyectos tienes en mente?

Próximamente estaré en Madrid actuando para la Fundación Luzón en el Auditorio Nacional. También tengo muchos conciertos y óperas por España y en verano cantaré en el Festival de Torre del Lago, la ciudad donde nació Puccini.



MURPROTEC

Tratamientos definitivos contra la humedad

Tener una temperatura **confortable** en tu hogar...

...debería estar al alcance de cualquier **familia**. Elimina para siempre la **humedad**



EFICACIA COMPROBADA
HASTA 30 AÑOS
DE GARANTÍA

¿Sabías que los hogares con humedades aumentan hasta un 30% tu gasto en calefacción?



CONDENSACIÓN



CAPILARIDAD



FILTRACIONES

Solicita tu diagnóstico gratuito, personalizado, in situ y sin compromiso

900 30 11 30
www.murprotec.es



Empresa líder del sector con certificación ISO 9001

Delegaciones Murprotec en: España / Portugal / Francia / Bélgica / Holanda / Luxemburgo / Italia



TESALÓNICA (GRECIA): La ciudad griega de Tesalónica acogerá este año el EuroPride 2020. El evento tendrá lugar del 20 al 28 de junio y resaltará los sentimientos de libertad y esperanza de la comunidad LGBTI local.



ALEMANIA: Revolucionario y cosmopolita, así era uno de los compositores clásicos más interpretados: Beethoven. Para celebrar el 250 aniversario de su muerte, Alemania ha puesto en marcha el programa #DiscoverBeethoven con conciertos y muestras.



ÁMSTERDAM Y OTRAS CIUDADES HOLANDESES: Abril de 2020 será declarado Mes de la Libertad en los Países Bajos, que celebran 75 años tras el final de la Segunda Guerra Mundial. Para festejarlo, el 5 de mayo habrá 14 festivales por todo el país.



MURCIA: Murcia mostrará este año su compromiso como Capital Española de la Gastronomía. Bajo el lema 'La huerta de los 1.001 sabores', ha elaborado un ambicioso programa de actividades entre las que destacan el Museo Itinerante de la Verdura.



EL CAIRO: A apenas dos kilómetros de las famosas pirámides abrirá el Gran Museo Egipcio, el mayor de arqueología del mundo. El innovador edificio, proyectado por Heneghan Peng Architects, se convertirá en un nuevo mirador sobre las milenarias maravillas.



GALWAY (IRLANDA): La ciudad irlandesa de Galway será este 2020 Capital Europea de la Cultura junto con Rijeka (Croacia). Contará con importantes espectáculos callejeros, arte en directo, música, teatro y danza bajo el lema 'Deja que entre la magia'.

FITUR | VIAJES

Los destinos esenciales de 2020

La capital acoge hasta el 26 de enero la feria

● Desde GENTE hemos seleccionado algunos lugares a los que hacer una escapada este año

POR **SOFÍA CARMONA** (@sophiecarmona)

Madrid vuelve a ser por unos días la capital del turismo. Hasta el domingo 26 de enero, Ifema acogerá la feria Fitur que este año incrementa en un 3,8% el número de expositores directos hasta alcanzar los 918 con la participación de más de 11.040 empresas procedentes de 165 países. En esta feria, la cifra de regiones será la misma que en 2019, con la incorporación de Gabón, Surinam, Tadjikistan y Taiwán y la afiliación de República de Corea como SocioFitur.

Citas ineludibles

A fin de sacar el máximo partido a este importante encuentro, desde la agencia

Open Comunicación han hecho un listado con los destinos imprescindibles a visitar en este 2020. Entre ellos destacan Viena (Austria) y Alemania en su conjunto, ya que acogerán distintas actividades con motivo de la conmemoración de los 250 años de la muerte de Beethoven. Por

LA FERIA
INCREMENTARÁ
EN UN 3,8%
LA CIFRA DE
EXPOSITORES

su parte, en la ciudad de El Cairo abrirá sus puertas el Gran Museo Egipcio, el mayor museo de arqueología del mundo con cerca de 45.000 obras de arte, 25.000 nunca expuestas antes.

A nivel nacional, sobresalen Murcia, elegida como Capital Española de la Gastronomía por la calidad de su producto que, además, es local, de la huerta y el mar. Por último es importante recordar a Málaga, Capital Europea del Deporte y del Turismo Inteligente y de Bilbao, que será la sede de varios partidos de la Eurocopa de fútbol.



OCIO | PLANES

Las obras que sobreviven al paso del tiempo

Los teatros de la capital acogen desde hace varios años importantes musicales ● En GENTE hemos recopilado los más duraderos

SOFÍA CARMONA
@sophiecarmona

frutar en el Teatro Lope de Vega.

El stand de la capital que se podrá visitar en la feria de turismo Fitur, ubicada en Ifema, hasta el próximo 26 de enero, hace referencia a la Gran Vía como el 'Broadway madrileño' ante su apuesta por la oferta cultural. No en vano, Madrid es el lugar escogido por las productoras y artistas para mostrar en primicia sus grandes producciones, muchas de las cuales y, ante la gran acogida del público, se han asentado en la capital desde hace varios años.

El Rey León:

En cartelera desde octubre del año 2011, el musical El Rey León atrae con una sorprendente puesta en escena y una conocida banda sonora. Actualmente se puede dis-

La Llamada:

Ideado por Javier Ambrossi y Javier Calvo, más conocidos como 'Los Javis', la obra La Llamada lleva seis años en cartel, en los que ha reunido a más de 800.000 espectadores. Narra como Dios, de repente, se le aparece a una adolescente que se encuentra en un campamento dirigido por monjas. Un Dios bastante peculiar que le habla cantándole canciones de Whitney Houston.

Billy Elliot:

Tras tres temporadas de éxito, Billy Elliot se despedirá definitivamente de Madrid el próximo 29 de marzo. El Nuevo Teatro Alcalá es el escenario escogido para poner en escena esta fascinante obra con música de Elton John y un elenco de lujo encabezado por Natalia Millán y Adam Jezierski.

Anastasia:

El Teatro Coliseum alberga la segunda temporada del conocido musical Anastasia que el próximo 31 de marzo dejará la capital tras alcanzar un importante éxito de público y crítica. No en vano, este montaje fue agasajado con 7 galardones en las edición número 12 de la Gala de los Premios del Teatro Musical.



LA CHOCITA DEL LORO: Desde 1998 La Chocita del Loro es todo un referente al acoger cada semana en sus diferentes sedes a los mejores monologuistas.



EMOCIONES, FLAMENCO PURO
El Teatro Flamenco, alojado en el Teatro Alfíl, ofrece diariamente el espectáculo Emociones, ideado para conocer de cerca la fuerza y la grandeza del flamenco, capaz de llegar a lo más profundo de los sentimientos, en un ambiente íntimo.



901 30 20 10
www.amavir.es



Atención médica personalizada | Fisioterapia | Terapia ocupacional | Asesoría social y psicológica
Atención sociofamiliar | Rehabilitación, podología y estética | Transporte adaptado para centro de día
Cursos grupales y talleres adaptados | Programas específicos de estimulación y en fractions
Unidades de convivencia según tipo de dependencia

Residencias



La residencia puede convertirse en el hogar de la persona mayor.



La persona mayor socializa en el centro con otras personas y evita así la soledad.



En el centro participa en programas terapéuticos, talleres, actividades y excursiones adaptadas.



El mayor cuenta las 24 horas con un equipo interdisciplinar experto en el campo de la geriatría.



La familia de la persona mayor forma parte de nuestro centro.

Centros de día



La persona mayor vive en su hogar sin necesidad de dejar su entorno.



Por la mañana puede acudir al centro por su cuenta o en nuestro transporte adaptado.



Mientras permanece en el centro puede participar en programas, talleres y actividades.



La persona mayor cuenta con un equipo interdisciplinar experto en el campo de la geriatría.



Al terminar la jornada, generalmente por la tarde, regresa a su hogar.



Los veteranos Tequila han incluido Madrid en su gira de despedida



El colombiano Maluma pisará la capital el 29 de marzo

EVENTOS CULTURALES Y DEPORTIVOS

Más de cien razones para ir al WiZink Center

El recinto de la calle Goya acogerá 102 conciertos durante este 2020, 17 más que en el año anterior

● Datos como estos lo colocan en la cuarta posición del prestigioso ranking 'Top 200 World Arenas'

POR GENTE (@gentedigital)

Desde que reabrió sus puertas en el año 2005, el Palacio de los Deportes se ha convertido en un recinto de referencia, y no solo por los eventos deportivos que acoge. El hecho de ser un espacio cerrado y de poseer un aforo muy aprovechable hacen del inmueble de la calle Goya un lugar ideal para celebrar conciertos, fiestas como la versión madrileña del 'Oktoberfest' y hasta un multitudinario encuentro de 'speed dating'.

Con tanta variedad no es extraño, por tanto, que el ahora conocido como WiZink Center presente unas cifras espectaculares: acogerá 102 conciertos este año, frente a los 85 en 2019. Sin embargo, lo que más llama la atención

no es tanto el gran número de actuaciones que tendrán lugar, sino el hecho de que aparezca en la lista de recintos que más entradas venden en todo el mundo. El ranking de 'Top 200 World Arenas', elaborado por la revista internacional Pollstar, lo coloca en el cuarto puesto, solo por detrás del Madison Square Garden de Nueva York, el SSE Hydro de Glasgow y el Lanxess Arena de Colonia.

Ejemplo

Ese volumen de venta de entradas se traduce en una jugosa facturación: se encuentra en tercera posición mundial



Una de las propuestas habituales: Desde hace varias temporadas, tanto el Real Madrid como el Movistar Estudiantes fijaron su sede como locales en el WiZink Center. Esto asegura un mínimo de 34 encuentros por temporada de la Liga Endesa y otros 15 de la Euroliga, sin contar con algunas ediciones de la Copa del Rey.

con una recaudación estimada en más de 70 millones de dólares.

Esas cantidades podrían repetirse, e incluso mejorarse, en este 2020, a tenor de la gran programación que hay por delante. Para una muestra de la gran variedad existente, basta con echar un vistazo a la agenda de este fin de semana. Este viernes 24 (21 horas), el Real Madrid recibirá al líder de la fase regular de la Euroliga de baloncesto,

el Efes turco. Ya en la jornada del domingo, doble ración con los equipos masculino (18:30 horas) y femenino (13 horas) del Movistar Estudiantes. El paréntesis correrá a cargo de la gira 'Yo fui a EGB', un ejercicio de nostalgia que tendrá lugar este sábado a partir de las 19 horas, con las actuaciones ya confirmadas de artistas como Celtas Cortos, Seguridad Social, Bonnie Tyler o Medina Azahara.

A destacar

Echando un vistazo más general y acotando la programación al ámbito musical, esta semana hubo dos actuaciones conjuntas de

Joaquín Sabina y Joan Manuel Serrat, quienes tras colgar el cartel de 'no hay billetes' de forma fulgurante, repetirán actuación los días 11 y 12 de febrero.

En los meses posteriores, destacan actuaciones como las de Jonas Brothers (16 de febrero), Maldita Nerea (14 de febrero), Isabel Pantoja (6 de marzo), Camela (7 de marzo), Tequila (20 de marzo), Maluma (29 de marzo) o Dua Lipa (26 de abril).

EVENTOS DE OCIO, MÚSICA Y DEPORTE SE MEZCLAN A LO LARGO DEL AÑO

A NIVEL DE FACTURACIÓN, EL WIZINK CENTER ESTÁ EN EL PODIO MUNDIAL

