

# Gente

Año 6, número 211  
16 - 23 septiembre 2011

madrid

NORTE / Fuencarral · Hortaleza · Chamartín · Tetuán · Barajas

## El Consistorio estudia la legalidad del plan del Santiago Bernabéu

El club de fútbol pretende construir una superficie comercial de 3.500 metros cuadrados en su cara más próxima al Paseo de la Castellana **Pág.5**



Fachada del estadio Santiago Bernabeu

www.gentedigital.es visita nuestra web

NATAción SINCRONIZADA  
ACTIVIDADES ACUÁTICAS: Bebés, niños, adultos, **embarazadas**

NUEVAS  
inscripciones  
MATRÍCULA  
GRATIS

CONSEJO  
de BARAJAS **PISCINAS FITNESS**

91 716 14 08



Entrenamientos personales, programas específicos para diabéticos y personas obesas, clases colectivas (pilates, bike, tonificación, ...)

**Despacho López Navarro**  
**ABOGADOS**  
**CIVIL y PENAL**  
- Divorcio - Herencia - Arrendamiento...  
**PRIMERA CITA GRATUITA**  
C/ Ríos Rosas 44A, 5º Madrid  
91 536 37 26 - 607 998 759

TETUÁN **Pág. 6**

**Ventilla-Almenara y Bellas Vistas inician sus planes de barrio en enero**

DEPORTES **Pág. 8**

**Cien mil personas participarán en la 32 edición de los Juegos Municipales**

ENTREVISTA **Pág. 9**

**Los Celtas Cortos actuarán este viernes en las fiestas de Barajas**

**iGente MODA**  
**Todo sobre la Cibeles Madrid Fashion Week**

Páginas centrales

**zest**  
health & fitness  
BUENO PARA TI

**PONTE EN FORMA  
EN EL MEJOR GIMNASIO  
DE TU ZONA**

**ABASOTA**  
C/ Pradillo 44, 28002 Madrid  
Tlf: 91 519 34 50

**PRÍNCIPE**  
Príncipe de Vergara, 227  
Tlf: 91 457 98 74

CARDIO CLASES COLECTIVAS CICLO INDOOR PILATES  
ENTRENAMIENTO PERSONAL MUSCULACIÓN PESOLI  
BREP DEL SQUASH FISIOTERAPIA SAUNA RAYOS  
UV A PELUQUERIA INTERNET BANOTURCO JACUZZI PA  
RKING MEDICO DEPORTIVO CAFETERIA



## Primer plano



Personal sanitario trabajo en un centro hospitalario de la Comunidad de Madrid MANUEL VADILLO/GENTE

**USO RACIONAL DE LOS RECURSOS DE LA SANIDAD PÚBLICA**

La Comunidad de Madrid comienza a informar a los pacientes del coste de sus procedimientos sanitarios y niega que se trate de un anticipo del copago, tal y como asegura el líder de la oposición Tomás Gómez

# Una factura que no se paga

**L. P.**  
Los madrileños han empezado a recibir en sus casas información sobre el coste de sus intervenciones o procedimientos sanitarios. Es la llamada "factura en la sombra", que ya se reparte en otras comunidades autónomas y cuyo único objetivo es fomentar un uso racional de la Sanidad pública.

Asterio Regio, de entre 50 y 60 años, ha sido el primer paciente de la Comunidad que ha recibido una factura de 1.085 euros en su domicilio tras practicarse una ditrectomía en el área de Cirugía Mayor Ambulatoria del Hospital de La Paz.

Tras este primer paso en el Hospital de La Paz, la factura, que habla de costes medios, se entregará a partir de octubre a los pacientes de Cirugía Mayor Ambulatoria de los hospitales Santa Cristina, Príncipe de Asturias, Niño Jesús, 12 de Octubre, Getafe y Móstoles.

En diciembre se prevé entregar en el momento del alta la

primera factura por hospitalización en La Paz y a finales de esos meses, la factura por Cirugía Mayor al resto de hospitales.

En el primer semestre de 2012 se entregará la factura a todos los pacientes hospitalizados en el resto de los centros públicos y ya en marzo, y así será todos los años, se enviará la información relativa a la Atención Primaria.

**USO MÁS RACIONAL**

Según el consejero de Sanidad de la Comunidad de Madrid, Javier Fernández Lasquetty, con esta factura informativa, que todas las comunidades autónomas vieron con buenos ojos en el Consejo Interterritorial de Salud de 18 de marzo de 2010, se desea que los ciudadanos que acuden a la Sanidad pública "puedan llegar a concluir que deben hacer un uso más racional de los recursos sanitarios".

En principio, esta factura se enviará por correo a los pacientes que hayan utilizado los servicios de Atención Primaria más



El consejero presentó la factura en la sombra

de cinco veces al año (que es la tasa de frecuentación media de la Unión Europea) y se tratará de una factura y una carta en la que la Consejería de Sanidad dice que espera que el paciente esté satisfecho con los servicios recibidos, indica que se trata de una factura informativa y recuerda que el dinero sale de sus impuestos.

En el caso de la factura de hospitalización, ésta contendrá un desglose del gasto de varios conceptos como la estancia en planta, los gastos de farmacia, laboratorio y pruebas diagnósticas. Los costes serán medios y comunes a todos los hospitales.

Con esta factura se podrá conocer, en costes medios pero basados en costes reales, que una

**Pajín niega que anticipe el copago**

La ministra de Sanidad, Política Social e Igualdad, Leire Pajín, recordó que la factura sanitaria que ha comenzado a emitir la Comunidad de Madrid para algunas intervenciones médicas supone "un ejercicio de pedagogía" ciudadana y ha asegurado que, "en ningún caso", se va a proceder a cobrar ninguna cantidad al paciente. La titular de Sanidad quiso dejar claro que el propósito que alberga la entrega de la denominada 'factura en la sombra', que ya está en marcha en otras comunidades como Andalucía, Comunidad Valenciana y Galicia es "simplemente, informar al ciudadano de cuanto cuesta una prestación" sanitaria. Así, la ministra negó que la 'factura en sombra' oculte la intención de aplicar el copago sanitaria.

ecografía abdominal tiene un precio total de 63,16 euros; que un parto natural cuesta cerca de 1.603,16 euros o que una intervención de cirugía mayor ambulatoria para extirpar las amígdalas cuesta 792,33 euros.

Médicos y farmacéuticos valoraron positivamente la iniciativa. El vicepresidente del Colegio de Médicos de Madrid, Miguel



García Alarilla, consideró su implantación "muy positiva y necesaria" para que los pacientes hagan un uso más racional" de los recursos sanitarios.

El vicepresidente señala que puede suponer "por ejemplo, una menor saturación en los servicios hospitalarios, la reducción de listas de espera o del gasto de la sanidad pública en medicamentos, pueden ser algunos de los beneficios".

Por su parte, el Colegio de Farmacéuticos de Madrid manifestó a través de un comunicado que es un "acierto" que "generará grandes beneficios a la Sanidad" madrileña y a la salud de los pacientes.

A su juicio, "la extensión del modelo de información de los costes sanitarios ha de generar en el ciudadano una mayor responsabilidad y conciencia de los servicios que reciben y, por ende, de los medicamentos que se financian a través de receta pú-

## El Gobierno nacional impulsó la factura en el Consejo interterritorial

## Llegará a todos los pacientes de los hospitales y Atención Primaria en 2012

blica dispensada a cargo del Sistema Nacional de Salud, así como de los medicamentos dispensados en hospitales".

### CRÍTICAS SOCIALISTAS

Sin embargo, no todo han sido elogios. El Partido Socialista de Madrid aprovechó la oportunidad para recuperar su discurso electoral sobre el copago y la privatización de la Sanidad pública. Así, su portavoz en la Asamblea de Madrid, Tomás Gómez, acusó a la Comunidad de Madrid de "estar preparando el camino" hacia el "copago" sanitario.

"Creo que la Comunidad lleva mucho tiempo preparando el camino. Lleva incluso practicando el copago cada vez que produce un recorte en las prestaciones sanitarias. No soy partidario de la emisión de la factura en sombra", aseguró.

Con esta postura el líder socialista se posiciona en contra de la ministra de Sanidad, Política Social e Igualdad, Leire Pajín, que fue quien impulsó la medida en Consejo interterritorial.

Además, la presidenta de la Comunidad, Esperanza Aguirre, negó que la factura en la sombra sea un primer paso para la implantación del copago.

## Figar no descarta aplicar la **factura en la sombra en Educación** "en aras a la transparencia"

La consejera de Educación y de Empleo, Lucía Figar, consideró que no es una "mala idea" la emisión de la factura en sombra en educación "en aras a la transparencia" aunque señaló que no es algo en lo que esté trabajando en estos momentos.

"No me parece mala idea", indicó después de explicar que ya se está haciendo desde hace tres años en la etapa de 0-3 años y que se va a hacer a partir de este curso en el Conservatorio de Música, donde las tarifas serán "bastantes similares" a las del

curso pasado. Además, Figar recordó que en otras comunidades autónomas, algunas universidades como la Politécnica de Valencia o de Barcelona, ya lo hacen. "Todo lo que sea transparentar el coste real de un servicio me parece buena idea", señaló.



La consejera Lucía Figar

www.renfe.com 902 320 320 Síguenos en: f t

**Sin Cercanías.**

**Con Cercanías.**

**Cuando te mueves en tren mejora un poco más la vida.**

Subirse a un Cercanías es utilizar uno de los transportes públicos más modernos, cómodos y sostenibles que existen en Europa. Es saber que tienes la mejor conexión en Madrid con tu trabajo, tu familia y tus estudios. Y además, con una puntualidad del 97,4 %. Por eso, subirse al tren es subirse a una nueva forma de entender el día a día.

**renfe**  
Cercanías

GOBIERNO DE ESPAÑA MINISTERIO DE FOMENTO  
ACORDADO SOCIAL. INCARCAMOS PERSONAL.  
www.renfe.com

## Opinión

www.gentedigital.es/blogs/sin-acritud

Alberto Castillo  
DIRECTOR

## ¿Hay algo malo en estar informado?

El Hospital Universitario La Paz ha empezado a informar a sus pacientes del coste que tiene la asistencia que reciben. La conocida como factura en la sombra se entregará en el área de Cirugía Mayor Ambulatoria en un primer momento y más tarde se irá extendiendo al resto de centros sanitarios con el objetivo de que los ciudadanos sepan cuál es el coste de la asistencia sanitaria que reciben. Junto con la factura, los pacientes recibirán una carta que les recuerda que el coste de su atención sale de sus impuestos. Una obviedad, pero ante tanto como despilfarran las administraciones públicas, no está de más comprobar que al menos una parte de nuestros impuestos nos revierte directamente cuando tenemos que hacer uso de los servicios públicos. Hay quien querrá ver en esta medida un primer paso para acabar estableciendo el copago sanitario. Puede ser, aunque el establecimiento de la factura en la sombra no es una iniciativa del Gobierno de Esperanza Aguirre, sino una propuesta de la ministra de Sanidad, Leire Pajín, aprobada en el Consejo Interterritorial de Salud en marzo de 2010 con el consenso de todas las comunidades. Algunas autonomías, como Andalucía, Galicia o la Comunidad Valenciana ya la están aplicando. No podemos cerrarnos a la eviden-

cia, por más que el debate del copago sea impopular y se utilice como arma de confrontación política. Tenemos que ir haciéndonos a la idea de que el Estado del Bienestar, tal como lo conocemos, será muy difícil de mantener en una coyuntura económica tan incierta como la actual. Por mucho que los dirigentes políticos se empeñen en negarlo, dentro de unos años no habrá sistema capaz de soportar los niveles actuales de calidad en la atención sin hacer partícipe en alguna medida al usuario. Nos guste o no, es un debate que tardará más o menos, pero acabará llegando y habrá que afrontarlo sin ambigüedades ni demagogias. De momento sólo estamos ante un simple acto informativo. ¿Acaso es malo estar informado? Probablemente conocer el coste de la asistencia recibida contribuya a una mayor concienciación sobre el uso racional de los recursos públicos y a despejar esa percepción tan extendida de que la Sanidad es gratuita. No lo es. Cuesta mucho dinero mantenerla, y está bien que los ciudadanos sepamos cuánto. La transparencia siempre es bien recibida y harían bien nuestros políticos en poner todas las cartas encima de la mesa. Si para mantener la sostenibilidad y calidad de la atención sanitaria hay que hacer un esfuerzo adicional, habrá que hacerlo, nos guste o no.

## TRAS EL GRAVE ACCIDENTE DE MOTO

### Cobo vuelve a casa

El vicealcalde de Madrid, Manuel Cobo, ya ha regresado a su domicilio donde continuará su recuperación, tras haber permanecido ingresado en La Paz desde el pasado 30 de agosto, cuando sufrió un grave accidente de moto que le provocó un traumatismo craneoencefálico, rotura de nariz y varias costillas, y dislocación de la mandíbula. La mano derecha del alcalde permanecerá de baja el tiempo que sea necesario hasta su completa recuperación. Siempre sensible a las demandas de los moteros, probablemente Cobo aprovechará su convalecencia para idear nuevas medidas en pro de la movilidad.



## CARTAS AL DIRECTOR

Envíe sus cartas al Director a [cartas@genteenmadrid.com](mailto:cartas@genteenmadrid.com) (máx. 1000 caracteres)

#### Más oficio, Sra. Figar

Con la que se ha liado en Madrid por el asunto tan mal gestionado de la educación hemos asistido atónitos al indigno espectáculo de ver cómo un "no-problema" se le pudre en las manos a la Sra. Figar, sin saber cómo reaccionar. ¿No hubiera sido más lógico, antes de tomar una decisión decimonónica, que ya no gusta de antemano por su tono impositivo, convocar a los agentes sociales y hacerles partícipes de la realidad presupuestaria? ¿No hubiera sido más hábil, exponer la situación con gravedad y defender, ante los sindicatos, lo contrario de lo que se persigue, es decir los puestos de trabajo de los interinos? ¿No hu-

biera sido más sutil, como en el caso de Grecia, haber propuesto cancelar a todos los docentes una paga de Navidad para repartir el presupuesto entre todos, por el bien supremo del empleo? Estoy convencido, que antes de quedarse sin juguetes de Reyes, los solidarios sindicalistas no habrían tardado ni dos horas en proponer, precisamente, lo que ha puesto en jaque a la Sra. Consejera de Educación. Todo el mundo merece una segunda oportunidad, pero España no está para errores de bulto; que se pongan las pilas los políticos del PP, porque si les toca gobernar que, por favor, lo hagan con un poco de "oficio".

Domingo Tercero Sierra (MADRID)

#### Probar y comparar

Nos jugamos mucho en las elecciones, y creo que no se trata de dilucidar entre dos partidos, ni entre dos ideas, sino entre dos dirigentes y dos capacidades de gestión. Hay dos candidatos; hay que escucharlos y decidir. Ambos han ocupado carteras ministeriales en gobiernos de distinto color y han demostrado su eficacia. Comparemos y decidamos, el resto sobra, es marketing y propaganda, y de eso ya tuvimos sobredosis el 22-M y ya estamos viendo para lo que nos ha servido, para que paguemos el pato los de siempre y se recorten los derechos sociales que tanto nos costó conseguir.

Mateo Fernández (MADRID)

Gente

Si quieres  
contratar publicidad  
con nosotros llama al

91 369 77 88

Gente

Edita  
Gente en Madrid S.L.  
Gerente  
Fernando Ibáñez  
Director  
Alberto CastilloJefa Ediciones Sur  
Patricia CostaJefa Ediciones Norte  
Mamen CrespoMadrid y Comunidad  
Liliana PellicerDeportes  
Francisco QuirósJefe de Maquetación  
Carlos ZugastiJefe de Fotografía  
Chema MartínezDirectora Grandes Cuentas  
Amparo LluchJefe Marketing  
Rafael VaraCoordinadora de publicidad  
Ana SánchezCalle Atocha, 16, 2ª planta  
Madrid 28012

Tel. centralita: 91 369 77 88

Redacción:

[info@genteenmadrid.com](mailto:info@genteenmadrid.com)

Tel. publicidad: 91 369 78 79

[comercial@genteenmadrid.com](mailto:comercial@genteenmadrid.com)Grupo de Información GENTE  
[grupo@grupogente.es](mailto:grupo@grupogente.es)Director General  
Raúl PreciadoDirector gentedigital.es  
Leandro Pérez Miguel

Protección de datos:

[www.gentedigital.es](http://www.gentedigital.es)¿Tienes un blog?  
Vente a GenteSi mantienes un blog en plataformas como Wordpress o Blogger y quieres formar parte de nuestra comunidad, escríbenos a [nosotros@gentedigital.es](mailto:nosotros@gentedigital.es) con tu propuesta[gentedigital.es/comunidad](http://gentedigital.es/comunidad)

NUEVOS BLOGS

#### Diamantes en serie

Alberto Nahum García es el autor de uno de los mejores blogs de televisión de España. Desde esta semana podemos leerlo en [gentedigital.es/comunidad/series/](http://gentedigital.es/comunidad/series/).

#### La mirada del suicida

Juan Carlos Pérez Jiménez, sociólogo y profesional de los medios de comunicación, es autor del libro La mirada del suicida, y también ahora de este nuevo blog, [gentedigital.es/comunidad/lamiradadelsuicida/](http://gentedigital.es/comunidad/lamiradadelsuicida/).

#### La apuesta del experto

Blog de sobre apuestas deportivas de Aurelio Campo.

[gentedigital.es/comunidad](http://gentedigital.es/comunidad)

#### Edición impresa

Todos las ediciones impresas de los periódicos de Gente pueden visualizarse en la web.

WEB

#### En las redes sociales

Además de en nuestra web, puedes mantenerte informado en nuestras páginas en Facebook y Twitter.

[Twitter.com/gentedigital](https://twitter.com/gentedigital)[Facebook.com/gentedigital](https://facebook.com/gentedigital)



## El Consistorio medita el plan urbanístico del Real Madrid

Una zona comercial de lujo en las inmediaciones de La Castellana es uno de los objetivos del club

### Gente

El Ayuntamiento está estudiando y comprobando que la propuesta presentada por el Real Madrid hace unos días para llevar a cabo las obras que transformarán la fisonomía del estadio Santiago Bernabéu se "ajusta a la legalidad y a las necesidades de la ciudad".

El club blanco pretende que la edificabilidad pendiente, debido a un parcela en Las Tablas que finalmente el Consistorio no pudo entregarle por ser suelo dotacional público, se lleve a cabo en el propio recinto madrileño porque Florentino Pérez quiere darle un nuevo aspecto a su coliseo.

El presidente está decidido a crear una superficie comercial de lujo de 3.500 metros cuadrados en la cara más próxima al Paseo de la Castellana. De este modo, la Esquina del Bernabéu pasaría a ocupar un nuevo lugar y en su antiguo sitio se realizaría un parque con zonas infantiles y deportivas. También sucedería lo mismo en el cruce existente entre las calles de Padre Damián y Rafael Salgado.

La citada zona comercial, un parking subterráneo, un hotel exclusivo, jardines sobre la actual esquina y un techo cubierto



Florentino Pérez quiere remodelar la zona más próxima a una de las grandes calles de la capital

### Doce meses de trámites administrativos

El club presentará el proyecto el día 25 en la Asamblea de Socios. Si éstos dan el visto bueno a la jugada urbanística, la entidad trataría de firmar un nuevo convenio con el Consistorio. La tramitación implicaría, en primer lugar, la aprobación inicial de la modificación del Plan General. Después, habría un período de información pública de tres meses. Tras valorar las alegaciones, se procedería a la aprobación municipal definitiva. Faltaría la autorización regional. En total, un año de trámites.

para el Bernabéu configuran las principales características del plan urbanístico, que las administraciones podrían agilizar para que en 2014 sea una realidad.

La operación podría suponer una inversión cercana a los 200 millones de euros, aunque el Real Madrid entiende que se amortizaría en un plazo de cuatro años desde su inauguración.

### FIRMA DE UN CONVENIO

## Madrid y Pekín estrechan sus lazos culturales y económicos

### Gente

Las ciudades de Madrid y Pekín firmaron este miércoles un convenio en virtud del cual colaborarán en la promoción turística de ambas urbes, intercambiarán actividades culturales y apoyarán mutuamente la internacionalización de empresas chinas y españolas.

El acuerdo, que fue suscrito por los primeros ediles de ambas ciudades, Alberto Ruiz-Gallardón y Guo Jin-long, estará en vigor hasta septiembre de 2012, no recoge aportaciones económicas sino que éstas se irán precisando para cada acción que se ejecute.

### PROMOCIÓN CONJUNTA

En materia de economía y comercio, ambas ciudades se comprometen a promocionarse conjuntamente "como destino prioritario de inversión para empresas multinacionales" procedentes de ambos países, prestando "atención especial a los sectores considerados estratégicos" por los gobiernos locales.

Asimismo, cooperarán en la organización de misiones comerciales y eventos promocionales.

**YO AHORRO ENERGÍA**  
**¿ESTÁS EN MI EQUIPO?**

Entre todos podemos ahorrar mucha energía:  
Recuerda que con el aire acondicionado a 26°C, además de disfrutar de una buena temperatura, estarás ahorrando.

GOBIERNO DE ESPAÑA  
MINISTERIO DE INDUSTRIA, TURISMO Y COMERCIO

IDAE

ahorra energía



## Madrid Norte

### ACUERDO DE CARÁCTER REGIONAL

## Nueva oficina turística en IFEMA como reclamo para los asistentes

#### Gente

Una nueva oficina turística promocionará la región entre los visitantes que asistan a los congresos y ferias de IFEMA, según ha manifestado recientemente Percival Manglano, consejero de Economía y Hacienda de la Comunidad de Madrid.

Manglano, junto con el presidente de la Junta Rectora de IFEMA, José María Álvarez del Manzano, y el presidente del Comité Ejecutivo del recinto ferial, Luis Eduardo Cortés, inauguró este miércoles la nueva oficina dedicada al turismo.

Esta inauguración se enmarca en el convenio de colaboración firmado el mismo día entre IFEMA y la Comunidad de Madrid con el fin de articular medidas que contribuyan a la mejora de la promoción turística de la Comunidad, así como a la divulgación de las actividades de Feria de Madrid.

El consejero señaló que esta oficina de turismo va a ser la séptima de la Comunidad, ya que se suma a las dos que hay en las estaciones (Atocha y Chamartín), a las ubicadas en el aeropuerto de Barajas, la del Duque de Medinaceli y a la de la Plaza de la Independencia (abierta al público en agosto con motivo de la visita de Papa).

#### COMPROMISO

Para ello, IFEMA pone a disposición del Gobierno regional el espacio que ocupará la oficina en la que se promocionará el turismo de la región entre las empresas y visitantes que asistan a los eventos que se celebren en la institución ferial. Por su parte, la Comunidad se compromete a prestar los servicios de información de IFEMA y sus ferias en todas las Oficinas de Información Turística de la región.



La apertura de las Comisiones de Concertación tendrá lugar durante este mes

## Los Planes de Barrio se llevarán a cabo en Tetuán desde enero

Bellas Vistas y Ventilla-Almenara son dos de las zonas que serán mejoradas

#### Gente

La ejecución de los nuevos Planes de Barrio que el Ayuntamiento de Madrid llevará a cabo durante esta legislatura comenzará el próximo mes de enero en dos de los barrios del distrito de Tetuán: Bellas Vistas y Ventilla-Almenara. También afectarán a Simancas, Gran San Blas (San Blas) y Comillas (Carabanchel). El Ejecutivo Municipal lo ha confirmado en los últimos días.

El alcalde de la ciudad, Alberto Ruiz-Gallardón, se comprometió con la Federación Regional de Asociaciones de Vecinos de Madrid (FRAVM) a seguir adelante con una iniciativa inaugurada en 2009 y que ha mejorado 16 barrios con "alentadores resultados". Por lo tanto y desde ahora, los responsables locales y vecinales comenzarán a concertar las acciones que se incluirán en esta nueva edición de los Pla-

### Gran confianza en los ciudadanos

Según el Consistorio, "se ha confiado plenamente en la extraordinaria capacidad que tienen los propios ciudadanos para abordar, con el liderazgo de las organizaciones públicas, los principales problemas que afectan a su comunidad, así como aportar soluciones novedosas y eficaces". Quiere propulsar el fortalecimiento de las asociaciones civiles y el fomento de la innovación social.

nes de Barrio. Éstas irán tomando forma durante el presente mes de septiembre debido a la apertura de las Comisiones de Concertación. Estás propiciarán la reunión de las diez asociaciones de vecinos y las tres Juntas

de Distrito. De este modo, valorarán las propuestas de actuación presentadas por las diferentes áreas de Gobierno para, posteriormente, conformar los cinco planes adecuados para las mencionadas zonas. Los distritos de Tetuán, San Blas y Carabanchel serán los beneficiados por este positivo desarrollo.

El proceso culminará con la firma de acuerdos de contenidos entre los agentes implicados en torno al mes de noviembre. Después, el alcalde y el presidente de la FRAVM, Nacho Murgui, formalizarán los Protocolos de Intenciones, que comenzarán a ejecutarse en enero de 2012.

Según el Ayuntamiento de Madrid, los Planes de Barrio constituyen "una novedosa y magnífica herramienta de participación ciudadana para alcanzar el reequilibrio territorial y social de la ciudad".

### HASTA EL DÍA 29 DE SEPTIEMBRE

## El centro cultural Eduardo Úrculo muestra '40 años de acción vecinal'

#### Gente

El Centro Cultural Eduardo Úrculo de Tetuán acoge durante estos días la exposición fotográfica 'Madrid, 40 años de acción vecinal', que rinde homenaje al trabajo de los vecinos y de todas aquellas personas que han luchado para mejorar las condiciones de vida de los barrios.

La muestra, que permanecerá abierta hasta día 29, ha sido inaugurada este martes por la concejal de Tetuán, Paloma García Romero, y el presidente de la Federación Regional de Asociaciones Vecinales de Madrid (FRAVM), Ignacio Murgui.

"Es un honor que la FRAVM haya elegido el Ayuntamiento de Madrid, y en concreto el distrito de Tetuán, para la realización de esta exposición que homenajea la acción vecinal y el trabajo por y para mejorar las condiciones de vida de los barrios atendiendo a las necesidades vecinales", declaró García Romero. Ella misma ha comprobado la dedicación y el trabajo realizado, que han dejado una huella patente y reflejada en las imágenes que recogen los 80 éxitos más importantes logrados en estos 40 años de historia. Se refieren tanto a la ciudad de Madrid como a diferentes municipios de la región.

#### TRES COLECTIVOS

En este distrito hay tres asociaciones vecinales (Cuatro-Caminos Tetuán, Ventilla-Almenara y Radio Almenara) inscritas en la FRAVM y que forman parte de la actividad municipal, tanto a través de los distintos órganos de Participación Ciudadana como a través de la colaboración con las actividades diarias del distrito. Romero también ha expresado su agradecimiento y felicitaciones a todos aquellos que han colaborado en la exposición.

SUSTITUYE EN EL CARGO A ANTONIO GONZÁLEZ TEROL

## Inmaculada Sanz, nueva presidenta del PP de Hortaleza

#### Gente

Antonio González Terol ha dejado su puesto de Presidente del Partido Popular de Hortaleza en manos de Inmaculada Sanz Otero. La nueva dirigente de la formación en este distrito ha agradecido las muestras de cariño y la gran acogida dada por los afi-

liados y simpatizantes populares. Sanz tiene muy claro el objetivo principal que quiere implantar en el distrito: "Es fundamental abrir nuestra sede a todos los vecinos de Hortaleza. Queremos hablar con todo el mundo, explicar nuestros proyectos y escuchar, algo funda-

mental para acercar la política a los ciudadanos". Además, ya desde la presidencia señala que "sólo con trabajo y esfuerzo lograremos que el Partido Popular consiga la victoria en las próximas elecciones generales y pueda sacar a España de la crisis ocasionada por los gobiernos socialistas de las dos últimas legislaturas". El comienzo del nuevo curso político para el PP de Hortaleza tuvo lugar hace algunos días con una reunión en su sede de la carretera de Canillas.

PARQUE TIERNO GALVÁN: LA PRELIMINAR TENDRÁ LUGAR EL 19

## Bailes y ritmos de K-Pop para promocionar el turismo coreano

#### Gente

Grupos de diferentes países participarán en el K-Pop Cover Dance Festival, un concurso de baile promovido por la organización Visit Korea Year para promocionar el turismo de Corea y cuya fase preliminar europea se celebrará el próximo lunes 19 de

septiembre en el Parque Tierno Galván de Madrid.

El certamen tiene como objetivo promocionar este país a través del K-Pop, un género musical perteneciente a la conocida como Ola coreana, según informa la organización mediante un comunicado de prensa.



POR VALOR DE 40 MILLONES

## 'Acuerdo Marco' para contratar las emergencias urbanísticas

Gente

La Junta de Gobierno de Madrid aprobó este jueves un 'Acuerdo Marco', con un presupuesto plurianual para los próximos cuatro años de 40 millones de euros, cuyo fin es establecer las condiciones de contratación de las obras necesarias tanto en las actuaciones ordinarias como extraordinarias que realiza el servicio de emergencias urbanísticas.

Este acuerdo garantiza la continuidad de un "servicio básico" para la ciudad que despliega su labor cuando se producen daños en un edificio como consecuencia de problemas estructurales, explosiones, incendios, atentados, ruinas inminentes o situaciones similares.

En esos casos, este servicio adopta medidas de seguridad, consolidaciones urgentes o demoliciones, aportando medios auxiliares excepcionales y resolviendo lo necesario sobre desalojos y realojos. Cuando se produce un accidente, los técnicos municipales adoptan todas las medidas que se consideran necesarias y que pueden consistir en apeos, apuntalamientos, vigilancia, clausura de inmuebles, traslado y almacenamiento de enseres, demolición de construcciones, tapiados o cualquier otra labor, con el fin de evitar cualquier peligro grave e inminente.

### RUINA INMINENTE

Además, en aquellos casos en que la situación suponga un riesgo de ruina inminente, se activa un protocolo de actuación, orientado a organizar el desalojo de la finca para proceder a la demolición parcial o total del edificio o vivienda. Junto a las actuaciones urgentes, el Ayuntamiento también realiza intervenciones de carácter ordinario.



## Muestra de reliquias sobre dos ruedas en Barajas

M.B.H.// Esta Harley Davidson de 1926 forma parte de la exposición de motos clásicas que se pueden contemplar hasta el día 18, inclusive, en el Centro Cultural Villa de Barajas. El horario es de 11 a 14 y de 17 a 20 horas. La muestra repasa la historia del motociclismo internacional desde 1914 hasta 1970.

## Continuidad garantizada para el CAF de la calle Sambara

La cesión en la gestión del servicio de AIEFF a ABD evita el cierre del centro

Gente

El Ayuntamiento ha garantizado la continuidad de la prestación de servicios en el Centro de Atención a la Familia (CAF) de la calle Sambara, situado en el distrito de Ciudad Lineal y que también da servicio a los vecinos de San Blas, Hortaleza y Barajas. Pese a la deuda contraída con la empresa AIEFF y reconocida por el Consistorio, la actividad no ha cesado en el centro porque el Gobierno local ha encontrado una solución adecuada a sus intereses. A falta de los trámites administrativos pertinentes, AIEFF cederá la gestión de este servicio a la empresa ABD, que gestiona otros CAF en la ciudad. Ésta asu-

### La nueva empresa que ofrecerá esta actividad asumirá la deuda que tenía el Consistorio con AIEFF

mirá la deuda y también el personal perteneciente al citado centro de la calle Sambara.

### NORMALIDAD

"No existe ningún problema en Sambara y se sigue prestando el servicio", aseguran fuentes municipales. La atención telefónica del mencionado CAF también manifiesta una absoluta normalidad en su actividad. En el seno

de AIEFF prefieren no hacer declaraciones sobre el vínculo económico con el Ayuntamiento. Supuestamente, éste le debía cinco recibos, pero si pagaba uno de ellos AIEFF debía reanudar el servicio. Así lo aseguró la pasada semana Dolores Flores, directora de Familia, Infancia y Voluntariado del Ayuntamiento de Madrid. A falta de conocer qué ha sucedido en este sentido, AIEFF corrobora que no ha existido ningún cese laboral en el recinto de Sambara. Desde el Consistorio madrileño, no se atreven a poner una fecha exacta para conocer cuándo se hará efectivo el cambio administrativo por la cesión del polémico CAF.

PARA NIÑOS DE 4 A 12 AÑOS

## La Vaguada estrena ludoteca en la segunda planta del recinto

Gente

El Centro Comercial La Vaguada estrena un nuevo espacio infantil con la vuelta al colegio. La ludoteca, situada en la planta 2, ha sido reformada para que los más pequeños de entre 4 a 12 años disfruten de diversidad de actividades en un espacio más confortable. Los talleres infantiles poseen un importante contenido pedagógico para que los niños y niñas aprendan jugando durante su estancia.

La ludoteca de La Vaguada cuenta con un aforo máximo de 30 niños para pasarlo en grande durante una hora. Así, los padres pueden dejar a los pequeños entretenidos con los monitores y educadores especializados en actividades infantiles.

HASTA EL DÍA 26 DE SEPTIEMBRE

## Arranca la 'Semana del Comercio y de la Moda' creada por las PYMES

Gente

La Asociación de PYMES de Chamartín inauguró este jueves su 'VII edición de las Semana del Comercio y la Moda' con desfiles, outlet, juegos, actividades y promociones en las tiendas del distrito que se prolongarán hasta el 26 de septiembre.

Según la organización, esta iniciativa servirá para "demostrar que el comercio de proximidad lucha por su supervivencia pese a las dificultades con las que se encuentra a diario". En esta ocasión, el evento no abarcará sólo al sector textil. Además de la pasarela, establecimientos de todos los ámbitos publicitarán sus artículos en un 'outlet'.



8 años  
trabajando de...

RECONOCIMIENTO OFICIAL DE  
LA EXPERIENCIA PROFESIONAL

PORQUE AHORA SÍ, LA EXPERIENCIA SE VALORA

Si tienes amplia experiencia laboral, pero careces de una acreditación oficial, ahora tienes la posibilidad de obtenerla. Puedes conseguirla inscribiéndote en una convocatoria de la administración pública para el reconocimiento de las competencias profesionales. Si participas, seguirá un procedimiento que consta de 3 fases:

- **ASESORAMIENTO:** Se estudiará tu caso para identificar tus competencias y ayudarte a completar tu historia profesional y/o formativo.
- **EVALUACIÓN:** Se comprobará si demuestras las competencias profesionales requeridas para su reconocimiento oficial.
- **ACREDITACIÓN:** Se expedirá una acreditación que te conducirá a la obtención de un Certificado de Profesionalidad o de un Título de Formación Profesional.

12 años  
de experiencia como...



## Madrid Norte



Numerosos visitantes acuden cada día a la Plaza Mayor

EL ÚLTIMO SONDEO DEL PATRONATO TESTÓ A 10.835 PERSONAS

## Notable alto de media para la ciudad como destino turístico

### Gente

Nueve de cada diez personas que visitan Madrid se van satisfechas y recomendarían la capital española como destino turístico. La ciudad obtiene una media de 8,63 puntos sobre 10 en las encuestas de satisfacción que mensualmente realiza el Patronato de Turismo de Madrid entre las personas atendidas a través de sus servicios.

El último sondeo ha recabado la opinión de 10.385 personas.

La calificación media resultante ha sido un 0,06% mayor que en el mismo periodo del año anterior. Resulta relevante que el 84% de los encuestados haya otorgado una puntuación superior a ocho puntos.

La capital de España ha recibido 4.775.402 visitantes entre enero y julio. Durante estos siete primeros meses del año, los Servicios de Atención e Información Turística (SAIT) han atendido a 1.122.248 personas.

## Participación masiva en los próximos Juegos Deportivos

El Ayuntamiento espera cerca de 100.000 participantes en su 32 edición

### Marcos Blanco Hermida

Las previsiones demuestran cuántas ganas tienen los madrileños de hacer deporte. Y es que el Ayuntamiento calcula una cifra cercana a los 100.000 participantes en la 32 edición de los Juegos Deportivos Municipales y Escolares, que este jueves abrieron su plazo de inscripción para los equipos en categoría senior y cuya conclusión tendrá lugar el día 30 de septiembre.

La organización, que corre a cargo del Consistorio mediante la Dirección General de Deportes y las Juntas Municipales de Distrito, incluye 21 modalidades deportivas (9 de equipo y 12 individuales) para que los ciudadanos puedan elegir, aunque la gran demanda existente provoca que algunas cierren sus plazas en un santiamén.

La gran novedad para la temporada 2011-2012, que va desde septiembre hasta junio, es la inclusión de la categoría prebenjamín (nacidos en 2004 y 2005). Ésta se une a las restantes: benjamín, alevín, infantil, cadete y juvenil. La inscripción para las citadas categorías deberá llevarse a cabo entre el 5 y el 24 de octubre. Además, desde el próximo día 1 en adelante también será posible anotarse para los deportes individuales. En este caso, sin un coste económico.

### MÚLTIPLES PROPUESTAS

Baloncesto, balonmano, béisbol, fútbol, fútbol 7, fútbol sala, hockey sala, voleibol y waterpolo



El baloncesto es una de las modalidades más demandadas

son las modalidades colectivas que forman parte del programa. Ajedrez, atletismo, bádminton, campo a través, gimnasia artística, gimnasia rítmica, judo, karate, lucha, natación, tenis y tenis de mesa configuran la oferta individual para los madrileños.

El Ayuntamiento asegura haber potenciado la descarga de documentos y la comunicación con los participantes desde la web municipal ([www.madrid.es/deportes](http://www.madrid.es/deportes)).

Además, afirma haber simplificado los trámites para la inscripción, sobre todo los relacionados con los centros escolares.

En cuanto a los precios, según los folletos municipales, un deporte de equipo en categoría senior cuesta 267 euros, si se trata de un grupo cadete o juvenil el precio baja a 133 y el resto de las posibilidades en cuanto a edad superan los 93 euros.

BARAJAS: LA MEJORA DE LOS TRES CENTROS PÚBLICOS HA COSTADO 124.000 EUROS

## Lavado de cara en los colegios

### Gente

La Junta Municipal de Barajas ha acometido durante los meses de julio y agosto diferentes obras de reforma y reparación en los tres colegios públicos del distrito. Aprovechando las vacaciones de los alumnos y con el objetivo de no interferir en la actividad docente, se han ejecutado obras consistentes en intervenciones en aseos, puertas, pintura, pavimentos en suelos y la mejora de la accesibilidad en los centros escolares.

Una de las obras más importantes ha sido la ejecutada en el Colegio Público Ciudad de Gua-

dalajara. En este sentido, se ha dotado al patio principal de un nuevo pavimento, cuyo valor ha ascendido a 55.086 euros.

Asimismo, la Junta Municipal ha realizado diferentes labores en el Colegio Público Ciudad de Zaragoza. Pintado, renovación de aseos, sustitución de puertas y acondicionamiento del patio han sido algunas de las actuaciones, que han supuesto un desembolso de 40.819 euros.

Por último, se han llevado a cabo obras de conservación en el Colegio Público Calderón de la Barca. La pintura de las aulas o reformas consistentes en la

ampliación del recinto de conserjería y de un almacén del patio han tenido un coste total de 29.051 euros.

La concejala Presidenta del Distrito, Josefa Aguado, se ha mostrado satisfecha por las actuaciones realizadas. Ha señalado que "estas obras son absolutamente necesarias y muy importantes para dar unos mejores servicios a la comunidad escolar. Demuestran nuestro interés porque las instalaciones de los centros educativos estén en condiciones idóneas para que profesores y alumnos puedan desarrollar su actividad".

Lo sabrás todo antes que nadie



[www.sermadridnorte.com](http://www.sermadridnorte.com)  
donde hay que entrar

CADENA  
**SE2**  
89.6 FM  
MADRID NORTE





La banda actuó el pasado jueves en La Elipa y también lo hará el próximo sábado en San Fernando de Henares

## ENTREVISTA CELTAS CORTOS

La banda vallisoletana cumple 25 años sin haber perdido su inquietud artística y manteniéndose como un referente en la música folk española. Actúan este viernes a las 00:00 horas en el Recinto Ferial de Barajas

# «El folclore está en alza, sobre todo en las regiones con otras lenguas»

### Marcos Blanco Hermida

Los Celtas Cortos representan el folk musical que se ha hecho en España durante los últimos 25 años. De hecho, cumplen a lo largo de este 2011 sus bodas de plata. Han ofrecido más de 40 conciertos durante el presente año y este viernes actúan en el Recinto Ferial de Barajas (00:00 horas) con motivo de las Fiestas de Nuestra Señora de la Soledad. Aunque los tiempos más exitosos de la banda tuvieron lugar en la década de los 90 y desde entonces ha habido diversos cambios en esta multitudinaria formación, siempre han mirado hacia adelante con su particular in-

quietud artística. De los integrantes originales, cinco continúan haciendo historia: Alberto García (violín y trombón), Jesús Cifuentes (voz y guitarra), Óscar García (bajo) Goyo Yeves (saxo) y Eduardo Pérez, el manager de toda la vida.

Alberto García (Valladolid, 1970) mira hacia atrás para analizar la inevitable convivencia que han mantenido entre tantas grabaciones, canciones y directos. Sobre todo, resalta la necesidad de “aprender a contar hasta diez, a transigir, a calcular que muchas veces tu visión de las cosas no es la universal. Todos tenemos siempre un poquito de razón. Si

saltas con lo que tienes en la cabeza vas a hacer más estropicios que arreglos. El paso de los años te hace verlo así”.

Con ‘Inversiones’, un álbum de versiones muy especiales que salió en 2010, han querido reflejar el sentimiento de su generación, la que más se identifica con ellos. “Fundamentalmente, se trata de gente que ha emigrado o hija de esa generación que llegó del campo a la ciudad y se instaló en los barrios de las ciudades grandes o medianas como Valladolid. Hija de esa población que, de repente, se encontró en una ciudad con cierto desarraigo y siendo parte de una clase obrera.

Este creo que es nuestro núcleo fundamental, porque es donde nos hemos criado, donde se han proyectado nuestras vidas y de lo que nos hemos alimentado, de barrios, de asociaciones obreras de todo tipo, de una vida sencilla”, apunta Alberto.

El violinista de los Celtas Cortos tiene “grabado a fuego” el número de conciertos que ofrecieron en 1992 durante el ‘boom’ de la banda. Dieron 144 conciertos. Un año antes, entre 120 y 130. “Grabábamos los discos entre bolo y bolo. No había tiempo ni para ensayar”, explica García antes de razonar la tremenda popularidad conseguida durante

aquella época. “Supongo que llenábamos un hueco que había en cuanto a la instrumentación”, argumenta el componente de este grupo vallisoletano, al tiempo que resalta el hecho de sonar en las radiofórmulas con letras un poco mordaces y un sonido en el que aparecían violines, flautas o saxos como instrumentos principales.

Los Celtas Cortos entienden que “la cuestión folclórica en la música está en alza. Sobre todo, dentro de España, en sitios donde hay otras lenguas: Galicia, País Vasco, Cataluña, Valencia, Baleares, etc. Todo lo que tenga que ver con la exaltación de lo

« Nuestra generación es la de la gente obrera que emigró del pueblo a la ciudad »

propio, lo distinto, de lo que les hace diferentes, de lo que suena a casero... Eso está en alza por completo. Aunque no hagan folk, utilizan instrumentos folclóricos para darle un toque a sus temas, ya sean rock, pop o ska”, reivindica García. Sin embargo, una gran sombra le quita intensidad a tanta luz, ya que el folk “está arrinconado en los medios y a nivel institucional”.

Aunque pervive el sello inicial de rock celta, presente en su primer disco, reconoce que “lo alargamos curioseando y husmeando. Podía definirse como música inquieta porque tratamos de incluir algún elemento que no hayamos utilizado antes, siempre con el trasfondo de las influencias irlandesas”.

Alberto García reivindica el espíritu ‘currante’ de los Celtas Cortos, que se han adaptado a la crisis actual en cuestiones como el caché (han bajado de 30 a 15.000 euros en cuatro años), el despliegue técnico o la manera de viajar. “Tenemos claro que vivimos solamente de esto, lo tenemos que cuidar y ajustarnos con lo que vaya viniendo”.

### BARAJAS EN FIESTAS

#### TRASLADO DE NTRA.SRA. DE LA SOLEDAD

A las 19 horas del viernes tendrá lugar el traslado de su imagen desde la ermita a la Parroquia de San Pedro Apóstol. La agrupación musical San Pedro Apóstol de Barajas amenizará el recorrido.

#### OBSERVACIÓN ASTRONÓMICA

La parcela municipal situada entre las calles Borox, Boiro y Babilonia será el escenario de una observación astronómica de 21:30 a 00:30 horas.

#### III CERTAMEN NACIONAL DE MÚSICA DEL DISTRITO

Mares, CosmoSoul, La La Love You, Sons of Rock, Lorena Jamco y Mercurio han sido los grupos seleccionados para para este certamen (21:30 horas, Recinto Ferial). También tocarán Walden Uno. Después, será el turno de Celtas Cortos y la ‘macrodiscoteca’ completará la fiesta.

#### CONCENTRACIÓN DE MOTOS CLÁSICAS

La inscripción será el sábado de 9 a 11 horas en la Plaza Hermanos Falcó y Álvarez de Toledo. De 17:30 a 19 se llevarán a cabo la exposición y la entrega de premios. El domingo a las 11 comenzará el recorrido urbano, que provocará el paso de todas las motos por el distrito.

#### MINI OLIMPIADAS ADAPTADAS

Esta actividad, prevista para las 20 horas de este domingo, supondrá la realización de diversos deportes adaptados, que podrán ser desarrollados por todos los asistentes.

#### ESPECTÁCULO INFANTIL

La representación de ‘La Bicharanga’, obra basada en el cuento de los hermanos Grimm ‘Los cuatro músicos de Bremen’, hará las delicias de los más pequeños del distrito (19:00 horas, Recinto Ferial).



# Comunidad



Una de las manifestaciones de los profesores contra la medida del Gobierno de Esperanza Aguirre. MANUEL VADILLO/GENTE

## Un curso marcado por la crisis

Los sindicatos desconvocan la huelga del 14 y llaman a participar en cuatro jornadas de lucha, que incluyen paros y manifestaciones • Aguirre pide la dimisión de Gabilondo por alentar las protestas

**L. P.**  
La lucha del profesorado contra el aumento de las horas lectivas de 18 a 20 se extiende en tiempo e intensidad y entra de lleno en el ámbito político coincidiendo con el inicio del curso en Educación Secundaria este miércoles.

Aunque los sindicatos mayoritarios desconvocaron la jornada de huelga prevista para el primer día de clase, por falta de apoyo de los profesores según la consejera de Educación, Lucía Figar, decidieron aumentar las movilizaciones con cuatro días "de lucha" inicial con huelga incluida.

El objetivo de esta protesta era movilizarse contra los recortes que, según denuncian los

sindicatos, suponen las instrucciones que ha elaborado la Consejería de Educación de la Comunidad para el inicio de curso. Entre otras cosas, los docentes pasan de tener 18 horas lectivas a 20, desaparecen algunos dobles o programas de refuerzo y se deja de contratar a unos 3.000 interinos.

A pesar de que la convocatoria inicial era para el día 14, finalmente los profesores decidieron llevar a cabo cuatro jornadas de movilización en una primera fase, en la que se incluyen dos jornadas de lucha en los centros educativos, una el pasado miércoles y otra, el próximo jueves, 22. Las otras dos protestas corresponden a dos jornadas de

### El ministro de Educación pide a las comunidades que apoyen a los profesores

huelga los días 20 y 21 de septiembre. Además, convocaron una manifestación el día 20 y una cadena humana para rodear la Consejería de Educación el 21, además de distintas concentraciones en las delegaciones de Área Territorial de la Comunidad de Madrid.

La Consejería de Sanidad, por su parte, garantiza la apertura de todos los IES de la región y que se contará con servicios míni-

mos. Figar, que insiste en que la medida "no es un recorte" sino "un esfuerzo" que se pide a los profesores, recalca el carácter "político" de las protestas.

En este contexto, el ministro de Educación, Ángel Gabilondo, no aplaca los ánimos sino que pidió a las comunidades autónomas que, si tienen que realizar ajustes en sus presupuestos, fijen prioridades en educación y apoyen a los profesores, porque estos "no sobran en España", y manifestó su respeto por la libertad de expresión.

Una postura por la que la presidenta regional, Esperanza Aguirre, exigió su dimisión por "alentar huelgas políticas contra las comunidades del PP".

### GUARDERÍAS Y LIBROS

## La Comunidad destina más de 90 millones a ayudas escolares

**E. P.**

Cerca de 450.000 familias se beneficiarán este curso de las becas que otorga la Comunidad para los cheque guardería, para material escolar y libros de texto y para comedor, explicó la consejera de Educación y Empleo, Lucía Figar, que detalló que son partidas que no se han recortado pese a la crisis.

"Son más de 93,5 millones de euros", señaló la consejera madrileña, al tiempo que insistió en que hay más beneficiarios que el curso pasado y que son programas "que no han sufrido recorte pese a los momentos de crisis, sino todo lo contrario, se han sostenido".

### 30 MILLONES PARA LIBROS

Figar explicó que la Comunidad de Madrid destina en este nuevo curso un total de 30 millones de euros a financiar ayudas para libros y material didáctico de las que se beneficiarán cerca de 310.000 familias, lo que supone llegar a 10.000 beneficiarios más que el curso pasado. El importe de estas ayudas es de 90 euros para los alumnos de Educación Primaria y de 110 para los de Secundaria.

Por tercer año consecutivo, los padres cuentan con una tarjeta monedero cargada con el importe de la ayuda y con la que pueden pagar los libros en librerías de la región y en centros autorizados por la Comunidad de Madrid como si de una tarjeta de crédito se tratara.

### OPINIÓN

**D**espertan los de la ceja del letargo impuesto por la crisis y la política de "en boca callada no entran moscas"... cojoneras. En los últimos estertores del zapaterismo, resurgen de sus cenizas para echar el último cable al partido que se hunde con sus subvenciones en la bodega. Más de un centenar de autodenominados intelectuales, se dan cita para firmar un manifiesto, quizá el último manifiesto antes de ponerse los lunes al sol por falta de subvención, contra los recortes en la edu-

cación pública, que coinciden con aquellas comunidades donde gobierna el PP, pero es solo pura casualidad. Esperanza Aguirre dice que el "quintapartito", formado por PSOE, IU, sindicatos, indignados y los de la ceja, dicen falsedades cuando hablan de recortes. De las 37 horas laborales a la semana, 18 las utilizan los profesores para dar clases, el resto para tu-

Ángel del Río  
Cronista de la Villa



### Cejas sin recortes

que de esas 18 horas se pase a 20, lo que disminuiría el número de horas de difícil control hasta las 37 semanales.

Los sindicatos desconvocaron la huelga del 14. El argumento de ANPE, es que ese día muchos pueblos de la Comunidad es-

torias, exámenes, reuniones, preparación de asignaturas, etc., de difícil control horario. Los sindicatos se oponen a

taban en fiestas patronales. Ya se sabe: con encierros, resacas, bailoteos y jarana, uno no está para huelgas. Se ha retrasado al día 20 y se le añade el 21.

Para unirse a los sindicatos, han vuelto los de la ceja, sin recortes, ni de privilegios para los profesores, ni de subvenciones para ellos. Quieren las cejas arqueadas y bien pobladas, sin depilación, porque cuando ven a Carmen de Mairena, casi les da un pasmo y se temen que en noviembre, todos calvos de cejas.





## CIBELES MADRID FASHION WEEK

# PASIÓN POR LA PASARELA

La 54 edición de la CMFW **empieza el 16 de septiembre** y se alargará hasta el martes 20. Más de 40 diseñadores presentarán sus colecciones

### Laura Gisbert

Los aficionados al mundo de la moda en España están de fiesta. Si no tuvieron bastante con la sonada Vogue Fashion Night Out madrileña de la semana pasada, ahora podrán dar la bienvenida a la 54 edición de la Cibeles Madrid Fashion Week. El encuentro dedicado a la moda por excelencia en nuestro país, organizado por IFEMA, se celebrará entre el 16 y el 20 de septiembre en la Feria de Madrid. El pabellón 14.1 será el escenario donde 44 grandes diseñadores presentarán sus colecciones para la Primavera-Verano del próximo año.

### EGO: SAVIA NUEVA

También habrá lugar para nuevas promesas: 40 jóvenes talentos exhibirán y promocionarán en el showroom de EGO sus diseños, que podrán ser adquiridos directamente por el público en el área 'Cibelespacio'.

Roberto Verino inaugura el evento, que concluirá el martes 20 con 'Coolpeople'. Serán cinco

### DOS ESCENARIOS: CIBELES Y NEPTUNO

Siguiendo el modelo presentado en septiembre de 2008, esta edición de Cibeles dividirá sus desfiles en dos pasarelas: Cibeles y Neptuno.

Este nuevo canon se puso en marcha con el objetivo de reforzar la presencia del diseño español en el competitivo escenario internacional. Además de introducir la marca 'CMFW', a los jóvenes diseñadores se les agrupó en la plataforma EGO. Otra de las novedades destacadas fue el incremento de la superficie ocupada de 5.400 a 14.000 metros cuadrados y la creación de un área denominada 'Cibelespacio'.

días intensos en los que resonarán grandes nombres de la moda como Adolfo Domínguez, Ángel Schlesser, David Delfín o Victorio & Lucchino. Entre las novedades de esta edición, la presencia en el programa general de Maya Hansen, procedente

de EGO, y la celebración de 'Rusia en Cibeles'. Además, los desfiles volverán a retransmitirse en directo en la red. Asimismo, este año más que nunca la CMFW refuerza su presencia en las redes sociales, como Facebook, Twitter, Tumblr o Tuenti. En este sentido, los más fanáticos podrán seguir el minuto a minuto no solo a través de las fuentes oficiales del evento, sino directamente mediante los perfiles sociales de sus más directos protagonistas: los diseñadores.

Por otro lado, se espera que esta edición de la CMFW iguale o supere a la anterior. En septiembre de 2010 el evento recibió un total de 63.000 personas, entre compradores, prensa e invitados. Por otro lado, 'Cibeles' fue seguida por más de 1.300 periodistas, de los que alrededor de un centenar eran extranjeros.

### ABRIRÁ LOS DESFILES EN 2012

Aquellos que ya no puedan esperar más ya disponen de las fechas de las dos próximas convo-



Diseño de Victorio & Lucchino para Primavera-Verano

catorias en 2012. Con su publicación, la CMFW pretende ofrecer un calendario estable dentro del circuito de las grandes pasarelas de moda, intentando así favorecer su internacionalización. De esta forma, la próxima convocatoria se celebrará del 30 de

enero al 3 de febrero de 2012, y la siguiente del 4 al 8 de septiembre. Con esta nueva iniciativa, CMFW pasará a abrir el calendario de pasarelas internacionales, situándose ahora por delante de eventos como los de Nueva York, Londres, Milán o París.

PINTURAS

# J. IBARRA

EXPERIENCIA 35 AÑOS

**Más de 30 profesionales a su servicio.**  
Abarcamos la Comunidad de Madrid y la zona centro de España (otros destinos consultar)  
Un equipo humano especializado en la ejecución de trabajos de absoluta calidad en el acabado final y en un tiempo mínimo.

**Pida presupuesto o solicite información GRATUITAMENTE**

**Tipos de trabajos que ofrecemos:**

- ★ Pintura plástica.
- ★ Trabajos de estuco.
- ★ Tierras florentinas.
- ★ Gotelés
- ★ Esmaltes y semilacas, en armarios, puertas de paso, etc.
- ★ Pinturas Epoxi sobre suelos, garajes, almacenes, guardamuebles, etc.
- ★ Colocación de papeles pintados.
- ★ Imitaciones de acero corten sobre superficies de hierro, hormigón, madera, etc.
- ★ En proyecto, aplicación de microcemento.



[www.pinturasjibarra.com](http://www.pinturasjibarra.com) Oficinas: C/ San Pedro, 46 - COSLADA - Telf.: 91 672 30 54  
Almacén: C/ El Molino, 6 - SAN FERNANDO DE HENARES



## AGUIRRE PRESENTA ESTA EDICIÓN EN SU TALLER CON SU FAMILIA Y LOS DISEÑADORES

A pesar de que siempre el diseño se ha considerado “cosa de hombres”, las mujeres se imponen con fuerza en esta edición • Sita Murt, Nuria Sardá o Juana Martín son claro ejemplo de ello

# El homenaje a Jesús del Pozo marca esta edición de Cibeles

### Mamen Crespo Collada

Esta edición de Madrid Fashion Week se va a vestir de homenaje ya que Jesús del Pozo está en la memoria de todos. La presidenta de la Comunidad de Madrid, Esperanza Aguirre, ya lo auguraba durante la presentación de la pasarela el pasado martes cambiando el habitual escenario de esa presentación, la sede del Gobierno regional, por el taller del diseñador fallecido, situada en el Mercado de Toledo. Además, Aguirre manifestaba allí que “el momento más emotivo de esta edición va a ser el desfile de las últimas creaciones de Jesús del Pozo”. Y no es la única que lo cree. Todos sus compañeros, los grandes diseñadores de nuestro país, están de acuerdo.

### SU OBRA VA A SEGUIR

El gran Elio Berhanyer se negaba a creer que Jesús se había marchado señalando que “él sigue con nosotros”, aunque, en realidad, no se ha ido tanto si tenemos en cuenta, como dice Berhanyer, que “ha tenido mucha suerte porque su obra va a seguir con sus alumnos”. Queda clara la apuesta de sus trabajadores que han querido homenajearle ultimando la colección que él había diseñado para esta edición de Pasarela Cibeles. La presidenta de la Comunidad, Esperanza Aguirre, destacaba también que “será la primera vez que nos faltará Jesús pero nos quedará su legado”.



La presidenta de la Comunidad con una trabajadora de Jesús del Pozo

Juana Martín también se refería a Jesús del Pozo calificando de “muy especial” esta edición “porque no estará una de las mayores figuras de la moda española”. Aunque Juana tiene claro que “el homenaje es bien merecido”

porque ha sido “una persona muy importante en el mundo de la moda”.

Sin embargo, el desfile en honor a Jesús del Pozo no eclipsará el papel que las diseñadoras han alcanzado en nuestro país. Las

mujeres pisan cada vez con más fuerza en la pasarela y los nombres de Sita Murt, Nuria Sardá, Juana Martín, Amaya Arzuaga, Alma Aguilar o Ágatha Ruiz de la Prada suenan cada vez con más fuerza dentro y fuera de nuestras fronteras. “Esperemos que nos consideren al mismo nivel porque luchamos muchísimo”, dice Juana Martín que va a presentar un pequeño avance de su colección de baño y líneas más depuradas y muy femeninas, tal y como ella misma explica. En su colección habrá “un pequeño guiño a los 70” porque en sus prendas ha incluido piezas metálicas.

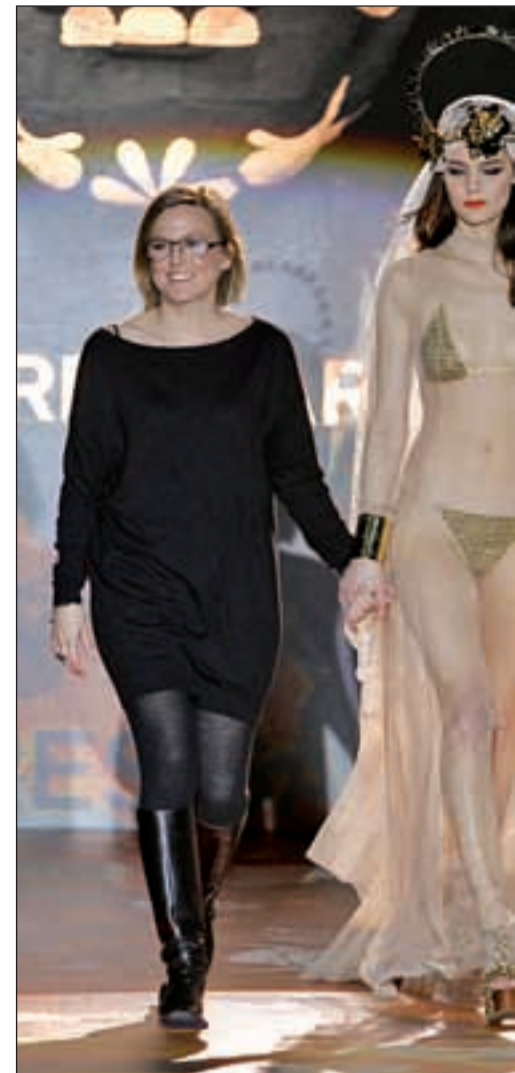
### COLORES VIVOS Y NATURALES

Sita Murt va a mostrar una colección con líneas fluidas y relajadas. Prendas con comodidad chic, que destacan por sus formas limpias que se equilibran en cada prenda a través de la búsqueda de minuciosos detalles.

La diseñadora catalana ha relajado el look jugando con un acento sporty que aporta frescura y vitalidad.

En cuanto a los tejidos, hay que destacar los algodones extrafinos y las sedas que aportan una calidez extra. Sita Murt ha jugado, una vez más, con el punto mezclando hilos gruesos, finos, mates y brillantes, hasta obtener prendas sorprendentes, algunas con efecto cobre matizado.

La base de la paleta de colores está formada por tonos natu-



Nuria Sardá y Sita Murt saludando tras presentar en

### ANDRÉS SARDÁ, SUS 50 AÑOS EN LA MODA

Andrés Sardá ha cumplido 50 años en el mundo de la moda y para celebrarlo han presentado el libro homenaje ‘Andrés Sardá, Moda, Amor y Arte’. Nuria, hija del diseñador y sucesora al frente del equipo creativo de la firma, fue la encargada de presentar el libro, de edición limitada, que condensa cinco décadas de brillante trayectoria de la empresa. En esta publicación se entrelazan las imágenes de reconocidos fotógrafos con las de las modelos.

## TENDENCIAS PARA ESTE OTOÑO-INVIERNO

### ABRIGOS LARGOS

Cuanto más, mejor. Se trata de una prenda versátil donde las haya, por lo que puedes pasarte a un look dandy combinándolo con pantalones anchos o volverte ciertamente sexy superponiéndolo a un atrevido minivestido o un minishort.

### EN BUSCA DEL DORADO

Es uno de los colores por excelencia de la temporada. Se verá tanto en básicos como en complementos. Una falda o una blusa pueden ser una muy buena opción. Recuerda que debe combinarse con elementos que no lo releguen a un segundo plano.

### ZAPATOS AFILADOS

Regresan con más fuerza que nunca. Kate Moss ya hace meses que los ha incorporado a su armario, tanto para el día como para la noche, y numerosos diseñadores han aportado sus variantes en las pasarelas.

### ESTILO MILITAR

No te equivocarás si adquieres una chaqueta aviadora con borreguillo o un tapado largo con grandes botones, por ejemplo. No hay que olvidar tampoco su versión en botas. Tanto para looks románticos como para otros más roqueros, es un estilo que pisará fuerte y no dejará indiferente a nadie.



Las celebrities ya han apostado por el encaje

### ENCAJE Y TRANSPARENCIAS

Se han visto en la mayoría de colecciones. La forma más simple de utilizar estos elementos puede ser una blusa, la cual podrás combinar con jeans o pantalones anchos para un look más informal. Si eres más arriesgada, evita fórmulas demasiado obvias, buscas un resultado fino y elegante.

### PANTALÓN ANCHO

Se agradece que se trate de una prenda que por lo general siente bien a todo el mundo. Además, se seguirá llevando en verano en su versión denim, por lo que resulta ser una inversión más que recomendable.





febrero sus colecciones para este otoño-invierno

rales. Además, hay una reinterpretación de los neutros omnipresentes en sus colecciones, destacando con fuerza el nuevo river, un azul del mar profundo. La serenidad de estas tonalidades está iluminada por la energía de un citron alegre y vital. El ciclo de tonalidades se completa con el estampado "exotic print", esencia Sita Murt.

Nuria Sardá es otra de las mujeres que pisan con fuerza en Madrid Fashion Week desde que se pusiera al frente de la marca a

la que da nombre su padre, Andrés Sardá. En la colección primavera-verano 2012 que presenta ahora se puede observar el espíritu de Grecia y Roma que planea sobre el desfile en líneas y conceptos. La intensidad del azul ultramar, la raya marinera y su estilo atemporal son las claves aunque también hay un homenaje a Egipto con una paleta cálida en la que el rojo, el verde áspid y el dorado tiñen con su simbología prendas de líneas asimétricas.

## Cibeles desfila firmemente por Internet y las redes sociales

La Cibeles Madrid Fashion Week cuenta ya con más de 34.191 seguidores en páginas 2.0 y redes sociales como Facebook, el fenómeno Twitter, Tumblr o Blogger

**Irene Díaz**

La 54 edición de Cibeles Madrid Fashion Week (CMFW) mantiene su apuesta por Internet y las redes sociales además de las nuevas tecnologías.

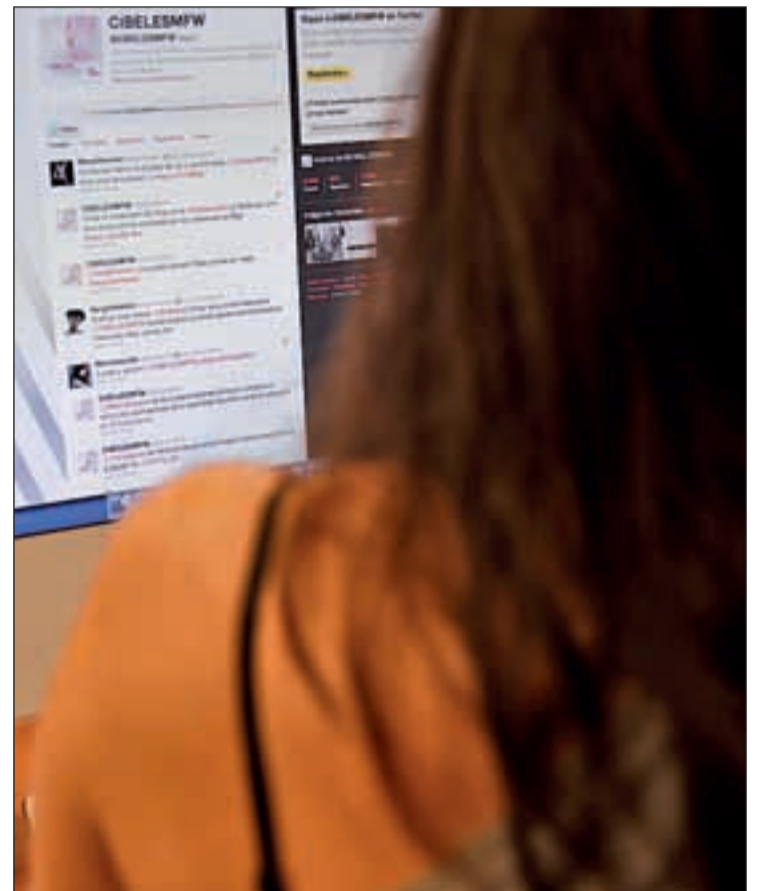
Sin ir más lejos EGO lanza su propia aplicación para iPod e iPad. Los usuarios que dispongan de esta aplicación (de descarga gratuita) podrán disponer de fotografías exclusivas desde sus dispositivos móviles y conocer todo lo que sucede en torno al evento, incluyendo información a tiempo real.

### DESFILES EN 'STREAMING'

En esta edición, igual que en la anterior, CMFW ofrece la retransmisión de los desfiles en directo desde la web de Cibeles: [www.cibeles.ifema.es](http://www.cibeles.ifema.es)

Pero no solo la tradicional web es pionera, pues ahora más que nunca nuestra sociedad está acostumbrada a otro tipo de plataformas (las redes sociales) y la demanda de información sobre la pasarela en ellas no es ninguna excepción. Los datos hablan por sí mismos: la página de Facebook de Cibeles suma 10.650 seguidores, y la página de 'Soy Cibelino' cuenta con 17.542.

Cibeles también está presente en Twitter, el nuevo fenómeno de masas en comunicación instantánea. La cuenta @cibelsmfw informará minuto a minuto de lo que ocurra dentro y fuera de la pasarela durante las cinco jornadas a sus ya 5.765 se-



**MODA Y NUEVAS TECNOLOGÍAS** La pasarela se encuentra sumergida en el mundo de Internet y de las aplicaciones móviles. Blogger es un buen ejemplo de ello y capta a miles de adeptos a la moda.

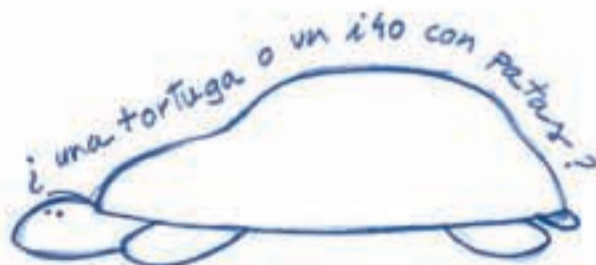
guidores. En resumidas cuentas, la presencia de CMFW en Facebook y Twitter cada día se hace más pronunciada y se ha convertido en todo un referente de información sobre el mercado de la moda española.

CMFW también está presente en otro tipo de plataformas y re-

des como Tumblr, Tuenti o Blogger. El blog de Cibeles ([cibelsmfw.blogspot.com](http://cibelsmfw.blogspot.com)) fue creado en el pasado mes de febrero con el objetivo de convertirse en un espacio de información permanente sobre moda, no solo durante jornadas como la Cibeles Madrid Fashion Week.

### "Experience Hyundai!"

Ven a vivir con nosotros la experiencia de probar el nuevo i40, el último lanzamiento de la marca creadora del Mejor Coche del Año 2011



## En el Hyundai Family Day, será lo que digan ellos.

Ven con tus hijos a divertirse al Family Day de Hyundai en COBENDAI. No te pierdas la oportunidad de vivir la experiencia del nuevo i40 mientras tus hijos participan en el **II Concurso de Dibujo Infantil**. Y animate tú también a participar en el **Concurso Fotográfico** para los padres. Podrás ganar una noche de hotel, y entradas para Parques Reunidos. Además, si efectúas la reserva del nuevo i40 antes del 24 de septiembre recibirás un pack experiencia con un iPod, una noche de hotel y 2 entradas para un musical.

Los que más saben, ya lo han probado: "Equipamientos inéditos entre sus rivales" Motor 1.8 "Calidad y diseño. i40, un valor seguro" Marca Motor. "Grandes dosis de diseño diferenciador" Autopista

i40



## FAMILY DAY

00:00 11 CELEBRA CON NOSOTROS EL LANZAMIENTO DEL i40 Y LLEVATE UN REGALO SEGURO

COBENDAI. Ctra. Fuencarral 70. Alcobendas. Tel. 91 661 34 39. C/Quintanapalla 2. Las Tablas. Tel. 91 718 99 70. C/Sinesio Delgado 54. Madrid. Tel. 91 738 37 08.

Promoción válida para mayores de 18 años e hijos entre 4 y 12 años, del 13/09/2011 al 31/10/2011. Los 10 premios consisten en alojamiento durante una noche para 2 personas y 2 entradas para los parques en Madrid del grupo Parques Reunidos. Boletín disponible ante nosotros y disponible en [www.hyundai.es/comunicacion/familyday/legal.pdf](http://www.hyundai.es/comunicacion/familyday/legal.pdf)



**JÓVENES PROMESAS EL FUTURO DE LA MODA ESPAÑOLA SE CONCENTRA EN EGO**

EGO mantiene su día de celebración en la última jornada del Cibeles Madrid Fashion Week, el martes 20 de septiembre en la sala Neptuno • 10 talentos emergentes tendrán la oportunidad de exhibir su colección

**EGO, jóvenes talentos en CMFW**

Irene Díaz

EGO es una plataforma de jóvenes talentos de la moda organizada por IFEMA. Se celebra dos veces al año y ya va por su XII edición. Como no podía ser de otra manera Cibeles Madrid Fashion Week, el gran espacio de promoción de la moda española, constituye el marco perfecto para la puesta en escena de esta plataforma. Aunque esto no siempre ha sido así, sino que es desde 2008 cuando se celebra en el mismo escenario y en las mismas fechas que CMFW.

Los jóvenes talentos que exhibirán sus colecciones en la segunda semana de la moda madrileña del 2011 son: Alba Cardalda, Maria Ke Fisherman, Beba's Closet, Moisés Nieto, Ibai Labega, Luis Manteiga, Alberto Puras, Premio L'Oreal, Ixone Elzo y Etxeberria. Y lo harán en la Sala Neptuno, como es habitual.

**NACIMIENTO Y FILOSOFÍA**

EGO nació hace 5 años, en febrero de 2006, con el objetivo de dar a conocer nuevos diseñadores que entendieran la moda como una forma de expresión, como una disciplina artística que forma parte de la sociedad y la cultura de su tiempo.

Lo primordial para los diseñadores de esta plataforma es llegar a la calle y continuar descubriendo nuevos estilos y tendencias innovadoras. Es un escaparate ideal para reunir y mostrar propuestas alternativas que acaben por implantarse en el 'street style'. Y, una vez que las tendencias estén en la calle, continuar con el mismo ciclo: investigar otra vez para ofrecer nuevos diseños a un mundo cuanto menos vertiginoso. EGO, además, continúa fiel a su filosofía.



TCN de la plataforma EGO junto a sus modelos GENTE

**EGO EN LA ÚLTIMA JORNADA DE CMFW**

Como en ediciones anteriores, EGO mantiene su día de celebración en la última jornada de Cibeles Madrid Fashion Week, el martes 20 de septiembre. También mantiene su habitual planteamiento: con 5 desfiles dobles en los que presentan sus creaciones 10 diseñadores emergentes en el mundo de la moda. Del total de participantes, 6 lo hacen por primera vez de acuerdo al sistema de rotación establecido. En esta convocatoria se estrenan Alba Cardalda, Shen Lin, Ibai Labega, Luis Manteiga, Alberto Puras e Ixone Elzo en la Sala Neptuno.

Es más, hoy se mantiene más viva que nunca. La plataforma de jóvenes diseñadores ha renovado su apuesta por los nuevos valores del diseño entendiendo la moda de una forma original y fresca; como un equilibrio entre creatividad, innovación, técnica y funcionalidad.

Los valores de EGO también consideran que la creación en moda es un proceso que nace en la calle y termina, en la calle también, cuando la colección sale a la venta. Esa es la razón de que IFEMA pusiera en marcha ya en la primera edición de EGO el denominado 'Showroom', un espacio con venta directa al público, ubicado en el mismo recinto y en los mismos días que

Cibeles Madrid Fashion Week, donde los jóvenes creadores dan salida a sus obras.

Una de las premisas principales para la puesta en marcha del Showroom fue 'una prenda cobra sentido cuando una persona la elige para vestirse con ella'.

También la tecnología forma parte de la filosofía de EGO. Al fin y al cabo, no es otra cosa que innovación. Por eso EGO ha lanzado su propia aplicación para dispositivos móviles, para que los usuarios puedan estar informados sobre todo lo que sucede a tiempo real, con entrevistas, diversa documentación previa, fotografías exclusivas y, por supuesto, todo lo que EGO genera tras sus colecciones.

**CALENDARIO**

VIERNES, 16

**SALA CIBELES**

Roberto Verino 10.30h  
Andrés Sardá 13.30h  
Adolfo Domínguez 16.30h  
Ángel Schlesser 19.30h

**SALA NEPTUNO**

Jesus del Pozo 12h  
Duyos 15h  
Victorio & Luccino 18h  
Miguel Palacio 21h

SÁBADO, 17

**SALA CIBELES**

Teresa Heilbig 10.30h  
Roberto Torretta 13.30h  
Francis Montesinos 16.30h  
Hannibal Laguna 19.30h

**SALA NEPTUNO**

Ágatha Ruiz de la Prada 12h  
Davidelfín 15h  
Devota & Lomba 18h  
Kina Fernandez 21h

DOMINGO, 18

**SALA CIBELES**

Elisa Palomino 13.30h  
Lemoniez 16.30h  
Juanjo Oliva 19.30h

**SALA NEPTUNO**

Ion Fiz / Maya Hanses 12h  
Allanto 15.30h  
AA de Amaya Arzuaga 18h  
Ana Locking 21h

LUNES, 19

**SALA CIBELES**

Monte Bassons / Martín Lamatoche 10.30h  
TCN 13.30h  
J. Martín / S. Coleman 16.30h  
Rusia en Cibeles 20h

**SALA NEPTUNO**

Sita Murt 12h  
Carlos Díez/María Escoté 15h  
Premio L'oreal 17,45h  
Guillermina Baeza/Dolores Cortés 18h

MARTES, 20 (EGO)

**SALA CIBELES**

Cool People en Cibeles 20.30h

**SALA NEPTUNO**

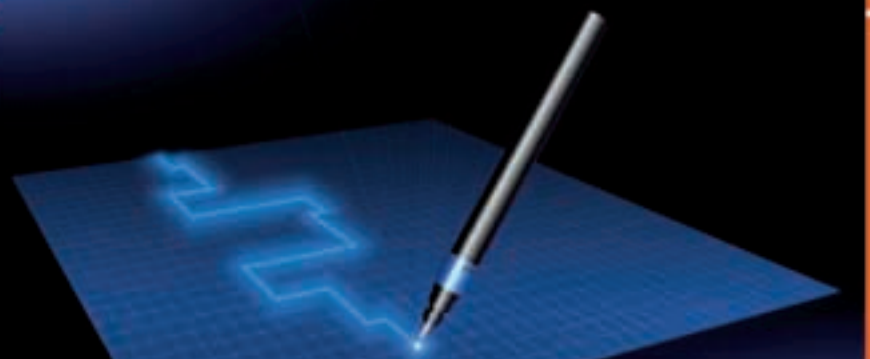
Alba Cardalda/Maria Ke Fisherman 11h  
Shen Lin / Beba's Closet 13h  
Moisés Nieto / Ibai Labega 15h  
Luis Manteiga / Alberto Puras 17h  
Premio L'Oreal 18.45h  
Ixone Elzo / Etxeberria 19h

LA SEMANA QUE VIENE

**iGente**

SUPLEMENTO DE TECNOLOGÍA

+ INFO: [www.gentedigital.es/iGente/](http://www.gentedigital.es/iGente/)





OPINIÓN

Nino Olmeda  
Periodista

## Los Consejeros van, por fin, a la Asamblea

En mayo se celebraron las elecciones autonómicas. Poco después, la ganadora, la popular Esperanza Aguirre creó un gobierno con nuevos consejeros. La Asamblea de Madrid se constituyó, pero como el verano estaba ahí, las sesiones parlamentarias se centraron en asuntos suyos, de los parlamentarios, y en alguna urgencia gubernamental como las nuevas normas para el inicio del curso escolar que tanto revuelo han creado entre los profesores. Poco más. Luego llegaron las vacaciones y nada más se supo de la actividad de sus señorías. Los miembros de la Mesa y la Junta de Portavoces llegaron en septiembre y se pusieron manos a la obra. Por fin, el 20 de este mismo mes se iniciará la ronda de comparecencias de cada uno de los consejeros del Gobierno de Aguirre. Expondrán, en cada una de las comisiones parlamentarias, las políticas de sus departamentos, sus planes y proyectos de cara al futuro.

El primer día, el responsable de Familia y Asuntos Sociales, Salvador Victoria, dirá cómo llevar adelante sus políticas dirigidas a las personas discapacitadas, dependientes, inmigrantes con problemas de integración, mujeres que sufren la violencia de género o dificultades para disfrutar de la necesaria igualdad. También comparecerá, días después, la consejera de Educación, Lucía Figar, quien defenderá, sin duda, sus medidas que tanto han encolerizado a muchos en el sector de la enseñanza. Asunto tan importante y conflictivo debería haber sido el gran protagonista de la Asamblea de Madrid en pleno mes de agosto, si el PP y Aguirre hubiesen previsto debates parlamentarios para que la medida, antes de aplicarse, hubiese pasado por un largo periodo de debate entre la ciudadanía, los sectores afectados y sus señorías. Se habrían evitado cruces de acusaciones sin explicar y la desinformación que parece haber invadido el ambiente mediático. Ya es indiferente especular sobre las ventajas e inconvenientes de comparecer antes o después, pero, al menos, que den cuenta con claridad de lo que harán en materias tan sensibles como el mantenimiento de los niveles de calidad de los Servicios Públicos.



Percival Manglano presidió la reunión con el sector este martes

## La Ley Hipotecaria llegará a la Asamblea a final de año

La norma establece sanciones que oscilan entre 15.000 y 600.000 euros

Gente

Dicho y hecho. Poco tiempo después del 22 de mayo, la presidenta regional cumple una de sus promesas electorales más populares: la creación de la Ley de Transparencia Hipotecaria, cuyo texto será remitido a la Asamblea de Madrid a finales de año tras la ronda de contactos del Ejecutivo autonómico con especialistas del sector.

El consejero de Economía, Percival Manglano, que presidió el primero de estos encuentros con registradores, notarios, gestores administrativos, asociaciones de usuarios de la banca, consumidores, bancos y cajas de ahorro, aseguró que las primeras

opiniones han sido satisfactorias y las primeras sugerencias han ido en la dirección de aumentar la protección a los avalistas.

El objetivo de esta ley pasa por que "en el momento de firmar la hipoteca, un madrileño medio sepa exactamente a qué se compromete y qué pasa si no puede pagar; es decir, en qué responsabilidad va a incurrir".

Tal y como adelantó el pasado jueves la presidenta madrileña, Esperanza Aguirre, las sanciones que contempla el texto oscilan entre los 15.000 y los 600.000 euros. Manglano especificó que la multa más alta castigará la "voluntad sistemática de engañar a los consumidores", si bien manifestó que estos son "casos extremos que no son habituales".

El PSM calificó de "chapuza" el borrador del anteproyecto de la Ley para "agrandar la letra" y avanzó que presentará en la

Asamblea de Madrid una iniciativa para "evitar el sobreendeudamiento y sus consecuencias".

Además, el secretario general del partido, Tomás Gómez, afirmó que defenderá en el Senado una propuesta para establecer una prórroga de uno o dos años en el pago de la hipoteca para aquellos parados que no pueden costearla.

FISCALIDAD

## Aguirre cumplirá la ley si se recupera el Impuesto de Patrimonio

E. P.

La presidenta de la Comunidad, Esperanza Aguirre, aseguró que cumplirá la Ley en el caso de que el Gobierno central apruebe la recuperación del Impuesto de Patrimonio, suprimido en la región desde la pasada legislatura.

Aguirre recordó que el legislar sobre este tributo no es competencia de las Comunidades Autónomas, que son las que se quedan con la recaudación, sino que es algo que depende de la legislación nacional. Además, la presidenta regional incidió en que este tributo no existe "en ningún país del mundo" y que "nadie" lo ha recuperado.

Por su parte, el consejero de Economía y Hacienda, Percival Manglano, afirmó que "lo que divide a los españoles no es los ricos y los pobres sino los trabajadores y los cinco millones de parados". Unas palabras a las que el líder del PSM, Tomás Gómez, respondió asegurando que no quiere enfrentar a ricos y a pobres, sino que lo que defiende es que los ricos aporten más al sostenimiento de la Educación y la Sanidad. "Los impuestos sostienen el sistema pero los impuestos son justos siempre que el que tiene más aporta más, lo que hacen ellos es lo contrario", criticó.

**ABOGADOS**  
FINANCIACIÓN DE PROCEDIMIENTOS

- CIVIL: Divorcios desde 300€  
Liquidación Gananciales y Patrimonio  
Herencias, Deshaucios, Reclamaciones
- MERCANTIL - LABORAL
- ADMINISTRATIVO - PENAL

PRIMERA CONSULTA GRATIS

C/ Princesa  
Plaza de España

91 547 25 25  
902 44 77 22

20 DE SEPTIEMBRE DE 2011

A LA VENTA

Beatriz Luengo  
Este y sus muchos más...

Celebramos el lanzamiento del álbum con una **CLASE GRATIS de "GIRLY"**  
El día 20 de septiembre de 19 a 20 h.

[www.escuelabeatrizluengo.com](http://www.escuelabeatrizluengo.com)  
Infórmate: 91 382 17 15 - [informacion@escuelabeatrizluengo.com](mailto:informacion@escuelabeatrizluengo.com)

UN DISCO CON GRAN PERSONALIDAD



## Comunidad



Los mayores realizaron algunas actividades en la Real Casa de Correos

## FOMENTO DE LA AUTONOMÍA PERSONAL

## El chotis se incorpora a los 160 cursos para mayores del otoño

## Gente

Un total de 160 cursos y actividades gratuitas podrán realizar las personas mayores para fomentar su autonomía personal. La presidenta de la Comunidad de Madrid, Esperanza Aguirre, presentó estos talleres, cuya principal novedad es la clase de chotis, que ya se está impartiendo en cinco centros.

“Hay que ver las rodillas que tienen algunos para bailar chotis”, dijo la presidenta madrileña en la Real Casa de Correos de la Puerta del Sol, que ha recreado algunas de las actividades en las

que pueden participar los madrileños como el taller de pintura, el tiro a canasta o el minigolf.

Está previsto que este otoño sean 19 los centros que incorporen las clases de chotis, que se unirán a las de otras disciplinas y deportes que ya se impartían hasta la fecha como clases de informática, alfabetización, uso del teléfono móvil, artesanía, cerámica, marquetería o restauración de libros.

Además, existen campeonatos de ajedrez o billar, y actividades físicas como taichí, gimnasia, yoga o psicomotricidad.

## NO SE REGISTRAN HERIDOS

## Un incendio obliga a desalojar un centro comercial de Rivas

## E. P.

Un aparatoso incendio, en el que no se registraron heridos, obligó este jueves a desalojar un centro comercial situado en Rivas Vaciamadrid, provocó daños materiales al edificio y una gran humareda visible desde varios puntos de la A-3, según informaron testigos presenciales y fuentes municipales. El fuego se inició por causas que aún se inves-

tigan alrededor de las 13 horas en uno de los extremos del centro comercial Rivas Centro. Varios propietarios de locales apuntaron que las llamas se originaron por un cortocircuito en una zona de cableado.

Tras el aviso, hasta el lugar se han acercado al menos cinco dotaciones de Bomberos de la Comunidad, así como una decena de policías municipales.

# Tomás Gómez reclama al PSOE que vuelva a su esencia

El socialista defiende que los mercados no determinen la acción de gobierno

## Gente

El secretario general del PSM y portavoz del PSOE en la Asamblea, Tomás Gómez, reclamó al Partido Socialista que “vuelva a su esencia” y defendió la implantación de sistemas fiscales más justos y el Estado del Bienestar. “Pido al Partido Socialista que vuelva a su esencia para volver a ser nosotros mismos”, afirmó Gómez durante la convención de la corriente de opinión de ‘Izquierda Socialista’.

El dirigente socialista destacó que la “derecha ha roto las reglas del juego”, ya que ellos quieren la “libertad del ser humano para que se pueda producir la dominación”. “Nosotros queremos la libertad con ausencia de dominación”, comparó el socialista.

Además, defendió un modelo económico social alternativo en España y en Europa que signifique “no asumir el pensamiento único hegemónico” y donde los mercados no determinen la acción de los gobiernos.

El secretario general indicó que “la política tiene que estar por encima de la economía, es decir que los mercados nunca más tienen que determinar la acción política en los países, en los gobiernos, en los estados”. “La política tiene que poner normas y límites y marcar el funcionamiento de esos mercados”, afirmó.

Asimismo, subrayó que el 20 de noviembre “no se librará una batalla sobre cómo gestionar un modelo, sino acerca del modelo que queremos para la sociedad.

Izquierda Socialista, como corriente de opinión del PSOE, pone el acento en la “imprescindible recuperación del discurso socialista para interpretar acertadamente lo que está sucediendo a nuestro alrededor y soste-



Tomás Gómez participó en la convención de Izquierda Socialista

### “Lo de menos es quien va” en las listas

Gómez opinó que “lo de menos” en el Partido Socialista es quién va en las listas electorales, sino que lo que importa es ganar para que no llegue el presidente del PP, Mariano Rajoy, y haga “recortes”. “Lo de menos es quien va. Lo que nos importa es si seremos capaces de ganar las elecciones para que no venga el señor Rajoy con estas cosas: recorte en educación, sanitario, pensiones, en Estado de Bienestar, con esa reforma laboral que quieren hacer...”, opinó preguntado por los socialistas que han decidido no ir en las listas.

ner un proyecto político socialista que tendrá que ser desarrollado mediante una coherente acción política”.

Los organizadores subrayan que “tras las próximas elecciones generales en los subsiguientes Congresos del Partido habrá que seguir perfilando el discurso teórico y la práctica organizativa y política necesarias para recuperar la fuerza socialista”.

“Para ello consideramos necesario avanzar en la articulación de una potente ala izquierda del socialismo español y europeo capaz de alcanzar la hegemonía en el seno de las organizaciones socialistas y en la sociedad”, concluyó.

¡Tenemos una oportunidad de trabajo para ti!

**NECESITAMOS COMERCIALES**

CON EXPERIENCIA DEMOSTRABLE en venta de publicidad, para varias zonas de la Comunidad de Madrid

Te ofrecemos: - Contrato mercantil con agresivo sistema de comisiones.

- Integración en el Equipo Comercial del Gratuito con mayor difusión de la Comunidad de Madrid.

Y si nos demuestras tu valía podemos estudiar otras vías de colaboración.

**Gente**

Interesados enviar CV a: [marketing@gentedigital.es](mailto:marketing@gentedigital.es)



# Cincuenta exposiciones de arte contemporáneo simultáneas

APERTURA 2011 abre sus puertas para potenciar la creación plástica

## Gente

Cerca de 50 exposiciones de arte contemporáneo abrieron este jueves de manera simultánea en Madrid y se unieron a actividades en museos y centros de arte con el fin de potenciar nacional e internacionalmente la creación plástica y las industrias culturales españolas en el programa APERTURA 2011, impulsado por la Asociación de Galerías ArteMadrid y la Comunidad.

Se trata de la segunda edición de este programa, que en palabras del vicepresidente y consejero de Cultura y Deportes, Ignacio González, da el "pistoletazo de salida" a la programación de la temporada de otoño de las galerías madrileñas y que es un "elocuente ejemplo del dinamismo de un sector que, en un contexto de aguda crisis económica, sigue aportando pasión y prosperidad al bienestar del país".

Hasta este el sábado, un total de 46 espacios presentarán un



El consejero de Cultura presentó APERTURA 2011

"programa variado", desde pintura, instalaciones o vídeos, de artistas de muchas nacionalidades, según explicó el presidente de ArteMadrid, Guillermo de Osmá. Como ejemplo de esta variada selección está la galería de Juana de Aizpuru, que presentará unos proyectos 'site specific' del artista polaco Mirosław

Balka y una performance de la artista cubana Tania Bruguera.

Por otro lado, la Galería Leandro Navarro presenta una exposición del vasco Juan Carlos Savater, mientras que en Michel Soskine se muestra la primera exposición individual de Carlos Pazos, formada por dieciséis esculturas-objetos.

EL 90% DE LOS JÓVENES NO REINCIDE

## Deporte como vía para reeducar a los menores infractores

### Gente

La Comunidad de Madrid ha celebrado la I Olimpiada entre centros de menores infractores, dentro de las diferentes actividades deportivas que se llevan a cabo con el fin de fomentar su reinserción. Precisamente, la consejera de Presidencia y Justicia, Regina Plañol, asistió a la clausura de estos juegos inter-centros y destacó que los objetivos "no son otros que estimular

los valores del deporte, tales como el compañerismo, el esfuerzo personal y colectivo, el trabajo en equipo, la dedicación, el sacrificio, el respeto y la tolerancia o la superación".

Tras la celebración de la última prueba del campeonato, la carrera de fondo, de 2,2 kilómetros, la responsable regional presidió la entrega de trofeos y felicitó posteriormente a los 23 participantes.

ARQUEOLOGÍA PINILLA DEL VALLE

## Descubiertos los restos de una niña neandertal madrileña

### E. P.

Los investigadores de la X campaña de excavaciones de Pinilla del Valle han descubierto en el yacimiento del Calvero de la Higuera cuatro dientes de un menor de dos años y medio que vivió hace más de 40.000 años, lo que supone que es el primer ni-

ño neandertal de la Comunidad.

Los expertos explicaron que las piezas encontradas pertenecen a una niña Homo neanderthalensis a la que llamaron 'Lozoya' e indicaron por otro lado que fueron localizadas más piezas en el yacimiento Cueva Descubierta.

**NECESITAS DINERO URGENTE? 91.639.03.47**

**GRUPO MGF**

**ELIGE TU HIPOTECA**

**OTROS SERVICIOS MGF: ABOGADOS REFORMAS INMOBILIARIA**

**MGF le desea que pase un feliz día**

**91.639.03.47**

**¿NECESITAS SOLUCION A TUS PROBLEMAS ECONOMICOS?**

**HIPOTECA DINERO URGENTE**  
Solo con el DNI y las escrituras, dinero para lo que quieras en 48H, no importa rai o asnef

**HIPOTECA REUNIFICACION DE DEUDAS**  
Garantizamos la cuota mas baja al cliente, 5 años cuota fija y después variable, con MGF pagará hasta un 70% menos al mes

**HIPOTECA CAMBIO DE CASA**  
Podrás cambiarte de casa sin vender la tuya, y pagarás una cuota como si hubieras vendido la tuya.

**HIPOTECA PARA COMPRA DE CASA HASTA EL 100% MAS GASTOS**  
Le damos cuota fija durante 5 años y después variable

**HIPOTECA CUOTA CERO**  
Si tiene propiedad con poca carga y pagos que no puede hacer frente, nosotros se los pagamos, hasta que encuentre una solución. Plazo max. un año

**HIPOTECA 3ª EDAD**  
Hipoteca para lo que quiera hasta los 90 años de edad



# Deportes



**AGLOMERACIÓN DE JORNADAS** Acostumbrados a jugar partidos cada tres días, la plantilla madrileña no debería tener muchos problemas para sacar adelante sus compromisos más inmediatos ante el Levante (Domingo 20:00h) y Racing de Santander (miércoles 20:00 h), ambos a domicilio.

Por su parte, el Atlético jugará dos partidos consecutivos como local ante el Racing y el Sporting (domingo y miércoles, ambos a las 20.00 horas). El Rayo Vallecano afronta dos citas claves ante rivales directos como el Getafe (domingo, 12:00) y Levante (miércoles, 20:00 horas).

**LOS TRES EQUIPOS MADRILEÑOS** AFRONTAN UN AÑO SIN APENAS TIEMPO PARA EL DESCANSO

## Un calendario sin concesiones

**Francisco Quirós**

La situación se repite cada dos años. Los equipos de Primera División comprueban cómo el calendario de la temporada se aprieta ante la necesidad de que el campeonato llegue a su fin a mediados de mayo, dejando de este modo un tiempo prudente a la selección para preparar la fase final de la Eurocopa o el Mundial de turno. Este curso no es una excepción y los responsables de la Liga de Fútbol Profesional han tenido que ingeniárselas para encontrar los escasos huecos que deja el exigente calendario de los equipos que juegan com-

### La huelga, otra piedra en el camino

Las tensiones vividas entre la AFE y la LFP derivaron en una huelga que provocó el aplazamiento de la primera jornada del campeonato, algo que ha supuesto algunos quebraderos de cabeza a la hora de recomponer el calendario. La solución ha pasado por trasladar esa jornada al 21 de enero y pasar la que se jugaría ese fin de semana al 2 de mayo, eliminando una de las pocas fechas libres.

peticiones europeas. La primera muestra de ello será la aglomeración de jornadas la próxima semana, un colapso de partidos que se ha convertido en habitual a estas alturas de septiembre.

La profundidad de las plantillas de Primera División será puesta a prueba ante las tres jornadas que se disputarán en apenas siete días; una vorágine a la que están acostumbrados los equipos de más potencial, pero que puede pillar por sorpresa a los conjuntos más modestos. Cuando apenas ha dado comienzo el curso y muchos de los futbolistas aún no han alcanza-

do su mejor estado de forma, el calendario muestra su cara menos amable, dejando poco espacio de tiempo para asimilar las derrotas y saborear las victorias.

### UNA CARGA EXCESIVA

En lo que respecta a los equipos madrileños de Primera División, sólo el Rayo Vallecano, que no juega competición europea, puede mirar con optimismo al volumen final de encuentros disputados por sus jugadores. Los más habituales en el once del Real Madrid como Casillas o Cristiano Ronaldo pueden disputar este año un total de 59 en-

cuentros a lo largo de la temporada en caso de que los blancos llegasen a la final de Copa y de la Liga de Campeones; a lo que habría que añadirle los partidos que jugaran con sus selecciones.

La plantilla del Atlético de Madrid tampoco sale mejor parada de este frenético ritmo de partidos. Después de comenzar la pretemporada antes que nadie debido a la fase previa de la Europa League, los colchoneros con más protagonismo podrán llegar a jugar 61 partidos sin contar los cuatro que ya han disputado para acceder a la fase final de la Europa League.

Pero sin tiempo para echar cuentas, los tres equipos madrileños afrontan una semana en la que se jugarán partidos decisivos como el Rayo-Levante o el Barcelona-Atlético de Madrid del próximo sábado 24.

## Algunos puntos de distribución - NORTE

www.gentedigital.es

- **Administraciones AJURIM**  
Castilla, 98
- **FISCOMAR**  
Cardenal Sábido, 24
- **Cafetería PELAYO**  
Castellana, 19
- **Ferrettería SIRENA**  
López de Hoyos, 132
- **Mercado Municipal PROSPERIDAD**  
López de Hoyos, 81
- **DON PAN**  
Marquesado, 4
- **CONDOS**  
Ros de Olano, 7
- **Centro Residencial de Mayores AVE MARIA**  
Avenida de Arce, 24
- **ATENEA**  
Fuente del Sábido, 4
- **Bar CARRETERA**  
Avenida, 22
- **Peluquería Alto MARI-CRUZ**  
Castellana (ant. C/ Bravo Murillo 143), 1
- **Restaurante PERLA DEL PACÍFICO**  
General Margallo, 26
- **ECUAPAN**  
Nervión, 15
- **LOS MORALES**  
Nervión, 3
- **Frutería SABOR VIVIR**  
Jaén, 2
- **EL ASADOR DE SACRAMENTA**  
Lerdo (ant. C/ Atocha), 11

- **EL REY OBRADOR**  
Rosa de Soto, 7
- **Bar EL MAESTRO**  
Rosa de Soto, 15
- **Bar SOL DE CARIBE**  
Trafalgar, 7
- **Papelaría/Fotocopias/Imprenta VISION NET**  
Avenida Asturias (ant. Pz. Castilla), s/n
- **Cristalería MACA**  
Av. de Batastos, 52
- **CANEL ROLLS**  
C.C. LA VAREZADA
- **Peluquería Camisa DANDY BOG**  
Marfiora de Lomas, 168
- **Pastelería MARÍA**  
Av. San Luis, 52
- **Camisetas HNOS. NIETO**  
Iruya, 8
- **Escuela BEATRIZ LUENGO**  
C.C. COLONIA
- **Salón de Belleza AZAHAR**  
Adriano a Tolosa, 26
- **Cafetería ARELLANOS**  
Av. Llanos Castellanos, 9
- **Solarianos SOLMARIÁ**  
Fernán Caballero, 51
- **Centro de Mayores**  
Vegas de Anzures (ant. de Angel Miqueo)
- **Cafetería CRUPÉN**  
Antonio Machado, 14
- **Cafetería LOS GRANANOS 4**  
Peña Horcajo, 11
- **Alimentación PECOS**  
Valdeaviso, 45

- **LA TABERNA DE ANGELA**  
Agustín de Tola, 26
- **Droguería-Perfumería**  
Arrieta, 26
- **LATIN TRAVEL**  
Juan Montalvo, 19
- **DULCES TENTACION**  
Arrieta, 8
- **BRICOMAR**  
Av. Logroño, 124
- **Restaurante GEMA II**  
Av. Logroño, 142
- **Pastelería LIOQUE**  
Carral de Soto, 9
- **Colegio GAUDEN**  
Plaza de Sábido, 14
- **Decoraciones MARTÍN GALÁN**  
Angel Lora de la Herrería, 7
- **SOTO ÓPTICO**  
Angel Lora de Herrería, 27
- **CORTO Y LARGO Peluquería**  
Antonio Soto, 137
- **CAPITAL HOUSE**  
López de Hoyos, 361
- **GRUPO REALDE de Servicios**  
Mota del Cuervo, 10
- **Estanco 942**  
Paseo de la Castellana, 209
- **AUT Locutorio**  
Cardinal, 13
- **AUT2 Locutorio**  
Plaza de Getxo, 2
- **Congelados NARCISO**  
Costa del Sol, 1

- **STARBENE BENEDEPEL**  
Melchor Fernández Almagro, 74
- **MAXI FRUIT**  
Sánchez Pacheco, 32
- **Cegas Tuteán**  
Paseo Atocha, 83
- **MAXI FRUIT**  
Nuestra Señora del Carmen, 7
- **Floristería MARIANELA**  
Arzobispo Marcellino (frente Misericordia de la Piedad)
- **Farmacia LÁZARO**  
Serrano, 267
- **ARTESANO VIVAN**  
Arturo Soria, 201
- **Panadería AMPARO**  
Alonso, 19
- **Mercado SANTA SUSANA**  
Santa Susana, 37
- **Droguería Perfumería MORIANA**  
Carral del Conde, 64
- **Pan CALIENTE**  
Andrés, 39
- **Mercado SAN CRISTOBAL**  
Plaza Andrés Bregón, s/n
- **Viajes BUEN VIAJE**  
Sólon, 16
- **Administración Leterias Hospital LA PAZ**  
Arzobispo Marcellino
- **Frutería CIPRI**  
Balmorra, 30
- **Alimentación ANDRÉS**  
Plaza Solilla, 5

- **Pan ARTESANO**  
Joaquín Lomero, 48
- **Panadería GUERRERO**  
Centro Comercial Puerta de Hierro, Leopoldo Alas Clarín, 41
- **Pastelería VIENESA**  
Muelolero Santa María, 7
- **Pastelería LA ANTIGUA**  
Olea, 125
- **Mercado de Chamartín**  
Sábido, 9
- **Centro Cultural Nicolás Salmerón**  
Montano, 51
- **Clinica WITALDENT**  
López de Hoyos, 135
- **JMO Chamartín**  
Príncipe de Vergara, 142
- **Centro Cultural Carral del Conde**  
Carral del Conde, 57
- **Galería Comercial El Carmen**  
Calle de Arbillón, s/n
- **JMO Hortaleza**  
Carral de Castilla, 2
- **Salón SIENES**  
Arturo Soria, 194
- **JMO Barajas**  
Plaza Mercaderes, 1
- **JMO Fuencarral-El Pardo**  
Monte de Lomas, 42
- **JMO Tetuán**  
Bravo Murillo, 257
- **Mercado de Tetuán**  
Marqués de Viana, 4
- **Autosecueria SANCHINARRO**  
Olea, 123

- **Farmacia SANCHINARRO**  
María Taboada (frente del El Dorado Inglés), 16
- **Clinica Veterinaria SANCHINARRO**  
Arcechupé Alberto, 9
- **SET Viajes**  
Pardos, 17
- **MUCORPO**  
Balsa de Palma, 1
- **Club Social CRUZ DE LOS PERIODISTAS**  
Fernán Caballero, 62
- **Restaurante CASA PEPE**  
Castellana, 19
- **Viajes Albar**  
López de Hoyos, 74
- **Pelura YNARELA**  
Alonso XII, 145
- **Farmacia Conde Mallado**  
Avenida Conde Mallado (ant. Príncipe Carlos), 15
- **Picasso's Café**  
Arcechupé Alberto, Local B
- **Copriches Pastelería Cafetería**  
Castillo de Jaca (ant. Fuente La Reina)
- **Peluros Ynarela**  
Alonso XII, 145
- **Simply Center**  
Moscardi, 29
- **Locutorio Ogasmas**  
Daganzo, 19
- **Escuela Municipal de Adultos Barajas**  
Plus Ultra, 3

- **Taller NAGARRO**  
Villabona de Jarama, 21
- **C.C. Castilla**  
Ctra. de Castilla, 43
- **C.C. Colombia**  
Avenida Bucaramanga
- **Restaurante Acropolis**  
Oramas, 26
- **LA ESCUINA DEL BERNABEU**  
Corcha Espina, 1
- **FLORIN C.C. La Vaguada**
- **LAS BANDERAS**  
Iruya, 13
- **Alimentación VELÁZQUEZ**  
Iruya de Oro, 19
- **I.E.S. MIRASERRA**  
Portero del Conde, s/n
- **Bar ASOCIACIÓN U.R.**  
Avenida del Conde Herrera Oria, 80
- **FISOCOMANY**  
Avenida Gran Vía de Hortaleza, 57
- **Copriches Pastelería Cafetería**  
Paseo del Rey, 18
- **Compro ORO**  
Bravo Murillo, 9 Local B)
- **Alimentación La Paloma**  
Francisco Salmerón, 16
- **The Cake House**  
Marqués de Viana, 38
- **Centro Cultural Sanchinarro**  
Princesa (frente con Alcalde Conde Mispide)



**BALONCESTO** EL REAL MADRID SE MIDE AL CÁCERES EN TIERRA EXTREMEÑAS

# El Estudiantes afronta su primer test dentro de la pretemporada

F. Q. Soriano

Con una semana de retraso respecto a lo esperado, el nuevo proyecto del Asefa Estudiantes tendrá su puesta de largo este sábado con motivo de la celebración del torneo benéfico que organiza el CB Tormes en Salamanca. El rival será otro equipo ACB, el Blancos de Rueda Valladolid, curiosamente el conjunto en el que ha recalado Luis Casimiro, entrenador colegial durante las tres últimas temporadas.

Será este el primero de los cinco encuentros programados en la pretemporada estudiantil. Ante el Blancos de Rueda se podrán observar las primeras evoluciones de las caras nuevas que han llegado este verano a la disciplina del Ramiro de Maeztu: Cedric Simmons, Jiménez, Antoine Wright y Víctor Serrano.

## SUSTITUTO DE LOFTON

Sin embargo, estas no serán las únicas contrataciones para la próxima temporada del Asefa Estudiantes. Tras confirmarse la baja por lesión de Chris Lofton, el conjunto colegial ha sondeado el mercado para incorporar



El británico Clark ya está a las órdenes de Pepu Hernández

un jugador de características similares. Finalmente, el elegido ha sido Luis Flores, un internacional dominicano de 30 años y 1,88 de altura cuya última expe-

riencia tuvo lugar en el subcampeón de la última edición de la liga ucraniana, el BC Donetsk.

Este escolta también cuenta con experiencia en la NBA, liga

en la que jugó durante dos temporadas en las filas de los Warriors y los Denver Nuggets.

## VIAJE A CÁCERES

Más rodado que sus vecinos del Estudiantes están los jugadores del Real Madrid, quienes ya han disputado una serie de encuentros de carácter amistoso. La

## Ante Tomic ya se ha incorporado a los entrenamientos del Madrid tras estar en el Eurobasket

próxima cita tendrá lugar este viernes con motivo de la visita al Cáceres Ciudad de Baloncesto, organizador del torneo '25 aniversario Cáceres Patrimonio de la Humanidad'. La principal novedad en la expedición que encabeza Pablo Laso es el regreso de Ante Tomic. El pivot croata se ha sumado esta misma semana a los entrenamientos tras cerrar su participación en el Eurobasket, un torneo en el que promedió 16 puntos y seis rebotes.

**BALONMANO** SE DISPUTA LA FINAL INDIVIDUAL

## Primer partido del Atlético de Madrid lejos de Vistalegre

P. Martín

Sin la misma afluencia de público que en el partido de la Supercopa, pero con un resultado igual de positivo. Así comenzó el Atlético de Madrid su andadura en la Liga Asobal. Los dos primeros puntos en el casillero del equipo de Talant Dujshbaev

llegaron tras un importante triunfo ante el Cuatro Rayas Valladolid, una victoria cimentada en buena parte en el acierto goleador de Abalo y Markussen. El alto porcentaje de paradas de Hombrados sobre el tiro exterior del conjunto pucelano hicieron el resto, encaramando al

Atlético a las primeras posiciones de la tabla de clasificación.

Tras estos dos partidos en Vistalegre, el conjunto rojiblanco jugará su primer encuentro a domicilio este sábado (18:30 horas) en la pista del Torreveja. El conjunto alicantino cayó derrotado en la jornada inaugural en la pista del Ademar León, pero aspira a dar la sorpresa y sumar los dos primeros puntos de la temporada que lo ayuden a asegurar cuanto antes la permanencia en esta Liga Asobal.



Primer triunfo de los rojiblanco

**FÚTBOL-SALA** EL CARNICER TORREJÓN VIAJA A ZARAGOZA

## Inter Movistar, a refrendar su buen comienzo de temporada

F. Q. S.

Mejor no pudo empezar el Inter Movistar su andadura en la presente edición del campeonato de Primera División de fútbol-sala. Los hombres que dirige David Marín se estrenaron con un contundente triunfo a domicilio (0-4) ante el Marfil Santa Colo-

ma, lo que le ha valido para auparse al primer puesto de la clasificación antes de recibir a un recién ascendido como el Puertollano que ya puso las cosas muy difíciles a ElPozo. También se quedó cerca de dar la sorpresa el Carnicer, que finalmente cayó ante el FC Barcelona.

**ESTE DOMINGO** SE DISPUTA LA FINAL INDIVIDUAL

## El campeonato de saltos se decide en el Club de Campo

P. Martín

Durante esta semana, Madrid se ha convertido en la capital europea de la hípica gracias a la celebración del Campeonato continental de Saltos de Obstáculos. Desde este martes, nada menos que 68 jinetes buscan un resultado que les asegure un billete pa-

ra los Juegos Olímpicos de Londres, ya que ésta es la última prueba en la que se puede obtener la clasificación para la gran cita del próximo verano. Tras las diferentes eliminatorias, este viernes se disputará la final por equipos; quedando para el domingo la gran final individual.

## Agenda deportiva

### Fútbol

#### PRIMERA DIVISIÓN JORNADA 4

**Getafe · Rayo Vallecano**

D 12:00h Coliseum Alfonso Pérez

**Atlético · Racing de Santander**

D 18:00h Vicente Calderón

**Levante · Real Madrid**

D 20:00h Ciudad de Valencia

#### PRIMERA DIVISIÓN JORNADA 5

**Rayo Vallecano · Levante**

X 20:00h Estadio de Vallecas

**Atlético · Sporting de Gijón**

X 20:00h Vicente Calderón

**Racing · Real Madrid**

X 20:00h El Sardinero

**Espanyol · Getafe**

J 20:00h Cornellá-El Prat

#### SEGUNDA DIVISIÓN JORNADA 5

**Cartagena · AD Alcorcón**

S 18:00h Cartagonova

#### SEGUNDA DIVISIÓN B Jornada 5

**At. Madrid B · Real Oviedo**

D 12:00h Cerro del Espino

**Celta B · RSD Alcalá**

D 17:00h Barreiro

**CD Leganés · Sporting B**

D 12:00h Butarque

**UD Sanse · Conquense**

D 12:00h Nuevo Matapiñonera

**Rayo Vallecano B · Albacete**

D 17:00h Ciudad Deportiva

**R. M. Castilla · Getafe B**

D 12:00h Alfredo Di Stéfano

#### TERCERA DIVISIÓN JORNADA 4

**Moscardó · Alcobendas Sport**

D 11:30h Román Valero

**Unión Adarve · Carabanchel**

D 11:30h Vereda Ganapanes

**Trival Valderas · Fortuna**

D 11:30h La Canaleja

**Vicálvaro · Puerta Bonita**

D 11:30h Municipal

**R. Majadahonda · Colmenar**

S 18:00h Cerro del Espino

**Móstoles · Pozuelo**

D 11:30h El Soto

**Villaviciosa · Navalcarnero**

D 18:00h Municipal

**Fuenlabrada · Real Madrid C**

D 12:00h Fernando Torres

**At. Madrid C · Internacional**

D 10:00h Cerro del Espino

**At. Pinto · Parla**

D 12:00h Amelia del Castillo

### Fútbol-sala

#### DIVISIÓN DE HONOR JORNADA 2

**Inter Movistar · Puertollano**

V 21:00h Pabellón Caja Madrid

**Sala 10 Zaragoza · C. Torrejón**

V 21:00h Palacio Siglo XXI



Servicios

EL TIEMPO

Toda la información sobre nuestros trenes en tu móvil **renfe.mobi** 902 320 320 [www.renfe.com](http://www.renfe.com)

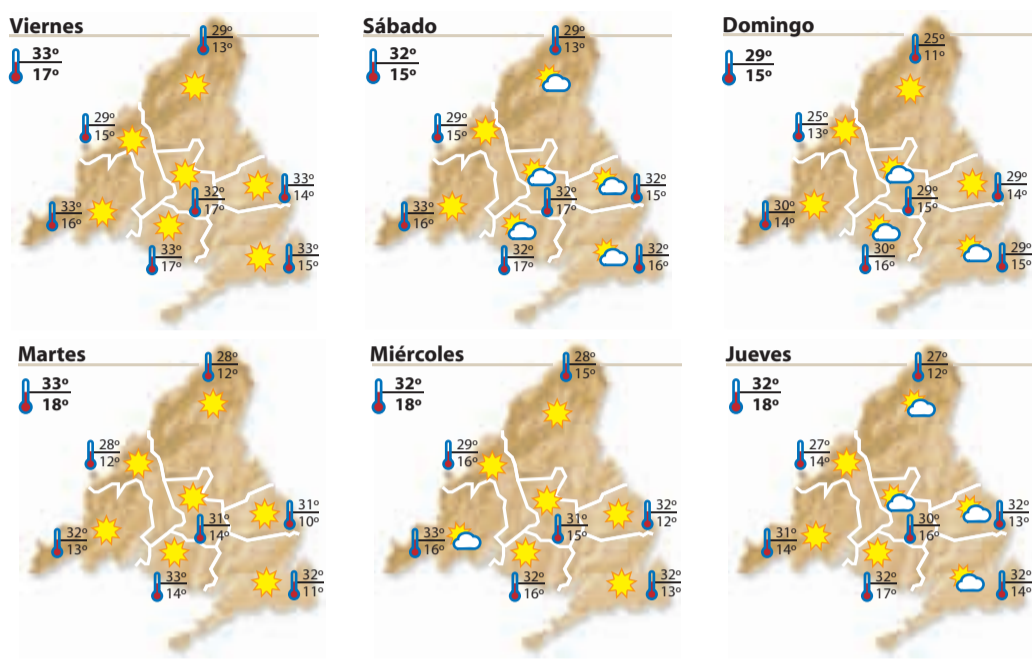
**LA LUNA**  
 ● Nueva 29 agosto  
 ● Creciente 4 septiembre  
 ○ Llena 12 septiembre  
 ● Menguante 20 septiembre

**LOS EMBALSES**  
 Pinilla 73,68%  
 Pedrezuela 87,80%  
 Navacerrada 54,55%  
 Santillana 76,92%  
 La Jarosa 71,43%  
 Valmayor 71,77%  
 El Villar 91,30%

**ZONAS DE MADRID**  
 Zona Norte  
 Zona Noroeste  
 Zona Sur  
 Zona Suroeste  
 Zona Sureste  
 Corredor del Henares

07.55h  
 08.13h

Despejado  
 Nubes claras  
 Variable  
 Cubierto  
 Chubascos  
 Llovizna  
 Tormenta  
 Niebla  
 Nieve  
 Viento  
 Helada  
 Sale el sol  
 Se pone el sol  
 Máx. Min.



TELÉFONOS DE INTERES

URGENCIAS	
Emergencias	112
General Urgencias Sanitarias	061
HOSPITALES	
Hospital Doce de Octubre	91 390 80 00
Gregorio Marañón	91 586 80 00
Ramón y Cajal	91 336 80 00
La Paz	91 358 26 00
La Princesa	91 520 22 00
Niño Jesús	91 573 52 00
Intoxicaciones	91 562 04 20
POLICÍA	
Policía Nacional	091 - 91 492 08 00
Guardia Civil	062 - 91 607 34 70
Protección Civil	91 580 52 80
BOMBEROS	
Bomberos	91 690 77 88
AYUNTAMIENTO	
Madrid	010 - 91 529 82 10
TRANSPORTES	
Renfe	902 24 02 02
EMT (inf.)	902 50 78 30
Estación Sur	91 468 42 00
Alsa-Enatcar	902 44 22 42
Metro (inf.)	902 44 44 03
VARIOS	
Mujeres Maltratadas	900 70 07 01
Planetario de Madrid	91 467 34 61
Canal Isabel II (averías)	901 51 25 12
Ministerio de Trabajo	91 456 16 65
Objetos perdidos	91 588 43 48
Iberdrola (urgencias)	91 364 88 88
Gas Natural (urgencias)	900 75 07 50

SORTEOS Para confirmar los premios, consulte las listas oficiales

LOTERÍA NACIONAL	GORDO PRIMITIVA	LOTERÍA PRIMITIVA	LOTOTURF
Sábado, 10 de septiembre <b>98193</b> Fracción 7 // Serie 9	Domingo, 11 de septiembre <b>11-23-27-28-45</b> Clave: 3	Sábado, 10 de septiembre <b>3-8-22-30-45-47</b> C: 44 R: 0	Domingo, 11 de septiembre <b>2-4-15-22-23-24</b> Cab:3 R:8
EUROMILLONES	7/39 DE LA ONCE	BONOLOTO	QUÍNTUPLE PLUS
Martes, 13 de septiembre <b>9-28-30-32-49</b> Estrellas 9 y 10	Domingo, 11 de septiembre <b>5-16-17-20-27-29-36</b> R: 8	Viernes, 9 de septiembre <b>14-18-22-28-32-35</b> Comp: 38 // R: 3	Domingo, 11 de septiembre
ONCE		Lunes, 12 de septiembre <b>7-17-20-26-38-42</b> Comp: 31 // R: 0	Primera Carrera <b>1</b>
Martes 6/9 <b>86167</b>	Miércoles 7/9 <b>74658</b>	Martes, 13 de septiembre <b>14-17-20-33-35-40</b> Comp: 29 // R: 3	Segunda Carrera <b>2</b>
Jueves 8/9 <b>03903</b>	Jueves 8/9 <b>03903</b>	Miércoles, 14 de septiembre <b>3-7-16-23-31-36</b> Comp: 34 // R: 0	Tercera Carrera <b>4</b>
Viernes 9/9 <b>33566</b>	Viernes 9/9 <b>33566</b>		Cuarta Carrera <b>3</b>
Sábado 10/9 <b>45939</b>	Sábado 10/9 <b>45939</b>		Quinta Carrera (Ganador) <b>1</b>
			Quinta Carrera (Segundo) <b>7</b>

SUDOKU 211

Complete el tablero de 81 casillas (dispuestas en nueve filas y columnas). Deberá rellenar las celdas vacías con los números que van del 1 al 9, de modo que no se repita ninguna cifra en cada fila, ni en cada columna o cuadrado.

**NÚMERO ANTERIOR (210)**

5	7	1	6	2	3	9	8	4
4	6	8	7	5	9	2	3	1
3	2	9	8	1	4	6	7	5
9	5	4	1	8	2	7	6	3
7	8	3	5	9	6	4	1	2
6	1	2	3	4	7	8	5	9
1	4	5	2	6	8	3	9	7
2	3	6	9	7	1	5	4	8
8	9	7	4	3	5	1	2	6

1				6				
	6				5			
3		7	1					2
		8			9			6
								4
					2		8	1
						2	1	
	7						4	6
	9	6						7
								8

**¡RESUELVE TUS DUDAS! LLAMA Y PARTICIPA, SORTEO DE 10 CARTAS ASTRALES! ATENCIÓN PERSONALIZADA**  
**806 575 012**  
**ó 902 501 817**

**ARIES** 21 MARZO - 20 ABRIL  
 Es tiempo de cosecha para ti, por lo tanto efectiviza todos los favores que les has hecho a los demás durante las últimas semanas. Bien en la salud.

**TAURO** 21 ABRIL - 20 MAYO  
 Las presiones para terminar tareas inconclusas y comenzar otras nuevas pondrán tenso el ambiente. Todo el mundo, incluida tú, estarán nerviosos y estresados.

**GEMINIS** 21 MAYO - 20 JUNIO  
 Pon un sentido de estabilidad a tus siempre fluctuantes emociones. Pasa tiempo con personas que te hagan mantener los pies sobre la tierra.

**CANCER** 21 JUNIO - 20 JULIO  
 Te sentirás con tu espíritu elevado y excitado mientras te expresas artísticamente. Aunque creas que no eres creativo, hoy usa tu imaginación.

**LEO** 21 JULIO - 21 AGOSTO  
 Existe la posibilidad de que algunos de los que te rodean tengan fuertes discusiones. Mantente fuera de ello. Sólo te hará sentir peor y desanimarte.

**VIRGO** 22 AGOSTO - 22 SEPTIEMBRE  
 Los eventos sociales te conectarán con personas emocionantes. Puede que compartan un interés tuyo o te faciliten oportunidades para expandir tus intereses.

**PARA UNA ATENCIÓN PERSONALIZADA LLAMA AL 806 575 012**

**LIBRA** 23 SEPTIEMBRE - 22 OCTUBRE  
 La inspiración resultante de recientes ocurrencias religiosas o espirituales te motivará a escribir tus experiencias, quizás con la idea de publicarlas.

**ESCORPIO** 23 OCTUBRE - 22 NOVIEMBRE  
 Los contactos perdidos y los malentendidos desafortunados disminuirán si te relajás y te concentras. Recuerda que puedes hacer las cosas tu misma.

**SAGITARIO** 23 NOVIEMBRE - 20 DICIEMBRE  
 Elegir la salida más fácil no será una opción tentadora hoy. Esto no significa que habitualmente adoptes esa filosofía, de ninguna manera.

**CAPRICORNIO** 21 DICIEMBRE - 19 ENERO  
 Tu receptividad acerca de los problemas ajenos es fuerte, por lo tanto utiliza tu naturaleza receptiva para ayudar a curar las heridas emocionales de las personas.

**ACUARIO** 20 ENERO - 18 FEBRERO  
 Serás testigo de algunos intercambios verbales apasionados. Quizás algún familiar expresará una opinión dura pero acertada, no te lo tomes a mal.

**PISCIS** 19 FEBRERO - 20 MARZO  
 Trata de estar de humor y encontrar algo en común con esa persona. Alegra un poco las cosas, ¡y verás ocurrir el milagro! Aplica también con tu pareja.

**FAMOSO DE LA SEMANA**  
**NELSON MANDELA** **CANCER**

Mandela aseguraba haber recibido muy pocas cosas de su padre: la vida, su fuerte constitución física, su pertenencia a la familia real Tembu y un nombre.

Signo afortunado de la semana

**¡ALGO MAS QUE AMIGOS!**  
 ¿A QUE ESPERAS? LLAMA AL  
**803 575 476**

**EL TAROT DE ANAÍS**  
 No dejes que tu destino te sorprenda, yo tengo la respuesta a todas tus preguntas  
**806 575 061**  
 ATENCIÓN PERSONALIZADA LAS 24 HORAS  
 ¡Puedo ayudarte. ¡llámame!! ¿A QUE ESPERAS?

**¡OFERTA ESPECIAL!**  
 CLUB FREGONA GIRATORIA  
**902 005 314**  
 ¡OFERTA LIMITADA!  
 sólo **30€**

**¿PROBLEMAS DE AMOR? ¿SALUD? ¿TRABAJO?**  
 RESUELVE TUS DUDAS EN CONTACTO  
 ¡ESPERE CITA YA!  
**628 578 462**



Clasificados

# Anuncios breves

Para insertar un anuncio en Gente en Madrid, llame al teléfono:

## 91 541 20 78 - 91 548 02 63

**OTRAS EDICIONES GENTE**  
ÁVILA: 807 505 783\*  
BURGOS: 807 505 132\*  
BARCELONA: 915 412 078  
LEÓN: 807 517 310\*

**LOGROÑO:** 807 505 794\*  
**PALENCIA:** 807 505 781\*  
**SANTANDER:** 807 505 779\*  
**SEGOVIA:** 807 505 789\*  
**VALLADOLID:** 807 517 023\*

\*El coste de la llamada a los números 807 es de 1,16 € Minuto desde la red fija y 1,50 € Minuto desde la red móvil. I.V.A. Incluido.

### ÍNDICE DE SECCIONES

- 1. Inmobiliaria
- 2. Empleo
- 3. Casa y hogar
- 4. Enseñanza
- 5. Ocio, deportes y animales
- 6. Informática, música y cine

- 7. Motor
- 8. Servicios profesionales
- 9. Varios
- 10. Salud, terapias y masajes
- 11. Relaciones personales
- 12. Servicios 803
- 13. Esoterismo

CADA ANUNCIO SE PUBLICARÁ 1 SEMANA.

La recogida de anuncios para la edición de la semana será hasta las 15:00 horas del Lunes. Gente en Madrid no se responsabiliza de la procedencia, ni de la veracidad de los anuncios breves, y se reserva el derecho de modificar el emplazamiento de los anuncios breves así como su publicación o no en caso de no cumplir con las condiciones.

**1**  
**INMOBILIARIA**  
**1.1**  
VENTA DE PISOS  
**OFERTA**

**LORANCA. FUENLABRADA. URBANIZACIÓN PRIVADA. 86 M2. 3 DORMITORIOS. SALÓN. 2 BAÑOS COMPLETOS. TERRAZA. COCINA, TENDEDERO. SUELO PARQUET. ARMARIOS EMPOTRADOS COMPLETAMENTE EQUIPADOS. GARAGE. TRASTERO. PISCINA. PISTA PADELY ZONA INFANTIL. 2 MINUTOS METRO SUR. € 669 171 420.**

**VENDO** casa para reformar. Zona Aranda de Duero. 15 Km. autovía. € 690 246 184.

**1.2**  
ALQUILER DE PISOS  
**OFERTA**

**350€.** Alquiler Estudios y apartamentos. € 699 974 254.

**400€.** Alquiler. Chamberí. ¡Oportunidad!. € 605 997 040.

**460€.** Alquiler. Madrid. ¡Dúplex!. € 699 979 226.

**560€.** Alquiler. Carabanchel. Familias. € 914 015 489.

**ABRANTES.** estudio. 300€. € 653 919 654.

**ABRANTES.** Apartamento. 350€. € 914 312 894.

**ACACIAS.** 2 dormitorios. 440€. € 653 919 652.

**ALQUILER.** pisos 2-3 dormitorios. 450-500€. € 653 919 653.

**ATOCHA.** 2 dormitorios. 450€. € 636 798 929.

**CARABANCHEL.** 3 dormitorios 500€. € 618 279 469.

**CHAMBERÍ.** 380€. Estudio. € 636 798 929.

**SE** alquila apartamento, ascensor. Dormitorio, salón, cocina, baño amueblado. Terraza. Calefacción central. 650€. Incluida comunidad. € 915 633 806. Ángeles.

**VALDEMORO.** Alquiler opción compra. Ático, 2 dormitorios, baño, aseo, terraza 70m, garage, trastero, piscina. 850€. € 675 812 449.

**1.3**  
PISOS COMPARTIDOS  
**OFERTA**

**ALQUILO** habitación económica, todos los servicios. Argüelles. € 915 421 888.

**SE PRECISAN PERSONAL PARA TIENDA DE TODO A CIEN MAÑANA O TARDE 807 517 034**

**ALQUILO** habitación Mostoles. € 617 515 269.

**COMPARTO** piso. € 696 021 789.

**FUENLABRADA,** habitación doble/ sencilla. 250€ gastos incluidos. € 649 082 350.

**GETAFE.** Alquiler habitación. 260€. € 630 681 181.

**LAS Rozas.** Urbanización Lujo. Habitación una persona. 350€. Gastos incluidos. € 637 879 845.

**MÓSTOLES** (Madrid). Habitación grande, terraza, baño completo, nómina. 275€. € 629 076 467. € 917 513 794.

**1.4**  
VACACIONES  
**OFERTA**

**ALQUILO** apartamento playa Gandía. € 686 973 864.

**2**  
**EMPLEO**  
**2.1**  
OFERTA EMPLEO  
**OFERTA**

**GRANDES OPORTUNIDADES NECESITAN PERSONAL PARA VARIOS DEPARTAMENTOS 647 047 414**

**ESPAÑOLA 24 HORAS. € 679 126 090.**

**INGRESOS** Extras. € 16 662 966.

**NECESITO** cajeros, reponedores, repartidores. € 905 455 086.

**NECESITO ENCARGADA CENTRO MASAJES. 5 HORAS DIARIAS. CONOCIMIENTOS INFORMÁTICOS. 500€ MENSUAL. € 657 539 413.**

**NECESITO SEÑORITA JOVEN, CARINOSA. ACOMPAÑAR EJECUTIVOS. ALAJAMIENTO GRATIS. 1.500 MENSUAL. € 696 879 593.**

**RENAWARE INTERNACIONAL.** SOLICITA AMAS DE CASA. PERSONAS EN HORAS LIBRES. NO IMPORTA EXPERIENCIA NI EDAD. LE CAPACITAMOS. EXCELENTE INGRESOS. CUPOS LIMITADOS. € 915 419 014.

**NECESITAMOS PORTEROS DE SEGURIDAD PARA TRABAJAR EN DISCOTECAS Fijo o EXTRA 618 999 970**

**SEÑORITAS MASAJISTAS. 24 HORAS. TURNOS, ALOJAMIENTO. ALTOS INGRESOS. € 679 126 090.**

**TELEOPERADORA** desde casa. Imprescindible teléfono fijo. € 625 853 343.

**WWW.INGRESOSEXTRAS.INFO** € 918 273 901.

**2.2**  
DEMANDA EMPLEO  
**DEMANDA**

**BUSCO** trabajo como interna o externa. € 660 178 078.

**ESPAÑOLA** cocina, limpieza. € 665 840 303.

**ESPAÑOLA** limpieza muy responsable. € 687 548 599.

**4**  
**ENSEÑANZA**  
**4.1**  
FORMACIÓN  
**OFERTA**

**INGLÉS.** Leganés. Económico € 916 873 161.

**5**  
**Ocio, deportes y animales**  
**5.3**  
ANIMALES  
**OFERTA**

**GATITOS** Persa. Rojos, blancos y azules. € 678 570 347. Sofía.

**REGALO** gatitos. € 635 595 124.

**REGALO** gatitos. € 661 811 887.

**YORKSHIRE,** vendo cachorros. € 627 087 832.

**8**  
**SERVICIOS PROFESIONALES**  
**8.1**  
HOGAR Y REFORMAS  
**OFERTA**

**ALBAÑILERÍA** obras, reformas económicas. € 916 886 760. € 627 857 837.

**COBRO LA VOLUNTAD. ÁNGEL, PINTOR ESPAÑOL. EXPERIENCIA. LIMPIEZA. € 651 556 230.**

**MÓSTOLES** Fontanero, calefactor, ¡Económico!. € 605 370 145.

**PINTOR 250€ PISO 2 HABITACIONES. 350€ 3 HABITACIONES. € 915 419 014.**

**NECESITAMOS PORTEROS DE SEGURIDAD PARA TRABAJAR EN DISCOTECAS Fijo o EXTRA 618 999 970**

**NES, MATERIALES INCLUIDOS. € 675 457 201.**

**8.2**  
SERVICIOS  
**OFERTA**

**GESTORÍA, CONTABILIDAD, AUTÓNOMOS, SUBVENCIONES, ETC. € 914 862 307.**

**PSICOANALISTA,** Villalba. € 691 957 091. Pensamientos repetitivos, desgana, ansiedad...Sin pastillas, consejos ni medicación.

**10**  
**SALUD, TERAPIAS Y MASAJES**  
**8.2**  
TERAPIAS  
**OFERTA**

**MASAJE** Tailandés, terapéutico. € 693 528 434.

**SANSE. PROFESIONALES. SHIATSU PEKIN. € 688 286 126.**

**8.3**  
MASAJES  
**OFERTA**

**ALCORCÓN (ZONA PARQUE DE LISBOA). MASAJES RELAJANTES. € 693 581 492.**

**ALCORCON ANITA. MASAJES SENSITIVOS. PERMANENTEMENTE. € 634 030 054.**

**ALINA. MASAJISTA. RELAJACIÓN TOTAL. VOY DONDE TU ESTÉS (HOTELES/ DOMICILIOS/ OFICINAS). 75€ TAXI INCLUIDO. VISA. € 610 093 249.**

**ALUCHE. QUIROMASAJISTA, ESPAÑOLA. RELAJANTES, SENSITIVOS. € 685 783 794.**

**ARGENTINA.** Masajes. Carabanchel. € 690 877 137.

**ATOCHA.** Masajes 25. € 616 798 705.

**AVENIDA** América. Española. Sola. Supermasajes. € 608 819 850.

**CARLA. MASAJISTA PROFESIONAL. HOTELES/ DOMICILIOS. 75€ TAXI INCLUIDO. VISA. € 600 095 042. € 913 666 960.**

**PARAGUAYA.** 24 horas. MASAJES. € 679 126 090.

**PARLA.** Andrea. Masajes sensitivos económico. € 918 143 975.

**PARLA.** Carmen. Española profesional. Masajes. € 660 175 109.

**PARLA.** Laura. Masajista. Desplazamientos. € 916 053 794.

**PARLA.** Masajistas. Complacientes. € 680 265 889.

**PARLA.** Sensitivos. € 672 953 253.

**PINTO.** Carmen. € 634 665 200.

**PINTO.** Masajistas jovencitas. € 680 265 889.

**PINTO.** Quiromasajista. € 689 949 351.

**PLAZA CASTILLA. VALDECEDERAS. MASAJES RELAJANTES. € 917 339 074.**

**TETUÁN** masajista 30€. € 630 057 454.

**13**  
**ESOTERISMO**  
**13.1**  
VIDENCIA  
**OFERTA**

**TETUÁN.** Masajes relajantes. € 911 525 859.

**TODOTIPO MASAJE. PERMANENTEMENTE. € 690 920 710.**

**VISITA NUESTRA PÁGINA: AMANTESDOMICILIO.COM**

**DEMANDA**

**NECESITO MASAJISTAS. € 698 523 301.**

**NECESITO CHICAS MASAJES. € 608 051 650.**

**PINTO.** Necesito señoritas masajistas. € 634 665 200.

**11**  
**RELACIONES PERSONALES**  
**11.1**  
AMISTAD  
**OFERTA**

**¿QUIERES CONOCERLO MÁS NUEVO EN CONTACTOS? AUTOMÁTICO, SIN OPERADORES. COMUNICATE CON CHICOS DE TODA ESPAÑA DE FORMA ANÓNIMA, FÁCIL Y GRATUITA. PRIMER TELEFONO GRATIS. € 900 900 222. (SÓLO PARA RED FIJA) € 918 381 280.**

**CONOCE CHICAS TODA ESPAÑA. ES UN CHAT TELEFÓNICO. AQUÍ NO ENCONTRARAS PROFESIONALES. AMISTAD, CITAS A CIEGAS, SEXO TELEFÓNICO Y MUCHO MAS. € 902 092 900. (1 EURO MEDIA HORA). € 640 100 283. (TARIFA MÓVIL A MÓVIL).**

**11.2**  
ÉL BUSCA ELLA  
**OFERTA**

**CHICO** 45 años, atractivo, conocería chica atractiva hasta 38 años, que no le importe la diferencia de edad. € 639 066 990.

**CHICO** discreto 40 años, guape con sitio, para mujeres mulatas o color. Liberales. Zona Sur. Leganés. € 639 409 486.

**JOVEN** desea conocer mujeres para relaciones amorosas. € 619 460 657.

**MÚSICO** 47. Busca relación seria, no sexo ni rollos. € 915 197 849.

**SOLTERO** de 42 años, busca mujer para relación estable, que sea cariñosa, romántica y pasional. € 637 788 021.

**11.4**  
OTRAS RELACIONES  
**OFERTA**

**CHICO,** 42 años, moreno, árabe, para mujeres y hombres, cualquier edad. € 679 744 291.

**11**  
**RELACIONES PERSONALES**  
**11.1**  
AMISTAD  
**OFERTA**

**¿QUIERES CONOCERLO MÁS NUEVO EN CONTACTOS? AUTOMÁTICO, SIN OPERADORES. COMUNICATE CON CHICOS DE TODA ESPAÑA DE FORMA ANÓNIMA, FÁCIL Y GRATUITA. PRIMER TELEFONO GRATIS. € 900 900 222. (SÓLO PARA RED FIJA) € 918 381 280.**

**CONOCE CHICAS TODA ESPAÑA. ES UN CHAT TELEFÓNICO. AQUÍ NO ENCONTRARAS PROFESIONALES. AMISTAD, CITAS A CIEGAS, SEXO TELEFÓNICO Y MUCHO MAS. € 902 092 900. (1 EURO MEDIA HORA). € 640 100 283. (TARIFA MÓVIL A MÓVIL).**

**11.2**  
ÉL BUSCA ELLA  
**OFERTA**

**CHICO** 45 años, atractivo, conocería chica atractiva hasta 38 años, que no le importe la diferencia de edad. € 639 066 990.

**CHICO** discreto 40 años, guape con sitio, para mujeres mulatas o color. Liberales. Zona Sur. Leganés. € 639 409 486.

**JOVEN** desea conocer mujeres para relaciones amorosas. € 619 460 657.

**MÚSICO** 47. Busca relación seria, no sexo ni rollos. € 915 197 849.

**SOLTERO** de 42 años, busca mujer para relación estable, que sea cariñosa, romántica y pasional. € 637 788 021.

**11.4**  
OTRAS RELACIONES  
**OFERTA**

**CHICO,** 42 años, moreno, árabe, para mujeres y hombres, cualquier edad. € 679 744 291.

**MAESTRO MADU GRAN VIDENTE AFRICANO**  
SOLUCIONA CUALQUIER TIPO DE PROBLEMA POR DIFÍCIL QUE SEA.  
914 691 041 - 627 362 086

**PROFESOR GRAN VIDENTE Y MEDIUM AFRICANO**  
NO HAY PROBLEMA SIN SOLUCIÓN. SALUD, AMOR, DINERO, TRABAJO, SUERTE, MAL DE OJO, AMARRES, IMPOTENCIA SEXUAL, EXÁMENES, ETC... RESULTADOS GARANTIZADOS 100% DE 3 A 7 DIAS  
TRABAJO SERIO. EFICACIA FACILIDADES DE PAGO  
915 548 436 - 677 669 095  
METRO ALVARADO

**REENCARNADA SACERDOTIZA HECHICERA DEL AMOR**  
**Samantha**  
MAESTRA DE AMARRES MILAGROSOS HACE POSIBLE LO IMPOSIBLE  
Si tu pareja no te quiere, te desprecia o te ha abandonado no dejes que tu relación sentimental se destruya. El Vudu Blanco puede dominar el amor más difícil, sin tener ningún efecto negativo, recuperando el deseo y la pasión.  
SÓLO ACEPTO EL PAGO SI ESTÁS CONFORME CON MI TRABAJO PONO CONSULTA GRATIS 24 H.  
677 131 129  
Samantha pacta con poderosos espíritus. Soluciones personalizadas para cada caso.  
Si eres practicante de magia, tarotista, vidente... y has hecho un ritual que te ha salido mal, contáctame, rectifico trabajos mal hechos por otros.

**REENCARNADA SACERDOTIZA HECHICERA DEL AMOR**  
**Samantha**  
MAESTRA DE AMARRES MILAGROSOS HACE POSIBLE LO IMPOSIBLE  
Si tu pareja no te quiere, te desprecia o te ha abandonado no dejes que tu relación sentimental se destruya. El Vudu Blanco puede dominar el amor más difícil, sin tener ningún efecto negativo, recuperando el deseo y la pasión.  
SÓLO ACEPTO EL PAGO SI ESTÁS CONFORME CON MI TRABAJO PONO CONSULTA GRATIS 24 H.  
677 131 129  
Samantha pacta con poderosos espíritus. Soluciones personalizadas para cada caso.  
Si eres practicante de magia, tarotista, vidente... y has hecho un ritual que te ha salido mal, contáctame, rectifico trabajos mal hechos por otros.

**REENCARNADA SACERDOTIZA HECHICERA DEL AMOR**  
**Samantha**  
MAESTRA DE AMARRES MILAGROSOS HACE POSIBLE LO IMPOSIBLE  
Si tu pareja no te quiere, te desprecia o te ha abandonado no dejes que tu relación sentimental se destruya. El Vudu Blanco puede dominar el amor más difícil, sin tener ningún efecto negativo, recuperando el deseo y la pasión.  
SÓLO ACEPTO EL PAGO SI ESTÁS CONFORME CON MI TRABAJO PONO CONSULTA GRATIS 24 H.  
677 131 129  
Samantha pacta con poderosos espíritus. Soluciones personalizadas para cada caso.  
Si eres practicante de magia, tarotista, vidente... y has hecho un ritual que te ha salido mal, contáctame, rectifico trabajos mal hechos por otros.

**REENCARNADA SACERDOTIZA HECHICERA DEL AMOR**  
**Samantha**  
MAESTRA DE AMARRES MILAGROSOS HACE POSIBLE LO IMPOSIBLE  
Si tu pareja no te quiere, te desprecia o te ha abandonado no dejes que tu relación sentimental se destruya. El Vudu Blanco puede dominar el amor más difícil, sin tener ningún efecto negativo, recuperando el deseo y la pasión.  
SÓLO ACEPTO EL PAGO SI ESTÁS CONFORME CON MI TRABAJO PONO CONSULTA GRATIS 24 H.  
677 131 129  
Samantha pacta con poderosos espíritus. Soluciones personalizadas para cada caso.  
Si eres practicante de magia, tarotista, vidente... y has hecho un ritual que te ha salido mal, contáctame, rectifico trabajos mal hechos por otros.

**REENCARNADA SACERDOTIZA HECHICERA DEL AMOR**  
**Samantha**  
MAESTRA DE AMARRES MILAGROSOS HACE POSIBLE LO IMPOSIBLE  
Si tu pareja no te quiere, te desprecia o te ha abandonado no dejes que tu relación sentimental se destruya. El Vudu Blanco puede dominar el amor más difícil, sin tener ningún efecto negativo, recuperando el deseo y la pasión.  
SÓLO ACEPTO EL PAGO SI ESTÁS CONFORME CON MI TRABAJO PONO CONSULTA GRATIS 24 H.  
677 131 129  
Samantha pacta con poderosos espíritus. Soluciones personalizadas para cada caso.  
Si eres practicante de magia, tarotista, vidente... y has hecho un ritual que te ha salido mal, contáctame, rectifico trabajos mal hechos por otros.

**REENCARNADA SACERDOTIZA HECHICERA DEL AMOR**  
**Samantha**  
MAESTRA DE AMARRES MILAGROSOS HACE POSIBLE LO IMPOSIBLE  
Si tu pareja no te quiere, te desprecia o te ha abandonado no dejes que tu relación sentimental se destruya. El Vudu Blanco puede dominar el amor más difícil, sin tener ningún efecto negativo, recuperando el deseo y la pasión.  
SÓLO ACEPTO EL PAGO SI ESTÁS CONFORME CON MI TRABAJO PONO CONSULTA GRATIS 24 H.  
677 131 129  
Samantha pacta con poderosos espíritus. Soluciones personalizadas para cada caso.  
Si eres practicante de magia, tarotista, vidente... y has hecho un ritual que te ha salido mal, contáctame, rectifico trabajos mal hechos por otros.

**REENCARNADA SACERDOTIZA HECHICERA DEL AMOR**  
**Samantha**  
MAESTRA DE AMARRES MILAGROSOS HACE POSIBLE LO IMPOSIBLE  
Si tu pareja no te quiere, te desprecia o te ha abandonado no dejes que tu relación sentimental se destruya. El Vudu Blanco puede dominar el amor más difícil, sin tener ningún efecto negativo, recuperando el deseo y la pasión.  
SÓLO ACEPTO EL PAGO SI ESTÁS CONFORME CON MI TRABAJO PONO CONSULTA GRATIS 24 H.  
677 131 129  
Samantha pacta con poderosos espíritus. Soluciones personalizadas para cada caso.  
Si eres practicante de magia, tarotista, vidente... y has hecho un ritual que te ha salido mal, contáctame, rectifico trabajos mal hechos por otros.

**REENCARNADA SACERDOTIZA HECHICERA DEL AMOR**  
**Samantha**  
MAESTRA DE AMARRES MILAGROSOS HACE POSIBLE LO IMPOSIBLE  
Si tu pareja no te quiere, te desprecia o te ha abandonado no dejes que tu relación sentimental se destruya. El Vudu Blanco puede dominar el amor más difícil, sin tener ningún efecto negativo, recuperando el deseo y la pasión.  
SÓLO ACEPTO EL PAGO SI ESTÁS CONFORME CON MI TRABAJO PONO CONSULTA GRATIS 24 H.  
677 131 129  
Samantha pacta con poderosos espíritus. Soluciones personalizadas para cada caso.  
Si eres practicante de magia, tarotista, vidente... y has hecho un ritual que te ha salido mal, contáctame, rectifico trabajos mal hechos por otros.

**REENCARNADA SACERDOTIZA HECHICERA DEL AMOR**  
**Samantha**  
MAESTRA DE AMARRES MILAGROSOS HACE POSIBLE LO IMPOSIBLE  
Si tu pareja no te quiere, te desprecia o te ha abandonado no dejes que tu relación sentimental se destruya. El Vudu Blanco puede dominar el amor más difícil, sin tener ningún efecto negativo, recuperando el deseo y la pasión.  
SÓLO ACEPTO EL PAGO SI ESTÁS CONFORME CON MI TRABAJO PONO CONSULTA GRATIS 24 H.  
677 131 129  
Samantha pacta con poderosos espíritus. Soluciones personalizadas para cada caso.  
Si eres practicante de magia, tarotista, vidente... y has hecho un ritual que te ha salido mal, contáctame, rectifico trabajos mal hechos por otros.

**REENCARNADA SACERDOTIZA HECHICERA DEL AMOR**  
**Samantha**  
MAESTRA DE AMARRES MILAGROSOS HACE POSIBLE LO IMPOSIBLE  
Si tu pareja no te quiere, te desprecia o te ha abandonado no dejes que tu relación sentimental se destruya. El Vudu Blanco puede dominar el amor más difícil, sin tener ningún efecto negativo, recuperando el deseo y la pasión.  
SÓLO ACEPTO EL PAGO SI ESTÁS CONFORME CON MI TRABAJO PONO CONSULTA GRATIS 24 H.  
677 131 129  
Samantha pacta con poderosos espíritus. Soluciones personalizadas para cada caso.  
Si eres practicante de magia, tarotista, vidente... y has hecho un ritual que te ha salido mal, contáctame, rectifico trabajos mal hechos por otros.

**REENCARNADA SACERDOTIZA HECHICERA DEL AM**





Majestuosa imagen del Ocejón salpicado de nieve

## El Pico Ocejón, una espectacular panorámica entre dos pueblos negros

Genuina y abrupta naturaleza en estado puro en la provincia de Guadalajara

[www.mugamara.com](http://www.mugamara.com)

El Pico Ocejón, entre Valverde de los Arroyos y Majalrayo, se encuentra en el macizo de Ayllón, al norte de la provincia de Guadalajara.

A los mismos pies del Ocejón, y situadas una en cada vertiente de la montaña, se encuentran las localidades de Majalrayo y Valverde de los Arroyos, las más emblemáticas de la Arquitectura Negra, donde podemos disfrutar de atávicos ritos etnográficos que perduran, como la fiesta de la Octava del Corpus en Valverde de los Arroyos, con ocho danzantes ataviados con trajes ancestrales acompañados por el Botarga, bailan con palos y cin-

tas ante el Santísimo. Por su parte en Majalrayo, se celebra la fiesta del Santo Niño, con danzantes que recorren el pueblo, vestidos con trajes típicos y acompañados por el Botarga, popular personaje que enmascarado y vestido con cencerros y esquilas persigue a las mozas y chiquillería.

### CASCADA DE 100 METROS

En Valverde de los Arroyos podemos subir a las Eras por el camino de la Chorrera de Despeñaelagua, disfrutando de la abrupta naturaleza, cruzamos la falla que da origen a la Chorrera, enclave vertiginoso con sus 100 m. de caída, para alcanzar el ga-

### El Ocejón, con sus 2048 m. es la mejor atalaya de la zona para disfrutar de las inmensas vistas

yubar del Cañamarejo, dispuesto sobre una pedrera de lajas de pizarra que se han desgajado de la cresta. Ascendemos por la ladera norte del Ocejón hasta el Ocejoncillo pequeña cumbre previa al tramo final, donde nos espera con su pétreo porte: El Ocejón, con sus 2048 m., es la mejor atalaya de toda la zona para disfrutar de las inmensas vistas de La Alcarria y de la Sierra

de Ayllón en toda su extensión. Retomamos el Ocejoncillo para coger la cuerda que se dirige al cerro de Campachuelo y llegar al collado por el que bajaremos a la Peña Bernardo y entre robledales de rebollos terminar en Majalrayo.

Según una leyenda "El último día de la creación, cuando ya no quedaba casi luz, Dios hizo estos pueblos, por ello la oscuridad". Una oscuridad realmente bella, entrañable, acogedora, aderezada por el fresco aire serrano impregnado del olor meloso del brezo y arrullado por el rumor de los cristalinos arroyos montañoses, todo ello dominado por el soberbio Ocejón.

### OPINIÓN

Blanca de Lamo Guerras

Terapeuta de Pareja y Sexual

### Discapacidad y sexualidad

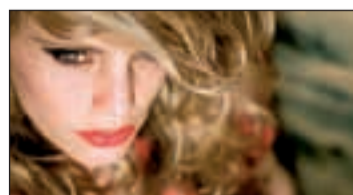
Esta semana me ha surgido el reto de idear ejercicios para trabajar la sexualidad con discapacitados y me he dado cuenta de que es difícil, pero no imposible. La sociedad, presente y pasada, ha tratado de minimizar la importancia y necesidad de trabajar la sexualidad con esta población, bien por el miedo al resultado o por no asumir la responsabilidad de no haberles dado voz. Esto ha ocurrido hasta ahora, momento en el que han empezado a surgir muchísimos cursos para los profesionales que trabajamos en el campo, como psicólogos y trabajadores sociales, además de para los familiares de los mismos. Pues bien, es necesario que los profesionales y las familias trabajemos la sexualidad de personas con discapacidad cognitiva mediante ejercicios que les enseñen qué es la intimidad, a denunciar los abusos que puedan sufrir y a expresar sus sentimientos y sexualidad de una manera tranquila y calmada. Respecto a otros tipos de discapacidad física, se deberá normalizar su situación, darles herramientas para vivir la sexualidad sin centrarse en el coito como una única opción, potenciar la fantasía y, ante todo, dar importancia al contacto táctil, a los masajes y a la comunicación con la pareja.

[www.espaciotheman.com](http://www.espaciotheman.com)

### AGENDA DE CONCIERTOS



**1 NOEL GALLAGHER** El cantante y guitarrista británico lanza su primer álbum en solitario tras muchos años con Oasis. Presentará este trabajo con una única actuación en España. Será el día 26 de octubre en Madrid (La Riviera).



**2 ANNA CALVI** La artista londinense, dramática y misteriosa en sus canciones, forma parte del Heineken Music Selector 2011. De este modo, actúa en Valencia (Wah-Wah) el sábado 17 a las 22:30 horas. Cuesta entre 15 y 20 euros.



**3 MANÁ** La banda mexicana liderada por Fher Olvera está de gira con su último trabajo discográfico 'Drama y luz'. Su popularidad alcanza casi 20 años en España. Este sábado estará en el BEC de Bilbao a las 22 horas.



**4 JULIETA VENEGAS** Los temas de 'Otra cosa' y grandes éxitos como 'Limón y sal' integran el repertorio de una de las mejores voces del panorama latino. Ofrecerá un concierto en Barcelona (Apolo) el sábado 17 a las 21 horas.



**5 FLEET FOXES** El grupo norteamericano, marcado por un sonido folk, ha causado un gran impacto con sus dos discos publicados. Estarán de gira por España en noviembre: Bilbao (24), Madrid (25), Cartagena (26) y Barcelona (27).



## EL ÁRBOL DE LA VIDA



## El film más íntimo y épico de Malick

**Dirección:** Terrence Malick **Intérpretes:** Brad Pitt, Sean Penn, Jessica Chastain, Fiona Shaw, Kari Matchett, Joanna Going **Género:** Drama **País:** Estados Unidos **Duración:** 139 minutos

### Gente

Brad Pitt, Sean Penn y Jessica Chastain protagonizan esta película, considerada la más íntima y épica de las películas de Terrence Malick hasta el momento. 'El Árbol de la Vida' se estrenará este viernes 16 de septiembre en los cines españoles, tras su paso por el festival de Cannes. Allí, consiguió la Palma de Oro.

Esta es la quinta cinta de Malick tras 'Malas Tierras', 'Días del Cielo', 'La Delgada Línea Roja' y 'El Nuevo Mundo'. El nuevo filme es un canto a la vida que busca respuestas a las preguntas más inquietantes, personales y humanas a través de un caleidoscopio de lo íntimo y lo cósmico, que va de las emociones más descarnadas de una familia de un pequeño pueblo de Texas a los límites infinitos del espacio y del tiempo. De la pérdida de ino-

### El director, ausente en San Sebastián

Debido a la ausencia de Malick en San Sebastián para recoger el Gran Premio FIPRESCI, el reconocimiento será recogido por un representante de Tri Pictures, distribuidora en España del film. Este galardón cinematográfico ha sido otorgado en ediciones previas del festival a películas dirigidas por cineastas como Pedro Almodóvar, Paul Thomas Anderson, Jafar Panahi, Kim Ki-duk, Aki Kaurismäki, Nuri Bilge Ceylan, Jean-Luc Godard, Cristian Mungiu, Michael Haneke o Polanski.

cencia de un niño a los encuentros transformadores de un hombre.

Una historia impresionista de una familia que sigue el transcurso vital del hijo mayor, Jack, a través de la inocencia de la infancia hasta la desilusión de sus años de madurez, en su intento

de reconciliar la complicada relación con su padre (Brad Pitt).

Jack (como adulto, interpretado por Sean Penn) se siente como un alma perdida en el mundo moderno, en busca de respuestas sobre el origen y significado de la vida, a la vez que cuestiona la existencia de la fe. A través de la imaginería singular de Malick, vemos cómo, al mismo tiempo, naturaleza bruta y gracia espiritual construyen no sólo nuestras vidas como individuos y familias, sino toda vida.

### PREMIO FIPRESCI 2011

La cinta recibirá el Gran Premio FIPRESCI 2011 durante la 59 edición del Festival de Cine de San Sebastián, que se celebrará del 16 al 24 de septiembre, aunque el director no podrá acudir a recoger este reconocimiento. La Federación Internacional de la Prensa Cinematográfica FIPRESCI otorga este galardón como resultado de la votación de 205 críticos de todo el mundo a largometrajes estrenados en el último año.

## LA CARA OCULTA

### Una pasión con interrogantes

**Dirección:** Andrés Baiz **Actores:** Clara Lago, Martina García, Quim Gutiérrez **Género:** Thriller **País:** Colombia, España, Estados Unidos **Duración:** 103 min

### Gente

Adrián (Quim Gutiérrez) trabaja como profesor de la Orquesta Filarmónica de Bogotá. Mantiene un relación sentimental con Belén (Clara Lago) y a ambos se les ve muy enamorados. Belén comienza a tener dudas sobre la fidelidad de Adrián y es justo en ese momento cuando la joven desaparece del mapa sin dejar rastro. El suceso provoca una gran tristeza en Adrián que, des-

trozado, busca consuelo en la música, su trabajo y gran pasión. También trata de olvidar lo sucedido con Fabiana (Martina García), una hermosa camarera que le ha robado el corazón. Curiosamente, a medida que la pasión crece entre ellos, las preguntas sobre la misteriosa desaparición de Belén comienzan a aflorar.

Andrés Baiz dirige este filme, una coproducción a tres bandas (España, Colombia, Estados Unidos) en la que aparecen rostros muy conocidos del cine español. El propio director firma el guión, compartido con Hatem Khraiche.



## LOS AMOS DE BROOKLYN

### Cuando el pasado aparece

**Dirección:** Antoine Fuqua **Actores:** Richard Gere, Ethan Hawke, Don Cheadle, Wesley Snipes **Género:** Policiaco **País:** Estados Unidos **Duración:** 132 min

### Gente

Tres policías de Nueva York, sin conexión entre ellos y con carreras muy diferentes coincidirán durante una multitudinaria redada en la zona más peligrosa de Brooklyn (Nueva York).

El hecho de que sus caminos se crucen dejará al descubierto sus historias. Eddie (Richard Ge-

re) es un hombre autodestructivo y honesto que ha perdido el respeto de sus compañeros. Sal (Ethan Hawke) ha caído en la corrupción y vive con la culpabilidad de haber asesinado a un traficante por dinero. Tango (Don Cheadle) trabaja encubierto en un caso de drogas y deberá traicionar al traficante Caz (Wesley Snipes), quien se ha convertido en su mejor amigo.

Dirige esta película Antoine Fuqua, que hizo lo propio en filmes como 'Training Day'.

## LIBROS: RECOMENDACIONES

### Jano ante el espejo

Pedro Amorós  
EDICIONES IRREVERENTES



Pedro Amorós retrata la dualidad del ser humano en su nueva novela. Esta obra, ganadora del II Premio Rara Avis de Ensayo y Memorabilia, aborda la forma en que las historias se repiten, se duplican, se transforman y se interpretan.

### Diario anónimo

José Ángel Valente  
EDITORIAL GALAXIA-GUTENBERG



Se trata de un trabajo inédito que deja testimonio de la vida y obra de José Ángel Valente, poeta gallego fallecido hace 11 años y considerado uno de los nombres fundamentales de la literatura en español del siglo XX.

### Antonio y Cleopatra

Adrian Goldsworthy  
EDITORIAL LA ESFERA DE LOS LIBROS



Este ensayo revela los secretos del romance apasionado entre Marco Antonio y Cleopatra. Del mismo modo, también habla de política, guerra y de ambición, enmarcada en una época llena de cambios para el mundo.

### Nueva gramática

Real Academia Española  
EDITORIAL ESPASA



'La nueva gramática básica de la lengua española' está dirigida a quienes, habiendo recibido una primera instrucción en sus estudios de Primaria y Secundaria, deseen acercarse a comprender mejor el funcionamiento de la lengua.

### Graffiti español

Mario Suárez  
LUNWERG EDITORES



Es la primera historia del graffiti y el arte urbano en España. Abarca desde los pioneros (el mítico Muelle) hasta los más actuales y reconocidos artistas (El Tono, Dr. Hoffmann, Miss Van). Mario Suárez escribe como experto en la materia.





Llámanos al 902.947.740

**NO ESPERE A CAERSE  
CAMBIE AHORA SU BAÑERA  
POR DUCHA EN UN SÓLO DÍA**



**TAMBIÉN REALIZAMOS LA REFORMA  
DE SU BAÑO COMPLETO  
DESDE 2.990 € EN SÓLO 6 DÍAS**