

Gente

Año 6, número 192
18-25 marzo 2011

madrid

ESTE / Puente de Vallecas · Villa de Vallecas · Moratalaz · Vicálvaro · San Blas · Ciudad Lineal

San Blas y Ciudad Lineal estrenan cuatro estaciones de Metro

Más de 65.000 vecinos de los dos distritos utilizarán las cuatro nuevas paradas de la Línea 2, que permite viajar de Alsacia a Sol en 20 minutos Pág.5



Esperanza Aguirre conoce las nuevas estaciones de la Línea 2 OLMO GONZÁLEZ/GENTE

www.gentedigital.es visita nuestra web

Encuentra lo que buscas en
www.contacta2.com
¡No pierdas el tiempo e insíbete! **ES GRATIS**
¡Comparte fotos, aficiones, haz amigos o busca el amor!
Encuentra el amor de tu vida en 91 577 80 01
www.amtorrevieja.com

Despacho López Navarro
ABOGADOS
- CIVIL - PENAL - ADTVO. - LABORAL
- Divorcio - Herencia - Arrendamiento...
PRIMERA CITA GRATUITA
C/ Ríos Rosas 44A, 5º Madrid
91 536 37 26 - 607 998 759

VILLA DE VALLECAS Pág. 7

Inician los trámites para quitar a Caípe Latino su licencia

Izquierda Unida llevó al Pleno del distrito las continuas reyertas y el incumplimiento del horario del local, que finalmente será clausurado

MEMORIA HISTÓRICA Pág. 9

Crean un archivo oral de vivencias de la Guerra Civil

Los organizadores de 'Vallecas bombardeada' dan un paso más y reúnen los testimonios de los vecinos que vivieron la contienda

REPORTAJE Pág. 8

El Ayuntamiento lleva comida a las casas de más de dos mil mayores

iGente SALUD Y BIENESTAR

Cómo afecta la radioactividad a nuestra salud

Páginas centrales



FÚTBOL Pág. 6

La afición sigue mostrando su apoyo al Rayo Vallecano

La federación de peñas está dispuesta a seguir con los actos de protesta si la familia Ruiz-Mateos no pone fin a la crisis institucional

gm **QCasa** **NOR CARAVAN**
www.qcasa.net | www.norcaravan.es
CASAS PRECONSTRUIDAS
en acero y hormigón
MÁS RÁPIDO
MÁS ECONÓMICA
... Y MEJOR!!!
que la construcción tradicional
Gestionamos **CRÉDITO HIPOTECARIO**
(hasta 40 años)
QCasa cumple con el código técnico de la edificación, además de cualquier normativa en vigor
Tenga su casa: ✓ En Pocos Días ✓ Para Toda la Vida
No lo piense más, compruébelo. Llame al teléfono **635 669 116**
O visítenos en Ctra. de Burgos Km. 27,500, Salida 26 - S.S. de los Reyes (Madrid)

Primer plano

EXPERTOS Y CIENTÍFICOS abordan la sismología de nuestro país y Portugal, la red de estaciones para la alerta temprana ante posibles terremotos y tsunamis, la normativa en construcción, así como la necesidad de ampliar el conocimiento de las fallas activas en España

RADIOGRAFÍA SÍSMICA DE LA PENÍNSULA IBÉRICA

Ana Vallina Bayón

En España cada año se producen alrededor de 3.000 terremotos. No obstante, poco más de una decena de ellos suele ser sentidos por la población debido a la baja intensidad del temblor, que no suele superar los dos o tres grados en la famosa escala que Richter desarrollara en el año 1935. Hace unos días, Galicia registraba sendos temblores de intensidad 3,2 grados en Santiago y en la provincia de Ourense. “España no tiene nada que ver con Japón”, explican los expertos nacionales en sismología. “Mientras en Japón las placas tectónicas se desplazan 85 milímetros cada año, este movimiento en la Península Ibérica apenas roza los 4 milímetros”, según apunta el geólogo e investigador en sismología, Miguel Ángel Rodríguez Pascua del IGME. Así pues, nuestro territorio se enmarca en una zona de baja sismicidad en el panorama mundial, muy inferior a la costa oeste de EE UU o de Grecia, aunque en el contexto europeo esta sismicidad sería catalogada como media. Las zonas con más actividad sísmica son Andalucía y Levante, sobre todo en Murcia, donde está la falla de Alhama. También en Los Pirineos y en Galicia. Canarias también registra cierta sismicidad, aunque sus características son bien distintas debido al carácter volcánico de su orografía.

CONOCER EL PASADO

“Contamos con datos acerca de terremotos en la península desde el año 800 antes de Cristo gracias a los relatos de las numerosas culturas que han poblado

Mapa peligrosidad sísmica en España



Intensidad según las zonas geográficas

La zona gris, de intensidad baja, comprende la mayor parte de la meseta, la zona norte de Cantabria y Asturias, así como la depresión del Ebro y la zona central de Levante. Las zonas de intensidad media con valores de VI y VII son las situadas en gran parte de Andalucía y provincias al Norte de esta región como Ciudad Real o Albacete, así como el Nordeste peninsular (zona de Cataluña,

Aragón, Euskadi y Navarra), así como Galicia y el Sistema ibérico. En la tercera zona, aquella con una intensidad igual o superior a VIII, se concentra en las cordilleras Béticas de Andalucía Oriental (Granada y parte de Málaga y Almería); en Murcia (por la interacción de las microplacas de Alborán e Ibérica con la placa Africana) y en dos áreas de la cordillera de Los Pirineos.

nuestra geografía”, señala a GENTE Emilio Carreño, presidente de la Red Sísmica Española y responsable en el Instituto Geográfico Nacional. En la época histórica se han registrado once grandes movimientos sísmicos. El más grave es el conocido como el Terremoto de Lisboa que en el año 1755 causó la muerte de

100.000 personas, la mayoría de ellas en la capital lusa y más de 5.000 en las provincias de Huelva y Cádiz, donde llegó la gran ola del tsunami posterior. “La marca del nivel del agua alcanzado todavía se puede ver en la catedral de Cádiz”, narra Juan José Dañobeitia, director de la Unidad de Tecnología Marina del

CSIC acerca de este desastre con epicentro en el Atlántico, cerca del límite difuso de las placas Euroasiática y Africana. Años después, en 1854, un gran sismo destruyó por completo Torrevieja, mientras el 25 de diciembre de 1884 se registró el terremoto de Arenas del Rey en Granada en el que se vieron afectados hasta

cient municipios granadinos y malagueños y en el que murieron unas ochocientas personas. El último gran terremoto en España, con una intensidad de 7,3 grados Richter, tuvo su epicentro en 1969 a unos doscientos kilómetros del Cabo San Vicente y fue perceptible tanto el Sur de Portugal como en Andalucía Occidental. La narrativa histórica ha sido una de las fuentes que estudian los estudiosos en sismología para analizar los factores de riesgo sísmico y tratar de anticiparse a los temblores, aunque todos coinciden en destacar que la predicción es prácticamente imposible e inciden en la trascendencia de la alerta tem-

En 1755 el terremoto de Lisboa provocó un tsunami que llegó a Cádiz

“Podemos saber la fuerza y el lugar del terremoto, pero no precisar cuándo”

prana como vía de prevención. Las estadísticas crean parámetros infinitos y los terremotos son imprevisibles. “Podemos saber dónde puede producirse un terremoto, incluso cómo de fuerte puede ser, pero no podemos precisar cuándo se va a liberar la fuerza acumulada”, matiza Emilio Carreño. Conocer la magnitud de la fuerza del posible terremoto permite realizar pruebas y cálculos de resistencia a ingenieros y arquitectos.

“No tenemos datos fiables anteriores al año 1.500”, precisa Miguel Ángel Rodríguez Pascua, “desconocemos si hace 5.000 ó 10.000 años se produjo un terremoto en nuestro territorio”, un dato que sería eficaz para establecer un patrón de temporalidad que ampliará el análisis.

ESTUDIAR Y ANALIZAR

En octubre del año pasado, expertos nacionales e internacionales marcaron un antes y un después en el conocimiento de la actividad sísmica en la península al compartir y actualizar información en la primera Reunión Ibérica sobre Fallas Activas y Paleosismología, la Iberfault, celebrada en Sigüenza. Tras la cita, que contó con la presencia de investigadores de Nueva Zelanda y EE UU se creó una base de datos operativa internamente para los

CÓNSEJOS PROTECCIÓN CIVIL

BUSCAR REFUGIO

La Dirección General de Protección Civil recomienda en caso de producirse un terremoto y encontrarse en el interior de una vivienda, buscar refugio debajo de los dinteles de las puertas o de algún mueble sólido, preferiblemente junto a un pilar o pared maestra.

LEJOS DE CRISTALES

Mantenerse lejos de ventanas, cristaleras, vitrinas, tabiques y objetos que puedan caerse y golpear.

NO USAR EL ASCENSOR

Ante un temblor sísmico es conveniente evitar el uso de ascensores ya que los efectos del terremoto podría provocar su desplome o quedar atrapados sus ocupantes en él.

UTILIZAR LINTERNAS

Usar linternas u otros dispositivos de alumbrado con batería portátil y evitar el uso de velas, cerillas o cualquier tipo de llama que pudiera provocar fuego.

EN EL EXTERIOR

Aconsejan ir a un área abierta, lejos de edificios dañados que podrían sufrir nuevos derrumbes por las siguientes réplicas sísmicas.

EN EL COCHE

Si el terremoto le sorprende en su coche Protección Civil recomienda permanecer en su interior, así como alejarse de puentes o postes eléctricos.

científicos. No obstante, aún queda mucho camino por recorrer. "Es preciso una inversión fuerte para contar con una visión global", apunta Rodríguez Pascua quien destaca la importancia de la geología en estos estudios. "El ciclo sísmico en España excede el periodo de registro de la sismología instrumental e histórica, ahí surge como tercera pata imprescindible la geología. Mucha información se encuentra en las rocas y sedimentos del cuaternario, nuestra época actual", señala este científico. Una postura sobre la trascendencia de la información recopilada que comparte otro referente en la materia Juan José Dañobeitia, quien insiste en el modelo japonés de prevención como referente pese a la desgracia que vive actualmente el país del sol naciente.

EN LAS NUCLEARES

Después del siniestro nuclear de Fukushima, el mundo entero aborda el debate de las medidas de seguridad en las centrales nucleares, y con especial atención sobre los emplazamientos que cuentan con mayor riesgo sísmico. Mientras la Unión Europea aplaude la realización de pruebas de estrés en las centrales de forma voluntaria, voces científicas, como la de Miguel Ángel Rodríguez Pascua, recomienda realizar estas revisiones en base a criterios también geológicos. "Las centrales se construyeron en España en los años 70, desde entonces hemos avanzado mucho en conocimiento de la actividad sísmica, por lo que sería muy conveniente realizar estos exámenes", concluye.

Un prototipo alerta en veinte minutos de la llegada de un posible tsunami

El Geostar está ubicado a 60 millas del Golfo de Cádiz y registra datos marinos

A. V. B.

En noviembre de 2009 el buque Sarmiento de Gamboa del CSIC colocó a unas 60 millas al Sureste del Golfo de Cádiz el Geostar, un laboratorio submarino integrado en la red europea Esonet, que como prototipo, registra cualquier tipo de actividad sísmica en el fondo del mar y transmite los datos mediante satélite para ser estudiados y también como alerta temprana ante un posible tsunami. El Geostar ofrece entre 15 y 20 minutos de margen desde su aviso hasta que la posible ola gigante llegara a las costas españolas. Según explica a GENTE el líder del proyecto en España, Juan José Dañobeitia, el Geostar cuenta con un sensor de presión terrestre, un sismómetro marino y un CTB que mide la presión o la temperatura, entre otros indicadores marinos.

NUEVA TECNOLOGÍA

Este prototipo de laboratorio submarino, que los científicos confían en poder reemplazar por otro similar cableado y que permita conocer en tiempo real los datos registrados, selecciona mediante un algoritmo matemático los temblores que pueden ser origen de daños y envía una alerta a la Dirección General de Protección Civil encargada de poner en marcha los protocolos de Emergencia en Espa-



Momento de la colocación subacuática del Geostar en 2009 CSIC

ña, así como al Instituto Geográfico Nacional. "En los veinte minutos de margen se puede evacuar a un gran número de personas y tomar las medidas pertinentes para garantizar la seguridad en infraestructuras estratégicas", remarca Dañobeitia quien alaba la preparación en I + D + i de Japón que a su juicio, unido a

la gran concienciación y actitud cívica de la población, han supuesto que el impacto del terremoto del pasado viernes no ocasionara aún más desastres humanos y materiales pese a su gran intensidad. "Es crucial la prevención y la tecnología para aminorar este tipo de catástrofes", apunta.

BONO SOCIAL

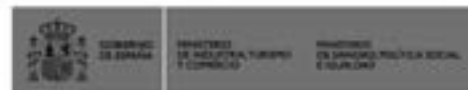
Activa tu derecho y congela tu recibo de la luz



Recuerda que si recibes una **pensión mínima** o formas parte de un hogar en el que todos sus integrantes en edad de trabajar se encuentran en situación de **desempleo**, puedes beneficiarte de las ventajas del Bono Social. Y también si tienes contratada una potencia inferior a **3kW** o eres **familia numerosa**.

Una medida social pensada para los que más lo necesitan.

Infórmate en www.bono-social.es o en tu compañía eléctrica.



Opinión

www.gentedigital.es/blogs/sin-acritud

Alberto Castillo
DIRECTOR

Los problemas que se están registrando en la central nuclear de Fukushima tras el devastador terremoto y el tsunami posterior han desencadenado todo tipo de reacciones sobre la seguridad de las centrales nucleares y han reabierto con fuerza el debate sobre la utilización de la energía nuclear en medio de la incertidumbre de lo que allí está ocurriendo. A la angustia que vive la población japonesa, a pesar del ejemplar comportamiento y la entereza que desde el primer momento ha demostrado, se une la sospecha de que las autoridades niponas no están informando con total transparencia sobre la gravedad de una situación que les ha desbordado por completo. El goteo de información nos ha ido mostrando en directo la angustia del trabajo a contrarreloj para evitar una fuga descontrolada de radiación y las noticias que siguen llegando no son nada tranquilizadoras, hasta el punto que la sucesión de incendios y explosiones registrados en Fukushima, al cierre de esta edición todavía descontrolados, han hecho revivir el fantasma de un segundo Chernobil. Declaraciones como las realizadas por el comisario de Energía de la Comisión Europea calificando de apocalíptica la situación de la central no contribuyen a serenar el ambiente. No se trata de minimizar la extre-

Prudencia y serenidad ante el pánico nuclear

ma gravedad de la situación, pues aventurar el desenlace sin excluir el peor de los escenarios sería tan prematuro como irresponsable. Si en cambio, de adoptar las decisiones oportunas para reforzar las medidas de seguridad para prevenir un siniestro similar en Europa. Hay que aplaudir en este sentido el consenso alcanzado en la Unión Europea para someter a sus centrales nucleares a pruebas de resistencia para comprobar su seguridad, una medida bastante más realista que el cierre indiscriminado de las centrales anteriores a 1980 decretado por la canciller alemana Angela Merkel, en una decisión que parece adoptada más en clave electoral ante la cercanía de unos comicios regionales que no se le presentan favorables. Todo el mundo está pendiente de lo que ocurra en Fukushima, hasta el punto de que el sufrimiento que está padeciendo el pueblo japonés y los 10.000 muertos y desaparecidos parecen haber pasado a un segundo plano. No es momento de utilizar la energía nuclear como bandera electoral, sino de actuar con prudencia y serenidad, como la que en esta ocasión está mostrando el Gobierno. Deben ser los criterios técnicos y de seguridad los que prevalezcan en la evaluación de la energía atómica, y no el miedo, que puede ser el mayor de los peligros.

EL PATINAZO DEL CONSEJERO

El metrobus sí existe

Si los políticos utilizaran más a menudo el transporte público y menos el coche oficial se evitarían patinazos como el que protagonizó el consejero de Transportes, José Ignacio Echeverría, al negar en un debate en la Asamblea la existencia del metrobus. El Consejero ha dado por zanjada la polémica reconociendo que decir que "no existe" fue una "metedura de pata" y "el error más grave de mi carrera política". Echeverría acompañó a la presidenta y al alcalde en la inauguración de la ampliación de la línea 2 de metro hasta Las Rosas, momento en que una usuaria aprovechó para entregarle un metrobus. Un fotógrafo de GENTE captó la imagen.



OLMO GONZÁLEZ/GENTE

CARTAS AL DIRECTOR

Envíe sus cartas al Director a cartas@genteenmadrid.com (máx. 1000 caracteres)

Carta abierta al Rector Berzosa

Las personas que asaltaron la Capilla Universitaria hace pocos días sobran absolutamente en nuestra Universidad, y la diligencia con la que sean expulsadas, mediando los trámites correspondientes, dará crédito a las llamadas a la convivencia de ese magnífico rectorado. Lo que sí me parece necesario que se haga de forma inmediata, fulminante, es cancelar la subvención al grupo que ha reivindicado la salvajada, el autodenominado "Contrapoder". Sería por completo incongruente que continuara un día más. La Universidad no debe dar cabida a personas ni a grupúsculos que sustituyen el diálogo racional por la violencia, y en este caso, además, por una violencia tan poco aseada y estúpida. Además de nazis, gañanes paniaguados. Por favor, querido colega, evite que tengamos que avergonzarnos de ser complutenses.

José María Barrio Maestre (MADRID)

Los nuevos samurais

"Aquellos que sirven", la acepción más noble de los luchadores samurai, está presente de nuevo en Japón, sirviendo a su pueblo, y a toda la humanidad. Están haciendo lo imposible por arreglar unos problemas en la central nuclear de Fukushima, centro de la atención mundial hace cinco días, que nos tiene a todos con el corazón encogido deseando el desenlace más positivo. Los japoneses dando ejemplo de pueblo templado, educado, civilizado y con una resistencia admirable contra la adversidad, pero hay un grupo que está entregando su vida de forma admirable, dentro de la central, sometidos a una radiación que ya dicen los periódicos que es letal, se están sacrificando hasta dar la vida y ojalá esto no ocurra. Mi admiración y mis deseos de que haya los menos daños, sobretodo, humanos, posibles. La desgracia se ha cebado con ellos. Todos deseamos fervientemente

que otra vez los hijos del Sol Naciente pronto renazcan y vuelvan a ser una potencia mundial, que bien merecido lo tienen.

Gloria Calvar (MADRID)

Otros efectos del tsunami

Además de la trágica pérdida de vidas humanas, de los problemas en las relaciones sociales y de la alarma por la radiactividad, el tsunami que ha asolado Japón también tiene graves consecuencias económicas que pueden ralentizar su recuperación y, por extensión, la reactivación económica de EE.UU. y de Europa. A los daños causados -refinerías de petróleo en llamas, cierre de reactores nucleares y plantas industriales-, hay que sumar lo costoso de la reconstrucción. Si la tercera economía mundial retrocede, que retrocederá, el tsunami económico también llegará a nuestras puertas.

José Morales Martín (MADRID)

Edita
Gente en Madrid S.L.
Gerente
Fernando Ibáñez
Director
Alberto Castillo

Jefa Ediciones Sur
Patricia Costa
Jefa Ediciones Norte
Mamen Crespo
Madrid y Comunidad
Liliana Pellicer
Deportes
Francisco Quirós
Jefe de Maquetación
Carlos Zugasti
Jefe de Fotografía
Chema Martínez
Secretaria de Redacción
Ana Unyanyan

Directora Grandes Cuentas
Amparo Lluch
Jefe Marketing
Rafael Vara
Coordinadora de publicidad
Ana Sánchez

Calle Atocha, 16, 2ª planta
Madrid 28012
Tel. centralita: 91 369 77 88
Redacción:
info@genteenmadrid.com
Tel. publicidad: 91 369 78 79
comercial@genteenmadrid.com

Grupo de Información GENTE
grupo@grupogente.es
Director General
Raúl Preciado Gómez
Directora Financiera
Inmaculada LLorente
Director de contenidos generales
José Ramón Bajo
Director Técnico de Medios
José-Luis López
Director gentedigital.es
Leandro Pérez Miguel
Protección de datos:

www.gentedigital.es

Golblog

Fútbol, baloncesto y otros deportes, en un nuevo blog.

Big Five.

Nuevo, blog, análisis técnico semanal sobre los 5 principales valores que mueven el índice en España: Banco Santander, BBVA, Telefónica, Repsol e Iberdrola.

Cotufas en el Golfo

El profesor Juan José García-Noblejas comienza un blog sobre comunicación pública.

Echad la Red

Blog cristiano.

Serie de viñetas

Blog de cómics de Octavio Beares

gentedigital.es/comunidad

iGente

Tecnología, Motor, Turismo, Salud y Belleza, en la web del nuevo suplemento.

gentedigital.es/iGente/

En las redes sociales

Además de en nuestra web, puedes mantener informado en nuestras páginas en Facebook y Twitter.

[Twitter.com/gentedigital](https://twitter.com/gentedigital)
[Facebook.com/gentedigital](https://facebook.com/gentedigital)



El alcalde, Alberto Ruiz-Gallardón, con la presidenta de la Comunidad, Esperanza Aguirre. OLMO GONZÁLEZ/GENTE

De Alsacia a Sol en 20 minutos

La ampliación de la Línea 2, abierta al público desde la inauguración el miércoles, supone 4 nuevas estaciones que darán cobertura a 65.000 vecinos de los distritos de San Blas y Ciudad Lineal

Álvaro Peris-Mencheta

La Línea 2 abrió este miércoles sus puertas al público, tras el acto de inauguración al que asistieron la presidenta de la Comunidad, Esperanza Aguirre, y el alcalde, Alberto Ruiz-Gallardón.

Aguirre calificó la ampliación como "la obra de Metro más grande de toda la legislatura". Y no es para menos, dado que supone la apertura de 4 nuevas estaciones, llamadas La Almudena, Alsacia, Avenida de Guadalajara y Las Rosas con una longitud de 4,6 kilómetros que beneficiarán a más de 65.000 vecinos de los distritos de Ciudad Lineal y San Blas, que "llegarán en po-

Un nuevo intercambiador de autobuses

Los trabajos de ampliación incluyeron la creación de un área intermodal situada en la rotonda de la Plaza de Alsacia, donde los viajeros podrán conectar con las líneas de la EMT 106, 140, E2 y 70, lugar en el que finalizará ahora, así como para la interurbana 287, que pasa por Vicálvaro y Coslada. Además de estas obras, la estación de este nombre cuenta con murales del pintor Luis Gordillo, para Esperanza Aguirre, "uno de los mejores artistas españoles contemporáneos".

quito menos de 20 minutos a Sol", según la jefa del Ejecutivo autonómico. A ello se suma "la gran inversión" que ha supuesto, 315 millones de euros.

La financiación también se notó en las paradas, que cuentan

con 13 ascensores, 28 escaleras mecánicas, pavimentos con guías podotáctiles e indicadores de braille para facilitar el acceso a personas con discapacidad.

Con la cercanía de las elecciones, Aguirre no quiso dejar de

recordar que en 2008 prometió que las obras durarían 27 meses, "y eso es justo lo que ha durado, ya que el último mes, el 28, ha estado dedicado a las pruebas previas a la entrada en servicio".

Por su parte, Gallardón señaló que no "hay que caer en la trampa" de considerar estas obras algo rutinario pues para él, el Metro es "la seña de identidad" de los madrileños. Todo ello sin olvidar, claro, que también suponen una ayuda para generar empleo.

VOCES DISCORDANTES

El inicio de la precampaña se notó también en la multitudina-

ria asistencia de cerca de 300 personas a Las Rosas, la nueva parada que señala el final de la Línea 2 y donde el acto iba a finalizar con la vista al Parque de Ginebra.

Allí se reunieron miembros del AMPA del Instituto de Enseñanza Secundaria Las Musas para demandar las reformas urgentes que necesita el edificio, que lleva en pie cerca de 30 años y sufre de grietas en algunas de las clases "de casi medio metro", además de "instalaciones deportivas en mal estado", según comentaron miembros de la agrupación, en contra igualmente del derribo del edificio para

Esperanza Aguirre calificó la ampliación como "la obra de Metro más grande de la legislatura"

construir una edificación de mayores dimensiones en la que albergar más estudiantes, dado que consideran que "la calidad de enseñanza es buena, y si se amplía empeorará".

Precisamente la falta de plazas fue el motivo por el que también se presentaron allí las madres de varios ex-alumnos de los colegios Julián Marías, Álvaro de Bazán, Alberto Alcocer y Mariano José Larra, criticando que varios estudiantes no hayan podido entrar en el IES Las Musas "por falta de espacio y previsión", dado que sólo existe un centro de este tipo en el barrio. "Han hecho muchas escuelas infantiles y al final se han quedado hasta plazas libres", especificaron, "lo están haciendo todo al revés".

Fueron reproches que no llegaron a ninguno de los presentes en la inauguración, pues el acto en la superficie se evitó por "el mal tiempo y la lluvia". En su lugar, viaje hasta Sol en Metro.

MÁS DE 30 AÑOS EN EL SECTOR NOS AVALAN



JAECA

Exposición y Venta de Baños y Cocinas
En sólo unas horas...

CAMBIO DE BAÑERA
POR PLATO DE DUCHA

¡SÓLO EN LOS MESES DE
FEBRERO, MARZO Y ABRIL!

desde
990€

Incluye: Mano de obra, plato de ducha,
grifería monomando y mampara.



GRANDES OFERTAS
EN BAÑOS Y COCINAS

C/ José del Hierro, 39 ☎ 91 367 60 37

Madrid Este



Estadio de La Peineta OLMO GONZÁLEZ/GENTE

DEMORA EN LOS PLAZOS

San Blas, partidario de que La Peineta se retrase "toda la vida"

Alexandra Batalla

Las obras de La Peineta deberían comenzar en abril a más tardar. Sin embargo, y ante el nulo movimiento que se aprecia en la instalación, el Atlético de Madrid afirma desconocer cuándo comenzará su construcción. En cambio Vicente, de la Asociación de Vecinos de San Blas, afirma que "lo que queremos es que se retrase toda la vida".

"El problema de movilidad que generará la apertura del estadio será enorme, sobre todo teniendo en cuenta que albergará a 73.000 espectadores", dice.

Vicente considera que las medidas previstas por parte del Ayuntamiento "no están nada claras y son insuficientes".

Se refiere a lo que prevee que ocurrirá cuando los aficionados lleguen al distrito, consecuencias tales como el colapso de la M-40 y de los aparcamientos. Para ello su colectivo está manteniendo reuniones con el Consistorio, la última el pasado jueves.

El vecino apunta que el Ayuntamiento dice que "todo se solucionará" y justifica su quietud con que "nadie hace nada hasta que lo le ve las orejas al lobo".

LISSAVETZKY Y GALLARDÓN PRESENTAN SUS PRIMEROS VÍDEOS

La contienda de los candidatos a la Alcaldía empieza en la red

A. P.-M.

Si cualquiera puede tener dudas sobre como se escribe el nombre Lissavetzky, no menos problemas tienen sus amigos íntimos, según se puede ver en el primer vídeo electoral del candidato socialista al Ayuntamiento, en el que, entre música clásica y sentido del humor tratan de deletrear su apellido con poco acierto.

Una propuesta que choca de pleno con el spot del actual alcalde, Alberto Ruiz-Gallardón, en el que un hombre recorre la ciudad contando el número de kilómetros liberados para los peatones en esta legislatura.

La red se ha convertido en el espacio donde ver estos primeros vídeos a través de páginas como YouTube y Facebook.

MANTENIMIENTO Y FUNCIONAMIENTO

El Consistorio destina 7 millones a Las Dehesas y La Paloma

E. P.

La Junta de Gobierno autorizó destinar una partida de siete millones de euros al mantenimiento y funcionamiento de las plantas de biometanización de materia orgánica de Las Dehesas y La Paloma, ambas en el complejo de Valdemingómez. Según in-

formó el Consistorio, los contratos de preexplotación y mantenimiento de estas dos plantas suponen una aportación de 3,9 millones en el caso de La Paloma y otros 2,94 en el de Las Dehesas.

El funcionamiento de ambas instalaciones "incrementa la producción de energías renova-

"La profesionalidad de los jugadores está fuera de duda"

El presidente de la federación de peñas rayistas defiende a la plantilla franjirroja

Francisco Quirós

Más allá de sus buenos resultados, el Rayo Vallecano se ha convertido en uno de los clubes del momento por la dura situación institucional que está atravesando. A la espera de que la familia Ruiz-Mateos llegue a un acuerdo con un posible comprador, la afición sigue mostrándose contraria a la gestión de los actuales dirigentes. Esa opinión es compartida por Ángel Domínguez. El presidente de la federación de peñas rayistas charló con GENTE y aseguró que la situación "se está viviendo con mucha preocupación porque la incertidumbre del futuro del Rayo ahora mismo es complicada".

La solución pasa por "la venta del club", tal y como afirma Domínguez para quien esta decisión es necesaria para la viabilidad a corto plazo del club. Como presidente de la federación de peñas, asegura que la relación con la familia Ruiz-Mateos se ha ido deteriorando "en el último medio año". "Hemos notado un distanciamiento. De hecho, algunas comunicaciones que hemos iniciado no han encontrado respuesta por parte del club".



La afición ha mostrado su solidaridad con la plantilla M. VADILLO/GENTE

EL SUEÑO DEL ASCENSO

Sin duda, una de las grandes incógnitas que rodea al club franjirrojo es saber si las dificultades económicas acabarían haciendo mella en la entrega de los jugadores. Por el momento, el Rayo ocupa la primera posición, pero los aficionados tienen temor a que la situación cambie. "Nosotros entendemos que son unos pedazo de profesionales, pero por tenemos el temor de que esta situación acabe pasando factura. Ese es otro de los motivos por los que estamos intentando revertir la situación; no quere-

Visita este sábado al campo del Recreativo

Desde el punto de vista estrictamente deportivo, la plantilla ha pasado la semana preparando el encuentro de este sábado en el campo del Recreativo de Huelva. La esperada reacción del Betis ha llegado y los hombres de Sandoval piensan que es un buen momento para abrir hueco respecto al tercer clasificado, el Celta de Vigo, y así poder llegar al tramo final de la temporada con el ascenso al alcance de la mano. Amaya es baja y David Aganzo, duda.

mos que esto afecte a los jugadores y así poder conseguir el ascenso que tanto ansiamos" comenta Ángel Domínguez.

Desde la federación de peñas se alaba la actitud de la plantilla. "Algunos llevan once meses sin cobrar y lo han tenido tapado. Cuando todo ha salido a la luz no han bajado los brazos". Esa muestra de profesionalidad y el amor a unos colores hace que Ángel y el resto de aficionados sigan protestando por las gestiones de la familia Ruiz-Mateos. "En caso de continuar esta situación, seguiremos mostrando nuestra disconformidad".

bles" en la capital. Si toda esta energía del biogás se transformara en electricidad, se producirían 85.000 megavatios/hora de producción eléctrica, suficiente, por ejemplo, para cubrir el consumo de 20.500 viviendas.

Finalmente, gracias a estas plantas se "ahorra" la emisión de 300.000 toneladas de dióxido de carbono (CO2), cantidad equivalente a la que emitirían más de 65.000 automóviles circulando durante un año.

este@genteenmadrid.com



Planta de reciclaje Las Dehesas



El Infanta Leonor con la Complutense

A.P.-M.// Desde esta semana el Hospital Infanta Leonor, en Vallecas, cuenta con la denominación de Universitario, lo que permitirá al centro impartir la asignatura 'práctica clínica' a alumnos de la Universidad Complutense de cuarto y quinto curso de Medicina.

La Junta inicia la revocación de la licencia de Caipe Latino

El local situado en Villa de Vallecas lleva tres años incumpliendo las sanciones

Álvaro Peris-Mencheta

Una noche más, una reyerta más ante las puertas del local Caipe Latino, situado en Villa de Vallecas. Se trata de una situación habitual que la Junta Municipal quiere solucionar definitivamente, razón por la que ha iniciado el proceso administrativo para revocar la licencia del local, que permite abrir hasta las 12 de la noche y que se incumple con aperturas sistemáticas los fines de semana hasta pasadas las 2 de la madrugada.

"Agotamos todos los recursos a los que podíamos recurrir y es la última opción que nos queda", explican desde el distrito. En concreto, se emitieron órdenes de cese de actividad que se infringieron y que llevaron a precintarse el lugar, aunque sus dueños lo rompieron. "Este quebrantamiento constituye una falta penal, por lo que la Policía ha dado parte al juzgado, que será quién se encargue ahora".

Un noviembre que dejó 11 agentes heridos

Fue prácticamente una batalla campal, la mayor pelea ocurrida hasta el momento en los alrededores de Caipe Latino. Varios vehículos de las fuerzas de seguridad acudieron a defender a una mujer que parecía víctima de un caso de maltrato, y al intentar identificar al agresor, casi 50 personas atacaron a los agentes para impedir que fuese arrestado. La situación se solucionó con la llegada de varios coches patrulla de refuerzo, que al final consiguieron detener a 7 de los implicados.

Y a ello se le suman los expedientes sancionadores abiertos, algunos competencia de la Comunidad, que incluyen faltas como no tener un cartel con el nombre del negocio.

PELEAS CONSTANTES

Son casi tres años los que llevan los vecinos sufriendo esta tesitura, con las continuas disputas que se producen en las calles adyacentes. Algo que Izquierda Unida no dudó en criticar durante el último Pleno. "Grave es que no se haya podido cerrar to-

avía". Para la coalición de izquierdas, es seguro que "a alguien debe interesar lo suficiente la situación como para que se prolongue tanto".

"Hemos llegado a presenciar una llamada a la Policía en la que acudieron unas 15 dotaciones e incluso un helicóptero para garantizar su propia seguridad", explicó la portavoz del grupo municipal, Carmen Cortés, que incluso vio menores saliendo por la puerta de atrás del recinto "sin que nadie hiciera nada por identificarlos".

MÁS DE 600.000 PACIENTES

MÁS DE 160 CLÍNICAS

MÁS DE 500 ODONTÓLOGOS Y DOCTORES

UNIMOS LOS MEJORES PROFESIONALES Y LAS TÉCNICAS MÁS AVANZADAS EN EL CUIDADO DE TU BOCA.

En Unidental, unimos la más avanzada tecnología quirúrgica y la más amplia experiencia. Unimos las necesidades y las soluciones de toda la familia. Los más completos tratamientos y los mejores precios. Unimos todo lo mejor en el cuidado de tu boca. Por eso, cada día más personas nos confían su salud bucodental y encuentran nuevas razones para sonreír. Ven a vernos.

Hay una clínica UNIDENTAL cerca de ti.

Avda. de la Albufera, 97. Madrid

Infórmate o pídenos cita llamando al

91 328 86 44

Clínicas **unidental** unión de dentistas

unidentales

Madrid Este

REPORTAJE MAYORES EN RIESGO

El Servicio de Comidas a Domicilio para Adultos Mayores en situación de riesgo le brinda raciones a más de 2.000 abuelos, a muy bajo coste

Una ayuda para quedar satisfecho

Diego Tabachnik

Ángela Vera Salinero tiene 75 años y desde hace 3 vive sola en su piso, a metros de la Puerta de Toledo. A pesar de haber trabajado 45 años como auxiliar de clínica, su ingreso mensual es de 350 euros por lo que cuida cada céntimo hasta tal punto que controla la cantidad de horas al día que ve la televisión para poder pagar la luz. En octubre de 2010, se puso "malita": los doctores detectaron una falta de potasio y la ingresaron 11 días por desnutrición. "De no creer, vea", dice aún sorprendida.

Impulsada por trabajadoras sociales del Ayuntamiento de Madrid, al ser dada de alta se acogió al Servicio de Comidas a Domicilio para adultos mayores en situación de riesgo y recibe en su hogar las raciones subvencionadas para tener una dieta saludable. Ella es una de las 2.093 personas que durante el año pasado gozaron del servicio.

QUE APROVECHE

"Aquí no te van a poner cochinitillo, pero las comidas son riquísimas. Jamás en la vida he comido coliflor, fíjate lo que es, y no sé qué estos señores echarán en él pero es lo primero que me como", dice esta abuela adoradora de sus 7 pajaritos que con su trinar la hacen "sentir como en el campo", aún en la pequeñez de su piso. Ángela aporta 0,59 euros por comida, de acuerdo al barómetro de este año. El programa fue pensado para que el aporte de los usuarios estuviera alrede-

Cómo acogerse al servicio de comidas

El Servicio de Comida a Domicilio va dirigido a personas mayores de 65 años que viven solas o con una persona dependiente y tienen escasos apoyos familiares. Tienen prioridad los mayores de 80 años, y no hay lista de espera. El aporte por ración es de entre 0,59 y 5,64 €. Interesados, presentarse en el Centro Municipal de Servicios Sociales del distrito donde se encuentre empadronado.

dor del 25 por ciento, pero actualmente está en el 60. Esto se explica porque la mayor parte de los beneficiarios tienen ingresos medios, no son pobres. Según su nivel de renta, los usuarios pagan entre 0,59 y 5,64 euros por cada ración.

Una vez por semana, un repartidor llega al hogar de Ángela y le deja las cinco comidas semanales que en su caso le corresponden. Luego calienta las bandejas en el microondas que también le entregaron (a quienes no lo dispongan, también le otorgan una nevera) y ya está listo para comer. Teniendo en cuenta que se trata de comida para adultos, hay menús triturados, para diabéticos, sin sal y el normal. "Este servicio es utilizado principalmente por personas de mayor edad, que van entre los 85 y los 90 años. La intención es atender a los mayores más vul-



El repartidor le entrega las raciones semanales a Ángela, una de las beneficiarias OLMO GONZÁLEZ/GENTE



LA FÁBRICA Con la atención puesta en la calidad sanitaria de los alimentos, hay desde ollas gigantes en las que cuecen una tonelada de guiso cada vez, cintas en las que producen tortillas de patata automáticamente y cámaras de enfriamiento rápido por nitrógeno. Tienen 350 combinaciones de menús.

nerables, previniendo la dependencia y fomentando el envejecimiento activo", explica Concepción Dancusa, concejala delegada de Asuntos Sociales.

Este año el Ayuntamiento va a dedicar más de un millón de euros para este servicio. "Llega a todo aquel que lo pide. Hay una prioridad en cuanto al estado de necesidad, a la renta que tiene la persona y la edad", explica Dancusa. La comida es realizada por Fuentetaja en Parla y repartida por Ucalca. Si bien producen hasta 5 toneladas por día, es decir 20 mil raciones, gracias a la automatización en la fábrica trabajan sólo unos 60 operarios.

Los "muslitos de pollo en salsa, patatas al estilo Pamplona y pescado con salsita de hierbas" son los platos favoritos de Ángela. "A los que no nos gusta mucho guisar, esto es como agua del cielo", confiesa.

EN VILLA DE VALLECAS, CARABANCHEL Y VILLAVERDE

La EMVS saca a subasta 627 viviendas protegidas en alquiler

E. P.

La Empresa Municipal de la Vivienda y Suelo (EMVS) ha sacado a subasta cuatro promociones de vivienda protegida en arrendamiento y alquiler con opción a compra promovidas por el Ayuntamiento y con "las mismas condiciones estableci-

das en los contratos", según afirma la empresa. Se trata de 627 pisos situados en las promociones de Vallecas 2, Vallecas 20, Carabanchel 7 y Verona 203 A y B; en los distritos de Villa de Vallecas, Carabanchel y Villaverde.

Para el portavoz socialista de Urbanismo en el Consistorio,

Daniel Viondi, el sorteo es "otro 'negociazo' para una empresa privada". Por su parte, el candidato de UPyD a la Alcaldía de Madrid, David Ortega, cree que el Ayuntamiento debe vender los pisos de protección a los inquilinos y "no al mejor postor".

Sin embargo, desde el Gobierno municipal han destacado que los recursos obtenidos con la subasta "se destinarán a seguir construyendo más vivienda social en alquiler".

este@genteenmadrid.com



Un edificio del PAU de Vallecas

Vallecas desempolva la Guerra Civil para proteger su Historia

Investigadores buscan vivencias de la batalla para crear un DVD con fines universitarios

Alexandra Batalla

Tras la buena acogida de la exposición 'Vallecas Bombardeada', sus organizadores han decidido crear un archivo oral en DVD sobre la Guerra Civil que permita conservar para generaciones futuras los testimonios de aquellos que sufrieron en primera persona los sucesos de la trágica contienda. Una vez finalizado, se repartirán copias de forma gratuita a distintas universidades como fuente para estudios especializados.

José María Uría, comisario de la muestra, cuenta que ya han localizado a un centenar de mayores represaliados que han mostrado su deseo de participar en el proyecto, cuyos testimonios graban en vídeo y suben a la web de la exposición. "Nos referimos a personas como María Malanda Ruiz, una de las protagonistas del relato con el que el escritor Arturo Barea contó la barbarie sufrida en Vallecas".

EL PILOTO DE MOSCAS

También habla de Ángel Sanz Bocos, conocido como 'el vallecana piloto de moscas' por su destacado papel en la aviación del ejército republicano español. Así recuerda su infancia. "No pasábamos hambre pero, en fin, comíamos patatas con raspas de



Imagen de la inauguración de la exposición 'Vallecas Bombardeada'

Los bombardeos: la estrategia del terror

Distintas fuentes coinciden en que los bombardeos más sangrientos sufridos en Madrid sucedieron sobre Tetuán y Vallecas, entonces municipios independientes de la capital. En la imagen aparecen dos niñas protegiéndose de los mismos bajo un puente de Entrevías-Vallecas. Fue tomada por los fotógrafos Albero y Segovia, utilizada en un cartel de la época y publicada en 'La Vanguardia' con fecha 30 de enero de 1937.



bacalao y carne una vez a la semana. Es posible que nosotros fuéramos privilegiados en relación a otros que vivían peor".

La localización de testimonios como éste ha sido posible, además de a raíz de la muestra 'Vallecas Bombardeada', gracias a archivos del Centro Documental de la Memoria Histórica, del Archivo Histórico Nacional y del Ministerio de Defensa. Así, "hemos hallado nuevos datos sobre los bombardeos aéreos y artilleros que destruyeron Vallecas", explica el comisario. El resultado del proyecto se hará público a partir de septiembre.

SAN CARLOS BORROMEIO

Piden indultar a un joven para no frustrar sus oportunidades

E. P.

El centro pastoral San Carlos Borromeo de Entrevías pidió al Gobierno central que indulte a Rubén T.L., un joven de 22 años condenado a cuatro años y ocho meses de privación de libertad, porque considera que la cárcel "frustraría sus oportunidades".

Los hechos, consistentes en un robo con violencia y lesiones, ocurrieron cuando Rubén tenía 18 años, sólo 12 días después de haber cumplido la mayoría de edad. Entonces iba acompañado de un chico menor de edad, que fue imputado en un juzgado de menores, "quien con las mismas pruebas absolvió al menor del delito de robo con violencia", indicó la parroquia.

Así, solicitó participar de un proceso de mediación penal a fin de abordar y reparar "el sufrimiento que el proceso ha generado". Rubén nunca reconoció los hechos por los que fue sentenciado. No tiene antecedentes penales ni policiales y cuenta con el apoyo de su familia.

RECOGIDA DE FIRMAS

Por todo ello, el centro pastoral ha solicitado firmas y está recabando el apoyo de otras asociaciones para que se unan a la petición de la conmutación de la pena "por motivos de equidad y humanidad". "Conocedores de su situación entendemos que su ingreso en prisión impide absolutamente a este joven elaborar un proyecto de futuro, imponiéndoles un periodo de exclusión social", concluyó.

HASTA QUE PASEN LAS ELECCIONES

Lissavetzky y Gallardón pactan no hablar de Madrid 2020

Gente

El secretario de Estado para el Deporte y candidato socialista a la Alcaldía de Madrid, Jaime Lissavetzky, pactó con el alcalde, Alberto Ruiz-Gallardón, no hablar de la candidatura olímpica hasta que pasen las elecciones del 22 de mayo. El olimpismo "no puede convertirse en arma arrojada" entre los distintos candidatos, defendió.

Así, el socialista se mostró partidario de "esperar" ya que "hay tiempo suficiente". "Septiembre, octubre es el tope para inscribirnos y tomar un acuerdo

conjunto, que tiene que ser necesario", expuso. Lissavetzky insistió en la necesidad de que ese acuerdo "político y social" cuente, además, "con la opinión del Comité Olímpico Español".

Por otro lado, el candidato afirmó hace unos días querer acabar con los "sainetes" que protagoniza el alcalde de la capital en la política y apostar por un Gobierno "participativo, accesible, tolerante, moderno y transparente" siendo el mejor ejemplo su compromiso de rendir cuentas anualmente de lo que se hace en los distritos.

PUERTAS RICARDO ORTIZ

- Frentes e Interiores de Armario
- Puertas de Interior
- Blindadas y Acorazadas
- Cajoneras para Armarios
- Tarimas Laminadas

Financiamos
hasta
12 MESES



C/ Ricardo Ortiz, 16 - 28017 Madrid
Teléfono y Fax: 91 725 33 66

Comunidad

El Parque de Guadarrama, en manos del Gobierno

PSM, IU y Ecologistas en Acción se muestran contrarios al proyecto

L. P.
La declaración del Parque Nacional de las Cumbres de la Sierra del Guadarrama ya ha acabado su tramitación autonómica y se encuentra ahora en manos del Ministerio de Medio Ambiente, que lo remitirá a las Cortes Generales para ser aprobado como Ley.

La comisión de Medio Ambiente, Vivienda y Ordenación del Territorio de la Asamblea dio luz verde al proyecto, que protege 21.740 hectáreas en su vertiente madrileña, con los votos en contra del PSM y de Izquierda Unida y la oposición de Ecologistas en Acción.

El proyecto de Ley, que se comenzó a tramitar en el año 2001, contiene entre sus hectáreas protegidas en Madrid y Castilla y León nueve sistemas naturales, más de 30 especies diferentes de vegetación o 31 hábitats de interés comunitario y es el primer parque de la Comunidad de Madrid y el quinto en extensión de todo el país, informó el director general de Medio Ambiente, Federico Ramos. En el parque, cuyo límite es el de la cota de 1.700 metros, se han contabilizado 112 especies de flora de interés y 74 de fauna, algunas en peligro de extinción como el buitre negro o el águila imperial ibérica.

Tanto la oposición como Ecologistas en Acción consideran que el proyecto se queda corto. El diputado socialista Antonio Fernández Gordillo pidió 10.000 hectáreas más, un fondo de compensación, declarar parque regional la extensión no contenida en el Parque Nacional y un Plan de Desarrollo Socioeconómico Sostenible.

A esto se une la denuncia del líder del PSM, Tomás Gómez, que acusó al PP de legalizar "de tapadillo" la construcción de 25.000 viviendas y siete campos de golf. Una acusación desmentida por los populares, que recuerdan que la orografía del te-



Esperanza Aguirre presentó el proyecto el pasado 17 de febrero

rreno impide la instalación de campos de golf.

Por su parte, Ecologistas aseguraron que la propuesta "supone la eliminación del Parque Natural de Peñalara y su Zona Peri-

férica de Protección y del Parque Regional de la Cuenca Alta del Manzanares (52.796 hectáreas), lo que afectará a 64.379 hectáreas, casi tres veces la superficie que se dice proteger".

OPINIÓN

En el Pleno de la Asamblea de Madrid en el que la presidenta regional, Esperanza Aguirre, se reincorporó a sus funciones políticas tras superar un cáncer de mama, se produjo el "mayor error" de la vida política del consejero de Transportes, José Ignacio Echeverría, al responder una pregunta del diputado socialista Modesto Nolla respecto a las previsiones de la Comunidad de Madrid de reducir el importe de las tarifas del transporte colectivo, en consonancia con la decisión adoptada por el Ejecutivo presidido por José Luís Rodríguez Zapatero. Al PP no le gustó su propuesta de reducir un 5% los precios de las Cercanías, a cambio de

Nino Olmeda
Periodista



El Metrobús de Echeverría y la rebaja en el transporte público

unos millones de euros, para ahorrar gasolina -más cara por la paralización de la extracción de los pozos de petróleo de Libia, cuyo presidente, Muamar el Gadafi, recurre a los bombardeos para disolver manifestantes- y fomentar el uso del transporte público. El Gobierno regional alegó que la rebaja de Za-

patero sólo afectaría a los títulos que incluyen Cercanías, dejando fuera a los usuarios del billete sencillo, del bono de 10 viajes para Metro y bus, o de los billetes de la EMT. A cambio, la Comunidad de Madrid planteó rebajar el IVA del transporte público del 8% al 4%, para conseguir un ahorro similar al

ofrecido por Zapatero. Ese era el debate en el Pleno parlamentario, pero Echeverría se encaró con el interpelante socialista y, en vez de aclarar si los madrileños, de una u otra forma, pagarán menos por viajar en transporte público, metió la pata, se transformó en chulapo madrileño y negó la existencia del Metrobús, del que se venden 23 millones de billetes anuales. Tardó cuatro días en pedir perdón, quizá porque le vio las orejas al lobo, y la anécdota del debate se convirtió en la gran noticia. Para muchos sigue siendo si habrá o no rebaja en el precio de los transportes públicos, pero esa noticia no la recogieron los mensajeros.

¡¡ APROVECHE LA CRISIS !! OFERTAS HASTA 31 MARZO

TORREVIEJA - PLAYAS DE ORIHUELA

 1 DORM. · Casco Urbano · Residencial 46.900 € Privado	 2 DORM. · Muy Céntrico · Garaje 79.000 € · Piscina	 2 DORM. · Playa del Cura · Como Nuevo 71.000 € · Piscina	A ESTRENAR · CÉNTRICO  1 Dorm. - 63.500 € 2 Dorm. - 88.500 € 3 Dorm. - 109.900 €
 2 DORM. · Vistas a Piscina · Parcela+Trastero 78.500 € · Planta Alta	 2 DORM. · Esquina · Gran Parcela 86.500 € · Piscina	 3 DORM. · ¡¡¡ Chollo !!! · Playa del Cura 74.000 € · Muy Amplio	 VIAJE GRATIS Tels: 965 706 283 TORRELIDER S.L. 639 600 615



El aporte de yodo durante la gestación y la primera infancia puede evitar deficiencias

UNA DIETA SANA, CLAVE EN EL EMBARAZO

Una dieta equilibrada durante el embarazo puede resultar fundamental • Un estudio de la Universidad de Columbia advierte que la alimentación influye en la salud genética de los hijos

iGente

El aporte de yodo durante la gestación y la primera infancia es crítico para evitar la deficiencia, que puede afectar de manera negativa al desarrollo del cerebro y a la capacidad cognitiva del bebé durante el embarazo. El feto recibe el yodo a través de la placenta y el recién nacido que amamanta, por medio de la le-

che materna. Si es este el caso, la madre tendrá que asegurarse que los alimentos que come le reporten yodo suficiente para cubrir sus requerimientos y los del bebé.

La Organización Mundial de la Salud (OMS), en su última revisión, estima que las necesidades de yodo de la mujer embarazada y lactante aumentan hasta

250 microgramos (mcg) al día. Esta cantidad, por lo general, no se cubre con la dieta, por lo que la organización sanitaria propone a las futuras madres un complemento extra de yodo desde el momento del embarazo hasta el final de la lactancia.

Por otro lado, los científicos señalan que la dieta materna durante el embarazo puede influir

en la salud genética de los hijos. Así lo refleja un estudio de la Universidad de Missouri en Columbia (Estados Unidos) que se publica en la revista 'Proceedings of the National Academy of Sciences' (PNAS). El trabajo ha sido realizado en ratones e indica que la dieta de la madre en el embarazo podría influir en la salud genética de su descendencia

cia y que las mujeres en desarrollo podrían ser más sensibles a las dietas maternas que los varones.

DIETAS DE CONTROL

Los científicos, dirigidos por Cheryl Rosenfeld, analizaron la expresión genética en placentas de hembras de ratón embarazadas alimentadas con dietas altas en grasas y en carbohidratos o dietas control. Los resultados mostraron que cada dieta producía una firma genética distintiva y que las placentas de ratones de hembras en desarrollo expresaban mayores alteraciones que las de los machos. Los autores identificaron las diferencias en la expresión genética pla-

Las necesidades de yodo aumentan 250 microgramos al día durante el embarazo, según la OMS

centaria en cerca de 2.000 genes, incluyendo aquellos conocidos por codificar funciones renales y del olfato. Con anterioridad, los científicos habían observado que las dietas maternas ricas en calorías tendían a favorecer nacimientos de varones frente a los de hembras en una variedad de especies de mamíferos y que los hijos de madres obesas eran más propensos a convertirse en obesos que las hijas.

Los investigadores sugieren que el conocimiento de la relación entre la dieta materna y la expresión de genes específicos de género podría ayudar a confeccionar regímenes nutricionales prenatales para mejorar la salud fetal en humanos y ayudar a reducir el riesgo infantil de enfermedades asociadas a la dieta de aparición más tardía.

El Hospital Quirón pone en marcha una unidad para embarazos de alto riesgo

El Hospital Universitario Quirón de Madrid ha puesto en marcha la Unidad de Fisiopatologías Maternofetales, dentro de su servicio de Ginecología y Obstetricia, para mujeres con embarazos que requieran un protocolo más individualizado de seguimiento durante su gestación.

Por ejemplo, aquellas pacientes con gestaciones múltiples,

con antecedentes de preeclampsia, las que se producen en edades extremas (tanto por la juventud como por la edad avanzada), los embarazos en mujeres diabéticas pregestacionales o las cardiopatas, serán derivadas a esta nueva unidad, dado que requerieren un seguimiento continuo y especializado del equipo.

Esta unidad nace con el objetivo de "ofrecer un seguimiento de las gestaciones más complejas de forma individualizada", según explica el doctor José Ángel Espinosa, jefe asociado del Servicio de Ginecología y coordinador en esta nueva unidad a los doctores José García Flores, Montserrat Uriel y Marina Cañamares.



El equipo que hará frente a los embarazos de alto riesgo

¿Sabemos cómo afecta la radioactividad a nuestra salud?

La explosión de reactores nucleares en Japón reabre el debate de la energía atómica

iGente/Agencias

La radiación “ni se ve ni se huele, pero sus efectos son a largo plazo y dañarán la salud y el medioambiente durante años”. Así describe las consecuencias del accidente nuclear ocurrido en una central japonesa, Eduard Rodríguez-Farré, radiobiólogo del Consejo Superior de Investigaciones Científicas.

Rodríguez-Farré ha asegurado que colegas científicos ya han medido contaminantes como el yodo o el cesio en la radiación liberada en Fukushima, donde ya se ha producido la fusión parcial de dos de sus reactores ante la falta de refrigeración provocada por el terremoto y maremoto que han azotado el país.

“En el núcleo de un reactor nuclear existen más de 60 contaminantes radiactivos a partir de la fisión del uranio, unos de vida muy larga y otros de vida muy corta, pero casi todos tienen una gran afinidad con nuestro organismo y se acumulan en él, ya que son parecidos a nuestros elementos biológicos”.

MUTACIONES EN LOS GENES

Rodríguez-Farré, uno de los mayores expertos internacionales en radiaciones nucleares y autor de estudios sobre las consecuencias de la catástrofe nuclear de Chernóbil, afirma que de entre esos 60 contaminantes, los que tendrían mayores consecuencias para la salud humana serían el yodo, el estroncio 90 y el cesio (C-137). “El yodo afecta inmediatamente y deja mutaciones en los genes, a partir de las cuales se puede desarrollar luego el cáncer de tiroides”, sostiene el toxicólogo, quien recuerda que el accidente de Chernóbil multiplicó por diez los casos de cán-



Vista aérea de la explosión de un reactor nuclear en Japón



ALEMANIA PARALIZA ALGUNAS CENTRALES

La canciller alemana, Angela Merkel, ha anunciado la paralización de las centrales atómicas más antiguas de Alemania, mientras dure la moratoria de tres meses para verificar la seguridad de las centrales nucleares del país. La desconexión afecta a “las plantas que fueron construidas antes de 1980”. Las demás funcionarán con normalidad.

cer de tiroides en Centroeuropa. Por su parte, “el estroncio se acumula en los huesos a un mínimo de 30 años, como si fuera calcio, y durante años continúa irradiando el organismo; mientras que el cesio queda depositado en los músculos”.

Ambos contaminantes “aumentan el riesgo de todo tipo de cánceres, especialmente de huesos, músculos y tumores cerebrales, disminuyen la inmunidad del organismo y aumentan la capacidad de sufrir otras patologías”.

Además, “la radiación altera la reproducción” y “afecta más a las mujeres que a los hombres”. La explicación estriba en que “los espermatozoides se regeneran totalmente cada 90 días.

ORGANIZACIÓN DE LA SALUD

LA OMS cree que Japón ha reaccionado de forma correcta

iGente

La Organización Mundial de la Salud (OMS) advierte que la exposición a la radiación puede incrementar el riesgo de contraer cáncer, especialmente de tiroides.

Por ello, recomienda que las personas expuestas a la radiación ingieran píldoras de yoduro de potasio en un corto lapso después de la exposición, una medida que ya han adoptado las autoridades japonesas entre la población más cercana a la central de Fukushima.

“Si estás expuesto a la radiactividad habría riesgo, pero con las medidas de evacuación que ha adoptado el gobierno japonés, la población no está expuesta”, aseguró la doctora María Neira, responsable de Salud Pública y Medioambiente de la OMS.

Neira señaló que las recomendaciones sanitarias para estos casos hablan de evacuar en un radio de cinco kilómetros, por lo que la decisión del gobierno japonés de ampliar la zona de evacuación hasta los treinta kilómetros en torno a la planta nuclear de Fukushima “es una medida de precaución adicional”.

En un documento elaborado acerca de la actual crisis nuclear en Japón tras el devastador terremoto del 11 de marzo, la OMS afirma que “en caso de accidente en una planta nuclear son los “equipos de rescate, los que primeros responden a la emergencia y los trabajadores de la planta los más expuestos a dosis de radiación capaces de causar efectos.

AVANCES FRENTE A ENFERMEDADES COMO LA EPILEPSIA O LA ESCLEROSIS

Los desórdenes cerebrales

iGente

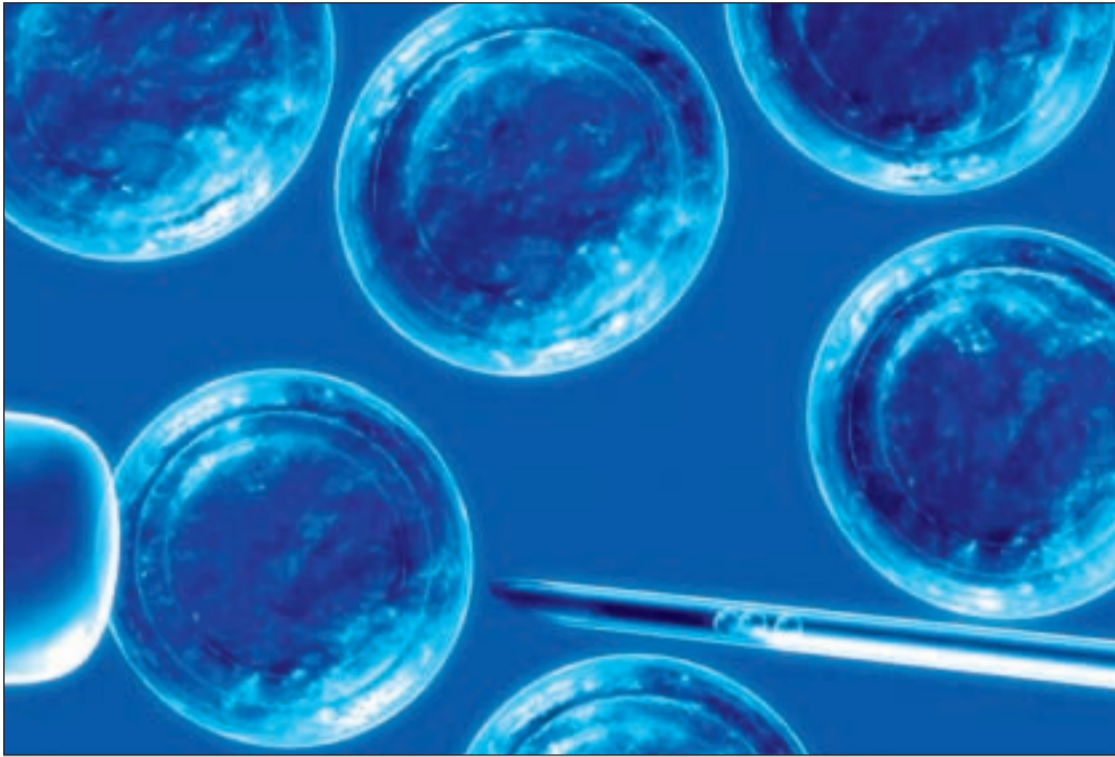
Científicos del Centro de Neuroregeneración de la Universidad de Edimburgo han avanzado en el conocimiento del desarrollo de los trastornos cerebrales a través de un nuevo estudio basado en el proceso de transmisión de información del cerebro a otras partes del cuerpo. Así, ase-

guran que el estudio, publicado en la revista ‘Neuron’, podría ayudar a dirigir la investigación de enfermedades neurodegenerativas, como la epilepsia, la demencia, la esclerosis múltiple y el accidente cerebrovascular, en las que los impulsos eléctricos del cerebro se interrumpen. “Saber más sobre cómo funcio-

nan las señales en el cerebro nos ayudará a entender mejor las enfermedades neurodegenerativas y a comprender por qué, cuando se producen, el cerebro ya no puede enviar señales a las partes del cuerpo. El cerebro funciona como un circuito eléctrico”, explica el director del centro, Peter Brophy,



El estudio puede ayudar a frenar enfermedades neurodegenerativas



Las células madre sirvieron para eliminar el cáncer cerebral de Alba

Una niña supera un cáncer gracias a sus células madre

Los padres decidieron conservar las células madre de la sangre de su cordón umbilical

iGente

Cuando nació Alba sus padres decidieron conservar las células madre de la sangre de cordón umbilical. Querían asegurarse de que podían contar con ellas en el caso de que algún día padeciera una enfermedad grave.

UN CÁNCER POCO FRECUENTE

Pasaron unos años y en enero de 2007 tuvieron que utilizarlas. Contrataron los servicios de Crio-Cord, primer banco español de conservación de células madre, y dos años después se le diagnosticó un Meduloblastoma, un tipo de cáncer cerebral tan grave como poco frecuente. El servicio de Oncohematología del Hospital Universitario Niño

LOS CORDONES UMBILICALES

Los cordones umbilicales almacenados en España han alcanzado el total de 47.706 unidades durante el año 2010, lo que significa un 14 por ciento más en relación con el pasado ejercicio. Este dato sitúa a España en el quinto lugar del mundo en número de unidades de sangre de cordón umbilical almacenadas. Así lo revela la memoria del Registro de Donantes de Médula Ósea (Redmo) del ejercicio 2009.

Jesús de Madrid, con el doctor Luis Madero a la cabeza, obró el milagro: hoy Alba es una niña de cuatro años que hace vida normal. Este es el primer caso en España en el que para dicho tratamiento se utilizan las células

madre del propio cordón umbilical del paciente.

El proceso para la curación del Meduloblastoma comenzó con la extirpación de la mayor parte del tumor, en el cerebro. Después se sometió a Alba a quimioterapia para reducir el tamaño del tumor restante y, a continuación, se le aplicó quimioterapia más intensiva para eliminar completamente las células tumorales. Pero en esta última fase, la quimioterapia no solamente destruye el tumor sino también el sistema sanguíneo del paciente; por ello, había que recomponer dicho sistema con células madre.

Así se procedió al trasplante de las células madre de su cordón umbilical, que previamente habían sido solicitadas por el Hospital Niño Jesús de Madrid a Crio-Cord, quien las hizo llegar desde las instalaciones de Bélgica y Holanda.

La relación entre el glaucoma y los alimentos

iGente

El Centro de Investigación Biomédica en Red-Fisiopatología de la Obesidad y la Nutrición ha abierto una nueva vía de estudio para probar la relación que existe entre el glaucoma, segunda causa de ceguera en España, y la alimentación, a través del índice de masa corporal (IMC). Según

informa, el objetivo del 'Estudio sobre Nutrigenómica en Glaucoma' pasa por abrir nuevos canales preventivos de la segunda causa de ceguera irreversible en España y la primera mundial a través de dietas personalizadas. El glaucoma es la segunda causa de ceguera irreversible en España.



La dieta previene el glaucoma

Las condiciones laborales influyen decisivamente en nuestra salud mental

iGente

Las malas condiciones laborales, como un bajo sueldo o demasiado estrés e inestabilidad, empeoran la salud mental más que el desempleo, según un estudio de la Universidad de Camberra en Australia.

Según los trabajadores, aquellos que estaban desempleados tenían peor salud mental, de forma global, que aquellos que trabajaban. Pero tras tener en cuenta otra variedad de factores con el potencial de influir en los resultados como el nivel educativo y el estatus marital, la salud mental de quienes no tenían trabajo era comparable, o a menudo incluso mejor, que la de las personas con empleo pero en condiciones de baja calidad laboral.

Las personas con las peores condiciones laborales experimentaban el declive más destacable en su salud mental a lo largo del tiempo. Existía una asociación lineal entre el número de



El trabajo afecta a nuestra salud

condiciones desfavorables en el trabajo y la salud mental, cada una de estas condiciones adversas rebajaba las puntuaciones en salud mental.

El estudio se realizó en 7.000 hogares de Australia y subraya que los Gobiernos suelen centrarse sólo en los desempleados.

No acuden al médico por disfunción eréctil

iGente

La Asociación Española de Urología (AEU) ha revelado que sólo un 40 por ciento de los hombres españoles que padecen de disfunción eréctil consultan a su médico por el pudor y los prejuicios que rodean este trastorno. Los urólogos advierten que gozar de una sexualidad normal "no tiene edad" y, en este sentido, es importante acudir al especialista cuando se detecten síntomas de disfunción eréctil porque, además, pueden ser un aviso de otras enfermedades, como las cardiovasculares. "Hay que

desterrar la idea de que el envejecimiento es incompatible con una sexualidad normal. Los problemas de erección son más frecuentes a partir de una determinada edad pero por eso, no hay que dejar de acudir al médico", advierte el coordinador del Grupo de Andrología de la AEU, Ignacio Moncada. Existen varios tratamientos para combatir este problema: desde tratamientos vía oral poco invasivos, que solucionan entre un 60 y un 70 por ciento de los casos, hasta intervenciones quirúrgicas o implantes de prótesis.

Empeora la calidad del semen de los españoles

iGente

La alimentación, el estrés, la contaminación, el consumo de alcohol y tabaco y la edad a la que actualmente se tienen los hijos son algunos de los factores externos relacionados con el empeoramiento de la calidad del semen de los españoles, que según los expertos, ha sido pro-

gresivo en los últimos 30 años. Aunque la edad para tener hijos no es tan determinante en el caso del varón, ya que su vida fértil es mayor que la de la mujer, sí influye en la calidad del semen, explica Ignacio Moncada, coordinador del Grupo de Andrología de la Asociación Española de Urología (AEU).



EL CORTE INGLÉS LANZA SU PROPIA MARCA DE PERFUMERÍA

El Corte Inglés ha lanzado al mercado Veckia, una nueva marca propia de perfumería básica. La nueva enseña abarca todos los artículos de perfumería de uso familiar, varios tipos de geles adaptados a toda clase de pieles, champús adecuados a cada tipo de cabello, acondicionadores, jabón de manos, lociones corporales, cremas hidratantes, geles exfoliantes, artículos de manicura, productos de higiene dental, artículos para el baño y productos para bebés.

PROTECCIÓN SOLAR

Los españoles se consideran los viajeros europeos que se cuidan más durante sus vacaciones, convirtiéndose en los turistas que utilizan con mayor frecuencia la protección solar y mantienen una dieta equilibrada en sus periodos vacacionales. Esta es una de las principales conclusiones de un estudio realizado por la web de reservas TripAdvisor.es sobre los hábitos de salud de los europeos durante sus descansos. Concretamente, un 56 por ciento de los españoles ha afirmado tener mucho cuidado con la protección solar, versus nuestros vecinos europeos, que se consideran "moderadamente cuidadosos" frente a los rayos de sol en un 46 por ciento.

LINKS

DIETAS Y EMBARAZO
www.embarazada.com

RADIOACTIVIDAD Y SALUD
www.oms.com

CÉLULAS MADRE
www.crio-cord.com

GLAUCOMA
www.ciberobn.es

DISFUNCIÓN ERÉCTIL
www.aeu.es

HIGIENE DENTAL
www.lacer.es

MOCHILA ERGONÓMICA
www.miquelrius.com

BREVES



EMMA WATSON, NUEVO ROSTRO DE LANCÔME

Emma Watson será el nuevo rostro de Lancôme. Vía Twitter, y a través de una serie de adivinanzas, la actriz ha confirmado la noticia. Mientras, la compañía de cosméticos lanzaba el clásico comunicado.



RECOGEN 50.000 FIRMAS CONTRA LA LEY ANTITABACO

Los hosteleros andaluces llevan recogidas más de 50.000 firmas en contra de la Ley Antitabaco, en una campaña que seguirá en el tiempo, puesto que pretenden alcanzar las 500.000 a nivel nacional.



LAS MUJERES SE CEPILLAN LOS DIENTES MÁS VECES

Las mujeres se cepillan más los dientes que los hombres, según se desprende del 'Libro Blanco de Salud Bucodental en España 2010', realizado por Laboratorios Lacer y el Consejo General de Dentistas.



LA MOCHILA QUE PREVIENE EL DOLOR DE ESPALDA

La empresa MiquelRius y especialistas del Hospital de Sant Joan de Déu de Esplugues de Llobregat (Barcelona) han diseñado una mochila ergonómica que previene el dolor de espalda en los escolares.

DESDE 29.900 € TU CASITA NUEVA EN LA SIERRA

VEN A VERNOS A LA FERIA MADRID CARAVANING



CASAS PREFABRICADAS MOBIL HOMES

- Totalmente equipadas (muebles, electrodomésticos, etc.)
- Diversas distribuciones y decoraciones. También a medida!
- Ideal como segunda residencia. En menos de dos meses!
- Disponemos de parcelas para nuestros productos.

PABELLÓN DE CRISTAL

Recinto Ferial Casa de Campo

12 al 20 Marzo de 11:00 h. a 21:00 h.



Camping Riaza (Riaza-Segovia)



Camping Pisco (Guadaix de la S.)



Camping Monte Holiday (Garganilla del Lozoya)



Camping El Cantu de la Gallina (Villanueva de la Jara)

www.royalnatural.es

947 298 398 (Fábrica) - 610 236 486

Tomás Gómez pide un "cara a cara" con Esperanza Aguirre

El acto con Zapatero será finalmente el 10 de abril en Alcalá de Henares

Liliana Pellicer

Tomás Gómez insiste en enfrentarse cara a cara con su principal oponente en la carrera electoral, Esperanza Aguirre, que la pasada semana ya indicó que le parecía "estupendo" debatir con los candidatos del PSM y de IU. La propuesta del líder socialista, que considera que los ciudadanos "tienen derecho" a ver un debate "entre las dos personas que pueden ocupar el despacho en la Puerta del Sol", no complace a Gregorio Gordo. El coordinador general de IU-CM cree que Gómez pretende "huir de un debate desde la izquierda" y reclama que un encuentro a tres bandas.

Esta polémica se une a la suspensión del mitin del Palacio de Vistalegre. Según fuentes socialistas, fue el mismo José Luis Rodríguez Zapatero quien explicó que no quería actos de campaña ostentosos porque podría ser mal visto por los ciudadanos



Tomás Gómez, en una parada de su Ruta del cambio en Rivas

en estos momentos de crisis. Poco después, Tomás Gómez culpó al PP de generar la polémica y anunció un mitin junto al presidente del Gobierno el 10 de abril en Alcalá de Henares

Lo cierto es que nadie puede dudar ya. La carrera electoral ha comenzado. Las inauguraciones se suceden, tanto del PP, con

una Esperanza Aguirre ya recuperada poniendo en marcha el metro a Las Rosas o pegando patadas al balón en Pelayos de la Presa, como del PSM, con Amparo Valcarce en la apertura de una Unidad de Madres o con Tomás Gómez lanzándose a la carretera para recorrer 179 municipios en su 'Ruta del Cambio'.

OPINIÓN

Ángel del Río
Cronista de la Villa



Debates televisivos

El calendario se desgrana inexorable hacia la fecha del 22 de mayo, que será el día de los sueños cumplidos para unos y de las ilusiones rotas para otros; jornada de esperanza satisfecha o de frustración ratificada. Y todos empiezan a pisar el acelerador de la precampaña sin miedo a pasarse de 110... pulsaciones por minuto. El candidato a la Comunidad por el PSOE, Tomás Gómez, ha pedido un debate televisivo con la candidata del PP, Esperanza Aguirre, a solas, sin terceras personas, es decir sin el candidato de IU, Gregorio Gordo, aunque Gómez no le hace ascos a otro debate a tres, pero el principal quiere que sea entre él y Aguirre. A la candidata del PP tampoco le viene mal, porque evitaría el dos (PSOE e IU) contra uno (ella).

A priori puede pensarse que Gómez arriesga demasiado excluyendo a Gordo del de-

bate estrella, quizá porque quiere distanciarse de Izquierda Unida, no vaya a ser que una posible fuga de votos del PSOE se fuera a la coalición.

Parece lógico pensar que Gómez arriesga, porque si tuviera que contar con Izquierda Unida para poder formar gobierno en la Comunidad, Gordo le pasaría factura y le recordaría que no le quiso en un debate. En esta hipótesis, Gómez puede haber hecho dos lecturas: me da igual lo que haga IU, porque soy consciente de que la posibilidad de gobernar se antoja muy lejana, o en caso de existir esa posibilidad, Gordo terminaría echando pelillos a la mar, olvidando agravios y participando en un gobierno que al final es lo que interesa a todos. Ya veremos. Cuando se empieza a hablar de debates televisivos, de retos, de desafíos, de descartes, es que la campaña ya ha empezado de hecho.

Cuando las palomas son un problema...



control de aves

Protección de edificios • Exclusión de aves
Ahuyentamiento de aves • Captura de aves



925 541 862 - alcebo@alcebo.com - www.alcebo.com

Comunidad



El vicepresidente de la Comunidad, Ignacio González, presenta el programa

Charlas y cursos para acabar con el analfabetismo digital

El programa, dotado con 700.000 euros, contempla más de 1.200 actividades

L. P.

Un nuevo programa facilitará a los madrileños el acceso a internet de forma segura desde los hogares, con especial interés en menores y jóvenes. El proyecto, según explicó Ignacio González, vicepresidente de la Comunidad y consejero de Cultura, pretende también conseguir las máximas cuotas de alfabetización digital, formando a personas y grupos con especial riesgo de caer en la denominada brecha digital; y propiciando la autoformación y la ayuda on-line, mediante un nuevo espacio virtual en la web www.madrid.org.

El proyecto, provisto de 693.368 euros, contempla 1.280 acciones formativas con las que se pretende beneficiar a más de 40.000 personas e incluye tres programas. El primero de ellos, 'Menores en Internet y Seguridad en la Red' consiste en 502

Ayudas para proyectos TIC en los municipios

La Comunidad ha concedido ayudas para proyectos TIC a través de dos convocatorias, una de ellas dirigida a municipios de más de 10.000 habitantes (Madrid Región Digital), y otra destinada a municipios de menos de 10.000. De igual modo, se están instalando 75 Quioscos Digitales Interactivos dotados con ordenadores táctiles. Estos puntos de acceso a internet son gratuitos y están situados en espacios de máxima afluencia de público con el objetivo de que los usen personas en tránsito.

charlas de difusión y 550 talleres de formación en los cuales se proporcionará, tanto a padres, docentes y jóvenes, diversa documentación y programas de protección de equipos que per-

mitan una navegación más segura. Por su parte, con 'e-Inclusión' se desarrollarán 232 cursos para llevar a cabo la "alfabetización digital" con vistas a reducir esta "brecha" de conocimientos, consecuencia de la disparidad generacional. Asimismo, la Comunidad creará un portal web para dar formación y asesoramiento en materia de seguridad en internet y en uso de las tecnologías de la información y comunicación.

Para llevar a cabo estas acciones en toda la región, el vicepresidente y portavoz del Gobierno regional, Ignacio González, suscribió un convenio de colaboración con el presidente de la Federación de Municipios de Madrid, Bartolomé González. Esta última entidad se encargará de mediar e impulsar las acciones, a través de protocolos de adhesión para los ayuntamientos.

PROGRAMAS MIXTOS DE LA COMUNIDAD

Más de 4.500 parados recibirán un sueldo mientras se forman

R. R.

Más de 4.500 parados podrán recibir formación mientras realizan un trabajo efectivo y remunerado gracias a los Programas Mixtos de Formación y Empleo de la Comunidad, que este año contarán con un presupuesto de 61,1 millones de euros. Según

explicó el viceconsejero de Empleo y Mujer, José Ignacio Fernández Rubio, la formación "es la mejor tarjeta de visita para acceder a un empleo y progresar en el mercado de trabajo".

Las Escuelas Taller, junto con los Talleres de Empleo y las Casas de Oficio, se integran en los

denominados Programas Mixtos de Formación y Empleo, impulsados por el Gobierno regional, y permiten a sus participantes recibir formación al tiempo que realizan un trabajo remunerado.

Estos programas, según Fernández Rubio, "tienen un alto grado de inserción laboral tras el periodo formativo".

Los Talleres de Empleo están diseñados para parados mayores de 25 años, mientras que los alumnos de Escuelas Taller y Casas de Oficio son menores de 25.

ENCUESTA ENTRE LOS USUARIOS DE LA SANIDAD

Más de 86'5% de los pacientes está satisfecho con su hospital

Gente

El consejero de Sanidad, Javier Fernández-Lasquetty, reconoció este miércoles que la sanidad madrileña debe mejorar, en lo que a Atención Especializada se refiere, en "los tiempos de espera en el hospital, en la facilidad para conseguir cita con el especialista, en la intimidad y en el tiempo de permanencia de las Urgencias, en las comidas y las habitaciones".

Así lo señaló tras dar cuenta de la encuesta de satisfacción de los usuarios de los servicios de asistencia sanitaria pública de la Comunidad, referida al año 2010. Tras la exposición, el consejero admitió que la Atención Primaria también tiene que mejorar en aspectos como "el tiempo de espera para entrar en la consulta y las facilidades a la hora de conseguir cita".

Por otro lado, Lasquetty subrayó que los pacientes de los hospitales se declaran, en el 86,5 por ciento de los casos, satisfechos o muy satisfechos con la asistencia sanitaria, mientras



Un profesional hace una ecografía

que el 91,2 por ciento de los usuarios que han sido ingresados recomendaría su hospital.

Esta misma semana el consejero anunció que los centros de salud dispondrán este año de 14 nuevos ecógrafos, una herramienta diagnóstica que ya está instalada en 45 centros y que permite incrementar la capacidad de resolución de problemas en Atención Primaria.

MÁS DE 140.000 PRODUCTOS RETIRADOS EN MADRID

El 27% de los artículos peligrosos son juguetes o dirigidos a bebés

Gente

La Comunidad retiró el año pasado 140.804 artículos del mercado a raíz de 3.165 alertas de peligrosidad para el consumo, con un 27 por ciento de productos del sector del juguete y la puericultura, y la mayoría procedente de países asiáticos.

De los 140.804 artículos retirados, 42.320 fueron devueltos a su origen y el resto fue destruido. El 27 por ciento de las alertas eran juguetes y artículos de puericultura, el 20 por ciento eran

electrodomésticos y material eléctrico, el 18,5 por ciento eran vehículos y accesorios, el 7,4 por ciento eran lámparas y luminarias, y el resto eran vestimenta infantil, bicicletas, accesorios, herramientas, artículos de jardinería y decoración, entre otros.

Entre los productos retirados se encontraron una plancha que producía choques eléctricos, una faja que alcanzaba los 60°C, una moto de juguete que perdía gasolina o un triciclo con los frenos defectuosos.

ÍNDICE DEL INSTITUTO NACIONAL DE ESTADÍSTICA

El precio de la vivienda libre aumenta un 1'7 por ciento

Gente

La Comunidad es la única región, junto con Extremadura, en la que el precio de la vivienda libre registró una subida interanual al cierre del año 2010, un 1,7 por ciento, según el Índice de Precios de Vivienda (IPV) del Instituto Nacional de Estadística.

A nivel nacional, los precios bajaron un 1,9 por ciento en el cuarto trimestre del año pasado respecto al mismo trimestre de 2009, tres décimas superior a la tasa del trimestre anterior. Ya son once los meses consecutivos en los que los precios presentan tasas interanuales negativas.

Siete horas de teatro convierten Madrid en un gran escenario

La Comunidad presenta más de 170 actividades en 132 espacios, con descuentos de hasta el 50 por ciento en 81 teatros y salas alternativas

Liliana Pellicer

María Barranco ya no es María Barranco. Es Linda, una mujer enamorada de dos hombres. Tampoco Luis Merlo es ya Luis Merlo. Es Allan, un crítico de cine que habla con un Humphrey Bogart que se parece misteriosamente a Javier Martín. Todos ellos son actores que mudan de personalidad como de piel para contar una historia. En este caso, "Tócala otra vez, Sam", una obra de Woody Allen que se suma a las 175 propuestas que los madrileños podrán disfrutar el próximo 26 de marzo en La Noche de los Teatros.

Así, la víspera del Día Mundial del Teatro, la Comunidad se convertirá en un gran escenario en el que se representarán 176 actividades en 132 espacios, con descuentos de hasta el 50 por ciento en 81 teatros y salas. Esta iniciativa, que cumple su quinta edición, "es un claro ejemplo de las políticas de promoción cultural de la Comunidad de Madrid", explicó el vicepresidente y consejero de Cultura y Deporte, Ignacio González, en la presentación de la programación. "Madrid cuenta con el mayor número de teatros y salas privadas de toda España con una programación que supera los 225 espectáculos cada fin de semana. Más del 4 por ciento del PIB madrileño corresponde a la industria cultural y en ello juega una parte importante las artes escénicas", señaló González.

Teatros y salas madrileñas aprovecharán para presentar una programación marcada por la diversidad, en la que podrá

encontrarse desde las iniciativas de la Compañía Nacional de Danza 2 en el Teatro de Madrid a las obras de microteatro en el espacio Micro Teatro por Dinero.

Sin embargo, será el pregón de Luis Alberto de Cuenca en la Casa Museo de Lope de Vega el que marque el comienzo de una noche en la que los Teatros del Canal de Madrid actuarán como buque insignia.

No faltarán tampoco las propuestas que derriben las cuatro paredes del teatro y conviertan el mobiliario urbano en atrezzo. La calle Fuencarral de Madrid, desde la Glorieta de Quevedo hasta la de Bilbao, acogerá diferentes espectáculos como el espectáculo de Mr. Shoke; el Bestiario Alpino, un ti vivo-teatro ecológico; el taller musical 'Música Checa'; el espectáculo teatral 'El viaje de la familia Iglulik', de Teatro Sin Fin, o el de 'La odisea', de Producciones Viridiana.

Asimismo, se podrá disfrutar también de pasacalles y de distintas performances de danza, música en directo y teatro en céntricas plazas de la capital.



'Circus oZ' estará en el Circo Price

PROGRAMACIÓN VARIADA

CÍRCULO DE BELLAS ARTES Acogerá la obra 'Tejido abierto. Tejido Beckett', de Jorge Eines.

TEATROS DEL CANAL Propuestas internacionales como la compañía finlandesa Quo Vadis y su Yurta, el espectáculo humorístico de Michal Svironi; el teatro de marionetas del Théâtre des Petites Ames y el concierto de la banda húngara Cíngaro Drom.

CIRCO PRICE Técnicas circenses y música rock en directo en 'Circus oZ'.

ESCENA INTERNACIONAL Espectáculo 'TN Pipol', en Casa Árabe; la performance Acción 'VALORación', en el Goethe- Institut; y 'Haiku', en el Instituto Francés, entre otros.

TORREJÓN Representación de una de las obras finalistas del XIV Certamen de Directoras de Escena, 'Asufre', dirigida por Gemma Beltrán.

men de Directoras de Escena, 'Asufre', dirigida por Gemma Beltrán.

MAX ESTRELLA Nueve paradas por el Madrid de Luces de Bohemia, con Ouka Leele, Almudena Grandes y Juan Diego entre otros.

PARA LOS NIÑOS En Bibliotecas Municipales, Hospital Niño Jesús, Plaza del Carmen y Casa de Vacas.

OPERADHOY 2011

Un texto de Kafka abre la temporada de la ópera más contemporánea

Gente

El mito de Narciso y Eco, la vida de Salvador Dalí y un texto de Franz Kafka sirven de brújula al Operadhoy 2011, que regresa, una temporada más, con tres piezas contemporáneas, apoyando así a los nuevos creadores en un ámbito dominado por los grandes autores clásicos.

Los días 18 y 19 de marzo, el director escénico Alexandre Charin inaugurará el festival en los Teatros del Canal con la ópera '1.2.2.4.4. Eine Metapraxis', que parte de un texto de Franz Kafka y una pieza de concierto de Jani Christou para sondear los límites del arte, para explicar, o al menos intentarlo, lo que ocurre cuando la música posee al violinista, cuando 'lesiona' su integridad.

Asimismo, los días 23 y 25 de marzo tomará el relevo, también en las instalaciones de los Teatros del Canal, del director escénico Tilman Hecher y la pieza 'Narciso y Eco', que bucea en el mito del chico enamorado de su propio reflejo y la ninfa que, una vez rechazada, se ocultó en el bosque y se consumió hasta que no quedó nada de ella, a excepción de su voz condenada.

DALÍ EN JUNIO

Por último, los días 8, 10 y 11 de junio, el director escénico Xavier Albertí clausurará el festival con la pieza 'Yo, Dalí' en el Teatro de la Zarzuela, que gira en torno a la vida del pintor y todos los personajes que poblaron su existencia, con Gala como eje y el padre de Dalí, su hermana, Federico García Lorca o Luis Buñuel como satélites con luz propia.

La iniciativa cuenta con el apoyo del Instituto Nacional de las Artes Escénicas y Música, la Fundación Caja Madrid y la Caja Mediterráneo.

¡Tenemos una oportunidad de trabajo para ti!

NECESITAMOS COMERCIALES

CON EXPERIENCIA DEMOSTRABLE en venta de publicidad, para varias zonas de la Comunidad de Madrid

Te ofrecemos: - Contrato mercantil con agresivo sistema de comisiones.
- Integración en el Equipo Comercial del Gratuito con mayor difusión de la Comunidad de Madrid.

Y si nos demuestras tu valía podemos estudiar otras vías de colaboración.

Gente

Interesados enviar CV a: marketing@gentedigital.es



Deportes



Francisco Quirós

Por cuarta vez en lo que va de temporada, Madrid se paralizará para vivir un nuevo derbi entre los dos equipos más grandes de la capital. Atlético y Real depararán este sábado un encuentro que puede marcar el devenir del campeonato de Liga en su parte noble. Si los rojiblancos son capaces de acabar con la maldición que les persigue en los partidos ante sus vecinos blancos, el Barcelona volvería a tener buena parte del crédito necesario para ser campeón por tercer curso consecutivo. En cambio, si la victoria vuela rumbo al Bernabéu, la emoción se mantendría una semana más y el Atlético cedería terreno en su carrera por clasificarse para la Europa League de la próxima temporada.

En las tres ocasiones que estos equipos han jugado entre sí esta campaña, la suerte siempre ha sonreído a los blancos. Sin embargo, la atmósfera especial que envuelve a este tipo de encuentros hace que los madridistas no se fíen de su cartel de favoritos. Desde el 12 de junio de

1999 no salen derrotados del Vicente Calderón, aunque la necesidad de su rival y el desgaste acumulado en el partido de vuelta de los octavos de final de la Liga de Campeones, desafían a los pronósticos. Además, en la última temporada que los atléticos ganaron a los merengues, la lógica también les colocaba como 'víctimas' propicias en un año que se cerró con el descenso al 'infierno' de Segunda.

SEMANA POLÉMICA

Si el Real Madrid llega a este derbi con la distancia respecto al Barça reducida a cinco puntos, el Atlético tiene las dudas propias de un equipo que no acaba de encontrar la deseada regularidad. Ante el Villarreal volvían los 'colchoneros' devolvían la ilusión a su afición, pero en Almería volvieron los problemas de antaño. Pese a todo, los resultados de sus rivales directos acompañaron y los de Quique Sánchez Flores siguen optando a ocupar al final de la temporada la séptima posición. A su favor, los atléticos cuentan con un ca-



FIN A LA MALDICIÓN DE LOS OCTAVOS DE FINAL Después de seis temporadas tropezando en la misma piedra, el Real Madrid vuelve a estar entre los ocho mejores equipos del continente tras superar al Olympique de Lyon en el partido de vuelta por 3-0 con tantos de Marcelo, Benzema y Di María. Los blancos jugarán los cuartos de final a partir del próximo 5 de abril.

lendario más accesible, en el que tras este derbi, abundan partidos ante equipos de la zona media-baja, a excepción del Espanyol de Barcelona.

En el plano individual, habrá dos jugadores que acapararán buena parte de la atención. Por un lado, Diego Forlán; por el otro, Karim Benzema. El internacional

uruguayo ha vuelto a estar en el ojo del huracán después de realizar unas declaraciones en las que se dejaba querer por los clubes más importantes de la Serie A italiana. Por eso, se mirará con lupa su actuación ante un rival al que le ha marcado en sus tres últimos enfrentamientos ligueros.

Por su parte, Benzema lleva tres partidos consecutivos en Liga anotando dos goles, sin duda, un espaldarazo para su confianza ante las numerosas críticas que ha recibido desde su llegada al Santiago Bernabéu. Nunca le ha marcado al Atlético de Madrid desde que viste la camiseta blanca, por lo que el Calderón supondrá una nueva prueba de fuego para un jugador que se siente mucho más cómodo desde la llegada de Adebayor. El togolés vivirá su primer derbi desde que llegara a España. Otro jugador merengue al que se le resiste meter un gol en Liga a su vecino rojiblanco es Cristiano Ronaldo. Él será una de las preocupaciones de un Atlético de Madrid que espera cambiar el rumbo de los últimos derbis.

Último partido antes de un mes de abril con encuentros de calado para los dos equipos

Las próximas citas de la selección española en su andadura hacia la Eurocopa de 2012, harán que la Liga se tome un respiro la próxima semana. Los partidos ante República Checa y Lituania serán los últimos de la 'Roja' en la presente temporada, ya que hasta el 6 de septiembre no volverá a tener que jugar un partido oficial, dejando todo el

protagonismo a las competiciones de clubes.

Con la llegada del mes de abril, el Real Madrid comenzará a calibrar de forma más certera sus opciones en casi todas las competiciones. La final de la Copa del Rey ante el Barça, el Clásico del día 16 y las visitas ligueras a Bilbao y Valencia, hacen que los blancos tengan marcado en

rojo este cuarto mes del año. Por su parte, el Atlético se encontrará en una situación bien diferente a la del año pasado, cuando se abrían ante sí dos posibilidades de ganar títulos en la Copa y la Europa League. Sin embargo, los rojiblancos deberán mirar al futuro y superar a Osasuna, Real Sociedad, Espanyol y Levante para acceder a Europa.



El Barça espera a los blancos en la final de Copa



Los organizadores estiman que habrá una alta participación

LA PRUEBA SE DISPUTARÁ EN LA CASA DE CAMPO

El Open de España congrega a los mejores ciclistas de MTB

P. Martín

Cartel de lujo para la primera prueba del Open de España - Villa de Madrid de Mountain Bike. Este domingo se darán cita en la Casa de Campo los mejores especialistas de este deporte, entre los que no podría faltar el actual campeón del mundo, el español José Antonio Hermida, quien será homenajeado. El gerundense deberá superar a algunos de los mejores ciclistas del panorama internacional, como el campeón de Europa Ralph Näf y con Iñaki Lejarreta, campeón del Open de España de 2010.

La calidad de los competidores y el hecho de que la prueba sea para conseguir plaza de cara a los Juegos Olímpicos de Londres 2012, ha provocado que la expectación en torno a esta carrera sea enorme. De las cinco carreras de las que consta este Open de España, la de Madrid es la que más puntos otorga, por lo que casi todos los ciclistas tienen marcado en rojo esta fecha. A falta de pocos días para el cierre

de la inscripción, más de 700 bikers ya han realizado los trámites necesarios para estar presentes en la carrera del domingo.

RECORRIDO Y HORARIO

La competición se desarrollará en el emblemático circuito de la Casa de Campo que ya ha sido en varias ocasiones sede de la Copa del Mundo de esta especialidad del Mountain Bike, por lo que algunos de los participantes ya lo conocen en profundidad. El trazado consta de 6 kilómetros de recorrido sin grandes desniveles pero rápido y exigente que hace que las carreras sean muy disputadas y emocionantes.

El horario estipulado para el comienzo de las carreras es las 9:30 de la mañana, momento en el que se dará el pistoletazo de salida a los participantes de la categoría másters. Hora y media después llegará el turno de los cadetes, juniors y de la élite femenina, quedando como postre la carrera senior cuyo comienzo está fijado para las 13:00 horas.

EN LA LIGA ACB RINDEN VISITA AL UNICAJA MÁLAGA Y AL REGAL FC BARCELONA

Llega la hora de la verdad en Europa para Madrid y 'Estu'

F. Q. Soriano

Después de una gran trayectoria en las competiciones Europeas, tanto Real Madrid como Asefa Estudiantes se juegan esta semana buena parte de sus opciones para estar en las fases finales tanto de la Euroliga como de la Eurocup. Ambos equipos tienen el factor cancha a su favor. Por ello, el Real Madrid comenzará su eliminatoria ante el Power Electronics Valencia jugando los dos primeros partidos en la Caja Mágica. En caso de sacar adelante ambos encuentros, los de Molin tendrían un pie en la ansiada 'Final Four' de Barcelona.

En una situación similar se encuentra el Asefa Estudiantes. El equipo colegial deberá superar en una eliminatoria a doble partido al segundo equipo de Zagreb, el Cedevita. El primer partido se jugará este martes en tierras croatas, quedando la vuelta para una semana después en Vistalegre. De cara al encuentro de ida, los de Luis Casimiro necesitan sacar un buen resultado que encarrile la serie.

FAVORES MUTUOS

Pero antes de pensar en sus sueños europeos, los dos equipos deberán hacer los deberes en la ACB. En esta jornada, tanto Real Madrid como Asefa Estudiantes estarán pendientes de lo que hagan sus vecinos, ya que ambos equipos se miden a rivales directos en la carrera por el título y por los 'play-offs'. El Estudiantes abre la jornada visitando al Re-



Garbajosa pondrá el morbo en el partido del Martín Carpena

gal Barcelona, líder de la competición. Los colegiales llegan al Palau confiados en sus posibilidades, tras los últimos buenos resultados como locales. A este factor se une el momento irregular que vive el conjunto azulgrana que cayó en Fuenlabrada semanas atrás y que estuvo cerca de repetir tropiezo en Menorca.

Por su parte, el Real Madrid visita a uno de los equipos que, a priori, debe disputarse el pase a las eliminatorias por el título con

el Estudiantes. Se trata del Unicaja Málaga, un conjunto que tras superar el duro golpe anímico que supuso quedarse fuera de la Copa, aspira a ser uno de los mejores de esta segunda vuelta.

La principal novedad en el cuadro malacitano será la presencia del internacional español Jorge Garbajosa. El ala-pivot de Torrejón de Ardoz volverá a la competición doméstica contra el que ha sido su equipo hasta hace pocas semanas.

Algunos puntos de distribución - ESTE

www.gentedigital.es

<p>Bar ANGOVI Marcelino Alvarez, 19 Estanco</p> <p>Paredes de Nava, 18 Zapatería BLANCO Paredes de Nava, 14</p> <p>Bar PAKO'S Villaseca, 6</p> <p>Frutería VALRON Avda. Palomeras, 80</p> <p>Bar LEON Avda. Palomeras, 99</p> <p>LA ESENCIA Avda. Canillejas a Vialpardo, 103</p> <p>Panadería Alimentación H^{OS} SANCHOZ Eslingo, 76</p> <p>Pastelería DOS CASTILLAS Lucana, 6</p> <p>LA TAHONA TARTERIE Suecia, 75</p> <p>BAR LOS BOCADILLOS Alcalá, 418</p> <p>Peluquería de Caballeros Florencia Urearte, 20</p> <p>Inmobiliaria TECNICASA Arroyo Belincosa (esq. C/ Vinateros), 38</p> <p>COLOR Y MODA Peluqueros Camino Vinateros, 9</p>	<p>Locutorio TROPICALI Camino Vinateros, 121</p> <p>PANISHOP Camino Vinateros, 3</p> <p>Cafetería REÑONES Hacienda de Pavones, 6</p> <p>Autoservicio HNOS GUTIERREZ Hacienda de Pavones, 140</p> <p>Bar BLAZQUEZ Hacienda de Pavones, 174</p> <p>Bar RIEGO Hacienda de Pavones, 233</p> <p>C.C. LA GAVIA Avda. de las Suertes (entradas 1, 2 y 3), s/n</p> <p>Panadería CEPEDA HERRERO Malpica de Tojo, 1</p> <p>Boutique del Pan JARANDA Pedrosa del Príncipe, 1</p> <p>Pastelería LA GUINDA Virgen de las viñas, 9</p> <p>Restaurante EL TOLEDANO Bulevar José Prat, 8</p> <p>SOTO ÓPTICO Calahorra, 17</p> <p>Locutorio D&E Mercurio, 69</p> <p>Alimentación MINI MARK Indalecio Prieto, 23</p>	<p>SOTO ÓPTICO San Cipriano, 37</p> <p>Charcutería SANTOS Aemposta</p> <p>Bar BURGOS Avda. Guadalajara, 35</p> <p>PANISHOP Julán Camarillo, 59</p> <p>SEUR Miguel Yuste, 5</p> <p>AUTOMOTOR Y VENTAS Valentín Beato, 3 y 8</p> <p>Panadería HNOS. CASTILLO Virgen de la Oliva, 2</p> <p>EXQUISITAS SALTEÑAS Zayas, 4</p> <p>Alimentación RUFISA Avda. Albulera, 8</p> <p>Salón de Juegos EL 22 Avda. Albulera, 1</p> <p>LA MEJILLONERA DEL NORTE Avda. Albulera, 45</p> <p>Estanco LA MANOLILLA Avda. Monte Igueldo, 58</p> <p>Frutería EL VALLE Av. Monte Igueldo, 101</p> <p>Cerajería LA LLAVE Callejón de los Civiles, 5</p>	<p>Ferretería AFA (A.V. La Viña) Cardañoso, 34</p> <p>Restaurante LAZARO'S Cerro de Garabitas, 10</p> <p>Carnicería SALAM Peñagorbea, 34</p> <p>Reprografía PUERTO RUBIO Pza. Puerto Rubio, 8</p> <p>Segunda Mano SHAHID Ramón Calabuig, 32</p> <p>C.C. MADRID SUR (entradas 1 y 2) Pablo Neruda, 91-97</p> <p>Bar ROJAS Hermanos García Noblejas, 182</p> <p>CERES Servicios Inmobiliarios Pedro Calleja, 1</p> <p>Fisioterapia - Nutrición DEL VAL Ilioma Esperanto, 20</p> <p>ACUAPAN San Maximiliano, 49</p> <p>Doner Kebab CHER Avda. Monte Igueldo, 78</p> <p>LA BOUTIQUE DE MARÍA Real de Arganda, 10</p> <p>JMD Villa de Vallecas Pº Federico García Lorca, 12</p> <p>Restaurante COME Y CALLA Av. Ensanche de Vallecas, 57</p>	<p>JDM Moratalaz Fuerte Carrantera, 8</p> <p>FLUNCH C.C. Alcampo Camino Vinateros, s/n</p> <p>Clinica CAREDENT Av. Albulera, 100</p> <p>Clinica CAREDENT Aquitania, 21-23</p> <p>JMD San Blas Av. Arcentales, 28</p> <p>JMD Ciudad Lineal Hermanos García Noblejas, 14</p> <p>HIPER FRUTA Ascao, 31</p> <p>Mercado de San Pascual Virgen del Val, 9</p> <p>La Tahona Linda Torrelaguna, 65</p> <p>Frutos Secos LAS VENTAS Alcalá, 396</p> <p>Clinica CAREDENT Alcalá, 337</p> <p>Bar Tropical Enciso, 2</p> <p>Peluquería y Complementos M^o Carmen Del Pico Mampodre, 16</p> <p>Centro de Mayores N^o Sra. del Villar</p>	<p>(pemiesq. José Luis Arrese), 6</p> <p>Electro Hogar Aquitania, 10-12</p> <p>Locutorio DECH Mercurio, 69</p> <p>Restaurante DOU Avda. de San Diego, 96</p> <p>Asamblea de Madrid Pza. de la Asamblea de Madrid, 1</p> <p>Ortopedia Arco Iris Avda. Donostiana, 15</p> <p>Óptica Linca Alcalá, 433</p> <p>Neumáticos HERRAZ Alcalá, 464</p> <p>Mercado de MORATALAZ La Cañada, s/n</p> <p>Inmobiliaria ALFA CANILLEJAS Boltaña, 84</p> <p>Bar DOCAMAR Alcalá, 337</p> <p>Baños y Cocinas JAECA José del Hierro, 39</p> <p>Supermercados CONDIS Plaza de la Reverencia, 2</p> <p>Taller de Costura José del Hierro, 62</p> <p>Puertos RICARDO ORTIZ Ricardo Ortiz, 16</p>
---	--	--	---	--	---

Deportes

LIGA ASOBAL VIAJE A GRANOLLERS

Penúltimo tren para lograr la permanencia

P. Martín

El parón producido por los compromisos de la selección española ha obligado a los equipos de la Liga Asobal a afrontar dos partidos en apenas cuatro días. Esa situación, a la que equipos con amplias plantillas como el Ciudad Real o el Barcelona están acostumbrados, supone otra prueba de fuego para el joven plantel del BM Alcobendas.

El equipo que dirige Daniel Sánchez-Nieves no pudo superar este martes al Cuenca 2016 y dio otro paso más en su amargo camino hacia el descenso de categoría. Sin embargo, la trayectoria de otros equipos como el Toledo Balonmano o el Arrate, hace que el conjunto alcobendense mantenga aún opciones de permanecer otra temporada más entre los mejores.

El calendario tampoco favorece a las expectativas de los madrileños. En las próximas semanas, el Balonmano Alcobendas deberá afrontar un tramo duro

del campeonato midiéndose a varios de los mejores equipos, como Cuatro Rayas Valladolid, Ademar León o Ciudad Real. Por su parte, tanto Arrate como Toledo tienen un calendario más benévolo, aunque el encuentro que medirá a ambos en abril puede marcar el papel que jugarán ambos al final del curso.

Para empezar, este domingo el Alcobendas visita al Fraikin Balonmano Granollers, un histórico que se mantiene en tercera posición a pesar de los problemas económicos por los que atraviesa la entidad. El partido se antoja complicado para los jugadores de Sánchez-Nieves, ya que de los tres encuentros que han perdido los catalanes en esta temporada, sólo uno ha sido como local, ante el Barcelona.

VIAJE A SAGUNTO

Por su parte, el otro representante madrileño en las máximas categorías del balonmano nacional, el Alcobendas de División



Merche no pudo evitar la derrota ante el Bera Bera

de Honor femenina, viaja a la cancha del Mar Sagunto, uno de los equipos que ocupa en estos momentos la cuarta posición. Las jugadoras levantinas ya se llevaron el triunfo en el partido de ida por un ajustado 36-38.

Sin agobios clasificatorios, el equipo que dirige Luis Carlos Torrecusa vio como el tropiezo

de la semana pasada ante el Bera Bera no tuvo muchas repercusiones en la tabla. Empatadas con el León y el Monovar, las alcobendenses se encuentran en la zona templada de la División de Honor, con los puestos de descenso aún lejos, pero sin otro objetivo más que intentar acabar lo más arriba posible.

FÚTBOL-SALA JUEGAN CONTRA RIVALES DIRECTOS

Jornada decisiva para el futuro de Inter y Carnicer Torrejón

F. Q. Soriano

Las celebraciones por la consecución del quinto título Intercontinental de la historia del Inter Movistar son ya historia. El conjunto alcalaíno vuelve a la realidad liguera este sábado y lo hace ante uno de los candidatos más firmes en la carrera por la

Liga. El segundo de la clasificación y el cuarto se verán las caras sobre el parqué del Palau a una hora poco habitual, las 12:30 del sábado. La 'máquina verde' no se puede permitir más tropiezos, ya que a pesar de contar con un partido menos, su objetivo de acabar en una posición que le

otorgara tener el factor campo a favor en las eliminatorias por el título, se va alejando.

También se juega mucho en esta jornada un Carnicer Torrejón que, poco a poco, se va alejando de los puestos de descenso. Si los torrejoneros quieren tener un final de temporada placido deberían superar al Marfil Santa Coloma, un equipo que llega al Jorge Garbajosa con tres puntos menos que su próximo rival y anclado en el puesto de promoción de descenso.



Betao, con la Intercontinental

LIGA FEMENINA RECIBE AL GIRONA

Mantener la tercera posición, nueva meta para el Basket Rivas

P. M.

Cuatro jornadas, cuatro finales. Ese es el pensamiento del Rivas Ecópolis de cara al tramo final de la fase regular. Las jugadoras de Javier Fort reciben este sábado al Girona en el Cerro del Telégrafo con la intención de sumar otro triunfo de cara a su pulso

con el Zaragoza. La buena trayectoria de Perfumerías Avenida y Ros Casares ha hecho que las ripenses desistan de ocupar una de las dos primeras plazas, pero de cara a los 'play-offs', parece que el equipo valenciano es más accesible, de ahí la importancia de asegurar la tercera posición.

WATERPOLO DIVISIÓN DE HONOR FEMENINA

CN Alcorcón y AR Concepción intentan escapar del descenso

F. Q. S.

La celebración de la decimonovena jornada dejó resultados dispares para los representantes madrileños. El CN La Latina-Covibar y el Moscardó lograban sendos triunfos, mientras que el CN Alcorcón y el AR Concepción caían derrotados y siguen

en la parte peligrosa de la clasificación. Por eso, ambos equipos no pueden permitirse tropezar este sábado. Las alcorconeras reciben al segundo clasificado, el Mataró; mientras que las chicas que entrena Alberto Jiménez visitan al colista, el Montjuic, que aún tiene su casillero a cero.

Agenda deportiva

Fútbol

PRIMERA DIVISIÓN JORNADA 29

FC Barcelona · Getafe CF

S 20:00h Camp Nou

At. Madrid · Real Madrid

S 22:00h Vicente Calderón laSexta y Aut.

SEGUNDA DIVISIÓN JORNADA 30

Recreativo · Rayo Vallecano

S 16:00h Nuevo Colombino

AD Alcorcón · Cartagena

S 18:00h Santo Domingo

SEGUNDA DIVISIÓN B Jornada 30

Vecindario · Getafe B

D 12:00h Municipal

At. Madrid B · Coruxo

D 12:00h Cerro del Espino

RSD Alcalá · RM Castilla

D 17:00h Virgen del Val

CD Leganés · Rayo Vallecano B

D 17:00h Butarque

TERCERA DIVISIÓN JORNADA 29

Internacional · Pozuelo

D 12:00h Moraleja de Enmedio

Navalcarnero · Coslada

D 16:30h Mariano González

Trival Valderas · R. Majadahonda

D 11:30h La Canaleja

Móstoles · Parla

D 11:30h El Soto

At. Pinto · At. Madrid C

D 12:00h Amelia del Castillo

Real Madrid C · Colmenar Viejo

D 12:00h Ciudad Deportiva

Las Rozas · Vallecas

D 11:30h Navalcarbón

San Fernando · Alcobendas

D 11:30h Santiago Pino

Puerta Bonita · Sanse

D 11:30h Canódromo

Villaviciosa · Fuenlabrada

D 12:00h Municipal

Baloncesto

LIGA ACB JORNADA 26

Barcelona · Asefa Estudiantes

V 20:45h Palau Blaugrana

Unicaja · Real Madrid

S 17:00h Martín Carpena

Fuenlabrada · PE Valencia

S 19:30h Fernando Martín

Fútbol-sala

DIVISIÓN DE HONOR JORNADA 24

FC Barcelona · Inter Movistar

S 12:30h Palau

Carnicer Torrejón · Marfil S. C.

S 18:00h Jorge Garbajosa

Baloncesto

LIGA FEMENINA JORNADA 23

Rivas Ecópolis · Girona FC

S 18:00h Cerro del Telégrafo

Anuncios breves

Para insertar un anuncio en Gente en Madrid, llame al teléfono:

915 412 078

La recogida de anuncios para la edición de la semana será hasta las 15:00 horas del Lunes. Gente en Madrid no se responsabiliza de la procedencia, ni de la veracidad de los anuncios breves, y se reserva el derecho de modificar el emplazamiento de los anuncios breves así como su publicación o no en caso de no cumplir con las condiciones.

OTRAS EDICIONES GENTE
ÁVILA: 807 505 783*
BURGOS: 807 505 132*
BARCELONA: 915 412 078
LEÓN: 807 517 310*

LOGROÑO: 807 505 794*
PALENCIA: 807 505 781*
SANTANDER: 807 505 779*
SEGOVIA: 807 505 789
VALLADOLID: 807 517 023*

*El coste de la llamada a los números 807 es de 1,16 € Minuto desde la red fija y 1,50 € Minuto desde la red móvil. I.V.A. Incluido.

ÍNDICE DE SECCIONES

1. Inmobiliaria
2. Empleo
3. Casa y hogar
4. Enseñanza
5. Ocio, deportes y animales
6. Informática, música y cine

7. Motor
8. Servicios profesionales
9. Varios
10. Salud, masajes y fisiot.
11. Relaciones personales
12. Servicios 803
13. Esoterismo

CADA ANUNCIO SE PUBLICARÁ 1 SEMANA.

91 533 29 61
DINERO URGENTE
SOBRE SU PISO
Si tiene poca liquidez o necesita
SÓLO CON EL D.N.I. Y LAS ESCRITURAS
RESOLUCIÓN INMEDIATA
MÓVIL Y FÍSICO

1 INMOBILIARIA
1.2 ALQUILER DE PISOS
OFERTA

AMPLIAMOS HIPOTECAS
REFINANCIANDO TODAS SUS DEUDAS
EN UNA SOLA CUOTA MENSUAL
SEGURBAN
902 00 20 37
¡AHORRE CADA MES!

ACACIAS. 3 dormitorios 500€. ☎ 618 279 469.

ALQUILER. 3 dormitorios 500€. ☎ 653 919 653.

ALQUILER. Estudio 330€ ☎ 653 919 654.

ALQUILER. Piso 2 dormitorios. 440€. ☎ 653 919 652.

ANTÓN Martín. Apartamento. 380€. ☎ 914 312 894.

ATOCHA. Piso 450€. ☎ 636 798 929.

CARABANHEL. Ideal familias ¡590€! ☎ 914 015 489.

CHAMBERÍ. ¡Oportunidad única! 420€. ☎ 914 015 489.

ESTUDIOS. Apartamentos. 330 - 460€. ☎ 699 974 254.

FUENLABRADA, habitación doble / sencilla. 250€. Gastos incluidos. ☎ 649 082 350.

MADRID centro. ¡Dúplex! 490€. ☎ 699 979 226.

1.3 PISOS COMPARTIDOS
OFERTA

ALQUILO habitación sólo chicas. ☎ 617 515 269.

SE Alquila habitación, frente metro Universidad Rey Juan Carlos, Móstoles. Buen ambiente. ☎ 636 896 011.

SE necesita chica para compartir piso. Vaguada. ☎ 675 913 548.

2 EMPLEO
2.1 OFERTAS DE EMPLEO
OFERTA

ASOCIADOS: Empresa selecciona 4 personas por ampliación plantilla. San Sebastián de los Reyes. Imprescindible coche. Alta SS. ☎ 916 532 201.

EMPRESA DE AYUDA A DOMICILIO. NECESITA AUXILIARES DE GERIATRÍA. ☎ 914 628 675. ☎ 645 546 174.

EMPRESA latinoamericana requiere personal distintas áreas. ☎ 633 376 852. ☎ 911 404 677. ☎ 696 728 536.

EMPRESA sería necesita personal masculino. Altos ingresos. Llámame. ☎ 693 730 198. ☎ 693 730 199.

EMPRESARIO NECESITA SEÑORITA COMPañIA INTERNA, JOVEN, CARINOSA, TRABAJO PISO MASAJES. FIJO MENSUAL 1.500A 3.000€. ☎ 696 879 593.

GANAR 520 € a la semana trabajando por las tardes. Imprescindible coche. San Sebastián de los Reyes. ☎ 678 089 361.

GANEDINERO.CAMA-CHO@GMAIL.COM. ☎ 918 273 901.

NECESITAMOS Chofer con carnet C y discapacidad para ruta fija. ☎ 680 388 637.

NECESITAMOS personal supermercado caja, limpieza, dependientes. ☎ 905 455 130.

PERSONAS emprendedoras con deseos de obtener ingresos adicionales. ☎ 647 847 387.

RENAWARE INTERNACIONAL, SOLICITA AGENTES COMERCIALES, PUEDEN SER: ESTUDIANTES, AMAS DE CASA, JUBILADOS. NO IMPORTA EXPERIENCIA. FORMAMOS. EXCELENTES INGRESOS. ☎ 915 419 014

URGENTE, agencia nacional requiere hombres para acompañantes. Llámame. ☎ 693 730 156. ☎ 693 730 151.

8 SERVICIOS PROFESIONALES
8.1 HOGAR Y REFORMAS
OFERTA

2.2 DEMANDAS DE EMPLEO
DEMANDA

BUSCO trabajo como interna. ☎ 664 398 130.

BUSCO trabajo como matrimonio. ☎ 660 178 078.

COBRO la voluntad, Ángel, pintor Español, experiencia, limpieza. ☎ 651 556 230.

ESPAÑOLA cocina, limpieza. ☎ 665 840 303.

NECESITO SEÑORITAS MASAJISTAS. 24 HORAS. TURNOS, ALOJAMIENTO. ☎ 679 126 090.

4 ENSEÑANZA
4.1 FORMACIÓN
OFERTA

INGLÉS. Leganés. Económico ☎ 916 873 161.

MATEMÁTICAS clases particulares. Getafe. ☎ 916 824 229. ☎ 609 950 972.

MATEMÁTICAS. Profesor. ☎ 671 800 947.

4.2 TALLERES DE MANUALIDADES
OFERTA

PAPIROFLEXIA. Talleres adultos y niños. Manuel Becerra. ☎ 917 268 031.

5 OCIO, DEPORTES Y ANIMALES
5.1 OCIO
OFERTA

FUNDACIÓN Banco Santander. Sala de Arte ciudad Financiera de Boadilla del Monte. Espíritu y Espacio. Colección Sandretto Re Rebaudengo. Hasta 29 Abril. L-V: 10 a 17h. S-D: 10:30 a 14h. Entrada libre con DNI. Acceso coche, Autobús 574, Metro L-3: Cantabria. ☎ 917 815 158. www.fundacionbanco-santander.com

815 158. www.fundacionbanco-santander.com

8 SERVICIOS PROFESIONALES
8.1 HOGAR Y REFORMAS
OFERTA

ALBAÑILERÍA obras, reformas económicas. ☎ 916 886 760. ☎ 627 857 837.

ÁNGEL, PINTOR ESPAÑOL. COBRO LA VOLUNTAD. EXPERIENCIA. LIMPIEZA. ☎ 651 556 230.

CARPINTERO, muebles, armarios, arreglos. ☎ 617 075 183. www.elcarpintero-demadrid.com

FONTANERO económico. ☎ 666 943 967.

MUDANZAS / TRANSPORTES. ¡ECONÓMICO! ☎ 639 339 655.

PERSIANAS, reparación, instalación, motorización. ☎ 610 796 208.

8.2 OTROS
OFERTA

¿SIENTE muchos celos? ¿Es víctima de ellos? Supérelos!. Alcalá de Henares. www.los-celos.com ☎ 629 857 521.

EMPRESA DE AYUDA DOMICILIO. SE OFRECE PARA CUIDAR PERSONAS MAYORES Y ENFERMOS. ☎ 914 628 675. ☎ 645 546 174.

REFLEXOLOGÍA y Reiki. Marijose. ☎ 605 464 660.

WWW.CONSULTAPSI-COANALISTA.ES. Solución cercana.

10 SALUD, MASAJES Y FISIOTERAPIA
10.1 MASAJES
OFERTA

ALCORCÓN (ZONA PARQUE DE LISBOA). LARA. MASAJES RELAJANTES. ☎ 693 581 492.

ALCORCÓN, ANITA INAGURACIÓN. MASAJES SENSITIVOS. ☎ 672 934 415.

ALCORCÓN. Quiromasajista mulata. ☎ 649 209 278. Http://www.masaje-alcorcón-madrid.com

ANDREA. Masajes sensitivos económico. ☎ 918 143 975.

CAMILA. SENSITIVOS. 24. ZONA CENTRO. ☎ 677 235 342.

CAMPAMENTO- LUCERO. QUIROMASAJISTA, ESPAÑOLA. RELAJANTES. SENSITIVOS. ☎ 685 783 794.

CASTELLANA Inauguración. Susi. Masajista. ☎ 660 742 640.

CENTRO MASAJES. ZONA CENTRO. PERMANENTEMENTE. ☎ 677 235 342.

CUZCO. Inauguración. Todo tipo masajes. ☎ 619 231 945.

ESPAÑOLA MASAJE. MAÑANAS. ☎ 615 799 909.

ESPAÑOLA. Masajes. Particular. Sensibles. Fuenlabrada. ☎ 622 536 801.

FUENLABRADA. Masajes sensitivos. Relajantes. ☎ 619 500 374.

LEGANÉS. Particular. Masajes Cielo Azul. Carolina. ☎ 686 022 563.

MASAJE Terapéutico. ☎ 676 707 035.

MASAJES PARA HACERTE FELIZ. A DOMICILIO. ☎ 679 126 090.

MASAJES RELAJANTES. ☎ 914 023 144. ☎ 686 425 490.

MASAJES RELAJANTES. AROMATERAPIA. PATI. ☎ 677 235 342.

MASAJES sensitivos relajantes. ☎ 648 950 878.

MASAJES SENSITIVOS. VISA. PERMANENTEMENTE. ☎ 671 922 658.

MASAJES. CARABANHEL. PERMANENTEMENTE. VISA. ☎ 679 126 090.

MASAJISTA española, sola. Avenida América. ☎ 608 819 850.

MASAJISTAS Colombianas, cuerpo a cuerpo. ☎ 671 744 980.

NATI. MASAJES A DOMICILIO. ZONA CENTRO. ☎ 655 271 593.

PARAGUAYA. 21 AÑOS. MASAJES. ☎ 679 126 090.

PARLA. Carmen. Masaje sensitivo. Económico. ☎ 660 175 109.

PARLA. Laura. Masajes sensitivos. Visa. ☎ 916 053 794.

PINTO. Masajista jovencita. ☎ 680 265 889. ☎ 622 364 219.

PINTO. Masajista mulata. ☎ 634 665 200.

PLAZA CASTILLA. VALDEACEDERAS. MASAJES RELAJANTES. ☎ 917 339 074.

QUIROMASAJISTA profesional. ☎ 693 528 434.

SARA. Vuelve!! ☎ 630 565 960.

TETUÁN. Masajes relajantes. ☎ 911 525 859.

TODO TIPO DE MASAJE. PERMANENTEMENTE. ☎ 690 920 710.

VANESSA y Carlos. Masajes. ☎ 665 658 754.

DEMANDA

NECESITO SEÑORITA. OPORTO. MASAJES. ☎ 914 721 048.

NECESITO SEÑORITAS MASAJISTAS. ☎ 671 922 658.

10.2 FISIOTERAPIA
OFERTA

QUIROMASAJISTA profesional. ☎ 693 528 434.

VILLAVERDE. Esteticista- quiromasajista. Masaje profesional experiencia. Muy económico. ☎ 690 831 326.

11 RELACIONES PERSONALES
11.1 AMISTAD
OFERTA

¿QUIERES CONOCER LO MAS NUEVO EN CONTACTOS? AUTOMÁTICO, SIN OPERADORES. COMUNICATE CON CHICOS DE TODA ESPAÑA DE FOR-

MA ANÓNIMA, FÁCIL Y GRATUITA. PRIMER TELÉFONO GRATIS. ☎ 900 900 222. (SÓLO PARA RED FIJA) ☎ 918 381 280.

CONOCE CHICAS TODA ESPAÑA. ES UN CHATTELEFÓNICO. AQUÍ NO ENCONTRARAS PROFESIONALES. AMISTAD, CITAS A CIEGAS, SEXO TELEFÓNICO Y MUCHO MAS. ☎ 902 092 900. (1 EURO MEDIA HORA). ☎ 640 100 283. (TARIFA MÓVIL A MÓVIL).

11.1 ÉL BUSCA ELLA
OFERTA

BUSCO atractiva horóscopo cáncer, menos 43 para compañera y matrimonio. Llámame ☎ 606 784 158.

BUSCO chicas. ☎ 630 565 960.

CHICO de 35 años, Móstoles. Busca relación con chica. fuoad73@hotmail.es ☎ 636 896 011.

CHICO discreto, para mujer liberal. Zona Sur Leganés. ☎ 639 409 486.

ESPAÑOL 42 años, desea conocer mujer/ chica para relación amorosa. ☎ 696 891 696.

ESPAÑOL busca Uruguaya. ☎ 689 296 083.

JUBILADO. Móstoles. 63 años 1,75. Español. Sin vicios. Divorciado. Buena salud. Vivo solo. Deseo conocer una mujer formal blanca sin cargas para relación estable de pareja, de 48-57 años. ☎ 616 058 503.

SOLTERO 42 años, busca mujer Española/ Latina. 30/ 45 años, cariñosa, romántica y ardiente. Llámame. ☎ 637 788 021.

12 SERVICIOS TELEFÓNICOS
12.1 LÍNEAS 803
OFERTA

GRABACIONES super fuertes. 803517398. Adultos. Móvil: 1,53. Fijo: 1,18

13 ESOTERISMO
13 SERVICIOS DE VIDENCIA
OFERTA

TAROT y Numerología. María José. ☎ 605 464 660.

VIDENTE desde niña. ☎ 913 264 901.

TASLIMI
GRAN ILUSTRE PROFESOR Y VUDU AFRICANO
914 721 505
669 823 970
EL MAS CONSULTADO DE ESPAÑA
CON RAPIDEZ Y EFICACIA EN MI TRABAJO. ESPECIALISTA EN PROBLEMAS DE AMOR. CON MAS DE 30 AÑOS DE EXPERIENCIA RESUELVO TODO TIPO DE PROBLEMAS POR DIFÍCILES QUE SEAN DONDE OTROS FALLAN. AMOR, TRABAJO, SUERTE, IMPOTENCIA SEXUAL, MAL DE OJO... RESULTADO: 100% GARANTIZADO. 3 A 7 DIAS MÁXIMO. METRO URGEL 15

VIDENTE Y CURANDERO MAESTRO BAMBA
ESPECIALISTA EN RECUPERACIONES. AYUDA A RECUPERAR LA PERSONA AMADA. IMPOTENCIA SEXUAL, FAMILIARES, MAL DE OJO, SUERTE EN LOS NEGOCIOS, DEPRESIONES... ETC.
RESULTADOS 100% GARANTIZADOS
916 098 792 C/ LEGANÉS 13. 1ºB. Metro Linea 677 104 348 12 y Renfe Fuenlabrada central.

AUTÉNTICO VIDENTE AFRICANO
Maestro Mamadou resuelve cualquier tipo de problema con rapidez.
Amor, recuperación de pareja, amores, atracción personal, embuzamiento. Ajaie malas influencias, suerte en los negocios, trabajos, estudios, azar. Quitar mal de ojo y maleficios. Potencia la sexualidad.
TRABAJO SERIO Y EFICAZ RESULTADOS EN 3 A 7 DIAS
914 743 635
699 615 558
Pº Sta. María de la Cabeza 74. 6º

ZORASTRO y LA BRUJA MACUMBA
NO HAY BRUJO NI ENEMIGO QUE ELLOS NO PUEDAN DERROTAR
¡LO QUIERES A TUS PIERNAS QUIERES QUE TE BUSQUE CON DESESPERACION Y AMOR? ¡DESEAS CASARTE Y SER FELIZ?
POR MAS DIFÍCIL QUE SEA EN HORAS NO IMPORTA EL TIEMPO NI LA DISTANCIA
¡LO QUE TE AYUDA NADIE LO SEBIA
TE LO ENTREGO DOMINGO NO MAS HIGIENICAMENTE
TEJO AMARRO Y SORBETO EN LA NOCHE PARA TODA LA VIDA
SI TIENES MALA SUERTE EN EL TRABAJO, JUEGOS DE AZAR, TE SIENTES EMBUZZADO O INHIBIDO Y NO PUEDES GANAR.
¡IMPOTENCIA O FROIDEZ
LLAMAMOS AHORA Y NO SUFRAS MAS
LLAMA AHORA ALI
689 334 427
PIDE LAS 7 CARTAS DEL TAROT ZORASTRO Y SOLUCIONA TUS PROBLEMAS CON SOLO UNA LLAMADA

El tarot de la Buena Estrella
Te ayudamos a encontrar el camino para solucionar tus problemas.
902 317 888
806 516 000
TRABAJO AMOR DINERO

REENCARNADA SACERDOTIZA HECHICERA DEL AMOR
Samanta
MAESTRA DE AMARROS MILAGROSOS HACE POSIBLE LO IMPOSIBLE
Si la pareja no te quiere, te desprecia o te ha abandonado no dejes que tu relación sentimental se destruya. El Vudú Blanco puede dominar el amor más difícil, sin tener ningún efecto negativo, recuperando el deseo y la pasión.
SÓLO ACEPTO EL PAGO SI ESTÁS CONFORME CON MI TRABAJO
TOMO CONSULTA GRATIS 20 H.
677 131 129
Samanta pacta con poderosos espíritus. Soluciones personalizadas para cada caso.
Si eres practicante de magia, tarotista, vidente... y has hecho un ritual que te ha salido mal, contáctame, rectifico trabajos mal hechos por otros.

hasta de fracasos y abandonos no mas sufrimientos
Maestro de Chamanes y Curanderos
Poderosos amarras de amor y dominio para cualquier sexo, sólo con el nombre o foto consigue una unión perpetua.
No hay nada ni nadie que no pueda vencer. Somete a tus rivales o enemigos, doblega al amante o lo separa para siempre de tu pareja.
UNICO QUE REALIZA RITUALES Y SORTEGIOS EN TU PRESENCIA
PREDICCIONES INMEDIATAS
AMOR, TRABAJO, DINERO, SUERTE, CUENTAS, PROSPERIDAD, TODO ES POSIBLE...
SI NO CREE COMPRUEBO
697 649 611
GARANIZO 1º RESULTADOS Y DESPUÉS PAGAS
llame ahora y gane una tirada de tarot gratis

Servicios

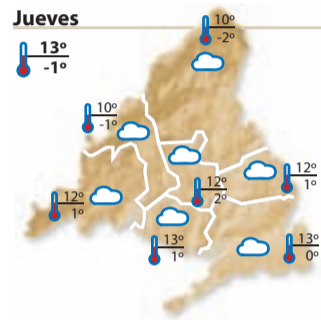
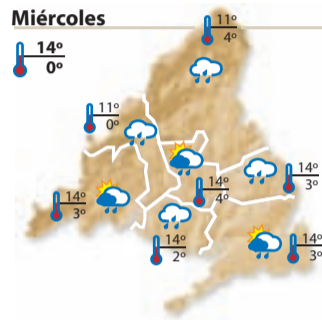
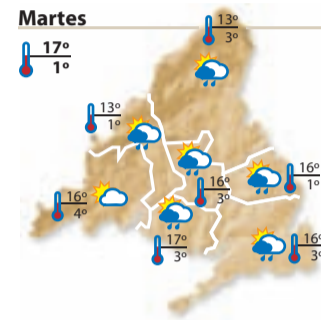
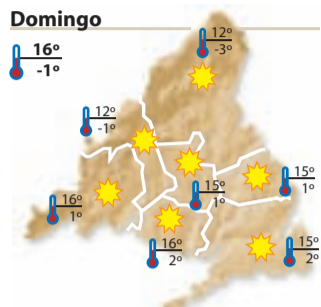
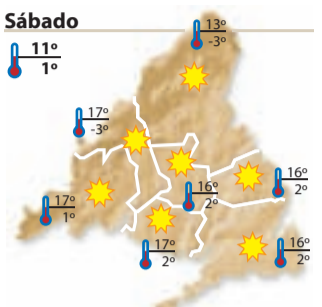
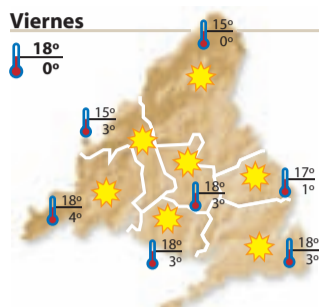
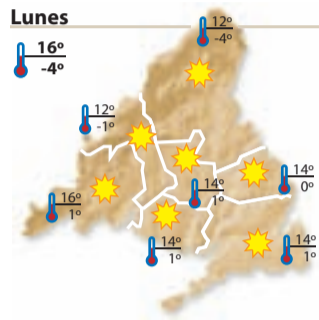
EL TIEMPO

Toda la información sobre nuestros trenes en tu móvil **renfe.mobi** 902 320 320 www.renfe.com



LA LUNA
 ● Nueva 3 abril
 ○ Creciente 11 abril
 ○ Llena 19 marzo
 ● Menguante 26 marzo

LOS EMBALSES
 Pinilla 87,7%
 Pedrezuela 91,5%
 Navacerrada 77,6%
 Santillana 96,2%
 La Jarosa 59,7%
 Valmayor 86,9%
 El Villar 94,4%
 %
ZONAS DE MADRID
 Zona Norte
 Zona Noroeste
 Madrid
 Corredor del Henares
 Zona Sur
 Zona Suroeste



TELÉFONOS DE INTERES

URGENCIAS

Emergencias 112
 General Urgencias Sanitarias 061

HOSPITALES

Hospital Doce de Octubre 91 390 80 00
 Gregorio Marañón 91 586 80 00
 Ramón y Cajal 91 336 80 00
 La Paz 91 358 26 00
 La Princesa 91 520 22 00
 Niño Jesús 91 573 52 00
 Intoxicaciones 91 562 04 20

POLICÍA

Policía Nacional 091 - 91 492 08 00
 Guardia Civil 062 - 91 607 34 70
 Protección Civil 91 580 52 80

BOMBEROS

Bomberos 91 690 77 88

AYUNTAMIENTO

Madrid 010 - 91 529 82 10

TRANSPORTES

Renfe 902 24 02 02
 EMT (inf.) 902 50 78 30
 Estación Sur 91 468 42 00
 Alsa-Enatcar 902 44 22 42
 Metro (inf.) 902 44 44 03

VARIOS

Mujeres Maltratadas 900 70 07 01
 Planetario de Madrid 91 467 34 61
 Canal Isabel II (averías) 901 51 25 12
 Ministerio de Trabajo 91 456 16 65
 Objetos perdidos 91 588 43 48
 Iberdrola (urgencias) 91 364 88 88
 Gas Natural (urgencias) 900 75 07 50

SORTEOS

Para confirmar los premios, consulte las listas oficiales

LOTERÍA NACIONAL

Sábado, 12 de marzo
58044 Fracción 8 // Serie 4

GORDO PRIMITIVA

Domingo, 13 de marzo
20-25-29-53-54 Clave: 3

LOTERÍA PRIMITIVA

Sábado, 12 de marzo
2-14-30-33-38-45 C: 27 R: 8

LOTOTURF

Domingo, 13 de marzo
3-5-14-15-16-28 Cab: 10 // R: 6

EUROMILLONES

Viernes, 11 de marzo
17-19-24-37-46 Estrellas 2 y 7

7/39 DE LA ONCE

Domingo, 13 de marzo
7-11-19-25-34-35-37 R: 2

BONOLOTO

Lunes, 14 de marzo
11-14-40-42-43-49 Comp: 7 // R: 8
 Viernes, 11 de marzo
2-7-22-34-46-48 Comp: 14 // R: 7
 Miércoles, 9 de marzo
14-24-39-41-44-49 Comp: 40 // R: 5
 Martes, 8 de marzo
6-20-23-37-42-48 Comp: 30 // R: 1

QUÍNTUPLE PLUS

Domingo, 13 de marzo
 Primera Carrera **11**
 Segunda Carrera **1**
 Tercera Carrera **13**
 Cuarta Carrera **10**
 Quinta Carrera (Ganador) **8**
 Quinta Carrera (Segundo) **11**

ONCE

Miércoles 9/2 **13881**
 Jueves 10/3 **89508**
 Viernes 11/3 **11048** Serie: 115
 Sábado 12/3 **76899** Serie: 019
 Domingo 13/3 **12751** Serie: 028

SUDOKU 192

Complete el tablero de 81 casillas (dispuestas en nueve filas y columnas). Deberá rellenar las celdas vacías con los números que van del 1 al 9, de modo que no se repita ninguna cifra en cada fila, ni en cada columna o cuadrado.

NÚMERO ANTERIOR (191)

3	2	9	4	6	1	5	8	7
7	5	6	8	9	3	1	4	2
1	4	8	2	7	5	3	6	9
6	7	1	9	2	8	4	5	3
8	3	5	7	1	4	9	2	6
4	9	2	5	3	6	8	7	1
9	6	4	3	8	2	7	1	5
5	1	3	6	4	7	2	9	8
2	8	7	1	5	9	6	3	4

3		6	1			7	8	
1								
				6	4			9
8	2				9			5
					2	9	6	
5					7			
	3	7	4					
					8			
			5					4

HORÓSCOPO

POR VICTORIA

TELÉFONO 625 666 045
 E-MAIL victoria@astral.com.es
 WEB www.astral.com.es



ARIES

Profesión-Vida social: Tiempo de resolver cuestiones pendientes en el trabajo. Sentimientos: Ten calma en tus conversaciones. Viajes-Cambios: Disfrute y placer. Salud: Cuida el sistema urogenital y bebe suficiente agua.



TAURO

Profesión-Vida: Proyectos e ilusiones empezarán a tomar forma. Sentimientos: Es importante la paciencia en casa y con la pareja. Viajes-Cambios: Transformadores. Salud: Vigila los riñones y la parte lumbar.



GÉMINIS

Profesión-Vida social: Mucha actividad y novedades. Sentimientos: Romantismo y disfrute. Viajes-Cambios: Importantes los que realices en tu profesión. Salud: Cuida el sistema genital.



CÁNCER

Profesión-Vida: Bástate en tus conocimientos con los colaboradores y socios. Sentimientos: No te cierres en banda y comunícate. Viajes-Cambios: Disfrute con la familia. Salud: Respirar aire puro, lo mejor para ti.



LEO

Profesión-Vida social: Suerte en tus créditos y ayudas. Sentimientos: Mucha comunicación y planes. Viajes-Cambios: Aprovecha tu vitalidad en proyectos del hogar. Salud: Bebe bastante agua.



VIRGO

Profesión-Vida social: Importancia de las iniciativas con socios. Sentimientos: Evita que la economía interfiera en tu relación. Viajes-Cambios: Cuida los gastos innecesarios. Salud: Cuida tus pies.



LIBRA

Profesión-Vida social: Necesitas dedicar bastante tiempo al hogar y a la familia. Sentimientos: La pareja puede tener viajes y movimiento. Viajes-Cambios: Atención a la economía. Salud: Mejoría general.



ESCORPIO

Suerte en el cariño que recibas a tu alrededor. Sentimientos: Esos temas pendientes se solucionarán. Viajes-Cambios: Novedades y movimiento. Salud: Evita tensión nerviosa y procura caminar.



SAGITARIO

Profesión-Vida social: Suerte en tu organización en el hogar. Sentimientos: Calma y bástate en tu experiencia. Viajes-Cambios: Fuerza y transformación. Salud: Camina y respira aire puro.



CAPRICORNIO

Profesión-Vida: Necesitas decir lo que piensas, de forma tranquila. Sentimientos: Tu desafío es valorarte. Viajes-Cambios: Para tus planes necesitas viajar. Salud: Debes respirar e intentar hacer ejercicio.



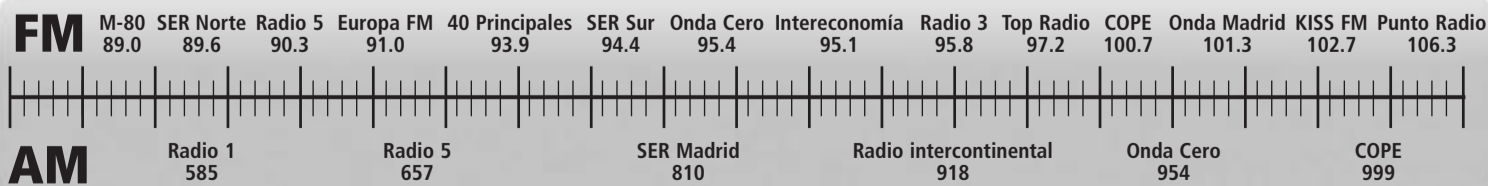
ACUARIO

La clave es prestar atención a tu economía. Sentimientos: Aclara los temas que se refieren a tu profesión. Viajes-Cambios: Alegrías si te basas en tus conocimientos. Salud: Mayor dinamismo y alegría.



PÍSCIS

Profesión-Vida: Tus proyectos toman forma. Sentimientos: encuentros placenteros. Viajes-Cambios: Transformación si sabes comunicar adecuadamente. Salud: Cuida la columna vertebral y mantén la elasticidad.



EL MUNDO SEGÚN BARNEY



La empatía del ser imperfecto

Director: Richard J. Lewis **Reparto:** Paul Giamatti, Dustin Hoffman, Rosamund Pike, Minnie Driver, Rachelle Lefevre, Scott Greenwood **Género:** Drama **País:** USA **Duración:** 132 min

Marcos Blanco Hermida

Los recuerdos no sólo sirven para explicar las cosas a los demás, sino también para comprenderse a uno mismo. Barney Panofsky, el brillante personaje creado por el emblemático canadiense Mordecai Richler en su premiada novela cómica, cumple con esta máxima en un filme delicioso, la clásica película en la que se pone de manifiesto una máxima: ese hombre aparentemente corriente puede ser objeto de una vida extraordinaria.

Con Paul Giamatti, cuyas intervenciones en filmes como 'Entre Copas' o 'American Splendor' fueron inolvidables, como Barney, Richard J. Lewis ha dirigido este filme, realizado sobre un guión escrito por Michael Konyves y con la producción de Robert Lantos. 'El mundo según Barney', que posee todavía más

Richler, un autor célebre en Canadá

Mordecai Richler falleció en 2011 a los 70 años y su obra comprende diez novelas, nueve colecciones de ensayos y más de media docena de guiones filmicos. Se trata de uno de los legados literarios más significativos de Canadá. Para llevar a la gran pantalla 'Barney's version' (1997), los encargados de hacerlo llamaron a Dustin Hoffman. Aquí, hace de Izzy Panofsky, el padre de Barney. Cada vez que Hoffman abre la boca provoca más de una carcajada en la sala. Está sensacional.

guños a la figura de Richler en su adaptación cinematográfica que en la propia novela, sitúa al espectador ante la parte más adulta de Panofsky, ya separado de su tercera esposa e inmerso en una rutina insípida.

Utilizando como excusa que el agente O'Hearne ha publicado

un libro sobre el turbio pasado de Barney, el protagonista y los creadores de esta obra audiovisual provocan un conmovedor viaje para conocer a fondo la idiosincrasia de este ser errático, pero sincero. Astuto, pero incomprendido.

El viaje a sus tres matrimonios, sobre todo a la historia de amor con Miriam (una excepcional Rosamund Pike), o la enigmática desaparición de Boogie, el mejor amigo de Panofsky, posibilitan un viaje intenso a las entrañas del personaje bordado por Giamatti.

La memoria, ejercicio fundamental durante la película, le juega una mala pasada a Barney en el tramo final de la proyección y la comicidad que envuelve al protagonista da paso a un drama corto, directo. Tras las risas, llega el llanto. Como dice Lantos, 'El mundo según Barney' dispone una gama de emociones y enamora porque plasma la alegría de estar vivo y el sentimiento de compasión. Toda una proeza hecha con sencillez.

La irreverencia y obscenidad que enganchó a Robert Lantos

"No podía olvidarla ni dejar de pensar en la novela. Es la obra de uno de mis autores favoritos. Lo mejor que escribió", apunta Robert Lantos, el productor canadiense de 'El mundo según Barney' sobre su percepción del libro y los motivos que le llevaron a crear este proyecto. Lantos aplaude cómo Richler enmascara su corazón debajo de la irre-

verencia e incorrección política. "En una época en la que el mundo occidental, sobre todo la parte en la que vivo, se ha unido sin rechistar a la dictadura de lo políticamente correcto, me pareció una necesidad hacer una película sobre un magnífico libro obsceno", añade Lantos, quien ha estado más diez años luchando para que el filme salga a la luz.



Robert Lantos

EL RITO

El lado más oscuro de la fe

Dirección: Michael Hafstrom **Intérpretes:** Anthony Hopkins, Alice Braga, Ciarrán Hinds, Rutger Hauer, Chris Marquette **País:** Estados Unidos **Género:** Terror

Gente

Esta película estadounidense dirigida por el cineasta sueco Michael Hafstrom presenta a Michael Kovak, personaje interpretado por Colin O'Donoghue, como un decepcionado seminarista norteamericano. Kovak decide asistir a un curso de exorcismos en el Vaticano y, como consecuencia, su fe se tambaleará y tendrá que enfrentarse a terribles fuerzas demoníacas.

En la capital italiana, conocerá al Padre Lucas, papel encarnado por Anthony Hopkins, un sacerdote poco ortodoxo que le enseñará a conocer el lado oscuro de la fe.

El filme va de curas, exorcismos y crisis de fe con el valor añadido de ver en acción a Hopkins, uno de los actores más carismáticos del celuloide. Con más de 100 películas a sus espaldas, siempre será recordado por su extraordinario papel como Hannibal Lecter en 'El Silencio de los Corderos'. 'El Rito' será uno de los grandes estrenos de este viernes en la cartelera.



GNOMEO Y JULIETA

Un Shakespeare animado

Director: Kelly Asbury **Guión:** Mark Burton, Kelly Asbury, Andy Riley, Kathy Greenberg, Emily Cook, Kevin Cecil **País:** Reino Unido, USA **País:** Animación

Gente

Con 'Gnomeo y Julieta' surge una de las historias de amor más grandes jamás contadas y protagonizada por enanos de jardín. Aquí, la maravillosa obra de Shakespeare experimenta una transformación disparatada y tremendamente divertida. Dirigida por Kelly Asbury ('Shrek 2') y con

canciones clásicas y originales de Elton John, la película está destinada a todos los públicos. Gnomeo y Julieta, al igual que sus casi homónimos, tienen que superar un sinfín de obstáculos al verse envueltos en una disputa entre vecinos. ¿Podrá esta pareja vivir feliz para siempre entre flamencos rosas de plástico y demenciales carreras de cortadoras de césped? Los dos enanos intentarán que su destino fatal no se cumpla para poder ser felices, aunque el entorno le complique las cosas.

LA MITAD DE ÓSCAR



Óscar es guardia de seguridad en una salina. Tiene 30 años y vive solo. Su vida consiste en ir cada día al trabajo, ponerse el uniforme, colgarse la pistola y sentarse a mirar montañas y montañas de sal. Cuando vuelve a casa, lo primero que hace es mirar el buzón, pero nunca hay carta. Sin embargo, un buen día se rompe la rutina.

VIDAS PEQUEÑAS



Las deudas han llevado a la famosa Bárbara Helguera a aislarse en un camping a las afueras de Madrid. Allí convivirá con gente corriente, con buscavidas y con artistas anónimos, con esas 'vidas pequeñas' que transcurren, plácidas o atormentadas, lejos del mundanal ruido. Una película de Enrique Gabriel con Ana Fernández.

¿PROBLEMAS CON TU CABELLO?

La llegada del INVIERNO trae consigo:
Caída del cabello, grasa, caspa, picor...

IMD tiene la solución.



Bajo estricto control médico

1- Tratamientos preventivos y de regeneración.
Con las últimas Tecnologías de Láser Capilar y Ozonoterapia para frenar la caída del cabello y favorecer su crecimiento.

2- Pelucas.

Para solucionar la caída temporal del cabello durante la aplicación de quimioterapia y radioterapia.

3- Microinjerto Capilar.

Permite recuperar el pelo perdido. Si el candidato es apto garantizamos la implantación de entre 7.000 y 10.000 cabellos.

4- Sistema de Integración de cabellos naturales.

Indetectable y sin cirugía. Permite recuperar la imagen perdida con resultados inmediatos.

¿Sabías que...?

La alopecia no es un problema exclusivo de los hombres.

Afecta ya a **1 de cada 3 mujeres** y provoca trastornos psicológicos, angustia e incluso depresión en muchas de las afectadas.



Más de 45 años de experiencia cuidando la salud de tu cabello

- MADRID: C/ Princesa, 77 - 1ºB 91 543 13 53
- MADRID: C/ Alcalá, 406 - 1ºC 91 406 26 69
- MÓSTOLES: Cuesta de la Virgen 1 - 1ºE 91 618 97 38
- LEGANÉS: C/ Antonio Machado, 1 - 2º planta 91 498 74 42
- ALCOBENDAS: C/ Marqués de la Valdavia, 45 91 661 56 97
- NUEVO CENTRO**
- MADRID: C/ Príncipe de Vergara, 80 - 1ºA 91 411 05 30

**CONSULTA, TRICOGRAMA
y 3 sesiones de
tratamiento profesional**

GRATIS

www.imdermatologico.com