

Gente

Año 6, número 193
25 marzo - 1 abril 2011

madrid

CENTRO / Centro · Arganzuela · Retiro · Salamanca · Chamberí · Moncloa

Ópera, una parada histórica y adaptada a los tiempos modernos

La estación ofrece mayor comodidad al usuario y exhibe su pasado con un museo en un entorno privilegiado tras la inaugurada remodelación

Pág.5



La Plaza de Isabel II ha aumentado su espacio peatonal hasta un 78% OLMO GONZÁLEZ/GENTE

www.gentedigital.es visita nuestra web

Conduce a lo Alto
Consumo Combinado: desde 4,4 hasta 5,2 l / 100 Km.
Emisiones CO₂: desde 103 hasta 122 g / Km.

Way of Life CO₂ 103 g/km

GAMA SUZUKI ALTO desde 5.995€*

La imagen del vehículo no se corresponde con el vehículo ofertado. *I.O.G.A. gasolina. PVP válido en Península y Baleares para vehículos matriculados hasta el 30/04/11. Incluye impuestos. No incluye transporte, pre-entrega ni gastos de matriculación. El precio del vehículo expuesto es de 10.550€. Este precio no incluye accesorios.

GARAJE J-J, S.A.
Exposición y Venta: C/ Rodríguez San Pedro, 13 - Tels. 914 402 785 / 914 402 933 - MADRID
Post Venta y Recambios: C/ Vallehermoso, 24 - Tels. 914 470 885 / 914 454 064 - MADRID
Vehículos de Ocasión: C/ Vallehermoso, 22 - Tel. 914 450 257 - MADRID

AFINCO
ADMINISTRACIÓN DE FINCAS

REDUCIMOS EL GASTO DE SU COMUNIDAD

- Atención personalizada 24 h. al día, 365 días al año
- Especialistas en la Inspección Técnica de Edificios (I.T.E.)
- Solicitamos y conseguimos todo tipo de subvenciones
- Reducimos los impagados de su comunidad

Presupuesto gratuito y sin compromiso en **900 900 378** ó **www.afinco.es**

el cambio posible

tomás gómez

PIA

ESPECIAL ←

MADRIDrío

en páginas centrales

CULTURA Pág. 9

'Rompiendo el cascarón', teatro para estimular la mente de los bebés



TRANSPORTE Pág. 6

Prueba piloto con información multimedia en la línea 27 de la EMT

UNIVERSIDAD Pág. 8

Récord Guinness para la emisora de la Complutense tras 60 horas de emisión

COMPRA - VENTA

ORO

TODO TIPO DE JOYAS Y RELOJES A LOS MEJORES PRECIOS

RELOJES DE PULSERA (ORO Y ACERO)
RELOJES DE BOLSILLO (ORO Y PLATA)
BRILLANTES - SOLITARIOS - JOYAS ANTIGUAS Y MODERNAS
PLATA ANTIGUA Y MODERNA - VALORAMOS LA ANTIGÜEDAD

PAGAMOS PRECIOS MÁXIMOS AL CONTADO

MEJORAMOS CUALQUIER OFERTA.
Si desea cita privada, consúltenos. Discreción y seriedad.

Plaza San Juan de la Cruz, 9 - 28003 Madrid
Telf.: **91 534 67 06**

Diamantes

Especialistas en relojes **ROLEX**

COMPRA - VENTA

ORO

TODO TIPO DE JOYAS Y RELOJES A LOS MEJORES PRECIOS

RELOJES DE PULSERA (ORO Y ACERO)
RELOJES DE BOLSILLO (ORO Y PLATA)
BRILLANTES - SOLITARIOS - JOYAS ANTIGUAS Y MODERNAS
PLATA ANTIGUA Y MODERNA - VALORAMOS LA ANTIGÜEDAD

PAGAMOS PRECIOS MÁXIMOS AL CONTADO

MEJORAMOS CUALQUIER OFERTA.
Si desea cita privada, consúltenos. Discreción y seriedad.

General Díaz Porlier, 38 - 28001 Madrid
Telf.: **91 402 43 25**

Primer plano

JAVIER FERNÁNDEZ-LASQUETTY CONSEJERO DE SANIDAD

«Hemos modernizado, mejorado y acercado la Sanidad a los ciudadanos»

El consejero resalta el gran esfuerzo inversor realizado en esta legislatura y adelanta que la Sanidad tendrá un papel importante en la próxima

Texto: Alberto Castillo / Liliana Pellicer · Fotos: Chema Martínez

Justo cuando se cumple un año de su llegada a la Consejería de Sanidad, Javier Fernández-Lasquetty hace balance de la legislatura y destaca la construcción de nuevos hospitales y la Libre Elección de Médico como los grandes logros de una Sanidad pública "más moderna y cercana a los ciudadanos".

El 86 por ciento de los usuarios está satisfecho con la Sanidad, según la encuesta presentada hace sólo unos días, ¿cómo valora estos datos?

Son unos resultados muy interesantes, positivos y alentadores, y muy útiles para el sistema sanitario madrileño. Es una encuesta muy fiable hecha a personas que han usado la Sanidad, y eso refleja mucho la realidad. ¿Y cuál es esa realidad? De una satisfacción de conjunto muy alta, tanto en la Atención Primaria como en los hospitales. Además, es una encuesta muy útil para nosotros. Antes de hacerla pública, la ven los directores de centros de salud y los gerentes de los hospitales, que preparan, a la luz de los resultados, iniciativas de mejora. Hay áreas en las que las medidas que se tomaron han mejorado la satisfacción de los usuarios, como, por ejemplo, la comida de los hospitales o las zonas de espera. En otras cosas tenemos que seguir mejorando.

La legislatura ha estado marcada por la construcción de nuevos hospitales, ¿qué ha supuesto su apertura?

La transformación que ha vivido Madrid desde que empezó a gobernar Esperanza Aguirre hace ocho años es probablemente el mayor proceso de crecimiento y el más rápido de la Sanidad pública. Se han puesto en marcha doce hospitales, de ellos nueve ya están funcionando, los ocho construidos la legislatura pasada más el Gómez Ulla, y tres están en diferentes fases de su construcción. Eso ha transformado

mucho la Sanidad madrileña, que ya no es sólo una sanidad de alta calidad y alto nivel científico y tecnológico, sino que también es mucho más cercana a los ciudadanos. Y eso ha sido muy criticado por el Partido Socialista durante todos estos años, utilizando argumentos como que iba a hacer falta entrar en los hospitales con la tarjeta de crédito pa-

«**Lo que quieren los pacientes son buenos médicos, una buena atención y que les curen»**

«**El coste medio de los hospitales es 767 euros y el de los nuevos es 428 euros»**

ra que te atendieran. La realidad es que si no llega a ser por el impulso que le dio el Gobierno regional, usando nuevas fórmulas de gestión, ahora en plena crisis habría sido imposible de abordar. Los ocho nuevos hospitales están haciendo ya prácticamente el 20 por ciento de la atención hospitalaria de la Comunidad. **La oposición cuestiona el modelo de gestión y les acusa de privatizar la Sanidad...**

La mejor prueba es la realidad. Lo que hay en Madrid son 33 hospitales públicos cuando antes había 24. Hay más hospitales abiertos a todos los ciudadanos en los que no hace falta nada más que la tarjeta sanitaria. Eso sí, incorporando fórmulas más modernas de gestión, que permiten hacer una inversión de semejante volumen que de otra manera sería inabordable. Al final los pacientes lo que quieren son buenos médicos, buenas enfermeras, buena atención, que

les curen, y tener las mejores condiciones de confort en el hospital y, sinceramente, no creo que a nadie, excepto al Partido Socialista, le importe si la persona que conduce la camilla es funcionario público.

También aseguran que el gasto medio por cama es superior con la gestión privada que con la pública, ¿se debe medir el éxito de un hospital por ese parámetro?

Es un sistema muy anticuado de medir el gasto. Hoy en día hay infinidad de procesos hospitalarios que no requieren cama. ¿Cómo hay que medir? Coste per cápita, por persona. Así, el coste comparado es bastante más barato. El coste medio per cápita de los hospitales de Madrid es 767 euros y el coste medio de los nuevos hospitales per cápita es 428.

El copago va a ser un tema recurrente en la campaña electoral, ¿se ha planteado de verdad la posibilidad de implantarlo en la Comunidad?

Sobre eso habló la presidenta de la Comunidad el otro día en la Asamblea y no lo pudo decir más claro. No tiene intención de implantar un sistema de copago de ninguna clase en la Comunidad. Ese es un debate que atiza el Partido Socialista para asustar a la gente y asustar hablando de Sanidad me parece bastante inhumano. Entre otras cosas, porque el sistema de pago de la Sanidad, a través de impuestos, está fijado en la legislación nacional. Ninguna comunidad puede implantar ningún tipo de copago, debe ser una medida de alcance nacional aprobada por las Cortes Generales.

Como fórmula alternativa para concienciar a la población, ¿se plantean introducir la factura falsa?

Es otra cosa completamente distinta que los usuarios conozcan el coste de los servicios públicos que utilizan. En eso hay un man-



Javier Fernández-Lasquetty, consejero de Sanidad, en su despacho

Un programa de detección precoz de cáncer de mama

La Comunidad de Madrid hace un programa de detección precoz de cáncer de mama. Todas las mujeres de entre 50 y 69 años recibe una carta cada dos años para ir a hacerse una mamografía, aunque "sólo el 54 por ciento acude", explica el consejero. Lasquetty recuerda que se ofrecen facilidades para cambiar la cita y que se desplazan autobuses, en colaboración con la Asociación Española contra el Cáncer. Aún así "la mitad de las mujeres no responden", asegura. Por ello, espera que la presidenta de la Comunidad tenga un efecto positivo. "Es un poco pronto para valorarlo, pero ojalá que ese porcentaje de respuesta suba".

dato del consejo interterritorial a todas las comunidades autónomas para que vayamos implantando sistemas que permitan facilitar al usuario una hoja, a efectos estrictamente informativos, con lo que cuesta el tratamiento o las pruebas a las que se ha sometido. Estamos viendo lo que han hecho otras comunidades y estudiando la mejor manera de implantarlo en Madrid en los próximos meses.

Llevamos ya varios meses de Área Única y Libre Elección, ¿podría hacer un balance?

La libertad de elección es y era un proyecto comprometido por la presidenta en las pasadas elecciones. El área sanitaria, como la historia clínica compartida, son herramientas para conseguirlo. Fue un compromiso, con toda la oposición del PSOE e IU que incluso lo llevaron a los tribunales, pero lo hemos sacado adelante y ya lleva varios meses funcionando con total y absoluta normali-



dad. Hasta esta semana unas 280.000 personas han cambiado de médico o enfermero en Atención Primaria, y en Especializada, el 74 por ciento de los madrileños escogen tener una cita médica en un hospital que no es el suyo de referencia. Ahora tenemos la certeza de que todas las relaciones entre médicos y pacientes, hayan cambiado o no, se basan en la confianza, no en la obligatoriedad.

Este proceso habrá supuesto un esfuerzo importante en modernización, ¿es el siguiente paso la receta médica?

Ahora todos los centros de salud de Madrid están conectados, de manera que a la historia clínica del paciente se puede acceder desde cualquiera de ellos. Funciona desde diciembre un visor completo de historias clínicas, de Atención Primaria y hospitales. De modo que el médico del 12 de Octubre ya está viendo la historia clínica completa del pa-



El consejero responde a Alberto Castillo, director de GENTE en Madrid

ciente. El siguiente paso será la receta electrónica, que es muy demandada por los médicos. En estos meses antes de verano tendremos varios centros de salud en régimen de pruebas con receta electrónica para ver como funciona. Creo que en los próximos años se irá extendiendo.

Ha sido una prioridad, además de una promesa electoral, reducir los tiempos de espera en Urgencias, ¿se ha conseguido? Se han dado pasos muy importantes, pero queremos seguir mejorando. Las Urgencias han mejorado notablemente. A lo largo de estos años la superficie

de Urgencias de los hospitales públicos se ha duplicado. En cuanto a las especialidades y pruebas diagnósticas, en la práctica totalidad de los casos se han alcanzado unos tiempos muy razonables, por debajo de treinta días, aunque todavía hay especialidades como ginecología, cuyos tiempos de espera son un poquito largos. Estamos trabajando con toda la intensidad, pero también hay que tener en cuenta que atravesamos un momento económicamente muy malo.

¿Ve factible unificar el SUMMA y el SAMUR?

Eso lo ha propuesto Tomás Gómez, pero directamente suprimiendo el SAMUR, un servicio que funciona muy bien. El reparto de tareas y la coordinación entre el SAMUR municipal y el SUMMA autonómico funciona codo con codo, están en la misma sala y saben perfectamente que casos deben cubrir. No existe una necesidad operativa para unificarlos, no hay razones, no hay solapamientos.

La reciente agresión en un centro de salud de Fuenlabrada reabrió el debate de la seguridad, ¿se barajan métodos para mejorar en este aspecto?

Desgraciadamente hace tres semanas hubo una agresión brutal, algo absolutamente abominable. Un hecho así merece toda nuestra condena y repulsa. En los últimos años se ha avanzado y que hay que continuar avanzando. Hace cinco años se puso en marcha un plan de prevención de situaciones de riesgo en el sistema sanitario, fruto del cual se inició un registro de agresiones o insultos que se producen en los centros de salud o en los hospitales, lo que permite saber donde puede haber un mayor nivel de peligrosidad. En 175 centros de salud hay seguridad física, bien permanente, bien rotatoria.

Otro tema que compete a su Consejería son las incapacidades temporales, ¿cuánto pierde la Administración pública por las falsas bajas médicas?

Tenemos dos líneas de trabajo. Una general, dirigida a las altas y bajas generales del conjunto de la población a través de herramientas de formación para los médicos; y una específica para los trabajadores públicos. El año pasado, y vamos a continuar este año, quisimos hacer una acción especial con nuestros propios trabajadores, porque tenían un índice de bajas laborales muy superior a la media. Pusimos en marcha un sistema de citaciones médicas de revisión de la patología con la finalidad, no de que vaya a trabajar el que está enfermo, sino de que vaya a trabajar el

que ya no está enfermo. Ha funcionado muy bien. Supuso una reducción de 207.166 días de baja indebidos y una bajada del coste de 27.610.286 euros. Hubo un número significativo de bajas que se convirtieron en altas cuando recibieron la llamada para la revisión.

La legislatura llega a su fin, ¿qué balance nos deja?

Ha sido una legislatura continuidad de la anterior. Un proyecto impulsado por Esperanza Aguirre, de modernización, mejora y cercanía de la sanidad pública. Tenemos doce hospitales más, 70 centros de salud nuevos, 3.300 médicos más y 2.500 enfermeras más. Es un esfuerzo muy importante también de renovación tecnológica, a lo que se une la libertad de elección, la capacidad de los ciudadanos de decidir por sí mismos, sin que haya una

« El PSM utiliza el copago para asustar y asustar con la Sanidad me parece bastante inmoral »

« Antes de verano varios centros de salud contarán con receta electrónica en prueba »

« Tenemos doce hospitales más, 70 centros de salud nuevos y 3.300 médicos más »

imposición de médico, enfermera u hospital. Es un cambio de cultura para el conjunto del sistema sanitario, los hospitales ya no son como una fábrica con una clientela ya prefijada y aislada de todo lo demás. Todos son parte del mismo sistema.

¿Puede avanzarnos algún proyecto para la próxima legislatura, si gana su partido?

En el programa, como en los años anteriores, la Sanidad jugará un papel importante, y será un programa realista, no como lo que hace Tomás Gómez, que va prometiendo que todo va a ser gratis para todos multiplicado por mil. Nosotros vamos a hacer un programa realista del que se podrán fiar los madrileños porque es la misma candidata y el mismo partido que prometió que construiría ocho hospitales, y se construyeron; que en esta legislatura otros cuatro empezarán, y otros cuatro han empezado.

Opinión

www.gentedigital.es/blogs/sin-acritud

Alberto Castillo
DIRECTOR

Que la primavera la sangre altera es de todos sabido, pero la metamorfosis que sufren algunos políticos en estas fechas hay que achacarla más a la cercanía de las elecciones que al cambio de estación. En caso contrario, sería para preocuparse. Con el horizonte de las elecciones municipales y autonómicas a la vuelta de la esquina, algunos experimentan en carne propia tales mutaciones que parecen estar atravesando por un brote de bipolaridad que deberían hacerse mirar. La delegada del Gobierno, Amparo Valcarce, es un ejemplo de doble personalidad. En apenas cinco minutos y sin cambiar de escenario, es capaz de alabar el proyecto de Madrid Río delante de Alberto Ruiz Gallardón como "una seña de identidad de los madrileños y un símbolo de Madrid", a poner al alcalde de chupa de dómine en cuanto se da la vuelta criticando que las obras se han disparado en su coste por las urgencias electorales de Gallardón. Compatibilizar el cargo de Delegada con su candidatura de número dos a la Asamblea de Madrid es lo que tiene, que deja al doctor Jeckyll a su lado a la altura de un becario. De traca ha sido también la aparición del alcalde de Collado Villalba, Pedro Pablo González, en medio de una clase del Instituto María Guerrero de la localidad. Aún les dura el sus-

Metamorfosis políticas en campaña electoral

Hemos visto esta semana también a Esperanza Aguirre jugando al golf y montando en bicicleta en plan Verano Azul, pero lo suyo no sorprende. Está en perfecto estado de forma tras su operación y lo demuestra haya o no cámaras por medio. No hemos entrado en campaña oficialmente, pero vamos escuchando los mensajes de los que pueden vender su gestión, y las promesas de los que aspiran a tocar poder. Algunas realistas, como la que avanza en estas páginas el consejero de Sanidad, en la línea de seguir modernizando y acercando la sanidad a los ciudadanos, lo que se refleja en unos índices de satisfacción del 86%, con la entrada en funcionamiento de nuevos hospitales y la implantación de la receta electrónica. Otras, muy ambiciosas, como el banco público que propone Tomás Gómez. Y otras más sensatas, como el Plan C para los barrios con carencias que propone Lissavetzky basado en la creación de empleo, los programas sociales y el reequilibrio territorial. Confiemos en que la campaña sea limpia, con ideas y propuestas, y no sólo marcada por insultos y descalificaciones.

CONDENAN A LOS TRES PORTEROS

Justicia para Ussía

Un jurado popular ha declarado culpables de la muerte del joven Álvaro Ussía a los tres porteros de la discoteca "El Balcón de Rosales" de Madrid juzgados por estos hechos, Antonio Sánchez "Pitoño", David Alonso y David Sancio. Los tres acusados han sido considerados responsables de un delito de homicidio. En el Caso de "Pitoño", se le aplica la agravante de abuso de superioridad, mientras que a los otros dos porteros el Jurado les declara culpables de un delito de homicidio como cómplices y no como cooperadores necesarios. El autor material del crimen se enfrenta a una pena de entre 13 y 15 años de cárcel, y entre 5 y 7 años los otros dos.



CARTAS AL DIRECTOR

Envíe sus cartas al Director a cartas@genteenmadrid.com (máx. 1000 caracteres)

Universidad, cristianismo y laicismo

¿Por qué tengo que permitir que en mi Universidad pública haya bares donde se venda alcohol a los universitarios si yo no lo consumo? ¿Por qué tengo que dejar que en mi Universidad haya cafetería si yo no tomo café y no voy a comprarlo nunca?. ¿Por qué tengo que permitir que en mi Universidad haya máquinas para la venta de preservativos si yo estoy en contra del uso de ellos?. ¿Por qué tengo que permitir que en mi Universidad haya gimnasio, guardería... si yo voy en silla de ruedas y no tengo hijos?... Pues lo voy a permitir porque todo lo dicho es un servicio para la sociedad, me guste a mí, o no.

Del mismo modo, la existencia de Iglesias en Universidades, Hospitales, Aeropuertos... son un servicio para un sector de la sociedad. Un servicio, que aunque muchos no utilicen deben respetar y tolerar como otros respetamos y toleramos otros servicios. Si esto no lo

puede entender un rector de Universidad o un profesor universitario... pánico tengo de los alumnos que caigan en esas garras de intolerancia.

José Antonio Albelda (MADRID)

Detengan el ataque de la OTAN

El ataque homicida de la OTAN, que ya mató a muchos, debe detenerse de inmediato. ¿Qué buscan? ¿Otro Irak? ¿Qué gobierno instalarán? ¿Amigos como antes era Gadafi, o el tirano de Arabia Saudí? No se trata de pacifismo, se trata de terminar con la primitiva e incoherente idea de que "la violencia puede traer paz". Se trata de eficiencia en la consecución de la paz. Las tiranías deben eliminarse como se hizo con la peor: la URSS, que verdaderamente cayó sin necesidad de guerras sino por el incansable trabajo de hombres de moral, de paz..

Alejandro A. Tagliavini (MADRID)

Reclamaciones al ayuntamiento

Sr. Director:

Me lo gritaba el Ayuntamiento desde las hornacinas de los autobuses: "... si algo te parece mal reclama, quéjate...estamos a tu servicio...". Yo me lo creí y he perdido mi tiempo y mi dinero. Hasta nueve veces (9) he llegado a hacer una reclamación al Ayuntamiento y ni p... caso. He perdido mi dinero porque la última vez, ni siquiera con acuse de recibo, mi Concejal de distrito se ha dignado contestar y ha recibido mi carta, también reiteradamente enviada, porque el acuse de recibo no me ha sido devuelto por Correos.

Esto la Administración Local, la más cercana al administrado, aunque la Administración Central tiene el mismo comportamiento, ignorar al administrado. Y digo yo ¿para quién gobiernan?.

M. Ángeles Gómez Durán (MADRID)

Edita
Gente en Madrid S.L.
Gerente
Fernando Ibáñez
Director
Alberto Castillo

Jefa Ediciones Sur
Patricia Costa
Jefa Ediciones Norte
Mamen Crespo
Madrid y Comunidad
Liliana Pellicer
Deportes
Francisco Quirós
Jefe de Maquetación
Carlos Zugasti
Jefe de Fotografía
Chema Martínez
Secretaría de Redacción
Ana Unyanyan

Directora Grandes Cuentas
Amparo Lluçh
Jefe Marketing
Rafael Vara
Coordinadora de publicidad
Ana Sánchez

Calle Atocha, 16, 2ª planta
Madrid 28012
Tel. centralita: 91 369 77 88
Redacción:
info@genteenmadrid.com
Tel. publicidad: 91 369 78 79
comercial@genteenmadrid.com

Grupo de Información GENTE
grupo@grupogente.es
Director General
Raúl Preciado Gómez
Directora Financiera
Inmaculada LLorente
Director de contenidos generales
José Ramón Bajo
Director Técnico de Medios
José-Luis López
Director gentedigital.es
Leandro Pérez Miguel
Protección de datos:

www.gentedigital.es

NUEVOS BLOGS

Big Five

Todo lo que necesita conocer sobre el funcionamiento de la Bolsa y los mercados, ya en el nuevo blog de Peter B.

Desde mi butaca

Las reflexiones en torno al mundo del cine, a cargo del periodista Carlos Rivera, nuevo bloguero en la Comunidad.

A dos ruedas

El motociclismo visto por el objetivo fotográfico de Javier Huertas 'Hanzo'.

De punta en blanco

Y ahora, ¿qué hacemos con Higuain, por Francisco Quirós.

iBlog

Aurora Boreal, por Miguel Jorge.

gentedigital.es/comunidad

WEB

iGente

Tecnología, Motor, Turismo, Salud y Belleza, en la web del nuevo suplemento.

gentedigital.es/iGente/

REDES SOCIALES

En las redes sociales

Además de en nuestra web, puedes mantener informado en nuestras páginas en Facebook y Twitter.

[Twitter.com/gentedigital](https://twitter.com/gentedigital)
[Facebook.com/gentedigital](https://facebook.com/gentedigital)



Varios viajeros de Metro observan los vestigios del acueducto de Amaniell OLMO GONZÁLEZ/GENTE

La nueva estación de Ópera, a la altura de su valor histórico

Los viajeros ya disfrutan de una 'parada-museo' más accesible en un mejor entorno para el peatón

Marcos Blanco Hermida

Quién la ha visto y quién la ve. La estación de metro de Ópera, que comenzó a funcionar en 1925, y su entorno exterior, la Plaza de Isabel II, ha adquirido un nuevo y flamante aspecto tras las obras realizadas tanto en superficie como en el subterráneo, que, además, han provocado la creación del centro museístico Los Caños del Peral.

Más de 100.000 viajeros pasan cada día por la parada de Ópera, incómoda y poco accesible para

el ciudadano hasta hace poco. Ahora, el vestíbulo de la estación ha pasado de 114 a 821 metros cuadrados, hay tres nuevos ascensores y ocho escaleras mecánicas para mayor bienestar ciudadano en una zona donde confluyen las líneas 2, 5 y el ramal con Príncipe Pío.

UN VIAJE EN EL TIEMPO

Durante las excavaciones para la implantación de los ascensores en 2009 se descubrió un patrimonio arqueológico excepcio-

nal, expuesto desde este miércoles en un recinto didáctico y elegante donde se pueden contemplar restos del entramado urbano de los plaza de los Caños del Peral, correspondientes a la fuente del mismo nombre, el acueducto de Amaniell y la alcantarilla de Arenal. Mediante la observación de los vestigios y vídeos ilustrativos, uno puede viajar en el tiempo a esta zona de Madrid durante los siglos XVI y XVII. El contenido cultural e histórico que aporta el pequeño

museo sorprende en este entorno, pero la atención provoca interesantes conocimientos.

OTRA SENSACIÓN

También se ha llevado a cabo una transformación en la plaza, que ya tiene un 78 por ciento de espacio peatonal. Asimismo, el espacio urbano ha pasado de tener 13 a 87 árboles, transmitiendo una sensación más agradable para el madrileño que pasa, obligado o no, por allí.

centro@genteenmadrid.com

SUPONE EL 0,58 DEL PIB

El Ayuntamiento finalizó 2010 con un déficit de 754 millones de euros

Gente

Madrid ha cerrado el 2010 con un déficit de 754,38 millones de euros, reduciéndolo en 308 a lo largo del pasado ejercicio. La deuda municipal supone el 0,58 del Producto Interior Bruto (PIB) de la ciudad, que alcanza los 129.843 millones. Así lo expone la liquidación del presupuesto municipal de 2010.

Según fuentes del Ayuntamiento, las cuentas del 2010 "se ajustan a la senda de consolidación presupuestaria marcada por el Gobierno de España y fijada para las corporaciones locales en el -0,6% del PIB". Asimismo, el Ayuntamiento argumenta que las razones causantes de que la cifra de ingresos haya sido sensiblemente inferior a la de gastos son, "por un lado y fundamentalmente, la negativa del Gobierno de España a autorizar al Ayuntamiento de Madrid la refinanciación de la deuda que vencía en el propio ejercicio. Y por otro, la imposibilidad de firmar antes del 31 de diciembre un convenio con el Canal de Isabel II, que ha visto retrasada su tramitación, generando un desajuste de 225 millones".

Sobre su primera razón, el Ayuntamiento indica que "pese a que el Gobierno central basó su denegación en que la refinanciación de la deuda ponía en riesgo el cumplimiento de la senda de consolidación presupuestaria prevista en el Plan de Estabilidad y Crecimiento de España, lo cierto es que todas las Comunidades Autónomas han sido autorizadas a refinanciar sus vencimientos, algo que también ha hecho el propio estadio".

EN LOS C.C. DE ARGANZUELA Y BUENAVISTA (SALAMANCA)

Propuestas de danza, teatro y música con el 'Distrito Artes'

Gente

Arganzuela, Salamanca y Chamberí forman parte de la programación prevista por la Oficina de Proximidad Cultural, perteneciente al área de Artes del Ayuntamiento, para el próximo mes de abril con obras de danza, música y teatro.

El día 1 se representará 'Extra-Bío', de Vanesa Aibar & Manuel Roldán en compañía, en el Centro Cultural de Arganzuela a las 19 horas. A la misma hora y catorce días más tarde tendrá lugar el concierto de Julián Olivares en C.C. Buenavista (Salamanca). En este mismo recinto,

se llevará a cabo un interesante taller para personas sin hogar, que finalizará en junio, y realizado por la compañía residente 'Teatro del Alma'.

Asimismo, la Parroquia Santuario Nuestra Señora del Perpetuo Socorro (Chamberí) acogerá el 'VII Ciclo de Cantatas de J.S.Bach', que pretende llevar la música a recintos históricos, los días 16 y 17 a las 18 horas. 'Misa en si menor, BWV 232' es el título del espectáculo del que podrán disfrutar los asistentes.

ITALPLAC
MONTAJES

DECORACIÓN EN PLADUR

www.italplac.es

Falsos techos
Tabiques
Insonorizados
Registrables

PRESUPUESTOS EN 24 HORAS

667 740 956

e-mail:
italplac@hotmail.com

Madrid Centro

TRAS LA SENTENCIAS DEL TSJM

Nudo Sur pide que la Comunidad y el Gobierno tutelén las obras en la M-30

Gente

La Asociación de Vecinos del Nudo Sur reclama a la Comunidad de Madrid y al Ejecutivo central la tutela ambiental de las obras de la M-30, ya que dichos trabajos "se han gestado en la más absoluta ilegalidad" tal y como a su juicio han demostrado las dos recientes sentencias del Tribunal Superior de Justicia de Madrid (TSJM).

Según informa la asociación en un comunicado, la Justicia "ha dado la razón a quienes denunciaban que no se podían acometer las obras sin una evaluación de impacto ambiental y que el Ayuntamiento estaba infringiendo conscientemente la ley". Por lo tanto, ya que las obras están finalizadas, la Justicia y la Administración central y autonómica "deben garantizar ahora que instalaciones contaminantes derivadas de estas obras ilegales, como el pozo de ventilación del by-pass sur, ubicado en el parque 'Tierno Galván', no puedan funcionar sin un control efectivo y público de la calidad del aire en su entorno".

Y es que, según asegura, en dicho pozo "se están realizando mediciones por parte de una estación de medición móvil del Área de Medio Ambiente desde el 28 de febrero hasta el 28 de marzo". En este sentido, han solicitado los datos de estas mediciones, "pero el Ayuntamiento ha respondido que sólo los facilitará cuando culmine esta campaña de mediciones y realice el estudio completo, dentro de un año como mínimo".

Autobuses multimedia de Embajadores a Plaza de Castilla

La EMT realiza una experiencia piloto con información útil para los viajeros

Gente

La Empresa Municipal de Transportes (EMT) de Madrid puso en marcha este martes un nuevo sistema de Información Multimedia Embarcada, una experiencia piloto que durará hasta el mes de diciembre. Incluirá información útil y cultural para los viajeros.

Se trata de unas pantallas de información dinámica que están instaladas en 35 autobuses urbanos articulados de la línea 27, la que une Embajadores con Plaza de Castilla. Esta elección responde a que se trata de la más concurrida en los desplazamientos por la capital. Los vehículos ofrecen, además de la información práctica como número de parada, correspondencias o tiempo de espera, otros datos sobre la programación cultural o el parte meteorológico.

Las pantallas (tres por vehículo) llevan una franja horizontal con la información sobre las siguientes paradas y otra vertical donde se incluye toda la línea y se indica en qué punto de la misma se está, las correspondencias con otras líneas y el tiempo de espera y frecuencia de paso.

ESPECTÁCULOS CULTURALES

En el cuerpo central se proyecta un mapa de la zona en vista satélite con otras paradas, datos sobre incidencias en la red de la EMT o vídeos sobre zonas de interés turístico por donde pasa la ruta de autobús. Además, también se incluye publicidad de espectáculos culturales en español



Una de las pantallas informativas en los autobuses de la línea 27

o inglés, ofrecida por Promoción Madrid, así como información meteorológica. En el futuro también se proyectarán contenidos de actualidad y publicidad. En cualquier caso, estas pantallas no incluyen sonido para no molestar a los viajeros. Cuando lle-

gue diciembre, se analizarán los resultados para, en caso positivo, extenderlo al resto de los 2.100 buses de la EMT. Asimismo, cabe señalar que el 50 por ciento de la flota se moverá con Gas Natural Comprimido al término de la próxima legislatura.

ESTE VIERNES SE INAUGURA

El 'Espacio para Jóvenes', ocio diverso y saludable en Chamberí

Gente

El 'Espacio para Jóvenes', situado en la glorieta de Cuatro Caminos, ofrecerá a los madrileños información juvenil, un aula de Nuevas Tecnologías con doce ordenadores de última generación, un punto de Bibliored, una sala polivalente, un fondo audiovisual para ocio e información (con una amplia colección de filmografía CDS, documentales, audiolibros), una sala de lectura y un centro de trabajo con ordenadores e impresoras.

El edificio, ubicado en el número 2 de Raimundo Fernández Villaverde dentro de Chamberí y que abrirá al público este viernes, acogerá una oferta cultural amplia y variada para los jóvenes que perseguirá el objetivo de fomentar las actividades de ocio saludable.

De este modo, se organizarán distintas actividades como conferencias, cursos monográficos, presentaciones de libros, de música, cine-fórum o visitas culturales. La programación del 'Espacio para Jóvenes' también irá encaminada a facilitar herramientas para el uso y conocimiento de las nuevas tecnologías y el autoempleo, además de ser un lugar para dar a conocer la obra de artistas emergentes.

TRES DISTRITOS IMPLICADOS

El proyecto quiere despertar el interés del público joven de Chamberí, Tetuán y Moncloa-Aravaca, sin descartar que puedan sentirse atraídos otros colectivos de mayor edad, debido al préstamo de libros.

Antonio Vega pone nombre a una plazuela en Malasaña

Malasaña cuenta desde este miércoles con una plazuela dedicada a Antonio Vega, una de las figuras más importantes de la música española. Falleció en mayo de 2009. El espacio que rinde homenaje al mítico componente de Nacha Pop está situado entre las calles Corredera Alta de San Pablo, Velarde y Fuencarral. Diversos artistas acudieron al acto.



EN EL MUSEO COLECCIONES ICO HASTA EL 1 DE ABRIL

'Libres para pintar', un amplio fresco de la creación en los 80

Gente

El Museo Colecciones ICO, situado en la calle Zorrilla, acoge hasta el 1 de abril 'Libres para pintar', un amplio fresco de la pintura que se creó en España durante los años 80.

Partiendo de la renovación plástica que emprendieron Alfonso Fraile y Luis Gordillo, el museo reúne 79 obras de 36 artistas como Tapies, Arroyo, Pérez Villalta, Sicilia o Jaume Plensa. También se incluyen algunas piezas de Esteban Vicente y José Guerrero, por su gran significa-

ción para la pintura de este periodo. Los cuadros permiten comprender la complejidad y utilidad de la pintura española en los albores de la democracia. La exposición presenta obras que abarcan todo tipo de sensibilidades, pasando por la figuración, lo abstracto y lo conceptual. "Prendemos que el visitante se introduzca en la pintura contemporánea y que cuando salga del museo profundice sobre ello", explica Gonzalo Doval, responsable de un montaje activo desde el día 10.

El Clínico San Carlos estrena nueva área de hospitalización

Incluye 300 habitaciones dobles e individuales para los pacientes dentro del Ala Norte del centro

Gente

La nueva área de hospitalización de la denominada Ala Norte del Hospital Clínico San Carlos, que ocupa más de 32.000 metros cuadrados, contará con 300 habitaciones dobles e individuales, así como 20 camas para el ingreso de enfermos con Patología Cerebrovascular aguda y para tratamiento del Ictus.

La presidenta de la Comunidad de Madrid, Esperanza Aguirre, acompañada por el consejero de Sanidad, Javier Fernández-Lasquetty, visitó este miércoles las nuevas instalaciones, cuyas obras comenzaron en octubre de 2009.

Las obras realizadas en este espacio, distribuido en ocho plantas para la hospitalización de pacientes, pretenden que los madrileños "disfruten de unas habitaciones confortables, modernas y con mayor intimidad".



Esperanza Aguirre durante su visita al centro hospitalario

Esta nueva área está integrada por un total de 291 habitaciones (160 dobles y 131 individuales), así como por 20 camas para ingreso de enfermos con Patología Cerebrovascular aguda y pa-

ra tratamiento inmediato del Ictus, que requieren un seguimiento especial de 24 horas al día. En este sentido, se igualan las condiciones de hospitalización para todo el centro, trans-

formándose las antiguas habitaciones de 6 y 4 camas en habitaciones modernas, con baño incorporado y climatizador independiente que permite ajustar la temperatura.

EMOTIVA VISITA

Aguirre reconoció sentirse "emocionada" durante la visita, porque semanas atrás fue intervenida de un cáncer de pecho en este mismo hospital. A pesar de lo emotivo de la visita, se vivieron momentos de tensión a la llegada de la presidenta, ya que le esperaban una treintena de personas pertenecientes al Movimiento Asambleario de Trabajadores de la Sanidad o a la Plataforma por la defensa de la Sanidad Pública y Hospital Clínico, entre otras asociaciones. Abuchearon a Aguirre e incluso tuvieron algún forcejeo con la seguridad del hospital.

SENTENCIA DEL JURADO POPULAR

Declaran culpable de homicidio a 'Pitoño' por la muerte de Ussía

Gente

Un Jurado Popular de la Audiencia Provincial de Madrid ha declarado a Antonio S.S., alias 'Pitoño', culpable de un delito de homicidio intencionado con abuso de superioridad por la muerte del joven Álvaro Ussía, que tuvo lugar en la madrugada del 15 de noviembre de 2008 a las puertas de la antigua discoteca 'El Balcón de Rosales'.

Con respecto a David S. y David A., el Tribunal de Jurado les declara culpables de un delito de homicidio como cómplices y no como cooperadores necesarios, tal y como reclamaba la acusación que defiende a la familia de Ussía. La deliberación de culpabilidad de los nueve miembros del Jurado ha contado con siete votos a favor y dos en contra, es decir, mayoría cualificada. La Fiscalía pidió en el juicio 15 años de prisión para 'Pitoño' por homicidio y cinco años de cárcel para los otros dos por homicidio en su modalidad de cómplices.

infantil
primaria
secundaria
bachillerato
ciclos formativos

Colegio
La Inmaculada-Marillac
Hijas de la Caridad
Colegio concertado
Todos los niveles gratuitos

más de 100 años
ofreciendo
una formación integral
de calidad

Si quieres más información sobre nuestra oferta educativa, instalaciones, actividades extraescolares y complementarias; llámanos o visítanos

**PERIODO DE MATRICULACIÓN:
DEL 21 DE MARZO AL 11 DE ABRIL**

García de Paredes, 37
28010 Madrid
Teléfono: 91 445 35 34
www.lainmaculada-marillac.com
Metro: Iglesia, Alonso Cano
y Gregorio Marañón

Madrid Centro

Un récord alimentado por el trabajo y esfuerzo estudiantil

Alumnos de Inforadio, emisora de la UCM, alcanzan las 60 horas de emisión continua

Álvaro Peris-Mencheta

Risas y lágrimas de pura emoción contenida. Un cúmulo de emociones en el que se entremezcla el cansancio, la energía y la alegría tras casi tres días de caos reprimido. Es el resultado visible, palpable, de haber logrado un duro objetivo: alcanzar las 60 horas continuas en antena.

Los protagonistas son los chicos de Inforadio, la emisora de la Facultad de Ciencias de la Información en la Universidad Complutense de Madrid, más de 150 personas capitaneadas por Fernando Carruesco y Sergio Brau, los dos encargados del micrófono en esta aventura que empezó el lunes a las 21 horas y acabó el miércoles a la misma hora.

UNA LARGA PREPARACIÓN

Antes de empezar, Fernando explicaba que todo se iba conseguir por "ese maravilloso equipo que se encargó de hacer lo que parecía imposible". Un elogio que se queda pequeño en comparación con el trabajo realizado. Los estudiantes prepararon todo en cinco meses, organizándolo por su cuenta, sin más ayuda que los consejos de Pedro García-Alonso, profesor del centro y que declinó toda responsabilidad ante los medios. "Ha sido cosa suya exclusivamente, el mérito es suyo", comentó.

Una labor que ha incluido más de 500 llamadas a estrellas y famosos para invitarles al magazine, lo que supuso que más de 115 profesionales se pasaran por allí al final, incluso por sorpresa



Fernando Carruesco y Sergio Brau fueron los encargados de locutar las 60 horas MANUEL VADILLO/GENTE



Miembros de Inforadio en la sala de control MANUEL VADILLO/GENTE

como pasó con Dani Mateo el miércoles o el martes con el periodista Matias Prats. A eso se le suma la preparación de varias

escaletas por si todo fallaba, la creación de varios equipos como control, seguridad o prensa para poder actuar eficazmente.

"El apoyo que tenemos es espectacular, todo el mundo se ha volcado con nosotros", contaba Enrique Gutierrez, al cargo de la prensa junto con su compañera Tamara Raposo, que se han dividido los tres días en turnos de 16 horas "como todos los encargados", señala sin darle más importancia y recordando que el resto de compañeros también estaban echando muchas horas.

Mediodía del miércoles. Ese era el momento en el que se superó el último récord Guinness de 52 horas, a manos de una radio rusa con la que intentaron conectar, "aunque no hubo manera" contaba Tamara. Daba igual, la explosión de júbilo ya era imparable, aunque consiguieron contenerla hasta cumplir lo prometido.

Ahora, a esperar que la marca se dé por válida, aunque sea lo de menos en realidad.

TENDRÁ LUGAR ESTE SÁBADO

'Mil grullas para Japón', una jornada de solidaridad con el pueblo nipón

Gente

La catastrófica situación provocada por el terremoto y posterior tsunami que asoló la costa nororiental de Japón ha conmocionado al mundo entero y Madrid no es una excepción. Por ello, este sábado se celebrará una jornada de solidaridad, organizada por Casa Asia y la Fundación Consejo España-Japón, en la sede de la Fundación Japón (c/Almagro, 5) para mostrar apoyo humano y económico a las víctimas. El Ayuntamiento también participará en esta iniciativa.

Los ciudadanos que deseen manifestar su solidaridad con el pueblo japonés y acudan a la Fundación podrán hacer grullas de papel, guiados por voluntarios japoneses. Unir un millar de grullas en una guirnalda (Senbazuru) constituye una arraigada tradición que transmite los augurios para una pronta mejoría a los familiares y amigos. Y eso es lo que tratarán de hacer los presentes en la jornada.

Los asistentes podrán escribir mensajes de apoyo que, a su vez, se irán colgando en el 'árbol de los deseos'. También se recogerán posibles donativos a través de un espacio de Cruz Roja. Además, la actriz Elena Anaya leerá un manifiesto de apoyo al pueblo japonés. Estará acompañada por personalidades del ámbito político, económico, social y artístico, que también mostrarán su lado más solidario.

INCERTIDUMBRE

La gran magnitud del seísmo sucedido en Japón ha provocado, hasta el momento, 9.000 víctimas mortales, más de 13.000 desaparecidos y la desolación de amplias zonas del país, además de la terrible incertidumbre que supone la amenaza radioactiva de la central de Fukushima.

SE ABRE ESTA OPCIÓN A PARTIR DEL QUINTO AÑO DE CONCESIÓN

Vía libre al traspaso de los quioscos más allá de la herencia

Gente

El Ayuntamiento dará vía libre para que la concesión de los quioscos pueda ser traspasada y no solamente heredada de padres a hijos como ocurre hasta el momento. Así lo señaló Juan Bravo, delegado de Hacienda, después de que se votara en la

comisión del ramo la propuesta para aprobar la ordenanza omnibus, por la que se adapta la transposición de la Directiva europea de servicios. Bravo expuso que esta medida es incorporada por el Grupo Popular a petición de la asociación de empresarios del ramo. A partir de su aproba-

ción, prevista para el próximo Pleno, se abre esta posibilidad a partir del quinto año de la concesión. El Consistorio pondrá límites temporales dado que ese traspaso deberá estar incluido en el periodo de 30 años de duración de la concesión (inicial de 15 años prorrogables a otros 15). Así, se garantiza por parte del empresario una inversión permanente en el negocio, "ya que sabe que tarde o temprano podrá traspasarlo y obtener un ingreso para su jubilación".



La medida fue anunciada por Juan Bravo, delegado de Hacienda

Estímulos escénicos que ayudan a salir del cascarón

El primer ciclo español de teatro para bebés afronta su séptima edición

Marcos Blanco Hermida

El teatro podría definirse como un arte al alcance de todos los públicos. Incluso, para bebés de 0 a 3 años, toda una novedad para la mayoría y no tanto para quienes han asistido a alguna de las seis ediciones anteriores de 'Rompiendo el Cascarón', el primer ciclo estable de artes escénicas en España para los más pequeños y que afronta su séptimo año hasta el 5 de junio en la Sala Dos del Teatro Fernán Gómez.

La compañía Casa Degli Alfieri, con 'Tic tac tic tac' (una obra que utiliza el tiempo como temática fundamental) será la primera en mostrar su trabajo y le seguirán otras seis, dos más provenientes del mismo país, una compañía brasileña, otra finlandesa, una francesa y la única española: Al Filito de la Silla con 'Un catálogo que es un caleidoscopio'.

Las funciones, que duran sobre 30 minutos, tendrán lugar



Imagen de 'Brum' (Drammatico Vegetale), presente en la muestra

por las mañanas entre semana para campañas escolares y guarderías. Los fines de semana llegará el turno del gran público con doble función matinal tanto los sábados como los domingos. Juegos con objetos, sonidos, movimientos, texturas, formas, lu-

ces o formas configuran el contenido de unos montajes dispuestos a estimular los sentidos del bebé, para complementar su percepción de la vida y ayudar a que los mayores conozcan qué sucede en los mundos que los bebés empiezan a descubrir.

PRESENTARON LA EXPOSICIÓN CON UNA CATA GUIADA

'La Rioja Tierra Abierta', un viaje al corazón barroco de Alfaro

D.T.

Cada dos años, La Rioja saca a relucir su orgullo en 'La Rioja, Tierra Abierta', un evento que busca poner en valor el patrimonio histórico y artístico de esta región española.

La quinta edición se celebra en Alfaro entre el 8 de abril hasta el 12 de octubre, y entre las actividades programadas (conciertos, rutas teatralizadas, enoturismo) se destaca la exposición La Fiesta Barroca.

"Se centra en torno del barroco porque contamos con el templo barroco de ladrillo más grande de España, la colegiata de San Miguel", explicó durante el acto la vicepresidenta y consejera de Turismo, Medio Ambiente y Política Territorial de La Rioja, Aránzazu Vallejo.

"Habrà una exposición que recrea lo que son las manifestaciones culturales de la época, pero recorriendo el barroco dentro del templo a través de los personajes de la época, cómo era su vida, su indumentaria con trajes replicados y recreando to-



Momento de la presentación

dos los estamentos sociales", adelantó Vallejo ante la prensa en Madrid.

ÁLVARO PALACIOS

La presentación del evento 'La Rioja, Tierra Abierta' tuvo como epílogo una cata guiada del enólogo y bodeguero Álvaro Palacios, de Palacios Remondo, de sus bodegas de La Rioja, Priorat y Bierzo.

C.S.A. CENTRO SOCIAL DEL AUDÍFONO
Centros Auditivos para Pensionistas

Si es usted Jubilado, presentando su carnet de pensionista en cualquiera de nuestros centros, obtendrá **EXCELENTE VENTAJAS SOCIALES.**

GARANTÍA 4 AÑOS Asegurado

AUDÍFONOS DIGITALES DE ÚLTIMA GENERACIÓN A PRECIOS SUBVENCIONADOS

- Sistema Rite
- Sistema Full-Power Extreme
- Intracanal Digital
- Sistema en Oído Abierto

¿Por qué Elegir El Centro Social del Audífono ?

- Porque el Centro Social del Audífono es el lugar ideal para que los Pensionistas puedan tener el cuidado necesario de su Salud Auditiva.
- Porque los AUDÍFONOS SUBVENCIONADOS solamente son para pensionistas debidamente acreditados.
- Porque está pensado para usted, que necesita un Producto Auditivo **ADAPTADO A SUS NECESIDADES Y POSIBILIDADES ECONÓMICAS.**
- Porque en su C.S.A. podrá encontrar las **MEJORES OFERTAS EN PILAS Y COMPLEMENTOS.**
- Porque obtenemos **SUBVENCIONES ESPECIALES PARA USTED.**
- Porque tenemos **AUDÍFONOS A PRECIOS SOCIALES.**
- Porque le realizamos el **ESTUDIO AUDITIVO GRATUITO.**
- Porque financiamos su audífono **SIN INTERESES.**

OFERTA PILAS
1 Paquete = 3€
5 Paquetes = 10€

Solicite Información en su C.S.A. más cercano
www.centrosocialdelaudifono.es
info@centrosocialdelaudifono.es
902 35 35 50

Avda. Felipe II, 6 - Bº Izq. Telf.: 91 435 37 82
Paseo de las Acacias, 4 - Local Telf.: 91 506 22 31
C/ Dr. Calero, 38 Local - Majadahonda Telf.: 91 639 71 55

Comunidad



Unos niños estudian inglés en un colegio bilingüe de Alcorcón SKAY/GENTE

Ochenta mil alumnos estudiarán en inglés el próximo curso

Comienza el periodo de escolarización en centros públicos y privados de la región

Gente

El proceso de escolarización para 2011-2012 ya ha comenzado en la Comunidad de Madrid. El nuevo curso contará con 431 centros educativos bilingües, lo que permitirá a unos 80.000 alumnos estudiar en esta modalidad. Así, se abre el periodo para todos los centros públicos y concertados de Educación Infantil, Primaria y Secundaria de la región hasta el 11 de abril y,

como el año pasado, el "gancho" es el bilingüismo.

Entre las novedades de cara al próximo curso es que este año habrá más oferta bilingüe. En concreto, entrarán en funcionamiento 66 nuevos centros educativos (34 colegios públicos, 32 IES y 20 concertados) sostenidos con fondos públicos y habrá una oferta de 19.000 nuevas plazas.

Los criterios de baremación son la proximidad al centro educativo; renta per cápita de la unidad familiar; hermanos matriculados; padre, madre o tutores legales que trabajen en el mismo; familia numerosa; discapacidad de algún miembro de la familia y enfermedad crónica del sistema

Los colegios hablan inglés en vacaciones

Esperanza Aguirre anunció que las actividades de los Colegios Abiertos en Vacaciones se harán en inglés a partir de junio bajo el nombre de 'Vacaciones en inglés'. "En junio de este año pondremos en marcha este programa con el que las dos terceras partes del tiempo que los niños pasen en los colegios abiertos en las vacaciones de verano, Navidad y Semana Santa las dedicarán a actividades en inglés para mejorar su dominio de este idioma", explicó.

digestivo, endocrino o metabólico del alumno. Los padres no tendrán que presentar el certificado de la declaración de la renta ya que, previa autorización de las familias, será la propia Administración Educativa la que verificará los datos fiscales directamente con la Agencia Tributaria para evitar posibles fraudes.

La consejera de Educación, Lucía Figar, indicó que el objetivo es conseguir que en el 90 por ciento de los casos, las familias obtengan el centro educativo que pidieron en la primera opción. "Estamos a la cabeza de España (en esto) pero ojalá se pueda superar este porcentaje", señaló a este respecto.

DETECTAR ANOMALÍAS Y PREVENIR LA MUERTE SÚBITA

Controles médicos para participar en los Campeonatos escolares

Gente

Cerca de 30.000 alumnos que participan en los Campeonatos Escolares serán sometidos por primera vez a un reconocimiento médico practicado por personal cualificado del Centro de Medicina Deportiva de la Comunidad. El viceconsejero de De-

portes, Javier Hernández, destacó que, en una primera fase, serán alumnos de más de 40 centros los que pasarán estos controles médicos.

Este programa, pionero en España, pretende detectar anomalías de manera preventiva y descartar una muerte súbita.

ABREN EL PLAZO DE PREINSCRIPCIÓN

Más de 1.500 niños aprenderán inglés y harán deporte en julio

Gente

La Comunidad ha abierto el plazo de preinscripción para los Campus Deportivos de verano, que este año ofrecen 1.580 plazas. Los Campus Deportivos de verano, que organiza el Instituto Madrileño del Deporte (IMDER) y que permiten disfrutar durante

el mes de julio a 1.500 niños de la región de actividades deportivas combinadas con el aprendizaje del inglés, se celebran en las instalaciones del Parque Deportivo Puerta de Hierro, Canal de Isabel II y San Vicente de Paúl. El periodo de preinscripción estará abierto hasta el 27 de abril.

OPINIÓN

Nino Olmeda



Periodista

Dudas sobre la guerra de Libia

Contra Gadafi y contra la guerra estamos muchos, pero tengo dudas. El dictador sigue violando los derechos humanos de sus conciudadanos. Las fuerzas aliadas escupen sus bombas sobre las defensas libias con el visto bueno de la ONU. Es asqueroso recordar que las armas de los dos bandos fueron adquiridas en el mercado de los defensores de los derechos humanos. Cuando el trío de las Azores entró en Irak no tuvo ninguna duda. No había respaldo de la ONU, sólo el PP apoyó esa barbaridad y había un altísimo rechazo popular. Ahora hay consenso en acabar con las violaciones de los derechos humanos y con Gadafi, que no se ha vuelto loco de la noche a la mañana: lleva 40 años haciendo lo mismo. Hasta hace poco era un buen aliado que hacía regalos a los gobernantes españoles. Hasta dio fondos a la campaña electoral de Sarkozy. Los que salimos a la calle gritando 'no a la guerra' de Irak ahora estamos divididos no sólo porque hay motivos para la diversidad de criterios sino porque algunos creen que manifestarse ahora puede ser un elemento más de desgaste del Gobierno de Zapatero que antes llevaba la pancarta y ahora se esconde bajo otras banderas. Las intervenciones militares en Irak y Afganistán no han acabado con las violaciones a los derechos humanos y no está claro que después de esta guerra la protección a los civiles se mantenga. Hay que acabar con esta guerra y centrarnos en la única importante, la que se libra contra el hambre en el mundo, que no sería el mismo si lo gastado en armas para emplear en Irak, Afganistán y Libia se hubiese destinado a la vida y no a la muerte. Las poblaciones civiles de Darfur y del este de Chad piden protección, pero nadie les oye. Tengo dudas.

ESPECIAL

Madrid Río



Imagen de Madrid Río, un gran espacio para disfrutar más de Madrid

UN REEQUILIBRIO ECOLÓGICO QUE TRANSFORMA MADRID

Madrid Río es una iniciativa ambiciosa que transforma la trama urbana de la ciudad • Sus principales señas de identidad son el agua, la sostenibilidad y su gran capacidad vertebradora

Redacción/Agencias

El soterramiento de la M-30 en la zona del río ha hecho posible la mayor operación de reequilibrio ecológico en la historia reciente de nuestra ciudad, una operación auténticamente transformadora, con un alto componente medioambiental y social.

Sobre las calzadas por las que antes circulaban más de 200.000 vehículos diarios, generando contaminación acústica y ambiental, y actuando como barrera entre el centro y el suroeste, el próximo 15 de abril estará finalizada la construcción de un parque lineal de más de seis kilómetros de longitud, que forma parte de un corredor ambiental de 3.000 hectáreas y se extiende desde El Pardo, por el norte, hasta la Caja Mágica, por el sur. “Se unen, así, bosques, espacios verdes, jardines históricos y parques urbanos, que estaban dis-



MEDIO AMBIENTE Todas las fuentes son de agua regenerada. Además, se han construido espacios para sentarse y se han plantado diferentes especies arbóreas hasta sumar más de 10.000 ejemplares.

persos e inconexos, configurándose de esta manera un eje medioambiental que incrementa la calidad de vida de los madrileños y la competitividad de Ma-

adrid”, explican sus impulsores. El nuevo parque Madrid Río se extiende a una superficie de más de un millón de metros cuadrados de superficie, y está situado

a sólo unos minutos caminando de la Gran Vía. Un parque que vertebrará la ciudad, aproximando e integrando los distritos de Centro, Arganzuela, Moncloa-Aravaca, Latina. Usera y Carabanchel.

ESPACIOS LIBRES DE TRÁFICO

Este nuevo parque lineal conecta no sólo los espacios liberados del tráfico, sino también las zonas verdes ya existentes, formando un corredor ambiental del que forman parte grandes pulmones verdes ya existentes, pero hasta hace poco tiempo inconexos. Entre ellos, la Casa de Campo (1.500 hectáreas de superficie), Parque del Oeste (64 Ha), Campo del Moro (21 Ha), Cuña Verde de Latina (68 Ha), Parque de San Isidro (25 Ha), Parque del Manzanares Sur (335 Ha) y Parque del Manzanares Norte (865 Ha).

El Plan Especial Madrid Río, que delimita y ordena el ámbito en el que está situado el nuevo parque, se extiende a una superficie total de 6'9 millones de metros cuadrados, de los que 1'9 millones son zonas verdes, 226.000 equipamientos deportivos y 252.000 equipamientos sociales.

PROYECTO CALLE 30

Calle 30 fue el gran proyecto de ingeniería que hizo posible el soterramiento del viario en la zona oeste, sobre el cual discurre el proyecto Madrid Río. “El objetivo fue convertir la antigua y obsoleta vía de circunvalación M-30 en un eficaz distribuidor de tráfico alrededor de la ciudad, que disminuyera el paso de vehículos por el centro e hiciera posible la recuperación de espacios peatonales, contribuyendo a configurar un nuevo modelo urbano”, señalan. Fruto de este proyecto es el nuevo parque Madrid Río, que ocupa los espacios antes dedicados a calzadas en superficie, y las calles y plazas en las que el peatón ha recuperado protagonismo, que forman ya una larga lista, de la que forman parte Serrano, Santo Domingo, Callao, Arenal, Fuencarral, Santa Bárbara, Las Letras, Cuatro Caminos, Cuesta de Moyano y tantas otras.

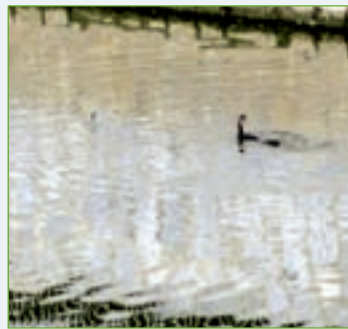
MADRID RÍO SUPONE UN GRAN CAMBIO

Madrid Río supone una importante y profunda transformación de la ciudad de Madrid

EL AGUA, PROTAGONISTA

¿DESDE CUÁNDO MADRID TIENE PLAYA?

La playa urbana es la gran protagonista junto con los estanques fluviales y las fuentes que incluye este proyecto del Ayuntamiento de Madrid, que estará totalmente en marcha el **15 de abril**. Más información en www.madrid.es/madridrio



HOSTELERÍA

EL PASEO DEL ARTE, HASTA MADRID RÍO

El Paseo del Arte que se inicia en Recoletos no finaliza en Atocha, sino que se prolonga hasta Madrid Río, como consecuencia de su integración en el nuevo ámbito y la transformación del antiguo Matadero en un complejo dedicado al arte.



EL RÍO MANZANARES AHORA VERTEBRA MADRID

Un total de 33 pasos a lo largo del Manzanares unen el centro y el suroeste de la ciudad y están llamados a convertirse en iconos de Madrid a través de esta **operación transformadora**

Gente

Tras el soterramiento de la M-30 y la eliminación del tráfico en superficie, uno de los objetivos del Ayuntamiento ha sido evitar que el propio río pudiera convertirse en una barrera. Para ello, se creó una red de 33 pasos a lo largo del Manzanares, que incluye la rehabilitación y puesta en valor de los puentes históricos, la remodelación de los ya existentes, y la construcción de nuevas pasarelas y puentes que, por su belleza y monumentalidad, están llamados a convertirse en nuevos iconos de la ciudad.

Entre los puentes históricos, el del Rey, del siglo XIX, hasta hace poco dedicado al paso de vehículos hacia la carretera de Extremadura, se ha convertido

en paso peatonal y ciclista y accesible a través de los 21.000 metros cuadrados de los jardines de Aniceto Marinas; el puente de Segovia, del siglo XVI, el más antiguo de Madrid, por cuyos arcos no pasan ya los coches, y que ahora está realzado por los 39.000 metros cuadrados de sus jardines bajos, que incluyen fuentes monumentales y estanques y, finalmente, el puente de Toledo, del siglo XVII, también hoy libre de tráfico, y enmarcado por más de 40.000 metros cuadrados de jardines barrocos, cuyas obras estarán totalmente terminadas el 15 de abril.

Al mismo tiempo, se ha convertido en paso peatonal y ciclista el puente oblicuo, antigua conexión viaria de la M-30 entre ambas márgenes, y se han reha-



UNA CIUDAD MÁS SOSTENIBLE

Madrid Río ocupa espacios antes dedicados a calzadas en superficie y en las calles y plazas el peatón ha recuperado protagonismo, igual que en otros puntos de la ciudad, como Serrano, Santo Domingo, Callao, Arrenal, Fuencarral, Santa Bárbara, Las Letras, Cuatro Caminos, Cuesta de Moyano y tantas otras. Estos cambios suponen un avance hacia un nuevo modelo de ciudad más competitivo y sostenible.

bilitado todas las presas históricas, que ya existían pero que no conducían a ninguna parte al estar aisladas por el viario de la M-30, al tiempo que se han mejorado los puentes rodados ya existentes, como los de San Isidro y la Princesa, entre otros.

También se han creado nuevos puentes de carácter singular, como los denominados "Y", que evoca los antiguos puentes ferroviarios de la sierra de Madrid; los puentes artísticos de Invernadero y de Matadero, decorados por el artista madrileño Daniel Canogar, antesala del complejo cultural de Matadero Madrid, y el puente monumental de Arganzuela, diseñado por el prestigioso arquitecto Dominique Perrault, que por su carácter escultórico en forma de caracola, y por su funcionalidad, al enlazar a través de sus más de 200 metros de longitud los distritos de Carabanchel y de Arganzuela, sirviendo al mismo tiempo de mirador privilegiado hacia el puente de Toledo, está llamado a

JUEGOS INFANTILES**UN ESPACIO PENSADO PARA LOS MÁS PEQUEÑOS**

En Madrid Río, los juegos infantiles, especialmente diseñados para su integración ambiental en el entorno, ofrecen soluciones diversas, entretenimiento y ocio imaginativo a los niños utilizando materiales sostenibles y naturales.

**TERCERA EDAD****... Y TAMBIÉN PARA LOS MÁS MAYORES**

Además, el parque cuenta con tres espacios biosaludables para los mayores, que cuentan con distintos aparatos para realizar ejercicios físicos adecuados a las personas adultas, incluyendo las de edad más avanzada.



El agua será uno de los protagonistas de la ciudad

Un parque diseñado para practicar todos los deportes

En Madrid Río se puede practicar fútbol, tenis, pádel, baloncesto, escalada o piragüismo

Redacción

Madrid Río es, también, un polideportivo al aire libre con actividades para todos los gustos, que incluye instalaciones para la práctica de fútbol 7 y 11, baloncesto, escalada, tenis, pádel, skate y bicicleta BMX.

Por las numerosas instalaciones que se han creado o rehabilitado en su ámbito, Madrid Río se configura como un gran polideportivo al aire libre, situado en pleno centro de la ciudad, donde se podrán practicar actividades deportivas de todo tipo.

UN TOTAL DE 33 PISTAS

En total, a lo largo del río se sitúan 33 pistas y casi 30.000 metros cuadrados de superficie, tanto en la margen izquierda como derecha. Así, los aficionados al pádel y al tenis pueden acceder a las pistas del puente de Praga, abiertas desde el pasado verano, y a las pistas de pádel de San Pol de Mar, recientemente terminadas y que pronto se pondrán en uso. Quienes deseen dominar la escalada, tienen ya a su disposición la Escuela ROC 30 situada en el entorno del Puente de Toledo, abierta ya al



Madrid Río: un lugar idóneo para practicar deportes

LAS CLAVES**UN NUEVO PULMÓN**

El nuevo parque, nacido sobre las calzadas liberadas del tráfico por el soterramiento de la M-30, forma parte de un corredor ambiental de 3.000 hectáreas.

MADRID: DE NORTE A SUR

Los itinerarios discurren a lo largo de diez kilómetros entre monumentos, parques, ermitas, huertas y puentes cuyo origen discurre desde el siglo XVI al XXI.

INTEGRAR LA CASA DE CAMPO

El Puente del Rey, convertido en paso peatonal y ciclista, facilita el acceso al principal pulmón verde de la ciudad a través de Madrid Río.

UN GRAN POLIDEPORTIVO

Madrid Río incluye, entre otras instalaciones, pistas para la práctica de fútbol, baloncesto, escalada, tenis, pádel, skate, bicicleta BMX y piragüismo.

convertirse en un auténtico icono de la ciudad.

Todo ello se complementa con la construcción de nuevas pasarelas de carácter funcional, configurando así una malla formada por 33 pasos a lo largo del río, que aproxima los equipamientos y las personas que viven en ambas márgenes.

ARGANZUELA

El parque de Arganzuela es un referente para los vecinos del distrito, que tienen desde hace décadas en este pulmón verde su principal punto de encuentro y estancia. Precisamente por ello, el proyecto Madrid Río ha querido que del soterramiento del viario que discurría junto al antiguo parque, surgiera un nuevo parque de Arganzuela, cuyas obras de urbanización y ajardinamiento, con un presupuesto municipal de 35'1 millones de euros, estarán en uso el próximo 15 de abril. El nuevo parque de Arganzuela ha multiplicado por tres su superficie.

Un parque sostenible regado con agua reciclada

Redacción/Agencias

La sostenibilidad y el medio ambiente son dos de los ejes sobre los que pivota el ambicioso proyecto Madrid Río. De ahí que se se hayan incorporado plantaciones con baja demanda hídrica y se haya configurado un sistema de recuperación y distribución de agua que garantiza el riego

público. “Para jugar al fútbol, el parque de Arganzuela incluye dos pistas de fútbol 7 y otra de fútbol 11, a lo que se suma la pista de fútbol sala rehabilitada en la zona de El Vado, ya abierta, donde también hay cancha de baloncesto, al igual que en la zona del pasaje de Montserrat. Además, el parque de Arganzuela incluye dos pistas para patinaje en línea y skate, y en el nudo sur está situado el circuito de

bicicleta BMX, ya terminado y que próximamente entrará en servicio”, explican los impulsores del proyecto.

A todas estas actividades deportivas, hay que sumar una muy especial, el canal de remo para la práctica de piragüismo deportivo, que se ubicará entre las presas números 8 y 9, y permitirá su práctica frente a Madero Madrid y el antiguo Mercado de Frutas y Verduras.

con agua recuperada de todo el ámbito.

“El sistema de agua se basa en la recuperación para un nuevo uso público, del agua proveniente del sistema de depuradoras municipales y de la red de drenaje de diversas infraestructuras públicas, y que hasta ahora se vertía al saneamiento”, explican.



Madrid Río: un parque sostenible

Recorrer la ciudad de norte a sur paseando o en bicicleta

A tan sólo cinco minutos de la Gran Vía se encuentra esta nueva gran arteria de la ciudad

Gente

Madrid Río pone al alcance de los madrileños la posibilidad de recorrer la ciudad de norte a sur a pie o en bicicleta desde el Puente de los Franceses hasta la Caja Mágica, a través de un itinerario de más de diez kilómetros de longitud.

Si el visitante empieza su paseo desde el norte podrá conocer el Puente del Rey, que conecta la ciudad con ese gran pulmón verde que es la Casa de Campo, y adentrarse en Huerta de la Partida, cuyo origen se sitúa en el siglo XVI.

LA HISTORIA DE MADRID

Desde la margen izquierda podrá acceder a los nuevos jardines barrocos de la ermita de Virgen del Puerto, y divisar los jardines bajos, los estanques fluviales y las fuentes monumentales del puente de Segovia, cuyo origen se sitúa en el siglo XVI, y es el más antiguo de Madrid. Ya en la otra orilla, desde la que también se accede a estos jardines, el visitante puede seguir su camino hacia el sur, pudiendo pasar a la izquierda a través del puente oblicuo, antigua calzada de la M-30.

En este tramo, puede pasarse a la margen derecha a través de varios puntos, el último de los cuales es el denominado puente en Y, nueva construcción que evoca los puentes ferroviarios de

la sierra madrileña, y consta de tres apoyos sobre las riberas del río.

A partir de aquí, el recorrido se efectuará por la margen derecha, hasta el puente de Toledo, del siglo XVII. Aguas abajo, el visitante se encuentra con un nuevo puente monumental cuatro siglos posterior diseñado por el arquitecto Dominique Perrault.

INVERNADERO Y MATADERO

Poco más abajo se encuentran los puentes artísticos de Invernadero y de Matadero, en forma de cáscara, en cuyo interior merece la pena detenerse para conocer en detalle las figuras plasmadas en sus bóvedas por el artista madrileño Daniel Canogar, que reproducen las imágenes de vecinos del barrio. Desde cualquiera de estos puentes se accede a Matadero Madrid, la nueva centralidad cultural del sur. Este punto es una buena parada para conocer las formas de expresión contemporánea y disfrutar de los 89.000 metros cuadrados de jardines que rodean a Matadero Madrid.

Finalmente, las dos nuevas pasarelas construidas sobre el río y el nudo sur, permiten acceder hasta la Caja Mágica y el Parque Lineal del Manzanares, desde cuyos montículos se divisa una magnífica perspectiva del corredor ambiental vertebrado por el nuevo parque Madrid Río.



UN PROYECTO QUE INTEGRA LA CASA DE CAMPO EN LA CIUDAD

Durante décadas ha sido muy difícil acceder a la Casa de Campo, el principal pulmón verde de Madrid, debido a la barrera creada por la M-30. Por el acceso natural pasaban cada día 350.000 vehículos diarios, que hoy han desaparecido como consecuencia del soterramiento de esta carretera, haciendo posible que este puente se convierta en un paso peatonal y ciclista que abre un eje desde la casa de Campo hasta la plaza de España y Gran Vía.

ZONA VERDE A TRAVÉS DEL PASEO PEATONAL Y CICLISTA

33.000 árboles más en la ciudad

Redacción

El nuevo eje medioambiental configurado por el parque Madrid Río ha supuesto la plantación de 33.000 árboles, lo que lo convierte en un nuevo gran pulmón verde de una ciudad que apuesta por la sostenibilidad a la hora de plantear su forma de crecimiento. El parque está ver-

tebrado por un gran paseo arbolado peatonal y ciclista de 30 metros de ancho, desde el que se puede acceder a los seis grandes jardines situados a lo largo del río: Aniceto Marinas, de 21.000 metros cuadrados; entorno de la ermita de Virgen del Puerto, de 44.000 metros cuadrados; puente de Segovia, de 39.000 metros

cuadrados; puente de Toledo, de 40.000 metros cuadrados, de Matadero, de 89.000 metros cuadrados y, como pieza principal de estos espacios verdes, el parque de Arganzuela, el ámbito más extenso del sistema de zonas verdes que articula el proyecto Madrid Río, que alcanza los 232.000 metros cuadrados.



Un nuevo pulmón verde: se han plantado 33.000 árboles



MEJORAMOS LAS INFRAESTRUCTURAS PARA MADRID

ESTACIÓN DE CERCANÍAS DE FUENTE DE LA MORA

El Ministerio de Fomento pone hoy en servicio la estación de Fuente de la Mora y su conexión con Chamartín mediante las líneas C-7 y C-10 de Cercanías. Una infraestructura en la que el Gobierno de España ha invertido 45 millones de euros.

Comunidad

CONSORCIO REGIONAL

El transporte de Madrid y de Europa, a examen el 31 de marzo

Gente

El Consorcio Regional de Transportes, dentro de los actos de conmemoración de su 25 Aniversario, va a celebrar un Seminario Internacional de Autoridades de Transporte Público el próximo 31 de marzo en Madrid.

En las cuatro sesiones del seminario se analizarán los retos que afrontan París, Londres, Berlín y Madrid, se presentarán soluciones llevadas a cabo en Sevilla, Montreal, Milán, Estocolmo y a nivel europeo para contribuir a una movilidad más sostenible, se tratarán las estadísticas y datos del transporte en el ámbito metropolitano nacional y se mostrarán diversas aplicaciones de ITS en Europa.

NUEVA LÍNEA DE AVALMADRID

Los madrileños dispondrán de 60.000 euros para iniciar sus negocios

E. P.

Los emprendedores madrileños podrán disponer de importes de hasta 60.000 euros para la puesta en marcha de sus negocios, que podrán verse ampliados en función de los proyectos empresariales, a través de Avalmadrid.

El consejero de Economía y Hacienda de la Comunidad, Antonio Beteta, presentó la nueva línea, diseñada conjuntamente con la Dirección General de Pymes del Ministerio de Industria, que establece condiciones preferentes, tanto en coste como en plazo, para potenciar la creación de empresas sobre proyectos empresariales viables y rentables en términos de generación de riqueza y empleo.



Tomás Gómez presenta oficialmente su candidatura

Tomás Gómez presenta a "129 personas para el cambio"

El líder del PSM promete diez paradores autonómicos y un abono cultural

L. P.

El secretario general del PSM y candidato a la Presidencia de la Comunidad, Tomás Gómez, presentó oficialmente la lista autonómica de su partido, formada por "129 hombres y mujeres para el cambio". Gómez, que manifestó que todos trabajarán "duro" para que gane la Puerta del Sol "quien lo merece", aprovechó la oportunidad para comprometerse a crear un banco público para emprendedores y gente con ideas.

"Una de las primeras cosas que vamos a hacer cuando lleguemos a la Puerta del Sol el día 23 de mayo es crear un banco público en esta Comunidad que financie a los emprendedores a la gente que tiene ideas, a aquellos que generen empleo en la sociedad madrileña", afirmó el líder de los socialistas.

"Maru te vas a llevar una tunda a llorar"

Gómez dio un toque personal a la presentación de candidatos al referirse a Maru Menéndez, (número cuatro) como una persona que nunca se emociona salvo por cosas buenas. "Maru el 22 de mayo te vas a llevar una tunda a llorar por la noche...", auguró. De su número tres, Juan Barranco, indicó que es "buena gente" y que tiene un "gran conocimiento de partido", y a su número dos, Amparo Valcarce, la definió como "una máquina de trabajar".

Su propuesta fue recibida con escepticismo por el Partido Popular. El consejero de Presidencia, Justicia e Interior, Francisco Granados, aseguró que los bancos públicos son sinónimo de "ineficiencia" y "fuente de corrupción evidente", mientras que el consejero de Economía y Hacienda, Antonio Beteta, afirmó que las medidas financieras propuestas por Gómez encarecerán los créditos y harán aumentar la inflación.

No fue ésta la única propuesta del PSM. Gómez continuó desgranando su programa electoral esta semana. Así, prometió crear diez paradores autonómicos públicos, que estarían, entre otros, en la Casa de Montaña de Aranjuez, en Pelayos de la Presa y el Madrid de los Austrias; y un Consorcio de la Cultura, que incluiría una red de centros públicos y privados a los que los madrileños puedan acudir con un nuevo abono.

OPINIÓN

Ángel del Río

Cronista de la Villa

Un banco público

No me canso de repetirlo: cuanto más aceleran, más calentitos se ponen. A medida que se avanza hacia el 22-M, los ánimos se encrespan, el verbo se aceda y la lengua se dispara en promesas. El último pleno celebrado en la Asamblea de Madrid, no respondió a lo que suele ser un pleno escoba de legislatura: palmaditas, buenos deseos, cordialidad institucional. Fue todo lo contrario, una sesión dura, a veces desagradable por el tono y las formas. La portavoz socialista, Maru Menéndez, apuntó a las filas del PP cuando habló de escándalos, corrupciones y disputas internas, como si el PSOE estuviera libre de escándalos, corrupciones y qué vamos a contar de disputas internas. Maru sentenció que esta ha sido una legislatura perdida. Lo que se ha perdido en estos últimos cuatro años es una generación en edad laboral que no ha encontrado trabajo y otra que ha sido despedida. En el calentón de pre campaña, el candidato del PSOE a la Comunidad, Tomás Gómez, afila sus uñas contra la banca, reitera que va poner impuestos a este sector, un canon por la apertura de cajeros que asomen sus pantallas a la vía pública y una propuesta estrella: la creación de un banco público, que de créditos a los emprendedores, que ayuda a los pequeños y medianos empresarios y que saque de más de un agobio económico a los más necesitados. Está bien que se cree el banco Teresa de Calcuta, ahora sólo falta saber con qué fondos se nutre, quién pone el dinero, quién llena la caja fuerte cuando el sector público anda a la cuarta pregunta, famélico de recursos y necesitado de liquidez para atender los gastos corrientes de la administración.

LAS COMUNIDADES INCREMENTARON SU DEUDA UN 31'7%

Madrid es la región que menos se endeudó en 2010, un 12'5%

Gente

La Comunidad es la región que menos ha incrementado su deuda en 2010 y la que menos lo ha hecho también desde el año 2003, según los datos del Banco de España. La deuda de las comunidades autónomas se incrementó el año pasado un 31,7%,

mientras en la Comunidad fue casi 20 puntos menos (12,5%), lo que la convirtió en la región que menos aumentó su deuda frente a crecimiento del 95,2% del País Vasco, el 36,7% de Cataluña o el 23,9% de Andalucía. Este menor endeudamiento frena en 3 puntos el incremento de la deuda

del conjunto de comunidades autónomas, que habría sido de un 34,7% en lugar del 31,7%.

La Comunidad de Madrid es, junto con Cantabria y Asturias, la que registra un menor endeudamiento en relación a su PIB, ya que la deuda madrileña se sitúa en el 7,1%, 3,8 puntos por debajo de la media (10,9%) casi dos veces y media menor que la Cataluña (16,2%), casi dos veces y media menor que la de Castilla La Mancha y Baleares y 1,4 puntos inferior a la andaluza.



El consejero de Economía, Antonio Beteta, en una rueda de prensa

Un 'mapa del delito' guía a los menores hacia la reinserción

La técnica enseña a los infractores a evitar las situaciones en las que delinquen

L. P.

Con la premisa de quién evita la ocasión evita el peligro, los menores infractores que cumplen medidas judiciales en la región realizan un 'mapa del delito' con los lugares y acontecimientos que les llevan a cometer un delito. El objetivo: modificar itinerarios, personas con las que se interactúa o actividades, y así evitar la reincidencia.

La Agencia para la Reeducación y Reinserción del Menor Infractor de la Comunidad ha desarrollado este programa pionero de tratamiento educativo y terapéutico para conseguir una reinserción más eficaz de los menores. A través de esta iniciativa se consigue establecer lo que los profesionales denominan el 'mapa del delito', que hace referencia a los lugares, personas, barrios, horarios, acontecimien-

Formación a 200 profesionales

En los próximos meses, alrededor de doscientos trabajadores de la Agencia del Menor Infractor de la Comunidad de Madrid serán formados en la utilización de este manual, pionero en España, y que ha sido desarrollado a partir de modelos científicos y teóricos, con la colaboración de profesionales con gran experiencia en el ámbito del tratamiento de la delincuencia, de la Universidad Complutense de Madrid.

tos y comportamientos que suceden y que culminan en la comisión de un delito.

Este programa, recogido en un manual didáctico, va dirigido

a trabajar y modificar directamente la conducta antisocial de estos menores, y en concreto su componente de violencia. De esta forma, "enseña" a los jóvenes a analizar y conocer su propio comportamiento, y a detectar las razones y los factores que influyen directamente en que cometan un delito.

A continuación, se le muestran técnicas y se promueven recursos personales para que el menor pueda manejarlos en las situaciones en que cometen los delitos.

De esta forma, se intenta cambiar los hábitos de estos jóvenes, entrenarlos para que busquen cadenas de comportamientos alternativos que no supongan ningún riesgo, por ejemplo, alternativas de ocio y ocupación del tiempo libre más saludables y gratificantes.



Representantes públicos firman el documento

FIRMA DE UN PROTOCOLO DE ACTUACIÓN

Un trabajo coordinado en la atención al menor maltratado

E. P.

La Comunidad de Madrid, la Delegación de Gobierno, el Defensor del Menor y varios organismos judiciales como el Tribunal Superior de Justicia de Madrid (TSJM) y la Fiscalía Superior de la Comunidad firmaron un protocolo en el que se comprometen a actuar de manera coordinada en la atención a los menores víctimas de malos tratos.

El objetivo principal del nuevo protocolo es la actuación coordinada de las distintas instancias para evitar la desprotección del menor, al que se "lleva de la mano" según haya o no lesiones

físicas, se necesite asistencia sanitaria, se sospeche de delito o haya un posible desamparo. También se trata de suprimir en lo posible la duplicidad de las actuaciones que puedan resultar dolorosas para el menor. De esta forma, se intentará realizar conjuntamente la exploración del médico del servicio sanitario y la del forense y se procurará realizar las declaraciones ante la Policía de manera que sirvan de prueba ante el Juzgado.

El texto contempla además nuevas figuras como el maltrato prenatal o el acoso a través de las nuevas tecnologías.



Los delitos y faltas caen un 3% en el último año

El vicepresidente primero del Gobierno y ministro del Interior, Alfredo Pérez Rubalcaba, destacó, durante la presentación de los 1.750 nuevos policías a la Comunidad de Madrid, que "el número de delitos y faltas se ha reducido en 13 puntos en los últimos siete años y casi un 3% en el último año."

CANAL DE ISABEL II

Actividades educativas para conmemorar la Semana del Agua

L. P.

El Canal de Isabel II celebró el Día Mundial del Agua, bajo el lema 'Agua para las ciudades: respondiendo al desafío urbano', con distintas actividades dirigidas a estudiantes como una gymkhana dirigida a alumnos de Primaria. Asimismo, durante toda la semana, los estudiantes de los centros educativos madrile-

ños pudieron escribir y pegar en una plataforma de metacrilato un consejo sobre cómo ahorrar o cuidan del agua y del medio ambiente. La denominada Semana del Agua del Canal de Isabel II comenzó el pasado domingo con la 32 edición de la Carrera del Agua, que este año batió un récord de participación, con 2.500 atletas.

¡Tenemos una **oportunidad de trabajo para ti!**

NECESITAMOS COMERCIALES

CON EXPERIENCIA DEMOSTRABLE en venta de publicidad, para varias zonas de la Comunidad de Madrid

Te ofrecemos: - Contrato mercantil con agresivo sistema de comisiones.

- Integración en el Equipo Comercial del Gratuito con mayor difusión de la Comunidad de Madrid.

Y si nos demuestras tu valía podemos estudiar otras vías de colaboración.

Interesados enviar CV a: marketing@gentedigital.es

Gente



Deportes

JESÚS CARBALLO PRESIDENTE DE LA REAL FEDERACIÓN ESPAÑOLA DE GIMNASIA

Es el presidente más joven de todas las federaciones deportivas que hay en el deporte español (Madrid, 26/11/1976) • Doble campeón del mundo en barra fija, es un ejemplo como deportista y como persona

«Vengo con la ilusión de hacer una buena gestión económica y deportiva»

José-Luis López

Estatura media de gimnasta, equilibrado en el andar, cuerpo de deportista bien cuidado y con la sonrisa por bandera. Así recibe Jesús Carballo a GENTE para compartir unos minutos y contar cómo se encuentra al frente de la Federación Española de Gimnasia, un referente en las grandes citas, antes con él y con Gervasio Deferr, y ahora con las nuevas realidades. Es uno de los deportistas más carismáticos de la historia del deporte español.

¿Cómo se siente siendo el presidente más joven de todas las federaciones de España?

No era un reto el presentarme a la Federación por la edad, sucedió sobre la marcha y por la preocupación por el deporte. Si soy joven es porque he dedicado toda mi vida a la gimnasia y casi he enlazado una retirada del deporte con acabar en los despachos. Es importante poder vincular mi experiencia como deportista y los últimos años en la pista, lo que me da una visión bastante buena de lo que se puede hacer por la gimnasia. Intentaré, junto a un gran equipo, mejorar una Federación que no está en su mejor momento y seguro que conseguimos reconducirlo.

¿Pensó algún día que llegaría a ser presidente de la Federación?

Pues no, la verdad es que no. Mi vida en 13 años ha cambiado bastante. Siempre me gustó la gestión más que los entrenamientos como ha sido el caso de mi padre o mis hermanos. Todo ha sido un poco rápido porque la dimisión del anterior presidente hizo que la decisión fuera rápida. Estoy sin miedo y tengo con un montón de ilusión.

¿Ha tenido muchos apoyos?

Sí. Además soy una persona de la gimnasia de toda la vida y eso es un valor añadido frente a otras personas que quieran optar a esos puestos. No tengo intereses particulares.

¿Qué situación ha encontrado?

Pues no muy buena. Mi mentalidad es muy diferente a la del an-



Jesús Carballo afronta una nueva etapa como dirigente GENTE

terior presidente. Soy una persona joven con una filosofía más dinámica y más actual y muy vinculado al propio deportista y a la gimnasia. Había un agujero económico importante. Y cuando una federación se va deteriorando la motivación de la gente también se ve afectada. Cuando

hay dificultades para pagar las nóminas, el personal lo nota. Lo mejor era cambiar todo eso y que la gente pueda trabajar sin miedo. Hay que hacer una gestión y reconducir la situación sin olvidar que estamos en tiempos difíciles, las subvenciones públicas se aprietan y a las empresas

privadas les cuesta apoyar el patrocinio. Pero las puertas se están abriendo.

¿Se ha marcado objetivos más económicos que deportivos?

Este año, como no podía ser de otra manera, el objetivo es deportivo con la mirada puesta en los Juegos Olímpicos de Londres

2012. Dentro de un ciclo olímpico este es el año más difícil. Por un lado, tengo esa dificultad de apoyar y apostar por los equipos y por otro tengo que reconducir la economía de la Federación. He de conseguir recursos generándolos como entidad propia.

¿Tenemos relevos deportivos para Gervasio Deferr y usted?

Gracias por nombrarme. Gervasio se ha retirado hace menos de un mes. Ha enfocado su carrera profesional como entrenador y todavía queda gente de esa época. Rafa Martínez, Isaac Botella, Carolina Rodríguez; en rítmica tenemos un equipo bastante competitivo; en femenina también... la gimnasia mundial tiene un gran nivel, y por eso las clasificaciones van a estar muy complicadas. Te sale un talento como Gervasio Deferr cada muchos ciclos olímpicos y cada muchos años. Hay gente detrás con buen talento y ganas. Pero so-

«Un talento como Deferr sale cada muchos años, pero hay gente con ganas»

mos una gimnasia muy minoritaria. En cambio en rítmica hay varios focos, tenemos unas 300.000 niñas practicando en escuelas. La artística es diferente, no hay instalaciones y es necesario tener menos focos.

¿Dónde está España a nivel mundial federativamente y en resultados?

En España hay unas 8.000 licencias, y en Alemania hay 5 millones. Hacemos una gimnasia muy elitista. Y en los últimos 5 juegos olímpicos España ha obtenido siempre medallas en esta disciplina, es de los pocos deportes que siempre ha conseguido éxitos. Estamos ahí arriba.

¿Se ve como esos presidentes que llevan en el cargo, 5, 10, 20 ó 30 años aferrados al cargo?

No lo sé, la verdad. Soy muy emprendedor y enérgico y voy a ir sobre la marcha. Tras retirarme he buscado algo que me llene y soy feliz al frente de la Federación. Habrá momentos buenos y malos, decisiones que no serán populares y tendremos críticas. En el momento que deje de trabajar con ilusión iniciaré otro proyecto diferente. Hay presidentes con 20 ó 30 años porque si te votan te dan confianza por una buena gestión. Lo que queda son los resultados, como en cualquier otra empresa.



Este deporte sigue ganando adeptos entre los más jóvenes

LA FED. MADRILEÑA ALCANZA LAS 2.500 LICENCIAS Un vivero para las próximas estrellas del hockey español

F. Q. Soriano

En los últimos años, el hockey sobre hierba se ha ganado un lugar entre los aficionados españoles gracias, sobre todo, a las buenas actuaciones del combinado absoluto en las competiciones internacionales. Jugadores madrileños de la talla de Rodrigo Garza han participado activamente en estos éxitos, por ello, el Gobierno regional ha apostado por dotar de mayores infraestructuras a los jóvenes interesados en esta disciplina deportiva.

Un claro ejemplo de ello es el Complejo Deportivo Somontes, en el que se ubican las instalaciones de hockey que gestiona la Federación Madrileña. Dicho complejo consta de una superficie total de 27.921 metros cuadrados que albergan dos campos de hockey sobre hierba, un campo de iniciación y un pabellón cubierto de hockey sala; lo que lo con-

vierten en una auténtica referencia a nivel nacional. El complejo de Somontes comenzó a construirse en 2003. Desde entonces, la Comunidad de Madrid ha destinado 500 millones de euros en su acondicionamiento.

UNA PRÁCTICA CRECIENTE

Centros como el de Somontes responden a la apuesta del Gobierno regional en el fomento de la práctica deportiva entre los más jóvenes. El hockey se ha convertido en una de las especialidades favoritas entre los madrileños, como refleja el hecho de que la Federación regional cuente ya con 2.500 licencias, de las que casi la mitad, el 40%, son femeninas. El programa 'Aprende con las estrellas' también está jugando un papel importante en la difusión de este deporte, ya que 45 colegios han dado ya sus primeros pasos en el hockey.

SEGUNDA DIVISIÓN RAYO Y REAL BETIS JUEGAN EL PARTIDO DE LA JORNADA

Dos candidatos al ascenso miden sus fuerzas en Vallecas

Francisco Quirós

Dos históricos del fútbol español como el Rayo Vallecano y el Real Betis se verán las caras este domingo (21:00 horas) sobre el césped del Teresa Rivero con el deseo de sumar tres puntos que les sirvan para poner fin a su estancia en Segunda División. Ambos clubes observan con cierta añoranza sus tiempos no tan lejanos en Primera en los que incluso llegaron a pasear su nombre por Europa. Sin embargo, la realidad de las dos entidades es ahora bien diferente. Acuciados por las deudas, los intereses deportivos se han visto supeditados a la dura realidad económica. El ascenso de categoría serviría para aliviar en cierto modo la situación.

Tanto franjirrojos como verdiblanco caminan por la senda correcta para lograr su objetivo. Betis y Rayo Vallecano ocupan los dos primeros puestos de la tabla y el que salga triunfador del encuentro de esta jornada se asentará en la primera posición, toda una garantía viendo la gran trayectoria de otros equipos que vienen por detrás como el Celta.

PARTIDO ESPECIAL

Además de la importancia de los puntos en juego, el partido tendrá unas connotaciones especiales para dos miembros de la plantilla verdiblanca que en su día defendieron los colores vallecanos. Se trata de Rubén Castro y Pepe Mel. El delantero canario sigue acreditando su categoría con goles y buen juego y ha



Coke rescató un punto para el Rayo en la visita a Huelva M. VADILLO/GENTE

asegurado que de marcar en Vallecas no lo celebraría. Por su parte, Pepe Mel estuvo cuatro temporadas dirigiendo al Rayo, teniendo el honor de ser el técnico que lograra el ascenso desde Segunda División B.

En el plano estrictamente deportivo, Sandoval podrá contar con toda su plantilla a excepción de los lesionados Salva Funet y Amaya y del delantero Delibasic, que estará a las órdenes del se-

leccionador de Montenegro en los compromisos de clasificación para la Eurocopa de 2012.

Por su parte, el Betis no incluirá en su convocatoria a Odonkor, Miki Roqué y Momo, mientras que Fernando Vega será duda. Mel no podrá repetir la alineación que se impuso al Salamanca tras la sanción a Salva Sevilla. Junto a los verdiblanco se espera una buena afluencia de aficionados llegados desde Sevilla.

Algunos puntos de distribución - CENTRO				Recoge tu ejemplar de Gente en alguno de nuestros ESTABLECIMIENTOS RECOMENDADOS	
<p>Galería Comercial Diego de León, 26</p> <p>Panadería Maresde Tagasca, 121</p> <p>Bar GOYA Goya, 12</p> <p>NUCORPO Hermosilla, 88</p> <p>JMD Retiro Av. Ciudad de Barcelona, 162-164</p> <p>Mercado del Pacífico Valdearribas, 36</p> <p>Cafetería PARISIENA Plaza Mariano de Cavia, 2</p> <p>RESAD Av. Nazaret, 2</p> <p>Mercado de Ibiza Ibiza, 8</p> <p>Centro Cultural Buenavista Av. De los Toreros, 26</p> <p>Parking Público Maestro Alonso, 18</p> <p>Mercado de Santa Mª de la Cabeza Plaza Santa Mª de la Cabeza, 41</p> <p>Biblioteca Regional de Madrid J. Leguina Rodríguez del Prado, 3</p>	<p>JMD Centro Plaza Mayor, 72</p> <p>Mercado de los Mostenses Plaza Mostenses, 1</p> <p>Mercado Guzmán El Bueno Andrés Mellado, 43</p> <p>Mercado de Vallehermoso Vallehermoso, 36</p> <p>JMD Chamberí Plaza de Chamberí, 4</p> <p>Mercado de Chamberí Alonso Cano (puerta principal), 10</p> <p>Mercado Fuencarral Fuencarral, 45</p> <p>Mercado de Chamartín Plaza de la Cebada, 15</p> <p>Centro Cultural Puerta de Toledo Gran Vía de San Francisco, 2</p> <p>Clinica VITALDENT Atocha, 38</p> <p>Mercado de Antón Martín Santa Isabel, 5</p> <p>Clinica CAREDENT Atocha, 95</p> <p>Biblioteca Municipal Pio Baroja Arganda, 12</p> <p>JMD Moncloa Plaza de Moncloa, 1</p>	<p>Mercado de Argüelles Altamirano, 7</p> <p>Opticalia Ferretería, 2</p> <p>Laboratorios BELLIDO Claudio Coello, 51</p> <p>GYM WORKSTATION Hermosilla, 130</p> <p>Evolution Wellness Olivar, 13</p> <p>SENSEBENE Diego de León, 25</p> <p>Bar la Junta Téllez, 27</p> <p>LUBRYNOVA Túnel de Lavado Doctor Esquerdo Esq. Cavanilles</p> <p>Pastelería Gomez Av. De los Toreros, 28</p> <p>Gimnasio Sport Sistem Francisco Navacerrada, 39</p> <p>VITALIA CENTRO DE DÍA Reyes Magos, 19</p> <p>AGENCIA DE VIAJES DSF TRAVEL Delicias, 25</p> <p>PAPIZZA Carretas, 3</p> <p>PAPIZZA Gran Vía, 22</p> <p>EL LOCO RESTAURANTE Carrera de San Jerónimo, 5</p>	<p>COMPRO ORO Plaza de San Juan de Cruz, 9</p> <p>COFFE PAN Avda. América, 16</p> <p>Restaurante LA OFICINA Retama (en frente Corte Inglés), 3</p> <p>DEPIHAI Cea Bermúdez, 35</p> <p>DEPIHAI Santa Engracia, 101</p> <p>DEPIHAI Jorge Juan, 75</p> <p>ART-DECOR Avda. Bruselas, 72</p> <p>SENSEBENE Antracita (Esq. C/ Hierro)</p> <p>CERRO Ercilla, 20</p> <p>LOS GAUCHOS Andalucía, 1</p> <p>ART-DECOR BRUSELAS Avda. Bruselas, 72</p> <p>JMD Arganzuela Paseo de la Chopera, 10</p> <p>NEW MAMÁS Benito Gutiérrez, 1</p> <p>Colegio LA INMACULADA MARILLAC García de Paredes, 37-39</p>	<p>Be sweet by Telechicle.es C/ Fuencarral, 91 bis (esq. Velarde)</p> <p>SPORT 91 355 98 60 www.gentymadrid.es Thai Boxing - Boleo - J.A.K.-Box - Aerobic Mantenimiento - Pilates - Niños tai jitsu - Y más... C/ Francisco Navacerrada, 39 - Manuel Becerra</p> <p>MERCADO VALLEHERMOSO C/ Vallehermoso, 36 - Madrid</p>	<p>Lubri NOVA GRATIS TYRE NEUMÁTICOS • ALINEACIONES • LAVADO ENGRASE • MECÁNICA • CHAPA Y PINTURA C/ Cavanilles, 60 (Esq. Dr. Esquerdo) 28007 Madrid Telf.: 91 433 59 76 • Fax: 91 433 00 89 • lubrinova@eurotyre.es</p> <p>CERVECERÍA - TAPAS LA JUNTA TELLEZ, 27 - 670 091 668</p> <p>Consulta el resto de nuestros puntos de distribución en www.gentedigital.es</p>

Deportes

LIGA ACB EL REAL MADRID RECIBE AL GRAN CANARIA Y EL ESTUDIANTES AL CAI ZARAGOZA

Los deberes en la ACB se cuelan entre los compromisos europeos

Francisco Quirós

Compaginar los partidos decisivos en las competiciones continentales con aquellos en los que está en juego acceder a las eliminatorias por el título en la ACB, es un duro examen al que se verán sometidas en estas semanas las plantillas del Real Madrid y del Asefa Estudiantes.

Los blancos se alejaron un poco más la semana pasada del primer puesto de la competición. La victoria in extremis del Unicaja deja a los de Emanuele Molin en una segunda posición que puede resultar intrascendente en caso de cruzarse con el Regal Barcelona en los 'play-offs'. Ese factor y la historia madridista obligan a los blancos a no permitirse más tropiezos hasta el final de la fase regular. Por eso, el encuentro de este sábado ante el Gran Canaria 2014 tendrá un peso mayor, antes de pensar en los dos duros encuentros que les esperan en Valencia esta semana.

DURO REVÉS

En una situación similar a la de sus vecinos blancos se encuentran los jugadores del Asefa Es-



Los blancos esperan certificar esta semana su pase a la 'Final Four' de la Euroliga EFE

tudiantes. Los colegiales dieron un paso atrás en sus aspiraciones la semana pasada tras caer en la pista del Regal Barcelona. El tropiezo cabe dentro de lo esperado por la diferencia de potencial entre ambas plantillas, pero la gran diferencia en el re-

sultado final puede minar la moral de un equipo que se juega el pase a la 'Final Four' de la Eurocup el próximo miércoles. Jasen ya está recuperado, mientras que Clark será duda.

Pero antes de pensar en esa final anticipada ante el Cedevita

Zagreb, los jugadores que entrena Luis Casimiro deberán superar al CAI Zaragoza en Vistalegre para seguir optando a una octava posición que se ha puesto realmente cara. En estos momentos, nada menos que seis equipos opositan a esta plaza.

FÚTBOL-SALA EL CARNICER TORREJÓN VISITA AL INTER MOVISTAR

Un derbi con necesidades diferentes

P. Martín

La resaca por la conquista de la Copa Intercontinental acabó pasando factura al Inter Movistar en su visita al Palau blaugrana. Las bajas por lesión y la gran profundidad de la plantilla del Barcelona, fueron unos obstáculos demasiado grandes para el conjunto de David Marín que ha

caído hasta la quinta posición de la clasificación. Pocos días después, ElPozo ahondaba en la crisis de los alcalaínos al derrotarles en la ida de las semifinales de la Copa del Rey.

Todos estos antecedentes provocan que, por primera vez en varias temporadas, el Inter Movistar no llegue con el papel

de favorito indiscutible al derbi frente al Carnicer. Los torrejoneros han encadenado una serie de buenos resultados que les han alejado del descenso y de paso retomar la opción de meterse en los 'play-offs'. Los de José Carnicer esperan aumentar la racha y tomarse la revancha por el 2-5 encajado en la ida.



Schumacher y Víctor en la ida

BALONCESTO LIGA FEMENINA JORNADA 24

Rivas Ecópolis y Ros Casares reeditan la última final copera

P. Martín

Un reacción liderada por Dewanna Bonner y Clara Bermejo llevó al Rivas Ecópolis a certificar su triunfo ante el Girona. Así, las chicas de Javier Fort mantienen su pulso con el Mann Filter Zaragoza por la tercera posición a falta de tres jornadas para el final

de la fase regular. En caso de conseguir su objetivo, las ripenses podrían verse las caras en los 'play-offs' con el Ros Casares valenciano, precisamente su próximo rival en Liga. Las levantinas son segundas en la tabla e intentarán desquitarse de su derrota en la última final de la Copa.

RUGBY COPA DEL REY CUARTOS DE FINAL

El Sanitas Alcobendas busca la sorpresa ante el Entrepinares

F. Q. S.

El final de la temporada está preparando muchas alegrías al Sanitas Alcobendas Rugby. Después de certificar su permanencia en la máxima categoría, los hombres de Jesús Delgado parecen haber encontrado más motivos para la ilusión en la Copa del

Rey. La semana pasada superaron la ronda de los octavos de final al derrotar a domicilio al Pegamo Bera Bera por 19-22.

Los alcobendenses buscan este domingo el más difícil todavía superando a domicilio en los cuartos de final al VRAC Quesos Entrepinares, vigente campeón.

Agenda deportiva

Fútbol

CLASIFICACIÓN PARA LA EURO

España · República Checa

V 22:00h Los Cármenes

Lituania · España

M 20:45h Darius ir Gireno

SEGUNDA DIVISIÓN JORNADA 31

Barcelona B · AD Alcorcón

S 20:00h Mini Estadi

Rayo Vallecano · Real Betis

D 21:00h Teresa Rivero

SEGUNDA DIVISIÓN B Jornada 31

Getafe B · Deportivo B

D 17:00h Coliseum Alfonso Pérez

Universidad LP · At. Madrid B

D 12:00h Pepe Gonçalves

Coruxo · RSD Alcalá

D 17:00h Campo do Vao

RM Castilla · CD Leganés

D 12:00h Alfredo Di Stéfano

Rayo Vallecano B · Guadalajara

D 18:00h Ciudad Deportiva

TERCERA DIVISIÓN JORNADA 30

Coslada · Pozuelo

D 11:30h El Olivo

Fuenlabrada · Navalcarnero

D 12:00h La Aldehuela

R. Majadahonda · Villaviciosa

D 12:00h Cerro del Espino

Parla · Trival Valderas

D 11:30h Los Prados

At. Madrid C · Móstoles

D 10:00h Cerro del Espino

Colmenar Viejo · At. Pinto

D 11:30h Alberto Ruiz

Vallecas · Real Madrid C

D 11:30h Ntra Sra de la Torre

Alcobendas · Las Rozas

D 12:00h José Caballero

Sanse · San Fernando

D 12:00h Matapiñoneras

Puerta Bonita · Internacional

D 11:30h Canódromo

Baloncesto

LIGA ACB JORNADA 27

Real Madrid · Gran Canaria

S 18:00h Caja Mágica

Cajasol · Fuenlabrada

D 12:30h San Pablo

Estudiantes · CAI Zaragoza

D 12:30h Vistalegre

Fútbol-sala

DIVISIÓN DE HONOR JORNADA 25

Inter Movistar · Carnicer Torrejón

S 17:00h Pabellón Caja Madrid

Baloncesto

LIGA FEMENINA JORNADA 24

Ros Casares · Rivas Ecópolis

V 20:30h Fuente de San Luis

Anuncios breves

Para insertar un anuncio en Gente en Madrid, llame al teléfono:

915 412 078

La recogida de anuncios para la edición de la semana será hasta las 15:00 horas del Lunes. Gente en Madrid no se responsabiliza de la procedencia, ni de la veracidad de los anuncios breves, y se reserva el derecho de modificar el emplazamiento de los anuncios breves así como su publicación o no en caso de no cumplir con las condiciones.

OTRAS EDICIONES GENTE
 ÁVILA: 807 505 783*
 BURGOS: 807 505 132*
 BARCELONA: 915 412 078
 LEÓN: 807 517 310*

LOGROÑO: 807 505 794*
PALENCIA: 807 505 781*
SANTANDER: 807 505 779*
SEGOVIA: 807 505 789
VALLADOLID: 807 517 023*

*El coste de la llamada a los números 807 es de 1,16 € Minuto desde la red fija y 1,50 € Minuto desde la red móvil. I.V.A. Incluido.

ÍNDICE DE SECCIONES

- Inmobiliaria
- Empleo
- Casa y hogar
- Enseñanza
- Ocio, deportes y animales
- Informática, música y cine

- Motor
- Servicios profesionales
- Varios
- Salud, masajes y fisiot.
- Relaciones personales
- Servicios 803
- Esoterismo

CADA ANUNCIO SE PUBLICARÁ 1 SEMANA.

91 533 29 61
DINERO URGENTE
 SOBRE SU PISO
 Si tiene poca hipoteca o ninguna SOLO CON EL PAJ Y LAS ESCUTURAS
 SOLUCIONAMOS IMPRESCINDIBLEMENTE PROBLEMAS ECONÓMICOS

1 INMOBILIARIA
1.2 ALQUILER DE PISOS
OFERTA

¿TE ME perder su vivienda? En Segurban cancelamos sus deudas, atrasos, embargos. ☎ 902 41 41 48

ACACIAS, 3 dormitorios 500€. ☎ 618 279 469.

ALQUILER, 3 dormitorios 500€. ☎ 653 919 653.

ALQUILER, estudio 330€ ☎ 653 919 654.

ALQUILER, piso 2 dormitorios. 440€. ☎ 653 919 652.

AMPLIAMOS HIPOTECAS
 REFINANCIANDO TUS DEUDAS EN UNA SOLA CUOTA MENSUAL
SEGRUBAN
 902 00 20 37
 ¡AHORRE CADA MES!

ANTÓN Martín. Apartamento 380€. ☎ 914312894

ATOCHA. Piso 450€. ☎ 636 798 929.

CARABANCHEL. Ideal familias ¡590€! ☎ 914 015 489.

CHAMBERÍ. ¡Oportunidad única! 420€. ☎ 914 015 489.

ESTUDIOS- apartamentos. 330.-460€. ☎ 699 974 254.

MADRID centro. ¡Duplex! 490€. ☎ 699 979 226.

1.3 PISOS COMPARTIDOS
OFERTA

ALCORCÓN. Alquiler bonita habitación. Piso compartido. ☎ 696 764 208.

ALQUILO habitación sólo chicas. ☎ 617 515 269.

FUENLABRADA. Habitación doble/sencilla. 250€ gastos incluidos. ☎ 649 082 350.

SE alquila habitación, Móstoles. Buen ambiente. ☎ 636 896 011.

2 EMPLEO
2.1 OFERTA DE EMPLEO
OFERTA

ASOCIADOS: Empresa selecciona 4 personas por ampliación plantilla. San Sebastián de los Reyes. Imprescindible coche. Alta SS. ☎ 916 532 201.

SE NECESITAN REPARTIDORES, MOZOS Y PERSONAL DE SECCIONES
 JORNADA COMPLETA
605 464 268

ATENCIÓN al cliente. ☎ 639 964 850.

BUSCAMOS para toda España hombres con iniciativa. ☎ 693 730 156. ☎ 693 730 151.

GANA 520 € a la semana trabajando por las tardes. Imprescindible coche. San Sebastián de los Reyes. ☎ 678 089 361.

GANEDINERO. Camacho@gmail.com ☎ 918 273 901.

NECESITO cajeros, reponedores, limpiadores. ☎ 905 455 130.

PERSONAS emprendedoras con deseos de obtener ingresos adicionales. ☎ 647 847 387.

RENAWARE INTERNACIONAL. SOLICITA AGENTES COMERCIALES, PUEDE SER: ESTUDIANTES, AMAS DE CASA, JUBILADOS. NO IMPORTA EXPERIENCIA. FORMAMOS. EXCELENTE INGRESOS. ☎ 915 419 014. ☎ 680 370 035.

2.2 DEMANDA
DEMANDA

ASISTENTA Española, busca trabajo. Viernes de mañana y miércoles tarde. 7€ hora. Zona Centro. ☎ 679 584 695.

BUSCO trabajo como interna. ☎ 664 398 130.

BUSCO trabajo como matrimonio. ☎ 660 178 078.

COBRO la voluntad, Ángel, pintor Español, experiencia, limpieza. ☎ 651 556 230.

ESPAÑOLA cocina, limpieza. ☎ 665 840 303.

ESPAÑOLA limpieza muy responsable. ☎ 687 548 599.

3 CASA Y HOGAR
3.1 MENAJE
OFERTA

DOS sillones oreja. 400€. ☎ 609 926 394.

4 ENSEÑANZA
4.1 FORMACIÓN
OFERTA

INGLÉS. Leganés. Económico ☎ 916 873 161.

LENGUA, Literatura Castellana. Clases particulares. ☎ 675 800 241.

MATEMÁTICAS clases particulares. Getafe. ☎ 916 824 229. ☎ 609 950 972.

MATEMÁTICAS. Profesor. ☎ 671 800 947.

4.2 CURSOS Y TALLERES
OFERTA

PAPIROFLEXIA. Talleres adultos y niños. Manuel Becerra. ☎ 917 268 031.

5 OCIO, DEPORTES Y ANIMALES
5.1 OCIO
OFERTA

FUNDACIÓN Banco Santander. Sala de Arte ciudad Financiera de Boadilla del Monte. Espíritu y Espacio. Colección Sandretto Re Rebaudengo. Hasta 29 Abril. L-V: 10 a 17h. S-D: 10:30 a 14h. Entrada libre con DNI. Acceso coche, Autobús 574, Metro L-3: Cantabria. ☎ 917 815 158. www.fundacionbancosantander.com

8 SERVICIOS PROFESIONALES
8.1 HOGAR Y REFORMAS
OFERTA

ALBAÑILERÍA obras, reformas económicas. ☎ 916886760. ☎ 627 857 837.

ÁNGEL, PINTOR ESPAÑOL. COBRO LA VOLUNTAD. EXPERIENCIA. LIMPIEZA. ☎ 651 556 230.

CARPINTERO, muebles, armarios, arreglos. ☎ 617 075 183. www.elcarpinterodemadrid.com

PARQUÉ. Lijado, barnizado. Muy Económico. ☎ 658 842 519.

FONTERO económico. ☎ 666 943 967.

MUDANZAS/ transportes. ¡Económico! ☎ 639 339 655.

PERSIANAS, reparación, instalación, motorización. ☎ 610 796 208.

8.2 SERVICIOS
OFERTA

WWW.CONSUMTAPSCO-NAUSTA.ES. Solución cercana.

10 SALUD, MASAJES Y FISIOTERAPIA
10.1 MASAJES
OFERTA

ALCORCÓN (ZONA PARQUE DE LISBOA). LARA. MASAJES RELAJANTES. ☎ 693 581 492.

ALCORCÓN. ANITA. MASAJES SENSITIVOS. ☎ 628 314 582.

ALCORCÓN. Quiromasajista mulata. ☎ 649 209 278. http://www.masaje-alcorcón-madrid.com

ANDREA. Masajes sensitivos económico. ☎ 918 143 975.

CAMILA. SENSITIVOS. 24. ZONA CENTRO. ☎ 677 235 342.

CAMPAMENTO- LUCERO. QUIROMASAJISTA, ESPAÑOLA. RELAJANTES, SENSITIVOS. ☎ 685 783 794.

CASTELLANA Inauguración. Susi. Masajista. ☎ 660 742 640.

CENTRO MASAJES. ZONA CENTRO. PERMANENTEMENTE. ☎ 677 235 342.

CHARO. Cuzco. Inauguración. Todo tipo masajes. ☎ 619 231 945.

DOMINICANA Jovencita. Masajes sensitivos y refrescantes. 24 horas. ☎ 689 341 608.

ESPAÑOLA MASAJE. MANANAS. ☎ 615 799 909.

ESPAÑOLA. Masaje completísima. ☎ 671744980

ESPAÑOLA. Masajes. Particular. Sensibles. Fuenlabrada. ☎ 622 536 801.

FUENLABRADA. Masajes sensitivos. Relajantes. ☎ 619 500 374.

LEGANÉS. Asiática. Masajista. ☎ 651 405 693.

LEGANÉS. Latina masajista. ☎ 619 274 748.

LEGANÉS. Particular. Masajes Cielo Azul. Carolina. ☎ 686 022 563.

MASAJES 30. ☎ 648 258 587.

MASAJES PARA HACERTE FELIZ. A DOMICILIO. ☎ 679 126 090.

MASAJES RELAJANTES. ☎ 914 023 144. ☎ 686 425 490.

MASAJES RELAJANTES. AROMATERAPIA. PATI. ☎ 677 235 342.

MASAJES sensitivos relajantes. ☎ 648 950 878.

MASAJES sensitivos. Relajantes. Vista Alegre. ☎ 914 617 809.

MASAJES SENSITIVOS. VISA. PERMANENTEMENTE. ☎ 671 922 658.

MASAJES. CARABANCHEL. PERMANENTEMENTE. VISA. ☎ 679 126 090.

MASAJISTA española, sola. Avenida América. ☎ 608 819 850.

MASAJISTAS Colombianas, cuerpazos. ☎ 671 744 980.

NATI. MASAJES A DOMICILIO. ZONA CENTRO. ☎ 655 271 593.

PARAGUAYA. 21 AÑOS. MASAJES. ☎ 679 126 090.

PARLA. Carmen. Masaje sensitivo. Económico. ☎ 660 175 109.

PARLA. Laura. Masajes sensitivos. Visa. ☎ 916 053 794.

PINTO. Masajista jovencita. ☎ 680 265 889. ☎ 622 364 219.

TASLIMI
 GRAN ILUSTRE PROFESOR Y VUDU AFRICANO
 914 721 505
 669 823 970
 EL MAS CONSULTADO DE ESPAÑA

REENCARNADA SACERDOTIZA
 HECHICERA DEL AMOR
MAESTRA DE AMARRS MILAGROSOS
HACE POSIBLE LO IMPOSIBLE
Samanta
 Si tu pareja no te quiere, te desprecia o te ha abandonado no dejes que tu relación sentimental se destruya. El Vudú Blanco puede dominar el amor más difícil, sin tener ningún efecto negativo, recuperando el deseo y la pasión.
 FONO CONSULTA GRATIS 24 H.
 SI ESTÁS CONFORME CON MI TRABAJO
677 131 129
 Samanta pacta con poderosos espíritus. Soluciones personalizadas para cada caso.
 Si eres practicante de magia, tarotista, vidente... y has hecho un ritual que le ha salido mal, contactame, rectifico trabajos mal hechos por obras.

PINTO. Masajista mulata. ☎ 634 665 200.

PLAZA CASTILLA. VALDEACEDERAS. MASAJES RELAJANTES. ☎ 917 339 074.

SARA. Vuelvel!. ☎ 630 565 960.

SENSIBLES. Refrescantes. Carabanchel. ☎ 690 877 137.

TETUÁN. Masajes relajantes. ☎ 911 525 859.

TODO TIPO DE MASAJE. PERMANENTEMENTE. ☎ 690 920 710.

VANESSA y Carlos. Masajes. ☎ 665 658 754.

DEMANDA

AGENCIA de acompañantes requiere hombres para dispuestos a dar placer. ☎ 693 730 156. ☎ 693 730 151.

BUSCO chicas. ☎ 630 565 960.

EMPRESARIO NECESITA SEÑORITA COMPAÑIA INTERNA, JOVEN, CARIÑOSA, TRABAJO PISO MASAJES. FIJO MENSUAL 1.500 A 3.000€. ☎ 696 879 593.

NECESITO señorita. Pinto. ☎ 649 209 278.

NECESITO SEÑORITAS MASAJISTAS. 24 HORAS. TURNOS. ALOJAMIENTO. ☎ 679 126 090.

10.2 FISIOTERAPIA
OFERTA

ALCORCÓN. Esteticista, manos expertas curativas. 10€. Paula. ☎ 676 056 055.

MASAJE Terapéutico. ☎ 676 707 035.

QUIROMASAJISTA profesional. ☎ 693 528 434.

VILLAVERDE. Esteticista-quiromasajista. Masaje profesional experiencia. Muy económico. ☎ 690 831 326.

NECESITO SEÑORITAS MASAJISTAS. ☎ 671 922 658.

11 RELACIONES PERSONALES
11.1 AMISTAD
OFERTA

¿QUIERES CONOCERLO MÁS NUEVO EN CONTACTOS? AUTOMÁTICO, SIN OPERADORES. COMUNICATE CON CHICOS DE TODA ESPAÑA DE FORMA ANÓNIMA, FÁCIL Y GRATUITA. PRIMER TELÉFONO GRATIS. ☎ 900 900 222. (SÓLO PARA RED FIJA) ☎ 918 381 280.

CONOCE CHICAS TODA ESPAÑA. ES UN CHAT TELEFÓNICO. AQUÍ NO ENCONTRARAS PROFESIONALES. AMISTAD, CITAS A CIEGAS, SEXO TELEFÓNICO Y MUCHO MAS. ☎ 902 092 900. (1 EURO MEDIA HORA). ☎ 640 100 283. (TARIFA MÓVIL A MÓVIL).

11.2 ÉL BUSCA ELLA
OFERTA

CHICO discreto, para mujer liberal. Zona Sur Leganés. ☎ 639 409 486.

CHICO ofrece compañía. Cubano. Dionel. ☎ 603 947 517.

ESPAÑOL 42 años, desea conocer mujer/chica para relación amorosa. ☎ 696 891 696.

ESPAÑOL busca Uruguaya. ☎ 689 296 083.

MÚSICO 47. Busca relación seria, no sexo ni rollos. ☎ 915 197 849.

SOLTERO 42 años, busca mujer Española/Latina. 30/45 años, cariñosa, romántica y ardiente. Llámame. ☎ 637 788 021.

VIUDA
 BUSCO CABALLERO PARA AMISTAD O RELACION
803 517 161

VIUDO 50 años, busca amistad mujer 35 - 40 años. ☎ 669 112 681.

VIUDO, busca Española 58 años, formar pareja estable. ☎ 626 888 627.

VIUDO, busca Española 58 años, formar pareja estable. ☎ 626 888 627.

12 SERVICIOS TELEFÓNICOS
12.1 LINEAS 803
OFERTA

GRABACIONES super fuertes. 803 517 398. Adultos. Móvil: 1,53. Fijo: 1,18

13 ESOTERISMO
13.1 SERVICIOS VIDENCIA
OFERTA

AMINA. Videncia natural. No dejes que los demás apaguen tu luz. Llama ahora. 806 499 924. Coste por minuto desde fijo 1.18 € minuto. Coste desde red móvil 1.53 € minuto. IVA incluido. May. 18 años. 47081. 28080. Madrid. Dúber Compás, S.L.

VIDENTE desde niña. ☎ 913 264 901.

TAROT RIAÑO. RECUPERA TU PAREJA. ☎ 916970000

VIDENTE Y CURANDERO MAESTRO BAMBA
 ESPECIALISTA EN RECUPERACIONES. AYUDA A RECUPERAR LA PERSONA AMADA, IMPOTENCIA SEXUAL, FAMILIARES, MAL DE OJO, SUERTE EN LOS NEGOCIOS, DEPRESIONES, ETC.
 RESULTADOS 100% GARANTIZADOS
916 098 792 C/ LEGANÉS 15. 1ºB. Metro Linea 12 y Renfe Fuenlabrada central.
677 104 348

AUTÉNTICO VIDENTE AFRICANO
 Maestro Mamadou resuelve cualquier tipo de problema con rapidez.
 Amor, recuperación de pareja, amores, atracción personal, embalsamamiento. Ajar malas influencias, suerte en los negocios, trabajo, estudios, azar. Quit mal de ojo y maleficios. Potencia la sexualidad.
 TRABAJO SERIO Y EFICAZ RESULTADOS EN 3 A 7 DIAS
914 743 635
699 615 558
 Pº Sta. María de la Cabeza 74. 6º

hasta de fracasos y abandonos no mas sufrimientos
Maestros de CHAMANES Y CURANDEROS
 Poderosos amores de amor y dominio para cualquier sexo, sólo con el nombre o foto consigue una unión perpetua.
 UNICO QUE REALIZA RITUALES Y BORTLEGIOS EN TU PRESENCIA
 No hay nada ni nadie que no pueda vencer. Somete a tus rivales y enemigos, doblega al amante o la separa para siempre de tu pareja.
PREDICCIONES INMEDIATAS
 AMOR, TRABAJO, DINERO, SUERTE, CLIENTES, PROSPERIDAD.
 TODO ES POSIBLE... SI NO CREE COMPRUEBELO
697 649 611
 GARANTO 1º RESULTADOS Y DESPUES PAGAS
 llame ahora y gane una tirada de tarot gratis

ZOROASTRO y la BRUJA MACUMBA
 NO HAY BRUJO NI ENEMIGO QUE ELLOS NO PUEDAN DERROTAR
 ATRAE AL SER AMADO
 ¡LO QUIERES A TUS PIÉS QUIERES QUE TE BUSQUE CON DESPERACION Y AMOR? ¡DEBEAS CASARTE Y SER FELIZ!
 POR MAS DIFICIL QUE SEA EN HORAS NO IMPORTA EL TIEMPO NI LA DISTANCIA
 ¡LO QUE TE AYO NADIE LO DEBIA
 TE LO ENTREGO DOMINADO NO MAS HORMIGACIONES
 TE LO AMARÉ Y SOMETO EN LA NOCHE PARA TODA LA VIDA
 SI TIENES MALA SUERTE EN EL TRABAJO, JUEGO DE AJAR, TE SIENTES ENBARRIJADO O PERCHIZADO Y NO PUEDES DOMINAR, ¡TIENE QUE SER EN TU PRESENCIA!
 LLAMAMOS AHORA Y NO SUFRAS MAS
LLAMA AHORA AL:
689 334 427
 PIDE LAS 7 CARTAS DEL TAROT ZOROASTRO Y SOLUCIONA TUS PROBLEMAS CON SOLO UNA LLAMADA

El tarot de la Buena Estrella
 Contigo las 24 horas
 Te ayudamos a encontrar el camino para solucionar tus problemas.
902 317 888
806 516 000
 TRABAJO AMOR DINERO

Servicios

EL TIEMPO

Toda la información sobre nuestros trenes en tu móvil **renfe.mobi** 902 320 320 www.renfe.com

LA LUNA

- Nueva 3 abril
- ◐ Creciente 11 abril
- Llena 19 marzo
- ◑ Menguante 26 marzo

LOS EMBALSES

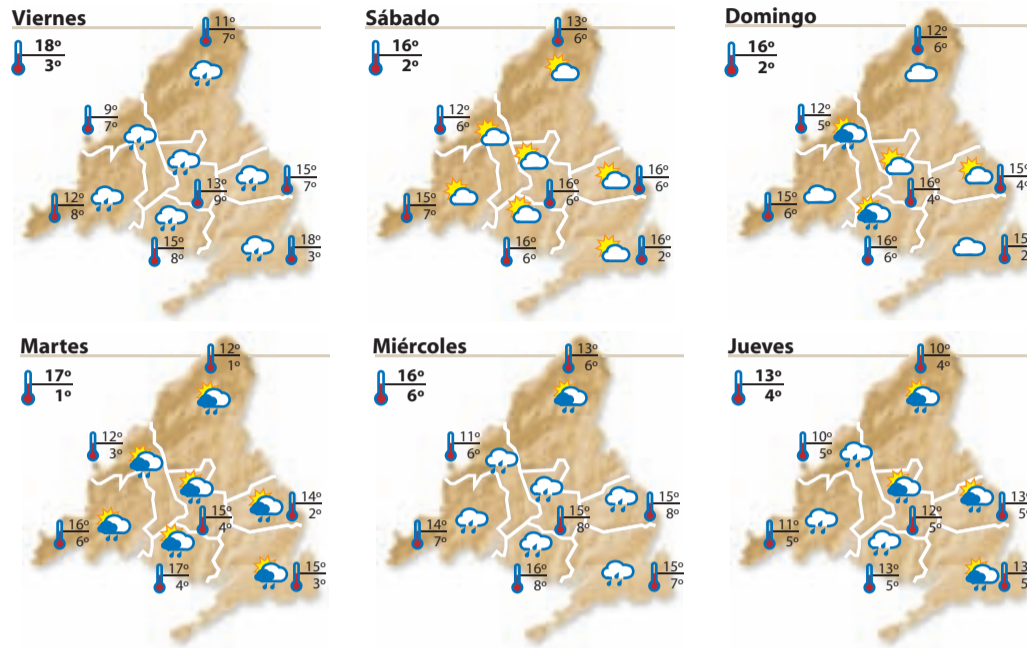
Pinilla	90,7%
Pedrezuela	91,8%
Navacerrada	82,8%
Santillana	96%
La Jarosa	72,3%
Valmayor	87,4%
El Villar	100%

ZONAS DE MADRID

● 07.12h
● 07.27h

LA LUNA

- ☀ Despejado
- ☁ Nubes claras
- ☁ Variable
- ☁ Cubierto
- ☁ Chubascos
- ☁ Lluvia
- ☁ Tormenta
- ☁ Niebla
- ☁ Nieve
- ☁ Viento
- ☁ Helada
- ☀ Sale el sol
- ☀ Se pone el sol
- ☁ Mx. Min.



HORÓSCOPO

POR VICTORIA

TELÉFONO 625 666 045
E-MAIL victoria@astral.com.es
WEB www.astral.com.es

- ARIES** Profesión-Vida: presta atención a los hijos y a tus creaciones. Sentimientos: Momento especial para el Amor. Viajes-Cambios: Podrás resolver ese tema pendiente. Suerte: En todo lo que viene de tus conocidos y en tus sueños.
- TAURO** Organiza tu equilibrio en familia y pareja. Sentimientos: Evita malentendidos y enfrentamientos. Viajes-Cambios: Necesitas que tus acciones sean prácticas. Suerte: En aspectos profesionales si actúas al unísono.
- GÉMINIS** Importancia de tu persuasión y tu arte de convencer. Sentimientos: La economía y tus recursos son la clave. Viajes-Cambios: Importantes en sueños y valoración personal. Suerte: En tus conocimientos y tu lado humanitario.

TELÉFONOS DE INTERES

URGENCIAS	
Emergencias	112
General Urgencias Sanitarias	061
HOSPITALES	
Hospital Doce de Octubre	91 390 80 00
Gregorio Marañón	91 586 80 00
Ramón y Cajal	91 336 80 00
La Paz	91 358 26 00
La Princesa	91 520 22 00
Niño Jesús	91 573 52 00
Intoxicaciones	91 562 04 20
POLICÍA	
Policía Nacional	091 - 91 492 08 00
Guardia Civil	062 - 91 607 34 70
Protección Civil	91 580 52 80
BOMBEROS	
Bomberos	91 690 77 88
AYUNTAMIENTO	
Madrid	010 - 91 529 82 10
TRANSPORTES	
Renfe	902 24 02 02
EMT (inf.)	902 50 78 30
Estación Sur	91 468 42 00
Alsa-Enatcar	902 44 22 42
Metro (inf.)	902 44 44 03
VARIOS	
Mujeres Maltratadas	900 70 07 01
Planetario de Madrid	91 467 34 61
Canal Isabel II (averías)	901 51 25 12
Ministerio de Trabajo	91 456 16 65
Objetos perdidos	91 588 43 48
Iberdrola (urgencias)	91 364 88 88
Gas Natural (urgencias)	900 75 07 50

SORTEOS Para confirmar los premios, consulte las listas oficiales

LOTERÍA NACIONAL Sábado, 19 de marzo 04600 Fracción 3 // Serie 5	GORDO PRIMITIVA Domingo, 20 de marzo 10-15-17-32-35 Clave: 0	LOTERÍA PRIMITIVA Sábado, 19 de marzo 1-10-15-17-34-49 C: 46 R: 4	LOTOTURF Domingo, 20 de marzo 3-7-10-22-29-30 Cab: 10 // R: 7	
EUROMILLONES Viernes, 18 de marzo 1-13-20-26-50 Estrellas 6 y 7	7/39 DE LA ONCE Domingo, 20 de marzo 1-2-5-12-22-26-38 R: 6	BONOLOTO Lunes, 14 de marzo 11-14-40-42-43-49 Comp: 7 // R: 8	QUÍNTUPLE PLUS Domingo, 20 de marzo	
ONCE				
Miércoles 16/3 89775	Jueves 17/3 38082	Viernes 18/3 41172 Serie: 046	Sábado 19/3 10532 Serie: 010	Domingo 20/3 78392 Serie: 047

SUDOKU 193

Complete el tablero de 81 casillas (dispuestas en nueve filas y columnas). Deberá rellenar las celdas vacías con los números que van del 1 al 9, de modo que no se repita ninguna cifra en cada fila, ni en cada columna o cuadrado.

NÚMERO ANTERIOR (192)

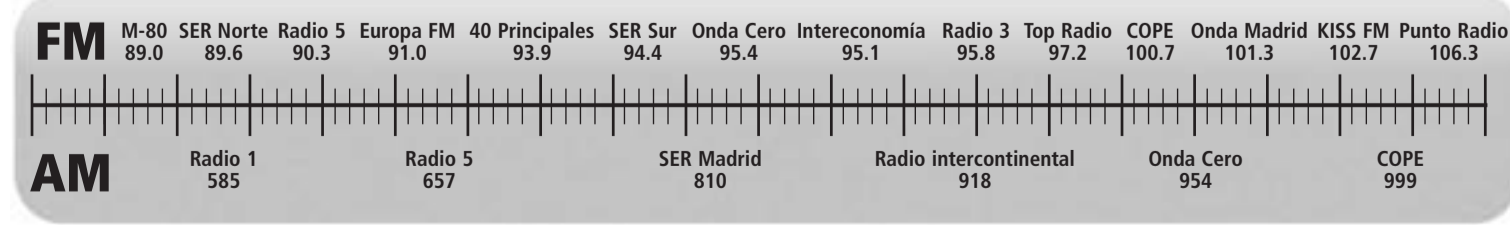
3	4	6	1	9	5	7	8	2
1	9	2	7	8	3	5	4	6
7	8	5	2	6	4	1	3	9
8	2	3	6	1	9	4	7	5
4	7	1	8	5	2	9	6	3
5	6	9	3	4	7	8	2	1
9	3	7	4	2	1	6	5	8
6	5	4	9	3	8	2	1	7
2	1	8	5	7	6	3	9	4

	9							
3		4					7	1
			1		6			3
	1		7					2
6			3	4				5
				5			1	
		5						7
2			6					
	6			3				8

- CÁNCER** Profesión-Vida: Gran imaginación para resolver temas pendientes. Sentimientos: Si no cuidas tu lenguaje habrá problemas. Viajes-Cambios: En la ayuda que prestes. Suerte: En tu propia valoración y ganancias extras.
- LEO** Profesión-Vida social: Los acuerdos son la clave. Sentimientos: Tranquiliza tu espíritu. Viajes-Cambios: En tu ayuda y utilidad. Suerte: Con los socios y en los acuerdos.
- VIRGO** Podrás resolver ese tema si te animas a actuar. Sentimientos: Haz las paces con tu media naranja. Cambios: Tu amabilidad y sentido de gratitud están en juego. Suerte: En tu servicio a los demás
- LIBRA** Profesión-Vida: No persigas tus metas con tanta vehemencia. Sentimientos: Intenta mantener la paz hogareña. Viajes-Cambios: El dialogo consciente es la mejor solución. Suerte: En la pasión y con los hijos.
- ESCORPIO** Profesión-Vida social: Deberás hacer horas extras, todo está retrasado. Sentimientos: Aprende de la experiencia, responde con cariño. Viajes-Cambios: Rápidos y sublimes. Suerte: Con la familia y en tu casa.
- SAGITARIO** Profesión: Calma en tu aprendizaje, es la base de todo. Sentimientos: Diviértete y olvida tiempos pasados. Viajes-Cambios: Tu puesto en la sociedad cambia y te favorece. Suerte: En tu expansión y con amigos.
- CAPRICORNIO** Tus proyectos necesitan aporte económico. Sentimientos: Deberás resolver temas pendientes, debes dar explicaciones. Viajes-Cambios: En tu profesión creatividad, es la clave. Suerte: En tu vida material y trabajo.

ACUARIO Profesión-Vida social: Los socios no responden adecuadamente, ten calma. Sentimientos: Tu conocimiento y experiencia te ayudarán. Viajes-Cambios: Tu utilidad está en juego. Suerte: En tu salud y con tus opiniones.

PÍSCIS Profesión: Debes buscar tu potencial para resolver tu futuro. Sentimientos: Tu pareja necesita ayuda y apoyo. Viajes-Cambios: Piensa todo con lógica. Suerte: Ante los desafíos que deberás resolver en soledad.



INSIDE JOB

Un sistema corrupto al desnudo

Director: Charles Ferguson **Guión:** Chad Beck, Adam Bolt **Música:** Alex Heffes **Fotografía:** Svetlana Cvetko **País:** Estados Unidos **Duración:** 120 min

Marcos Blanco Hermida

Crisis. Crisis. Crisis. Esta es la palabra más repetida durante los últimos años. Al menos, desde hace cuatro. Notamos sus consecuencias, pero, debido a la enrevesada terminología económica y a la falta de claridad informativa, tenemos un conocimiento difuso o escaso de los motivos que nos han traído hasta aquí.

Si les pica la curiosidad, no pierdan la oportunidad de contemplar 'Inside Job', Oscar al Mejor Documental y un acercamiento tan didáctico como meticuloso a la crisis financiera global que puso el mundo patas arriba en 2008, gracias al denominado 'Gobierno de Wall Street'.

A través de múltiples entrevistas con causantes del desastre y expertos en diferentes materias, Ferguson realiza un análisis espectacular de cómo se llegó a



aquel momento, a esperpénticas situaciones como la máxima calificación por parte de las agencias a Lehman Brothers o AIG dos días antes de que ambas entidades anunciaran su quiebra técnica. 'Inside Job' estructura el metraje en varios capítulos, capaces de constatar el delito interno colectivo (como lo define su director) cometido por ban-

queros, políticos, agencias calificadoras o burócratas desde los años 80 hasta la actualidad, mediante la progresiva y asombrosa desregulación del sistema. La creación de amplios instrumentos financieros derivados y titulizados ocasionó la depresión monetaria de 2008, argumentada con mil datos que te dejan perplejo.

POTICHE

Deneuve, 'anti-mujer florero'

Dirección: François Ozon **Intérpretes:** Catherine Deneuve, Fabrice Luchini, Gérard Depardieu, Karin Viard **País:** Francia **Género:** Comedia

Gente

En la cinta, ambientada en la Francia de los años 70, Catherine Deneuve se mete en la piel de Suzanne Pujol, la 'mujer florero' de un empresario despótico, que trata a los demás como si fueran de su propiedad. Todo cambia para ella cuando su marido es

secuestrado por los obreros de su fábrica, deteriorando la salud de su esposo y obligándola a tomar las riendas de la empresa. Para sorpresa de sus hijos y su marido, Suzanne revoluciona la fábrica a base de creatividad, amor de madre y buenas formas. Deneuve señaló sobre el filme que siempre busca lo inesperado e intentar no caer en la rutina. Además, considera a Ozon un cineasta joven, aunque muy bien preparado.

ESTA ABUELA ES...



Martin Lawrence regresa como el agente del FBI Malcolm Turner y su alter ego 'La Gran Abuela' en 'Esta abuela es mi padre'. Esta vez le acompañará su hijo Trent, testigo de un asesinato a manos de unos gánsters rusos, por lo que deberán camuflarse en una Escuela de Arte sólo para chicas donde tendrán que encontrar al asesino.

PIRAÑA 3D



Alexandre Aja toma el relevo del director Joe Dante en 'Piraña 3D', este remake del clásico de terror de 1978. La acción sucede en el lago Havasu, situado en un pequeño pueblo de Estados Unidos. Allí, los jóvenes disfrutaban de sus vacaciones y se producen temblores submarinos que liberan unos peces prehistóricos antropófagos.

¿NECESITA DINERO URGENTE Y NADIE SE LO DA?

ELIGE TU HIPOTECA

Hipoteca reunificación de deudas

Le reunificamos los pagos en uno sólo. Pagará menos cada mes.

Hipoteca 3ª edad

Hipoteca para lo que quiera hasta los 90 años de edad.

Hipoteca cambio de casa

¿Necesitas una casa mejor y nadie te financia por tener ya otra vivienda? Llámanos, te damos la solución.

Hipoteca dinero urgente

Sólo con el DNI y las escrituras, dinero para lo que quiera en 48 horas. (No importa RAI o ASNEF)

Hipoteca pensión

Si tiene más de 65 años, le damos una pensión de por vida con la garantía de su casa.

91 639 03 47

GRUPO



91 639 03 47

OTROS SERVICIOS: Préstamos, inmobiliaria, reformas y abogados

Tel. 91 355 99 99

C/ Azcona, 7
28028 Madrid
www.tengacasa.es

soluciones
tengacasa
gestión inmobiliaria y financiación

Salamanca - Guindalera



250.000 euros

Ref: 20457

Vivienda exterior con una superficie aproximada de 70 m². Consta de tres dormitorios, salón, cocina independiente y baño completo. Suelos de gres, puerta blindada, orientación sureste, soleado. Zona tranquila y bien comunicada muy próximo a Diego de León. Necesita reforma.

Salamanca - Guindalera



300.000 euros

Ref: 20516

Vivienda exterior con una superficie aproximada de 65 m². Consta de dos dormitorios, salón, cocina independiente, baño completo y terraza. Suelos de parqué, armarios empotrados, calefacción central, puerta blindada. Excelente finca con conserje, ascensor ubicada en una zona tranquila y bien comunicada.



soluciones
tengacasa

Residencial El Rosario

CHALETES ADOSADOS EN CASCO URBANO SAN MARTIN DE VALDEIGLESIAS



Desde 137.860 €



Viviendas de 112 m² con 3 dormitorios, 2 baños y 1 aseo. Parcela desde 188 m². Piscina comunitaria.



Residencial El Rosario
Calle El Rosario s/n
San Martín de Valdeiglesias
28680 Madrid