

# Gente

BILBAO

Número 70 • año 3 • del 25 de marzo al 1 de abril de 2011



## Fernando Alonso y Ferrari desafían a los Red Bull

Australia da la bienvenida este fin de semana a un campeonato del mundo en el que Sebastian Vettel defiende el título conquistado el año pasado **Pág. 12**

## Mazarredo y Abandoibarra, más cerca gracias al ascensor

El elevador inaugurado salva los catorce metros de desnivel entre ambas zonas • El alcalde confía en que la instalación "tenga una función social importante y mejore la calidad de vida" **Pág. 4**



### Un espacio para el disfrute

Con un diseño de la paisajista Diana Balmori hace unos días las autoridades locales presentaban el nuevo aspecto de la plaza Euskadi. Un entorno de paseo integrado en la ciudad de 6.600 metros cuadrados. Tras su apertura al público los vecinos han demandado más bancos y los responsables han atendido su petición. **Pág. 4**



INTERNACIONAL **Págs. 2 y 3**

### El Congreso da luz verde al envío de militares en la misión de Libia

NACIONAL **Pág. 5**

### Congelan la factura de la luz pese a la rebaja de la energía

El coste de la energía ha bajado más de un 9% en la última subasta

ECONOMÍA **Pág. 4**

### Euskadi lidera el repunte de la cifra de negocios

La cifra de negocios del sector servicios creció más que la media

**RECORDAMOS QUE ESTE DOMINGO HAY QUE ADELANTAR LOS RELOJES UNA HORA: A LAS 2 AM, SERÁN LAS 3 AM**

www.gentedigital.es visita nuestra web

**iGente te invita al cine!**

Llama al 902 44 18 44

Y consigue dos entradas de cine al contratar la póliza de tu coche o tu moto con Fénix Directo\*

**FÉNIX DIRECTO**

Tu seguro desde

**200€**



Citroën C3 1.1 AHD. Precio anual orientativo con bonificación.

**114€**



Suzuki Marauder 125. Precio anual orientativo con bonificación.

PROMOCIÓN ESPECIAL PARA LECTORES DE GENTE



\* Para cualquier película y día de la semana en el Circuito IN. Envía el Número de tu Nueva Póliza y tu Número de Teléfono Móvil a marketing.M@fenixdirecto.com. Oferta válida para Nuevas Pólizas contratadas a través del teléfono 902 44 18 44. Promoción válida hasta el 30/04/2011.



## Opinión

www.gentedigital.es/blogs/sin-acritud

Alberto Castillo  
DIRECTOR

El Pleno del Congreso ha avalado la participación española en la intervención militar internacional contra Libia. Una autorización que llega cuatro días después de iniciados los bombardeos. Había prisa por iniciar la ofensiva aérea para recuperar el tiempo que la comunidad internacional ha perdido mirando para otro lado mientras el dictador libio masacraba a su pueblo. Pero así son las cosas, primero se bombardea y luego se pide permiso. El referendo ha sido casi total, con el único rechazo del BNG e Izquierda Unida, y la abstención de un despistado que se equivocó al votar. Un comportamiento ejemplarmente responsable de apoyo al Gobierno por parte de la oposición, que recuerda el muy diferente que tuvo el PSOE durante la guerra de Irak. Pero parece ser que Libia no es Irak, y Gadafi tampoco es Sadam Husein. Tampoco los del "no a la guerra" son los mismos. Se echa de menos a los Bardem y compañía, a los artistas de la ceja y a "los abajo firmantes". No se les oye. Probablemente anden descolocados con las metamorfosis de Rodríguez Zapatero. El presidente del Gobierno ha apelado al "principio humanitario" de protección de la población de Libia para pedir la autorización del Parlamento. La resolución 1.973 del Consejo de Seguridad de la ONU en la que

## Libia no es Irak pero es una guerra

se sustenta la intervención no pretende la expulsión de Gadafi, ni contempla tampoco la invasión del territorio libio, sólo proteger a la población civil de los ataques del dictador. Son éstas dos circunstancias las que generan las mayores dudas acerca del verdadero objetivo de la misión, y lo que puede provocar que el conflicto libio derive en una guerra civil prolongada en el tiempo con devastadores efectos para la población. La primera medida que adoptó José Luis Rodríguez Zapatero cuando llegó al Gobierno en 2003 fue retirar las tropas españolas de Irak. Tropas enviadas cuando Naciones Unidas ya había emitido una resolución, aunque cierto es que la operación militar había comenzado con anterioridad. Ahora, en el tramo final de su mandato, nos mete en una guerra, por más que se esté evitando utilizar esta palabra. Una guerra marcada por la confusión en los objetivos y la descoordinación en el mando. EEUU quiere cederlo cuanto antes, Francia quiere liderar la ofensiva e Italia pretende que sea la OTAN la que dirija las operaciones. Demasiados intereses económicos y geoestratégicos. Lo que no queda claro es cuáles son los españoles. Como ha dicho Gaspar Llamazares al presidente del Gobierno: "quién te ha visto y quién te ve". Será que hay guerras buenas y malas.



## CARTAS AL DIRECTOR

Envíe sus cartas al Director a [cartas@genteenmadrid.com](mailto:cartas@genteenmadrid.com) (máx. 1000 caracteres)

## Ya estamos infectados

La catástrofe en verdad es grande: todo Occidente afectado por las radiaciones del egoísmo y de la estupidez. A la ola del tsunami no ha seguido la ola de la solidaridad. Casi parece un castigo a los japoneses por tener centrales nucleares. Señores periodistas, hay temas que tratan muy bien, pero este... ¿De verdad que lo más importante todos los días y a todas horas de lo que ha pasado en Japón es el riesgo nuclear? Parece que así hay una excusa para no ir a ayudar: hay peligro ¿No la había en Haití, no lo hay en Afganistán, etc, etc? Y un peligro real, de muerte. Si me cruzo con un japonés, no me voy a atrever a mirarle a los ojos. Les estamos dejando a su suerte

Mónica Miguel Sancha (Valladolid)

## Honroso acogimiento familiar

Estos días ha sido noticia que muchas familias acogen a menores temporalmente. Que a

pesar de la crisis económica, muchas familias españolas ofrecen, mediante la fórmula del acogimiento familiar, acogida en favor de menores procedentes de ámbitos sociales conflictivos, es, sin duda, un ejemplo de solidaridad. Esta actitud de ayuda a quienes más lo necesitan es digna de elogio. Ahora bien, considero que es también imprescindible que las administraciones públicas estén a la altura de las circunstancias, con medidas de apoyo a las familias en general y en especial a las numerosas, medidas que tantas veces se quedan cortas frente a gastos mucho menos necesarios y justificados.

Jesús Domingo Martínez (Girona)

## Deficiente sistema educativo

He recibido la denegación a una beca educativa que solicité. Mis niveles económicos superan los mínimos establecidos. Me parece una terrible burla para alguien que tiene co-

mo ingresos de sus padres 10€ a la semana porque no pueden permitirse darme más, y que tiene un gasto de transporte público de 20€ semanales para poder ir a estudiar. ¿Cómo lo hago? Es indignante que alguien que no puede trabajar por tener ocupados de lunes a viernes de 9 y media de la mañana a 10 menos 20 de la noche entre prácticas de mi ciclo formativo y clases y que no encuentra trabajo para los fines de semana, que se le deniegue una beca que la obligará a dejar de estudiar por no poder pagarlos. Es vergonzoso que se premie a gente que ni estudia ni trabaja con una compensación económica y que se le denieguen a gente que lucha día tras día para poder llegar a ser alguien en la vida a pesar de las dificultades que se le ponen en el camino. Y apuesto a que esto no sólo me ha pasado a mí, y esto es lo que más me enfurece.

Patricia Molina Montoya (Barcelona)

Gente

COMUNIDADES AUTÓNOMAS

Gerente  
Fernando IbáñezDirector  
Alberto CastilloJefe de Fotografía  
Chema MartínezJefa Edición Nacional  
Ana VallinaJefe de Maquetación  
Carlos ZugastiSecretaria de Redacción  
Ana UnanyanDirectora Grandes Cuentas  
Amparo LluichJefe Marketing  
Rafael VaraCoordinadora de Publicidad  
Ana Sánchez

REDACCIÓN CENTRAL:

Calle Atocha, 16, 2ª planta  
Madrid 28012  
Tel. centralita: 91 369 77 88  
[ediciones@grupogente.es](mailto:ediciones@grupogente.es)  
Tel. publicidad: 91 369 78 79  
[comercial@grupogente.es](mailto:comercial@grupogente.es)Grupo de Información GENTE  
[grupo@grupogente.es](mailto:grupo@grupogente.es)Director General  
Raúl Preciado GómezDirectora Financiera  
Inmaculada LlorenteDirector de contenidos generales  
José Ramón BajoDirector Técnico de Medios  
José-Luis LópezDirector [gentedigital.es](http://gentedigital.es)  
Leandro Pérez Miguel

Protección de datos:



www.gentedigital.es

NUEVOS BLOGS

## Mari Kazetari

June Fernández denuncia en Mari Kazetari las prácticas discriminatorias en bares de Bilbao

## Cotufas en el Golfo

El profesor Juan José García-Noblejas comienza un blog sobre comunicación pública

## Piedra de toque

Iñaki Makazaga traslada su blog sobre viajes, periodismo y cooperación a Gente

## Dospuntosbarrabarra

El espíritu de #iRedes, por Alvaro Varona

## Serie de viñetas

Blog de cómics de Octavio Beares

[gentedigital.es/comunidad](http://gentedigital.es/comunidad)

WEB

## iGente

Tecnología, Motor, Turismo, Salud y Belleza, en la web del nuevo suplemento.

[gentedigital.es/iGente/](http://gentedigital.es/iGente/)

REDES SOCIALES

## En las redes sociales

Además de en nuestra web, puedes mantener informado en nuestras páginas en Facebook y Twitter.

[Twitter.com/gentedigital](https://twitter.com/gentedigital)  
[Facebook.com/gentedigital](https://facebook.com/gentedigital)



# El Congreso avala la intervención militar española sobre Libia

Tan sólo IU y BNG han votado en contra del envío de efectivos para hacer la guerra al coronel Gaddafi y denuncian intereses "geoestratégicos"

A. V. / E. P.

El conflicto libio ha traspasado las fronteras del estado africano y la comunidad internacional debate estos días la legalidad y autorización de la intervención militar tras la resolución de la ONU que abría la puerta a la exclusión del espacio aéreo de Libia. Una resolución que se ha traducido en ataques aéreos contra el ejército del coronel Muammar Al-Gaddafi, en defensa de los rebeldes, pero que ya ha supuesto casi un centenar de víctimas mortales.

En España, el Pleno del Congreso ha avalado la participación española en la intervención militar multinacional para garantizar una zona de exclusión aérea en Libia y proteger a la población de la represión del régimen. La solicitud de autorización presentada por el Gobierno fue aceptada por 336 de los 340 diputados presentes (PSOE, PP, CiU, PNV, ERC, ICV, CC, UPyD y UPN). Tres votaron en contra (dos del BNG y el de Izquierda Unida), lo que supone menos del 1 por ciento de la Cámara, y se registró además una abstención en las filas del PP, presumiblemente por error.

## "DOBLE MORAL"

Gaspar Llamazares de Izquierda Unida y Francisco Jorquera del Bloque Nacionalista Galego han



## Los rebeldes rechazan presencia terrestre

"Necesitamos la zona de exclusión aérea para que ataquen el poderoso armamento", explica Al Aroufi, un líder de la oposición libia, aunque rechazó la idea de una intervención más directa. "Si traen fuerzas terrestres, dejaremos a Gaddafi y ellos serán nuestro nuevo objetivo. Comenzamos esta revolución sin ellos y así será como la acabaremos", zanjó.

argumentado su rechazo a la medida ya que aseguran que esta intervención se asienta más a la voluntad de "controlar" que a la de "proteger" a la población civil. Ambos políticos han criticado además la "doble moral" de la comunidad internacional, que sólo quiere defender sus "intereses geoestratégicos" y convive con otros "tiranos".

En paralelo, la ministra de Defensa, Carme Chacón, ha despedido a la tripulación de la fragata 'Méndez Nuñez', en su partida de la base naval de Rota, en Cádiz, hacia la zona de operaciones en Libia, diciéndoles que "van a proteger a una población indefensa frente a los crímenes de un tirano". Asimismo, la titular de Defensa les ha trasladado



Zapatero observa a Llamazares tras criticar éste la intervención EFE

la "confianza, apoyo y afecto" del Rey de España y la convicción del presidente del Gobierno, José Luis Rodríguez Zapatero, de que va a ser "una misión ejemplar". En su discurso en la cubierta de la fragata, Chacón ha recordado que la misión ha sido autorizada por la "inmensa mayoría" de los parlamentarios del Congreso de los Diputados y

también por Organización de Naciones Unidas, que pide a la Comunidad Internacional que "se tomen todas las medidas necesarias para proteger a la población civil de Libia". Para ello, ha recordado que se ha pedido también un embargo naval. En este sentido, ha señalado que el submarino 'Tramontana' "ya ha partido hacia zona".

## Gritos de "no a la guerra" de cuatro ciudadanos tras cerrarse la sesión en la Cámara Baja

Al igual que en otros debates de índole internacional, tras la votación, el presidente del Congreso, José Bono, levantó la sesión y en ese momento comenzaron a oírse gritos de protesta desde la tribuna de invitados. Como en los años de la intervención en Irak, volvió a escucharse el "¡No a la Guerra!" en el hemiciclo. "¡Socorro! Soy una ciudadana li-

bre", gritaba también una mujer mientras la desalojaban de la tribuna. Los cuatro ciudadanos que gritaron "No a la guerra" desde las tribunas de invitados del Congreso en protesta por el aval del Parlamento a la intervención militar en Libia no podrán ser encausados, al contrario de lo que ocurrió el pasado mes de diciembre con Willy To-

ledo y los activistas saharauis. La diferencia es que el incidente de este martes se produjo una vez levantada la sesión. Aquel incidente motivó que, desde hace unas semanas, el Congreso reparta entre sus invitados unas octavillas recordando que el Parlamento es inviolable y que alterar sus sesiones está tipificado como delito en el Código Penal.



Protesta en el Congreso de los Diputados



## Bilbao

RESPECTO A FEBRERO DE 2010

## Crecen un 2% los turistas y un 5% las pernoctaciones en el País Vasco

E. P.

Los establecimientos hoteleros de Euskadi incrementaron el pasado mes de febrero un 2% el número de visitantes que recibieron, en relación al mismo mes de 2010, mientras que las pernoctaciones crecieron en este mismo periodo un 5%, según los datos hechos públicos el pasado martes por el Instituto Vasco de Estadística, Eustat. En total, se contabilizaron 135.371 entradas de viajeros, 3.284 entradas más que hace un año, con incrementos de un 10% en Álava y de un 8% en Gipuzkoa, frente a la caída del 3% en Bizkaia. El número de turistas se incrementó en los diferentes territorios de la siguiente forma: en Álava, un 18% y en Gipuzkoa, un 9%. Sin embargo, en Bizkaia decreció un 1%.

INCREMENTO DEL 4,5%

## El repunte más alto de España en la cifra de negocios fue en Euskadi

A. G.

La cifra de negocios del sector servicios de mercado de Euskadi registró un incremento interanual del 4,5% el pasado mes de enero. De esta forma, se convirtió en la subida más alta de toda España. Estos datos también se corresponden con una mejora en la ocupación en el sector, que aumentó cuatro décimas respecto al mismo periodo de 2010.

En el conjunto de España, en tanto, la cifra de negocios del sector experimentó un incremento del 1,9% en los últimos doce meses aunque, en cambio, la ocupación descendió en promedio un 0,4%.



EFE

## Muere la leyenda del Athletic Txutxi Aranguren

F.T.// El mundo del fútbol despide a Txutxi Aranguren, una de las leyendas en el lateral izquierdo del equipo rojiblanco en las décadas de los 60 y 70, que falleció el pasado lunes 21 de marzo a los 66 años víctima de un ataque al corazón tras acudir al hospital junto a su esposa tiempo después de sentirse indispuerto.

## En marcha el ascensor que une Mazarredo con Abandoibarra

El elevador salva el desnivel y cuenta con capacidad para ocho personas

E. P.

La ciudad de Bilbao estrena estos días una nueva dotación pública para facilitar la movilidad de sus vecinos. Un nuevo ascensor de carácter gratuito para sus usuarios y que será gestionado por el Ayuntamiento de Bilbao salva desde este lunes los 14 metros de desnivel existentes entre la Alameda Mazarredo y la Avenida de Abandoibarra, cerca del puente de La Salve.

### FUNCIÓN SOCIAL

El alcalde de Bilbao y presidente de Bilbao Ría 2000, Iñaki Azkuna, así como miembros de la Corporación municipal y consejeros de esta sociedad interinsti-

tucional ha asistido a la puesta en funcionamiento de este elevador, que tiene capacidad para un máximo de ocho personas y un máximo de carga de 630 kilogramos por viaje.

El regidor bilbaíno ha recordado que "cuando inauguramos Mazarredo, prometimos que, en un par de meses, estaría el ascensor". Azkuna ha dicho esperar que el elevador "tenga una función social importante y que mejore la calidad de los vecinos del entorno y de todos los que vengan".

El ascensor, que ya está en funcionamiento, ha sido instalado por Bilbao Ría 2000 para conectar Alameda Mazarredo, a la al-

tura de la confluencia con la calle Heros (en el edificio IFAS) y la Avenida de Abandoibarra.

### ELÉCTRICO NO HIDRÁULICO

Otra de las principales novedades de esta instalación ciudadana sería el sistema motor implantado para este ascensor público. Así, el nuevo elevador es eléctrico en lugar de hidráulico, lo que, según los responsables municipales de este proyecto, permite un importante ahorro energético, a la vez que no precisa la instalación de una sala de máquinas. Está construido con acero inoxidable y cristal y cuenta con iluminación interior mediante leds.

## En Breve

MÁS DE 500 FIRMAS

### La gran feria del bricolaje en el BEC

Hasta el sábado 26 de marzo, el Bilbao Exhibition Centre albergará la feria Ferroforma-Bricoforma 2011. El evento contará con la presencia de 567 firmas expositoras de países tan diferentes como Alemania, Argentina, Bélgica, Canadá, Dinamarca, EEUU, Finlandia, Francia o Hong Kong.

EL PRÓXIMO 28 DE MAYO

### Bilbao celebrará su primer triatlón

Esta semana han presentado la primera edición del Bilbao Triatlón, que se celebrará el próximo 28 de mayo. La prueba contará con una participación estimada de 500 atletas, entre los que destaca la bilbaína Virginia Berasategui, y las aguas de la ría serán el escenario más atractivo.

EN LA DIRECCIÓN DE SANIDAD

### Denuncian los riesgos de una nueva antena

Trabajadores del edificio Ledo de Bilbao, que alberga la Dirección Territorial de Sanidad y Consumo, han decidido iniciar movilizaciones para denunciar las "condiciones de riesgo laboral" y oponerse a la instalación de una antena, según ha informado ELA, quien ha detallado que unas 500 personas transitan por el edificio a diario.

EN LA CALLE LUIS BRIÑAS

### Abren una franquicia de Pachá en la ciudad

Pachá, la popular discoteca de Madrid e Ibiza ha abierto sus puertas el pasado martes en pleno centro bilbaíno, en Luis Briñas, frente a la Escuela Técnica Superior de Ingeniería. El local, de 600 metros cuadrados, contará con un pionero sistema de insonorización para garantizar que no haya ruidos.

DISTINTIVO HOMOLOGADO PARA PERSONAS CON DISCAPACIDAD

## Nuevas tarjetas para evitar el fraude en el aparcamiento

N. P.

Evitar fraudes y proteger a los usuarios es el principal objetivo de las nuevas tarjetas de estacionamiento para personas con discapacidad, que el Ayuntamiento de Bilbao ha presentado de la mano con la Federación Coordinadora de Personas con Disca-

pacidad Física y/u orgánica de Bizkaia, la FEEKOR. Actualmente, el Consistorio ha emitido un total de 1.841 tarjetas.

Los usuarios de las mismas recibirán una carta en su domicilio en la que se les avisará de la fecha a partir de la cual podrán pasar a recoger los nuevos dis-

tintivos a la sede de Circulación y Transportes, en el edificio que está anexo del Ayuntamiento, a partir de mediados de abril. Las cartas se emitirán en varias fases y de manera escalonada, para evitar las colas y acortar los tiempos de espera a los usuarios de las mismas.

Dichas tarjetas están diseñadas y fabricadas de acuerdo a las legislaciones estatal y europea, y que presentaba ciertas características que dificultaban su falsificación y reproducción.

ESPACIO DISEÑADO POR DIANA BALMORI

## La Plaza Euskadi contará con más bancos para los paseantes

N. P.

Bilbao ha estrenado un nuevo espacio público para sus ciudadanos, la plaza Euskadi, junto al Museo de Bellas Artes y construida por Bilbao Ría 2000. Esta plaza cuenta con una superficie interior de 6.600 metros cuadrados y de dimensiones similares a

la de la cercana plaza Moyúa. En todo el perímetro exterior de la plaza, se han plantado dos hileras de árboles de gran porte como robles o tilos. Tras la petición vecinal se colocarán más bancos en el interior y la zona de paseo de la plaza diseñado por la paisajista Diana Balmori.



Vehículos circulando por una autovía con la reducción de la velocidad a 110 kilómetros hora EFE

## Descienden un 65 por ciento las multas de los radares fijos

Datos de la DGT desde la reducción de la velocidad a 110 kilómetros por hora

A. V. / E. P.

Una semana después de que entrara en vigor el nuevo límite de velocidad de 110 kilómetros hora para las autopistas, la DGT ha hecho balance. En respuesta a las críticas que contemplaban la modificación de la regulación vial como una "medida recaudatoria", el director de Tráfico, Pere Navarro, ha asegurado que "en general" se han reducido el número de denuncias de "todos los radares", incluidos los radares móviles que utiliza la Guardia Civil, durante los primeros días del nuevo límite, tanto en autopistas como en autovías.

### EN FIJOS Y MÓVILES

Según datos oficiales, las multas impuestas por los radares fijos cayeron durante la primera semana del nuevo límite un 62 por ciento. Sin embargo, el descenso

### Fallecen ocho motoristas el fin de semana

Las motos siguen siendo los vehículos más vulnerables en materia de seguridad vial. Sólo durante el pasado fin de semana se han producido ocho accidentes mortales en los que se han visto implicadas las motos. En ellos han muerto nueve personas, ocho motoristas y una mujer que iba en un turismo que colisionó con una de las motos, cuyo conductor resultó herido grave. Pere Navarro, director de la DGT ha lamentado que el ocio que implica la moto se convierta en "un drama familiar".

en el número de multas no se limita a los radares fijos sino que también se ha notado en los móviles, según ha señalado Navarro. "Cada uno está en su carretera y con sus condiciones, pero en general se han reducido las denuncias de todos los radares", ha subrayado Navarro. "Además, y creo que es bueno, también se han reducido las infracciones y las denuncias por exceso de velocidad". Así, pese a que ha seña-

lado que "el plazo es muy corto" y todavía "no se pueden sacar conclusiones", ha apuntado que "la impresión" de la DGT es que "la gente ha entendido" la medida y "corre algo menos".

"Y no pasa nada", ha añadido Navarro, quien ha recordado que a la Administración le ha "costado mucho" reducir gastos debido a la crisis económica "para que todo eso vaya a parar a las petroleras".

EL MINISTERIO INCREMENTARÁ LA TUR

## Industria congelará la tarifa de la luz pese a la subasta a la baja

E. P.

Pese a que la última subasta eléctrica ha supuesto un descenso del 9,43 por ciento en el coste de la energía, fuentes del sector han asegurado que el Ministerio de Industria congelará la tarifa en el mes de abril con lo que la factura en los hogares y empre-

sas no experimentará ningún descenso acorde al mercado.

Según el sector eléctrico español, el Ministerio de dirige Miguel Sebastián aprovechará esta bajada en el coste energético para subir en un 10,8 por ciento el otro principal componente de la Tarifa de Último Recurso, el de-

nominada TUR, que corresponde a los peajes.

En paralelo, Red Eléctrica Española ha presentado el balance 2010 en el que se constata que por séptimo año consecutivo nuestro país exporta más energía de la que importa. Así nuestra venta al exterior de electricidad creció un 4,8 por ciento respecto a 2009. Marruecos y Portugal son nuestros principales compradores aunque Francia recibió más energía que la que exportó a nuestro país.

DECLARACIONES DE MIGUEL LORENTE

## Alertan del efecto contagio en los últimos asesinatos de violencia de género

E. P.

El sangrante goteo de mujeres asesinadas a manos de sus parejas o ex parejas no cesa y preocupa su permeabilidad. El delegado del Gobierno contra la Violencia de Género, Miguel Lorente, ha condenado y confirmado que el asesinato de una mujer en Torre del Campo, en Jaén, es un caso de esta tipología y ha destacado que sus características apuntan "al efecto imitación o paso a la acción" porque se ha producido en circunstancias semejantes a las del crimen registrado en Granada este lunes.

Así, Lorente ha señalado que los factores de proximidad geográfica, proximidad en el tiempo, y reproducción del 'modus operandi' se suman a los de desigualdad y otros elementos que utilizan los agresores.

Además, ha destacado el "significado" de la violencia de género, ya que es una violencia para dominar y, en este sentido,

"las medidas de tipo genérico pierden la eficacia en todos los sentidos".

### ALEJARSE DEL RIESGO

En esa línea, ha explicado que la orden de alejamiento debe hacerse sobre un concepto de riesgo. Igualmente, ha recordado que el año pasado se detectó una "disminución" de la percepción de riesgo objetivo, es decir, "el número de mujeres asesinadas que habían solicitado una medida de protección y que no la habían conseguido había aumentado respecto al año 2000".

A su juicio, desde el ámbito judicial "no se ha respondido de manera proporcional al riesgo que veía la mujer y que existía", puesto que se había producido un homicidio.

A pesar de ello, ha insistido en que no se debe personalizar en la figura del juez sino en la respuesta judicial que "quizás deba mejorar".

INCREMENTO EN LOS DOS PRIMEROS MESES DEL AÑO

## España recibió 5,5 millones de turistas extranjeros en 2011

N. P.

El 2011 ha arrancado con fuerza para el sector turístico de nuestro país. España recibió 5,5 millones de turistas internacionales en los dos primeros meses del año, lo que supone un aumento del 4,5% con respecto al mismo periodo de 2010, según las cifras proporcionadas este martes por la Encuesta Movimientos Turísticos en Frontera que elabora el Ministerio de Industria, Turismo y Comercio. Este incremento supone la llega-

da de 235.000 turistas internacionales más en comparación con los llegados a España en los dos primeros meses de 2010. Es la primera subida tras dos años de caída en las estadísticas. Reino Unido fue el mercado que más turistas movilizó hacia España en los dos primeros meses del año, a pesar de sufrir un retroceso del 5,6%, hasta 1 millón de visitantes. Los alemanes son el siguiente colectivo que más visitó nuestro país. Madrid y Canarias son los destinos favoritos.

ANTE LAS NOTIFICACIONES NIPONAS DE RADIOACTIVIDAD

## Intensifican los controles sobre los alimentos de Japón

N. P.

El Gobierno español ha decidido aumentar los controles sobre los productos importados de Japón, tras las últimas informaciones confirmadas por las autoridades niponas relativas a la presencia de contaminación por radiación en varios productos, especial-

mente vegetales y leche. También se incrementarán los controles radiológicos sobre los productos manufacturados que entran mayoritariamente por los grandes puertos españoles, a través de una colaboración entre la Agencia Tributaria y el Consejo de Seguridad Nuclear.



# Reportaje



Un control policial, con registro incluido, a varias personas en una de las calles de un barrio madrileño FOTOGRAFÍA CEDIDA POR FRONTERAS INVISIBLES

**SEMANA INTERNACIONAL CONTRA EL RACISMO** España ha recibido una llamada de atención de la ONU y las organizaciones sociales por las redadas policiales por motivos étnicos y raciales • Interior las niega

## EL ESTIGMA DEL COLOR

**Eva Brunner**

Anochece en una céntrica plaza de una ciudad española cualquiera. “Esta noche hay cacería”, escucha de boca de un policía Marlene, nombre ficticio de una migrante brasileña de 32 años. En cuestión de minutos, varios agentes paran e identifican a toda persona que se cruzan y se aleje del arquetipo caucásico. Por apariencia física. “Por motivos étnicos y raciales. Sólo con eso basta”. “Comienza una nueva redada policial”, anuncia Marlene desde lo lejos y a salvo. Sin

mirar a otro lado, pero con la mirada pérdida de quien ya sabe lo que está pasando.

Parece que no es casual ni un hecho aislado. El Comité para la Eliminación de la Discriminación Racial de la Organización de Naciones Unidas ha dado un nuevo ‘tirón de orejas’ al Estado español en esta materia. La ONU ha instado a España a “tomar medidas efectivas para erradicar la práctica de controles de identificación basados en perfiles étnicos y raciales” que, “en la práctica, se pueden traducir en de-

tenciones indiscriminadas” de extranjeros. Pero hay más voces que denuncian esta realidad.

### NO SÓLO A PIE DE CALLE

Cáritas Diocesana, la mayor organización católica de asistencia social de España, ha alertado “del aumento de los controles de identificación en lugares públicos motivados por la apariencia física de las personas”. Asimismo, la ONG ha denunciado en su informe ‘La situación social de los inmigrantes acompañados por Cáritas’ que se han du-

plicado las visitas policiales a la mayoría de sus sedes “para solicitar información de carácter personal sobre los migrantes y usuarios acogidos en los centros”. Un tercio de las Cáritas diocesanas señala que la Policía realiza estas visitas una o dos veces al año; cinco han asegurado que una vez por trimestre y otras tres contabilizan una al mes. “Una práctica que vulnera directamente la Ley de Protección de Datos porque no portan consigo orden judicial alguna”, matiza a GENTE Félix Miguel Sánchez, coordinador del Equipo de Migración y Empleo de la ONG.

Tras las redadas subyace, además de la “vulneración de derechos”, el reflejo de una “política migratoria preocupada por lanzar un mensaje a la sociedad de control de la migración irregular que influye en la percepción social presentando al migrante como delincuente”, reflexiona el coordinador de Cáritas. “Vivimos como una amenaza al diferente”, lamenta Sánchez.

### NO ES LO QUE PARECE, ¿O SÍ?

En 2009 se filtró a los medios una orden interna de la Policía, la circular 1/2010, que establecía la

detención de un mínimo de 35 irregulares por semana en una sola comisaría de Madrid. El revuelo social se avivó cuando los sindicatos de policía SUP, CEP, UFP y SPP denunciaron ante el Defensor del Pueblo las identificaciones masivas e indiscriminadas en la vía pública o locales

**“La mayoría de las redadas no cumplen los requisitos legales fijados por el Tribunal Supremo”**

de ocio que “se desarrollan siempre en cumplimiento de órdenes superiores”.

A día de hoy, la protesta de estos sindicatos sigue viva. El portavoz del SUP, José María Benito, ha denunciado a GENTE, como ya hizo también la semana pasada su organización en el Congreso de los Diputados, que “cada año se producen en España millones de identificaciones” y que “la mayoría no cumplen los requisitos fijados por el Tribunal Supremo para que un agente pueda exigir la documentación a un ciudadano en la ca-



ESPECIAL

# Madrid Río



Imagen de Madrid Río, un gran espacio para disfrutar más de Madrid

## UN PROYECTO IDEADO PARA MEJORAR MADRID

Madrid Río es una iniciativa ambiciosa que transforma la trama urbana de la ciudad • Sus principales señas de identidad son el agua, la sostenibilidad y su gran capacidad vertebradora

### Redacción/Agencias

El proyecto Madrid Río de urbanización de los terrenos liberados con el soterramiento de la M-30 ha permitido triplicar el espacio del parque de la Arganzuela, que ha pasado de 84.000 a 232.700 metros cuadrados y cuyas obras de construcción están a punto de abrir al público.

### UNA "PLAYA" CON HAMACAS

El alcalde de Madrid, Alberto Ruiz-Gallardón, ha visitado recientemente la zona, cuyo protagonista es el agua gracias a las diez fuentes ornamentales y las tres láminas de la llamada playa, que suman 11.930 metros cuadrados en este ámbito incluyendo las zonas estanciales con 300 árboles y el área de hamacas.

“La playa, el oscuro objeto del deseo de los madrileños, que es la principal carencia de la ciudad. Es un espacio singular que



**MEDIO AMBIENTE** Todas las fuentes son de agua regenerada. Además, se han construido espacios para sentarse y se han plantado diferentes especies arbóreas hasta sumar más de 10.000 ejemplares.

merece ese extraño nombre aunque sólo sea por la evocación de un lenguaje muy parecido al que se disfruta a la orilla del mar”, se ha referido el primer

edil. Todas las fuentes son de agua regenerada y a su alrededor se han construido espacios para sentarse y se han plantado diferentes especies arbóreas hasta

sumar más de 10.000 ejemplares, 122.000 arbustos y 45.000 metros cuadrados de pradera de baja demanda hídrica.

### ACCESIBILIDAD

Además, también se ha hecho la zona más accesible gracias a la construcción o rehabilitación de diez pasos sobre el río, y a los cinco kilómetros de paseos y senderos adaptados a todos los ciudadanos que se han construido en esta zona.

El nuevo parque de la Arganzuela cuenta además con cinco áreas de juegos infantiles incluyendo el área de toboganes, con ocho rampas de diferentes tamaños --abiertas y cerradas, rectas y curvilíneas, e incluso adaptadas para discapacitados; así como con una supertirolina de 50 metros, levantada tras el gran éxito que ha tenido la otra trolina, de 30 metros de longitud.



### EL PASEO DEL ARTE SE EXTIENDE POR MADRID

El Paseo del Arte que se inicia en Recoletos ya no finaliza en Atocha, sino que se prolonga hasta Madrid Río, como consecuencia de su integración en el nuevo ámbito y la transformación del antiguo Matadero en un gran complejo dedicado a las formas de expresión artística de vanguardia, convirtiéndose en la nueva centralidad cultural de la zona sur. A lo largo de este recorrido se sitúan los museos del Prado, Reina Sofía y Thyssen, así como los centros Caixa- Forum y la Casa Encendida. La vertebración de la ciudad es uno de los grandes objetivos de este proyecto.



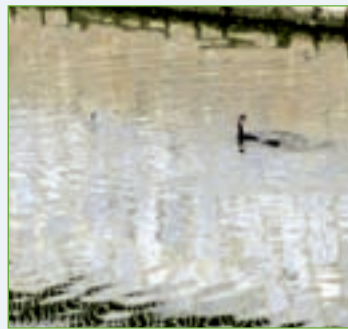
### MADRID RÍO SUPONE UN GRAN CAMBIO

Madrid Río supone una importante y profunda transformación de la ciudad de Madrid.

#### EL AGUA, PROTAGONISTA

#### ¿DESDE CUÁNDO MADRID TIENE PLAYA?

El agua se ha convertido en protagonista, a través de la playa urbana y las diez fuentes del parque de la Arganzuela, así como los estanques fluviales y fuentes monumentales del puente de Segovia y la recuperada fuente de la Casa de los Vargas.



#### HOSTELERÍA

#### LOS CAFÉS ABRIRÁN AL PÚBLICO ESTE VERANO

Este mes de marzo finaliza el plazo para participar en el concurso público para adjudicar los cuatro primeros cafés que se van a instalar en el parque de Madrid Río, lo que va a permitir que los primeros establecimientos funcionen en verano.



# HACIA EL REEQUILIBRIO ECOLÓGICO DE MADRID

El **soterramiento de la M-30** ha hecho posible la mayor operación de reequilibrio ecológico de la historia reciente de Madrid: una operación **auténticamente transformadora**

#### Gente

El soterramiento de la M-30 en la zona del río ha hecho posible la mayor operación de reequilibrio ecológico en la historia reciente de nuestra ciudad, una operación auténticamente transformadora, con un alto componente medioambiental y social.

Sobre las calzadas por las que antes circulaban más de 200.000 vehículos diarios, generando contaminación acústica y ambiental, y actuando como barrera entre el centro y el suroeste, el próximo 15 de abril estará finalizada la construcción de un parque lineal de más de seis kilómetros de longitud, que forma parte de un corredor ambiental de 3.000 hectáreas y se extiende desde El Pardo, por el norte, hasta la Caja Mágica, por el sur. "Se

unen, así, bosques, espacios verdes, jardines históricos y parques urbanos, que estaban dispersos e inconexos, configurándose de esta manera un eje medioambiental que incrementa la calidad de vida de los madrileños y la competitividad de Madrid", explican sus impulsores.

#### UN MILLÓN DE METROS

El nuevo parque Madrid Río se extiende a una superficie de más de un millón de metros cuadrados de superficie, y está situado a sólo unos minutos caminando de la Gran Vía. Un parque que vertebrará la ciudad, aproximando e integrando los distritos de Centro, Arganzuela, Moncloa-Aravaca, Latina. Usera y Carabanchel, donde viven más de un millón de madrileños.



#### UNA CIUDAD MÁS SOSTENIBLE

Madrid Río ocupa espacios antes dedicados a calzadas en superficie, y las calles y plazas en las que el peatón ha recuperado protagonismo, que forman ya una larga lista, de la que forman parte Serrano, Santo Domingo, Callao, Arenal, Fuencarral, Santa Bárbara, Las Letras, Cuatro Caminos, Cuesta de Moyano y tantas otras. Supone un avance hacia un nuevo modelo de ciudad más competitivo y sostenible.

Además, este nuevo parque lineal conecta no sólo los espacios liberados del tráfico, sino también las zonas verdes ya existentes, formando un corredor ambiental del que forman parte grandes pulmones verdes ya existentes, pero hasta hace poco tiempo inconexos. Entre ellos, la Casa de Campo (1.500 hectáreas de superficie), Parque del Oeste (64 Ha), Campo del Moro (21 Ha), Cuña Verde de Latina (68 Ha), Parque de San Isidro (25 Ha), Parque del Manzanares Sur (335 Ha) y Parque del Manzanares Norte (865 Ha).

#### ZONAS VERDES

El Plan Especial Madrid Río, que delimita y ordena el ámbito en el que está situado el nuevo parque, se extiende a una superficie total de 6'9 millones de metros cuadrados, de los que 1'9 millones son zonas verdes, 226.000 equipamientos deportivos y 252.000 equipamientos sociales. "Hoy hablamos de Madrid Río como una realidad de la que ya



**JUEGOS INFANTILES****UN ESPACIO PENSADO PARA LOS MÁS PEQUEÑOS**

En Madrid Río, los juegos infantiles, especialmente diseñados para su integración ambiental en el entorno, ofrecen soluciones diversas, entretenimiento y ocio imaginativo a los niños utilizando materiales sostenibles y naturales.

**TERCERA EDAD****... Y TAMBIÉN PARA LOS MÁS MAYORES**

Además, el parque cuenta con tres espacios biosaludables para los mayores, que cuentan con distintos aparatos para realizar ejercicios físicos adecuados a las personas adultas, incluyendo las de edad más avanzada.



El agua será uno de los protagonistas de la ciudad

## Un parque moderno: todo se riega con agua regenerada

La defensa del medio ambiente es uno de los ejes sobre los que pivota el proyecto Madrid Río

**Redacción**

La sostenibilidad y el medio ambiente son dos de los ejes sobre los que pivota el ambicioso proyecto Madrid Río. De ahí que se se hayan incorporado plantaciones con baja demanda hídrica y se haya configurado un sistema de recuperación y distribución de agua que garantiza el riego con agua recuperada de todo el ámbito

“El sistema de agua se basa en la recuperación para un nuevo uso público, del agua proveniente del sistema de depuradoras municipales y de la red de drenaje de diversas infraestructuras públicas, y que hasta ahora se vertía al saneamiento”, explican los impulsores de la iniciativa.



El sistema de agua se basa en la recuperación para un nuevo uso público

**LAS CLAVES****UN NUEVO PULMÓN**

El nuevo parque, nacido sobre las calzadas liberadas del tráfico por el soterramiento de la M-30, forma parte de un corredor ambiental de 3.000 hectáreas.

**MADRID: DE NORTE A SUR**

Los itinerarios discurren a lo largo de diez kilómetros entre monumentos, parques, ermitas, huertas y puentes cuyo origen discurre desde el siglo XVI al XXI.

**INTEGRAR LA CASA DE CAMPO**

El Puente del Rey, convertido en paso peatonal y ciclista, facilita el acceso al principal pulmón verde de la ciudad a través de Madrid Río.

**UN GRAN POLIDEPORTIVO**

Madrid Río incluye, entre otras instalaciones, pistas para la práctica de fútbol, baloncesto, escalada, tenis, pádel, skate, bicicleta BMX y piragüismo.

pueden disfrutar los madrileños gracias a los trabajos desarrollados entre 2007 y 2011, pero no podríamos hacerlo si en la legislatura 2003-2007 el Ayuntamiento de Madrid no hubiera llevado a cabo la reforma de la M-30 y su soterramiento a lo largo del río Manzanares, incluyendo la avenida de Portugal y el tramo comprendido entre el paseo del marqués de Monistrol y el Nudo Sur”, señalan.

**RECUPERACIÓN DE ESPACIOS**

Calle 30 fue el gran proyecto de ingeniería que hizo posible el soterramiento del viario en la zona oeste, sobre el cual discurre el proyecto Madrid Río. “El objetivo fue convertir la antigua y obsoleta vía de circunvalación M-30 en un eficaz distribuidor de tráfico alrededor de la ciudad, que disminuyera el paso de vehículos por el centro e hiciera posible la recuperación de espacios peatonales, contribuyendo a configurar un nuevo modelo urbano”, explican.

**CALIDAD DEL AGUA**

Estos depósitos tienen una capacidad total de 5.500 metros cúbicos y cuentan con sistemas automáticos de control de calidad del agua a la entrada del depósito para garantizar su aptitud para su uso, sistemas que están conectados con el sistema informático municipal, lo que permite además la gestión remota mediante telemando de todo el sis-

tema. El agua regenerada proviene de las depuradoras de la China –al sur- y de Viveros –al norte-. Se ha interconectado la red de distribución de ambas depuradoras a través de la presa número 4 y se le ha dado entrada a Madrid Río en dos puntos de conexión: en Virgen del Puerto y en el Nudo Sur de la M-30. Esta agua, que sale de las depuradoras con los máximos parámetros de calidad, está dedicada al rie-

go de los parques, jardines y zonas verdes.

En cuanto al agua procedente de los drenajes de infraestructuras, se ha utilizado la proveniente de la Línea C-5 de Cercanías y de las Líneas 5, 6 y 10 de Metro. Esta agua se utiliza para el baldeo y limpieza de calles por los servicios municipales.

El sistema cuenta con en total con cinco depósitos de almacenamiento y regulación.

## Desde pistas de pádel a un canal para practicar remo

**Redacción/Agencias**

Madrid Río es, además de un parque, un gran polideportivo al aire libre donde se podrán practicar actividades deportivas de todo tipo. Pistas de tenis, de pádel, escuela ROC 30 de escalada, situada en el entorno del Puente de Toledo, abierta ya al público, dos pistas de fútbol 7,

un campo de fútbol 11, dos canchas de baloncesto, dos pistas para patinaje en línea y skate y un canal de remo para practicar piragüismo deportivo. En definitiva, un lugar perfecto no sólo para pasear o montar un bici, sino para practicar una gran variedad de deportes en pleno centro de Madrid.



Un gran polideportivo al aire libre



# Recorrer la ciudad de norte a sur paseando o en bicicleta

A tan sólo cinco minutos de la Gran Vía se encuentra esta nueva gran arteria de la ciudad

## Gente

Madrid Río pone al alcance de los madrileños la posibilidad de recorrer la ciudad de norte a sur a pie o en bicicleta desde el Puente de los Franceses hasta la Caja Mágica, a través de un itinerario de más de diez kilómetros de longitud.

Si el visitante empieza su paseo desde el norte podrá conocer el Puente del Rey, que conecta la ciudad con ese gran pulmón verde que es la Casa de Campo, y adentrarse en Huerta de la Partida, cuyo origen se sitúa en el siglo XVI.

## LA HISTORIA DE MADRID

Desde la margen izquierda podrá acceder a los nuevos jardines barrocos de la ermita de Virgen del Puerto, y divisar los jardines bajos, los estanques fluviales y las fuentes monumentales del puente de Segovia, cuyo origen se sitúa en el siglo XVI, y es el más antiguo de Madrid. Ya en la otra orilla, desde la que también se accede a estos jardines, el visitante puede seguir su camino hacia el sur, pudiendo pasar a la izquierda a través del puente oblicuo, antigua calzada de la M-30.

En este tramo, puede pasarse a la margen derecha a través de varios puntos, el último de los cuales es el denominado puente en Y, nueva construcción que evoca los puentes ferroviarios de

la sierra madrileña, y consta de tres apoyos sobre las riberas del río.

A partir de aquí, el recorrido se efectuará por la margen derecha, hasta el puente de Toledo, del siglo XVII. Aguas abajo, el visitante se encuentra con un nuevo puente monumental cuatro siglos posterior diseñado por el arquitecto Dominique Perrault.

## INVERNADERO Y MATADERO

Poco más abajo se encuentran los puentes artísticos de Invernadero y de Matadero, en forma de cáscara, en cuyo interior merece la pena detenerse para conocer en detalle las figuras plasmadas en sus bóvedas por el artista madrileño Daniel Canogar, que reproducen las imágenes de vecinos del barrio. Desde cualquiera de estos puentes se accede a Matadero Madrid, la nueva centralidad cultural del sur. Este punto es una buena parada para conocer las formas de expresión contemporánea y disfrutar de los 89.000 metros cuadrados de jardines que rodean a Matadero Madrid.

Finalmente, las dos nuevas pasarelas construidas sobre el río y el nudo sur, permiten acceder hasta la Caja Mágica y el Parque Lineal del Manzanares, desde cuyos montículos se divisa una magnífica perspectiva del corredor ambiental vertebrado por el nuevo parque Madrid Río.



## UN PROYECTO QUE INTEGRA LA CASA DE CAMPO EN LA CIUDAD

Durante décadas ha sido muy difícil acceder a la Casa de Campo, el principal pulmón verde de Madrid, debido a la barrera creada por la M-30. Por el acceso natural pasaban cada día 350.000 vehículos diarios, que hoy han desaparecido como consecuencia del soterramiento de esta carretera, haciendo posible que este puente se convierta en un paso peatonal y ciclista que abre un eje desde la casa de Campo hasta la plaza de España y Gran Vía.

## ZONA VERDE A TRAVÉS DEL PASEO PEATONAL Y CICLISTA

# 33.000 árboles más en la ciudad

## Redacción

El nuevo eje medioambiental configurado por el parque Madrid Río ha supuesto la plantación de 33.000 árboles de 30 especies diferentes, especialmente pinos, y 470.000 arbustos de más de 20 variedades, predominando las plantas aromáticas y tapizantes. El parque está vertebrado

por un gran paseo arbolado peatonal y ciclista de 30 metros de ancho, desde el que se puede acceder a los seis grandes jardines situados a lo largo del río: Aniceto Marinas, de 21.000 metros cuadrados; entorno de la ermita de Virgen del Puerto, de 44.000 metros cuadrados; puente de Segovia, de 39.000 metros

cuadrados; puente de Toledo, de 40.000 metros cuadrados, Matadero, de 89.000 metros cuadrados y, como pieza principal de estos espacios verdes, el parque de Arganzuela, el ámbito más extenso del sistema de zonas verdes que articula el proyecto Madrid Río, que alcanza los 232.000 metros cuadrados.



Se han plantado 33.000 árboles de 30 especies diferentes





### Concentración popular con 'color' solidario

Centenares de personas han salido a la calle, convocados por SOS Racismo, para "concienciar a la población en torno a cuestiones como la xenofobia, la igualdad de derechos y reclamar el cierre de los CIE". Un acto para conmemorar el Día Internacional para la eliminación de la Discriminación Racial.

lle". Sólo en tres supuestos la identificación policial tiene base legal: que el sujeto resulte sospechoso de haber cometido un delito, que parezca que puede cometerlo o para sancionar una infracción.

En cambio, el Ministerio de Interior no comparte esta visión. Según Rubalcaba en España "no hay redadas porque las prohíbe la Constitución". Con estas palabras, el ministro afirmaba, durante la presentación del 'Balance de la lucha contra la inmigración irregular', que los 3.321 extranjeros que fueron expulsados en 2010 por no tener papeles fueron detenidos en operaciones antiterroristas o en controles rutinarios de alcoholemia. Asimismo, fuentes de Interior han negado a GENTE que "los cuerpos y fuerzas de seguridad del Estado hayan realizado control

alguno en centros sociales del país" y ratifican que, "en caso de que se haya ejecutado alguna operación se ha producido siempre en el marco de una investigación policial o con sentencia judicial".

Las palabras de Interior no gozan de crédito en el SUP, quien afirma que "el Ministerio se empeña en transformar lo que ven los ciudadanos en algo que no es". Benito pone un ejemplo claro para reforzar su tesis. "Si en Madrid durante 2009 hubo 400.000 identificaciones ¿cómo es posible que sólo se localizaran un centenar de personas en busca y captura". Y tiene la respuesta. Las redadas son la herramienta de una "estrategia política de estadísticas perversas" que choca contra los derechos ciudadanos. "Quien se la juega no es quien da la orden", concluye.

## Iniciativas ciudadanas para vigilar los derechos de los inmigrantes frente a los controles policiales

Vigilar al vigilante. Ser la voz del silencio y los ojos de lo invisible. Muchos son los colectivos y personas que no se han quedado de brazos cruzados contra las redadas. Uno de ellos, la red de colectivos 'Ferrocaril Clandestino', que ha elaborado un informe con pruebas y testimonios que avalan la existencia de controles por motivos étnicos y raciales.

La cruda experiencia de 67 personas, que han sido víctimas o testigo de estas operaciones policiales, ya fue trasladada a las autoridades competentes.

'Fronteras Invisibles', es la prueba gráfica que atestiguan el aumento y existencia de redadas en las calles de Madrid. Olmo Calvo y Edu León, cámara en mano, han querido documentar

## La ONU alerta sobre la situación de los CIE y el recorte de Derechos en España

Andalucía Acoge y SOS Racismo piden una reforma de la Ley de Extranjería

En el metro, en la vía pública, en locutorios, en lugares de ocio... y hasta en las puertas de los colegios o de la Delegación de Gobierno, donde los migrantes acuden a regularizar su situación. Éstos son sólo algunos de los escenarios donde la apariencia física se convierte en un estigma que implica la identificación policial. Así lo ha denunciado la federación Andalucía Acoge, quien tacha la actitud de los agentes, en algunos casos, como "desproporcionada". La organización SOS Racismo también se une al coro de voces que reprueban los "controles de identidad selectivos bajo criterios étnicos".

Las redadas son sólo una pieza del complejo puzzle de la realidad del migrante. La ONU ha incidido además en otros aspectos que España necesita corregir y que vulneran los derechos humanos.

### DERECHOS ROTOS EN SILENCIO

Naciones Unidas ha instado al Estado a que elabore un reglamento para los Centros de Internamiento de Extranjeros, CIE, que funcionan "en el oscurantismo y bajo constantes acusaciones de malos tratos y violaciones de los derechos humanos", afirma el secretario general de Andalucía Acoge, Mikel Araguás. Sin embargo el tejido asociativo va más allá de los consejos de la ONU. La federación andaluza o SOS Racismo son sólo dos de los cientos de voces que claman por el cierre de los CIE, también llamados "guantánamos españoles", donde cumplen "condena" aquellos que cometen una falta administrativa, como es el no te-



Pintada en una calle de Madrid contra las redadas FRONTERAS INVISIBLES

ner papeles. El Comité, a su vez, ha expresado su "preocupación" por las personas que tras cumplir 60 días encerradas en un CIE son puestos en libertad con un proceso de expulsión pendiente, lo que les hace "más vulnerables a ser víctimas de abusos y discriminaciones".

Quebrantamientos de derechos que muchas veces quedan silenciados. El Comité expresa su "preocupación" porque "no existen cifras oficiales" sobre incidentes racistas y xenófobos, ni sobre el número de denuncias y sus pertinentes medidas judicia-

les. Para la ONU, tener "escaso número de denuncias" no debe considerarse "necesariamente positivo, ya que puede ser un indicador, entre otros, del temor de las víctimas" o de su "falta de confianza en los órganos policiales y judiciales". En esta línea, Andalucía Acoge quiere hacer hincapié en la necesaria reforma de la Ley de Extranjería que aboca a las mujeres víctimas de la violencia machista a permanecer calladas ante el temor a una orden de expulsión. En la semana internacional contra el racismo, España aún está en pañales.



Control policial FRONTERAS INVISIBLES

lleva meses entrando en los tribunales. Desde el SUP informan: "hay instrucciones de que no queden constancia de las identificaciones".

Ser observador en las redadas tiene un precio. Las Brigadas Vecinales de Observación de los Derechos Humanos ya lo saben. Desde hace año y medio su delito ha sido visibilizar una realidad "discriminatoria e inconstitucional" que se produce a diario en las calles de Madrid. Su condena: cinco multas económicas de 500 euros cada una.



# Deportes



El piloto español espera resarcirse tras una temporada un tanto aciaga que acabó con el título en manos de Sebastian Vettel EFE

**EL MUNDIAL DE FÓRMULA 1** COMIENZA ESTE FIN DE SEMANA CON EL GP DE AUSTRALIA

## Alonso y la sombra del éxito

**Francisco Quirós**

Con dos semanas de retraso pero con las expectativas nuevamente en lo más alto, el Mundial de Fórmula 1 alza el telón este fin de semana. Los disturbios que marcan la actualidad en Bahrein llevaron a la FIA a posponer el comienzo del campeonato, dejando al trazado de Albert Park el honor de ser el primer testigo de la carrera por un título que al igual que la pasada temporada, vuelve a tener muchos candidatos. Entre ellos nuevamente estará Fernando Alonso. El español recaló en Ferrari con las esperanzas puestas en conducir un monoplaza fiable, pero el equipo italiano no

estuvo a la altura de su fama e historia y sólo una reacción final encomiable de Alonso puso en aprietos a los Red Bull de Webber y Vettel, dos pilotos que durante gran parte del curso comandaron el campeonato con mano de hierro.

De este modo, Ferrari y Alonso comienzan el camino hacia el objetivo de acabar con el reinado de Vettel con ilusión pero también con la certeza de que las excusas no tendrán cabida.

### CAMBIOS

Como viene siendo habitual en las últimas campañas, la FIA ha introducido algunos cambios en la reglamentación de cara a esta

### El alerón móvil, el regreso del KERS y los neumáticos de Pirelli constituyen las grandes novedades

edición. Así, la mayoría de las novedades están encaminadas a favorecer al espectáculo, como la introducción del alerón móvil que tiene como cometido aportar una mayor carga aerodinámica al bólido en situaciones como posibles adelantamientos.

Otra de las grandes novedades es el regreso del KERS. Este dispositivo transforma la energía en una potencia extra de noven-

ta caballos que puede ser muy útil a los monoplazas en circuitos con largas rectas. Pero sin duda la mayor novedad técnica estará en el uso de los neumáticos de la marca Pirelli. Los equipos ya han comprobado durante la pretemporada que estas gomas se degradan con mayor facilidad, por lo que se verán obligados a hacer más paradas durante los Grandes Premios.

Respecto a los pilotos, no se han producido movimientos sonados. El gran ausente de esta primera carrera será Robert Kubica, aún convaleciente. El polaco no estará en Albert Park, donde tendrá lugar el primer episodio de un espectáculo sin par.

### Los principales rivales del español



**SEBASTIAN VETTEL** El alemán confirmó en 2010 todo lo bueno que apuntó en Toro Rosso. Este talento germano se ha ganado el derecho de ser el rival a batir por los favoritos.



**MARK WEBBER** El australiano se quedó muy cerca de ganar el título en 2010. Su objetivo será demostrar que es mejor que su compañero Vettel.



**LEWIS HAMILTON** Durante la pretemporada ha reconocido que su bólido está lejos de los favoritos, pero su competitividad le coloca como uno de los pilotos a tener en cuenta.



**MICHAEL SCHUMACHER** Su regreso a la Fórmula 1 no fue muy afortunado, pero los tests de pretemporada le han vuelto a colocar en el lugar que reclama su brillante palmarés.

## Pedro Martínez De la Rosa regresa a McLaren como piloto probador tras su experiencia en Sauber

Esta temporada habrá un aliado menos para los espectadores españoles. Pedro Martínez De la Rosa no tuvo mucha fortuna en su andadura en Sauber y tras unos meses de incertidumbre en los que incluso vio como el alemán Nick Heidfeld ocupó su lugar en la parrilla de salida a falta de pocas pruebas para terminar el Mundial 2010.

Con vistas a esta temporada, De la Rosa no le faltaron las ofertas, pero ninguna de ellas satisfizo tanto sus pretensiones como la que le llegó de McLaren, un equipo donde ya mostró su valía como probador durante seis años. Ahora, el piloto catalán volverá a hacer un trabajo sucio del que esperan sacar tajada tanto Lewis Hamilton como Jenson

Button. Quien no ha cambiado de aires es Jaime Alguersuari. Después de una temporada y media como piloto de Fórmula 1, el barcelonés llega a Australia con veintidós años recién cumplidos y el objetivo de superar a su compañero Sebastian Buemi. El suizo acabó con un mejor balance gracias a sus ocho puntos, por los cinco de Alguersuari.



De la Rosa volverá a aportar su experiencia al equipo británico





Espectáculo de altura en Arcalís

DEL 28 AL 31 DE MARZO

## Vallnord acoge esta semana otra edición del Speed Riding Contest

N. P.

Ya está todo preparado en el sector de Arcalís para que desde el próximo lunes los aficionados puedan disfrutar de una de las pruebas más espectaculares que pueden verse de todas las que se celebran en esta estación del Principado de Andorra.

Por cuarto año, los mejores especialistas del Speed Riding Contest se congregarán en Vallnord para hacer las delicias del público con sus esquís y mini parapentes. No faltará ninguno de los mejores pilotos a nivel internacional, como es el caso de Eduard Terricabras 'Terri', Elisenda Vinyels o Félix Rodríguez; por lo que se espera que haya un alto nivel competitivo.

### MÁS DESAFÍOS

Con el objetivo de captar más adeptos, los organizadores han incorporado nuevos retos que a buen seguro redundarán en beneficio del espectáculo. Así, se han introducido nuevas pruebas como un eslalón en una pista con 400 metros de desnivel, cuyo recorrido deberá completarse en menos de un minuto; o la prueba de freeride en una vertiente de 600 metros de desnivel.

CLASIFICACIÓN EURO '12 RECIBE A REPÚBLICA CHECA Y VISITA A LITUANIA

## La 'Roja' busca dos triunfos que dejen encarrilado su pase

F. Q. Soriano

Cuando la Liga y las competiciones europeas llegan a su punto más decisivo, las selecciones vuelven a tener su cuota de protagonismo. El motivo no es otro que la celebración de dos nuevas jornadas de la fase de clasificación para la Eurocopa que se disputará el próximo año en Ucrania y Polonia. España sigue liderando el grupo I, pero los hombres de Vicente Del Bosque esperan dejar prácticamente resuelto su pase en las dos citas de los próximos días.

El primero de estos dos encuentros se disputará este viernes en Granada. El remozado estadio de Los Cármenes será testigo del tercer partido oficial que dispute la selección española ante República Checa. El combinado que dirige Michal Bilek es uno de los rivales ante los que España debería jugarse el primer puesto del grupo, sin embargo, los checos empezaron mal pie su andadura después de caer como locales ante Lituania por 0-1 en la segunda jornada. Inmersa en pleno proceso de relevo generacional, la selección checa tiene en el joven delantero Václav Kadlec y Tomas Rosicky a sus mejores hombres.

### MAL RECUERDO

Apenas cuatro días después, los campeones del mundo deberá disputar un nuevo partido, aunque esta vez ya no será al calor de su público. Lituania espera a España con la esperanza de poner las cosas tan difíciles como en el encuentro disputado en el estadio Helmántico de Salamanca el pasado ocho de octubre.

Los bálticos se aferran a ese precedente y a otro un poco más lejano en el tiempo. Fue en octubre de 2004 cuando el equipo



Villa puede superar a Raúl como máximo goleador histórico

### Andoni Iraola, la gran novedad en la lista

Sólo las lesiones han impedido que Vicente Del Bosque repita una convocatoria que se ha convertido en habitual desde el pasado verano. Carles Puyol, Cesc Fábregas y Pedro Rodríguez son las tres ausencias más destacadas, todas ellas de forma obligada al encontrarse los tres jugadores en pleno proceso de recuperación. Su sitio ha sido ocupado por dos campeones del mundo, Juan Mata y Javi Martínez, y por Iraola, quien ya debutó en agosto de 2008.

que por aquel entonces dirigía Luis Aragonés no fue capaz de pasar del empate a cero en un encuentro jugado en Vilnius. En caso de repetirse ese resultado, Lituania mantendría sus aspiraciones de clasificarse para la primera fase final de su historia.

Por su parte, España espera mantener su buena racha en las fases de clasificación, en las que no conoce la derrota desde el tropiezo de 2006 ante Suecia. En el caso de hacer valer los pronósticos y ganar estos dos partidos, España se quedaría como líder del grupo I a falta de sólo tres jornadas para el final.

TENIS

## Rafa Nadal llegará a Miami con serias opciones de sumar aún más puntos

F. Q. S.

La decepción por la derrota en la final de Indian Wells ya es agua pasada para Rafael Nadal. El tenista de Manacor se prepara junto al resto de integrantes de la 'Armada' para jugar el segundo Masters 1000 de la temporada, que se comenzará a disputar este sábado en Miami. Esa es la fecha fijada para el comienzo de los partidos del cuadro final, ya que desde el pasado lunes un gran número de tenistas se juegan su pase en la ronda previa.

La gran novedad en este Masters será la presencia de Roger Federer y Rafa Nadal en el mismo lado del cuadro después de varios años. El suizo y el español han ocupado durante varios años el número uno y el dos del ranking de la ATP, unos puestos de privilegio que se traducían en el reparto de las primeras plazas de cabezas de serie. Sin embargo, la nueva condición de número dos de Novak Djokovic puede provocar que haya un duelo Nadal-Federer en semifinales.

### VENTAJA EN EL RÁNKING

En Indian Wells, Rafa Nadal se quedó sin levantar el trofeo de campeón, pero sí que logró uno de sus principales objetivos: sumar más puntos en su carrera por mantener el primer puesto del ranking de la ATP. El manacorí mejoró su clasificación respecto a la edición de 2010, por lo que mantiene una ventaja de casi 4.000 puntos respecto a su inmediato perseguidor.

La ventaja puede aumentar si el tenista español es capaz de plantarse en la final, ya que en el Masters de Miami del año pasado Andy Roddick puso fin a la andadura de Nadal en semifinales. Peor le fueron las cosas a Djokovic, quien cayó en la segunda ronda ante Rochus.

PRIMERA DIVISIÓN TRAS LA DERROTA ANTE EL VILLARREAL

## El Athletic echa cuentas durante el parón para entrar en Europa

P. Martín

Se las prometían muy felices los seguidores del Athletic de cara al partido del pasado domingo ante el Villarreal. El equipo visitante llegaba a San Mamés eufórico tras acceder a los cuartos de final de la Europa League pero con el consiguiente cansancio acumu-

lado tras el encuentro del jueves ante el Bayer Leverkusen. Sin embargo, un tanto de Marco Ruben fue suficiente para que los 'leones' salieran derrotados y dieran un paso atrás en sus aspiraciones a llegar a Europa.

Por eso, ante el parón liguero provocado por los compromisos

de la selección española, el equipo rojiblanco ha hecho examen de conciencia para encontrar los errores que lo han llevado a caer en cinco de los últimos siete encuentros disputados.

La parte positiva de este pequeño respiro en la competición es que Joaquín Caparrós podría recibir noticias positivas de la enfermería. Gaizka Toquero se encuentra ya en la fase final de su recuperación y podría estar disponible de cara a la importante cita ante el Almería.

LIGA ACB RECIBE AL GRANADA

## El tropiezo en Gran Canaria compromete al Bilbao Basket

P. Martín

Un último cuarto para olvidar echó por tierra las opciones del Bilbao Basket de ganar en la pista de un rival directo como el Gran Canaria 2014. De poco sirvieron los 16 puntos de Chris Warren y Axel Hervelle. Ahora, el equipo de Fotsis Katsikaris se

encuentra con sólo un triunfo de ventaja respecto al noveno clasificado, el Baloncesto Fuenlabrada, por lo que no puede permitirse más tropiezos, sobre todo en casa. Ese es el objetivo ante la visita de este sábado de un Granada que intenta a toda costa evitar el descenso de categoría.



## Agenda cine

Toda la información sobre nuestros trenes en tu móvil

renfe.mobi

902 320 320  
www.renfe.com

## INSIDE JOB



## Un sistema corrupto al desnudo

**Director:** Charles Ferguson **Guión:** Chad Beck, Adam Bolt **Música:** Alex Heffes **Fotografía:** Svetlana Cvetko **País:** Estados Unidos **Duración:** 120 min

**Marcos Blanco Hermida**

Crisis. Crisis. Crisis. Esta es la palabra más repetida durante los últimos años. Al menos, desde hace cuatro. Notamos sus consecuencias, pero, debido a la enrevesada terminología económica y a la falta de claridad informativa, tenemos un conocimiento difuso o escaso de los motivos que nos han traído hasta aquí.

Si les pica la curiosidad, aunque luego ésta traiga como consecuencia una irritación gigantesco por lo que muestra Charles Ferguson, no pierdan la oportunidad de contemplar 'Inside Job', Oscar al Mejor Documental y un acercamiento tan

didáctico como meticuloso a la crisis financiera global que puso el mundo patas arriba en 2008, gracias al denominado 'Gobierno de Wall Street'. Un ejercicio audiovisual atrevido y directo, poco habitual en los tiempos que corren.

A través de múltiples entrevistas con causantes del desastre y expertos en diferentes materias, Ferguson realiza un análisis espectacular de cómo se llegó a aquel momento, a esperpénticas situaciones como la máxima calificación por parte de las agencias a Lehman Brothers o AIG dos días antes de que ambas entidades anunciaran su quiebra técnica. 'Inside Job' estructura el metraje en varios capítulos, capaces de constatar el delito interno colectivo (como lo define su director) cometido por ban-

queros, políticos, agencias calificadoras o burócratas desde los años 80 hasta la actualidad, mediante la progresiva y asombrosa desregulación del sistema. La creación de amplios instrumentos financieros derivados y titulizados ocasionó la depresión monetaria en 2008, argumentada con mil datos que dejan a uno perplejo, como la velocidad narrativa del filme.

Ferguson deja en evidencia a diversos peces gordos, practicantes de la mala fe, burgueses deshonestos, durante numerosos instantes de un documental preciso, necesario, esencial para la comprensión del capitalismo actual y en el que Obama no sale muy bien parado. 'Inside Job' pide a gritos justicia y ratifica la capacidad comunicativa del cine entre tanta mentira.

## Charles Ferguson: "La situación que vivimos era totalmente evitable"

"Esta película procura ofrecer un retrato integral de un asunto extremadamente importante y actual: la peor crisis financiera desde la Gran Depresión (1929), que sigue amenazándonos a través de los problemas de endeudamiento que vive Europa y la inestabilidad financiera mundial", explica Ferguson para definir el filme. "Era una crisis total-

mente evitable. De hecho, durante 40 años después de la Gran Depresión, los Estados Unidos no tuvo ni una sola crisis financiera", recuerda el director, quien deja caer que "mi esperanza es que, a través de esta película y en menos de dos horas, todos puedan comprender la naturaleza esencial y las causas fundamentales de este problema".



Charles Ferguson

## EL RITO

## Deneuve, 'anti-mujer florero'

**Dirección:** François Ozon **Intérpretes:** Catherine Deneuve, Fabrice Luchini, Gérard Depardieu, Karin Viard **País:** Francia **Género:** Comedia

**Gente**

En la cinta, ambientada en la Francia de los años 70, Catherine Deneuve se mete en la piel de Suzanne Pujol, la 'mujer florero' de un empresario despótico, que trata a los demás como si fueran de su propiedad. Todo cambia para ella cuando su marido es secuestrado por los obreros de su fábrica, deteriorando la salud de su esposo y obligándola a tomar las riendas de la empresa.

Para sorpresa de sus hijos y su marido, Suzanne revoluciona la fábrica a base de creatividad, amor de madre y buenas formas. Es entonces cuando entra en escena Maurice Babin, interpretado por Gérard Depardieu, el alcalde comunista de su localidad y antiguo amante de una mujer



hastada de las continuas infidelidades de su esposo. Así se desatan los resortes de la comedia.

Deneuve señaló en la promoción de la película que siempre busca lo inesperado e intenta no caer en la rutina. Considera a Ozon un cineasta joven, aunque muy bien preparado.

## SIN COMPROMISO

## Entre el amor y la amistad

**Director:** Ivan Reitman **Interpretación:** Natalie Portman, Ashton Kutcher, Cary Elwes, Lake Bell, Kevin Kline, Olivia Thirlby **País:** USA **País:** Comedia

**Gente**

Ivan Reitman (Cazafantasmas) dirige esta película, protagonizada por Ashton Kutcher y Natalie Portman (reciente ganadora de un Oscar por 'Cisne Negro'). 'Sin Compromiso' cuenta la historia de Emma y Adam, dos grandes amigos de toda la vida y que están a punto de arruinarlo todo

por una mañana de sexo. Para proteger su amistad, hacen un pacto por el que mantendrán una relación sin compromiso. Esto significa que no habrá, supuestamente, celos, nada de expectativas, peleas, flores ni cursilerías. En resumen, pueden hacer lo que quieran, cuando quieran y en el sitio que quieran, siempre y cuando no se enamoren. Surgen dos cuestiones. ¿Puedes acostarte con alguien sin enamorarte? ¿Podrá sobrevivir su amistad? El filme se estrena este viernes.

## ESTA ABUELA ES...



Martin Lawrence regresa como el agente del FBI Malcolm Turner y su alter ego 'La Gran Abuela' en 'Esta abuela es mi padre'. Esta vez le

acompañará su hijo Trent, testigo de un asesinato a manos de unos gánsters rusos, por lo que deberán camuflarse en una Escuela de Arte sólo para chicas donde tendrán que encontrar al asesino.

## PIRAÑA 3D



Alexandre Aja toma el relevo del director Joe Dante en 'Piraña 3D', este remake del clásico de terror de 1978. La acción

sucede en el lago Havasu, situado en un pequeño pueblo de Estados Unidos. Allí, los jóvenes disfrutaban de sus vacaciones y se producen temblores submarinos que liberan unos peces prehistóricos antropófagos.



# Parrilla televisión

	viernes	sábado	domingo	lunes	martes	miércoles	jueves	
<b>TVE 1</b>	06.00 Noticias 06.30 Telediario matinal. 09.00 Los desayunos de TVE 10.15 La mañana de la 1. 14.00 Informativo territorial. 14.30 Corazón. 15.00 Telediario 1. 16.05 El tiempo. 16.15 Telenovela: Amar en tiempos revueltos. 17.05 Soy tu dueña. 17.55 El Clon. 18.20 España directo. 20.00 Gente. 21.00 Telediario 2. 21.50 Fútbol. Clasificación Eurocopa. 00.00 Cine por determinar.	06.00 Noticias 24 horas. 07.50 Los Lunis. 11.30 Cine para todos. 13.00 Cine para todos. 14.30 Corazón. 15.00 Telediario. 16.00 Sesión de tarde (por determinar). 17.30 Sesión de tarde (por determinar). 19.00 Cine de barrio. 21.00 Telediario. 21.25 El tiempo. 21.30 Informe semanal. 22.30 Versión española. 00.30 Cine (por determinar). 02.15 TDP Noticias. 02.45 TVE es música.	06.00 Noticias 24 horas. 09.30 Los Lunis. 12.00 Cine para todos. 13.30 Comando Actualidad. 15.00 Telediario. 16.00 Sesión de tarde (por determinar). 17.30 Sesión de tarde (por determinar). 19.00 España directo. 21.00 Telediario. 22.15 La película de la semana: por determinar. 00.00 Especial cine: por determinar. 01.45 Ley y orden: Unidad de víctimas especiales.	06.00 Noticias 06.30 Telediario matinal. 09.00 Los desayunos de TVE 10.15 La mañana de la 1. 14.00 Informativo territorial. 14.30 Corazón. 15.00 Telediario 1. 16.05 El tiempo. 16.15 Telenovela: Amar en tiempos revueltos. 17.05 Soy tu dueña. 17.55 El Clon. 18.20 España directo. 20.00 Gente. 21.00 Telediario 2. 22.05 El tiempo. 22.15 14 de Abril. La República. 23.25 Miniserie.	06.00 Noticias 06.30 Telediario matinal. 09.00 Los desayunos de TVE 10.15 La mañana de la 1. 14.00 Informativo territorial. 14.30 Corazón. 15.00 Telediario 1. 16.05 El tiempo. 16.15 Telenovela: Amar en tiempos revueltos. 17.05 Soy tu dueña. 17.55 El Clon. 18.20 España directo. 20.00 Gente. 21.00 Telediario 2. 22.05 El tiempo. 22.15 Españoles en el mundo. 00.05 Destino: España. 01.00 Repor.	06.00 Noticias 06.30 Telediario matinal. 08.00 Sorteo de Lotería de Navidad. 12.45 La mañana de la 1. 14.00 Informativo territorial. 14.30 Corazón. 15.00 Telediario 1. 16.05 El tiempo. 16.15 Telenovela: Amar en tiempos revueltos. 17.05 Soy tu dueña. 17.55 El Clon. 18.20 Gente. 21.00 Telediario 2. 22.05 El tiempo. 22.15 Comando Actualidad. 23.15 En familia. 01.45 La noche en 24 horas.	06.00 Noticias 06.30 Telediario matinal. 09.00 Los desayunos de TVE 10.15 La mañana de la 1. 14.00 Informativo territorial. 14.30 Corazón. 15.00 Telediario 1. 16.05 El tiempo. 16.15 Telenovela: Amar en tiempos revueltos. 17.05 Soy tu dueña. 17.55 El Clon. 18.20 Gente. 21.00 Telediario 2. 22.05 El tiempo. 22.15 Comando Actualidad. 23.15 En familia. 01.45 La noche en 24 horas.	06.00 Noticias 06.30 Telediario matinal. 09.00 Los desayunos de TVE 10.15 La mañana de la 1. 14.00 Informativo territorial. 14.30 Corazón. 15.00 Telediario 1. 16.05 El tiempo. 16.15 Telenovela: Amar en tiempos revueltos. 17.05 Soy tu dueña. 17.55 El Clon. 18.20 Gente. 21.00 Telediario 2. 22.05 El tiempo. 22.15 Comando Actualidad. 23.15 En familia. 01.45 La noche en 24 horas.
<b>La2</b>	07.00 Conciertos de Radio 3. 10.00 UNED. 11.00 La fábrica de ideas. 11.30 Para todos la 2. 13.10 Al filo de lo imposible. 15.30 Saber y ganar. 16.00 Grandes documentales. 18.25 Escarabajo verde. 19.00 Serie América e Indonesia mítica. 19.30 Tres 14. 20.00 La 2 Noticias. 20.30 Gafapastas. 21.00 Cazadores de nazis. La Suerte en tus manos-o. 22.15 Imprescindibles.	10.30 En lengua de signos. 11.00 El club de Pizzicato. 12.15 Mapa sonoro. 12.40 Igual-es. 13.10 Zoom net. 13.50 Sorteo Lotería Nacional- Tendido Cero. 14.35 Memoria de España. 15.30 Palabra por palabra. 16.00 Grandes documentales. 19.30 Los oficios de la cultura. 21.00 Mujeres desesperadas. 22.25 Documentos tv. 23.25 La noche temática.03.00 Para todos La 2.	09.30 España en comunidad. 10.00 Últimas preguntas. 12.00 Babel en tve. 12.30 Los oficios de la cultura. 13.00 Acción directa. 14.35 Naturalmente. 15.05 A determinar. 16.00 Grandes documentales. 17.30 Programa de mano. 18.00 Página 2. 19.30 A determinar. 20.30 Tres 14. 21.00 Reportero de la Historia. 21.30 Redes 2.0. 22.00 Criando malvas. 22.40 El documental.	07.00 Los lunnis. 08.30 Documentales. 09.30 Aquí hay trabajo. 11.00 Nosotros también. 14.30 Miradas 2. 15.30 Saber y ganar. 16.00 Documentales. 17.55 Documentales culturales. 18.55 Biodiario. 19.00 América e Indonesia mítica. 19.30 Cámara abierta. 20.00 Noticias. 20.30 Gafapastas. 21.00 Cazadores de nazis. 21.35 Ciudad K. 22.00 El cine de la 2. 00.00 Somos cortos.	07.00 Los lunnis. 8.30 Documentales. 09.30 Aquí hay trabajo. 11.00 Nosotros también. 14.30 Miradas 2. 15.30 Saber y ganar. 16.00 Documentales. 17.55 Documentales culturales. 18.55 Biodiario. 19.00 América e Indonesia mítica. 19.30 Cámara abierta. 20.00 Noticias. 20.30 Gafapastas. 21.00 Cazadores de nazis. 22.00 Versión española. A determinar. 00.00 Archivos antología. 00.20 ZZ.	07.00 Los lunnis. 8.30 Documentales. 09.30 Aquí hay trabajo. 11.00 Pueblo de Dios. 14.30 Documentales culturales. 15.30 Saber y ganar. 16.00 Documentales. 17.55 Documentales culturales. 18.55 Biodiario. 19.00 América e Indonesia mítica. 19.30 Cámara abierta. 20.00 Noticias. 20.30 Gafapastas. 21.00 Cazadores de nazis. 22.00 El cine de la 2. Cine clásico. 00.20 Nostromo.	07.00 Los lunnis. 8.30 Documentales. 09.30 Aquí hay trabajo. 11.00 Pueblo de Dios. 14.30 Documentales culturales. 15.30 Saber y ganar. 16.00 Documentales. 17.55 Documentales culturales. 18.55 Biodiario. 19.00 América e Indonesia mítica. 19.30 Cámara abierta. 20.00 Noticias. 20.30 Gafapastas. 21.00 Cazadores de nazis. 22.00 Cinefilia. A determinar. 00.05 Días de cine.	07.00 Los lunnis. 8.30 Documentales. 09.30 Aquí hay trabajo. 11.00 Pueblo de Dios. 14.30 Documentales culturales. 15.30 Saber y ganar. 16.00 Documentales. 17.55 Documentales culturales. 18.55 Biodiario. 19.00 América e Indonesia mítica. 19.30 Cámara abierta. 20.00 Noticias. 20.30 Gafapastas. 21.00 Cazadores de nazis. 22.00 Cinefilia. A determinar. 00.05 Días de cine.
<b>Antena 3</b>	06.00 Las noticias de la mañana. 08.45 Espejo Público, con Susana Griso. 12.30 La ruleta de la suerte. 14.00 Los Simpson: La historia aparentemente interminable y Sideshow Bob Roberts. 15.00 Noticias. 16.00 Bandolera. 17.00 El secreto de Puente Viejo. 17.45 3D. 18.45 El diario. 20.15 Karlos Arguiñano en tu cocina. 21.00 Noticias. 22.00 Atrapa un millón. Entretenimiento. 02.30 Adivina.	06.00 Repetición de programas. 07.00 Mi mundo y yo. 08.45 Magia sin secretos. 12.30 El club del chiste. 13.30 Bricomanía. 14.00 Los Simpson Especial Halloween V y Margie. Homer y el deporte en pareja. 15.00 Noticias Primera edición. 15.45 Multicine. 17.45 Multicine. 19.30 Multicine. 21.00 Antena 3 Noticias segunda edición. 22.00 El Peliculan. Por determinar. 00.30 Por determinar.	06.00 Repetición de programas. 07.00 Mi mundo y yo. 08.45 Magia sin secretos. 12.30 El club del chiste. 13.30 Bricomanía. 14.00 Los Simpson: La novia de Bart y Cuerdas gañanes. 15.00 Noticias Primera edición. 15.45 Multicine. 17.45 Multicine. 19.30 Multicine. 21.00 Antena 3 Noticias segunda edición. 22.00 Los Protegidos (cap 23). 00.00 Programación por determinar.	06.00 Las noticias de la mañana. 08.45 Espejo público. 12.30 La ruleta de la suerte. 14.00 Los Simpson: La grasa del baile y Cuando críticas a una estrella. 15.00 Noticias. 16.00 Bandolera. 17.00 El secreto de Puente Viejo. 17.45 3D. 18.45 El Diario. 20.15 Karlos Arguiñano en tu cocina. 21.00 Noticias. 22.00 El club del chiste (entretenimiento). 22.00 El Barco.	06.00 Las noticias de la mañana. 08.45 Espejo público. 12.30 La ruleta de la suerte (concursos). 14.00 Los Simpson: El mago de Evergreen Terrace y El motín canino. 15.00 Noticias. 16.00 Bandolera. 17.00 El secreto de Puente Viejo. 17.45 3D. 18.45 El Diario. 20.15 Karlos Arguiñano en tu cocina. 21.00 Noticias. 22.00 Downtown Abbey. 00.00 Por determinar. 01.45 Estrellas del juego.	06.00 Las noticias de la mañana. 08.45 Espejo público. 12.30 La ruleta de la suerte. 14.00 Los Simpson: Lisa obtiene una matrícula y Homer Simpson en problemas de riñón. 15.00 Noticias. 17.00 El secreto de Puente Viejo. 17.45 3D. 18.45 El Diario. 20.15 Karlos Arguiñano en tu cocina. 21.00 Noticias. 22.00 La reina del Sur (serie). 00.00 Siete días, Siete noches. 02.30 Espacio por determinar.	06.00 Las noticias de la mañana. 08.45 Espejo público. 12.30 La ruleta de la suerte. 14.00 Los Simpson: Lisa obtiene una matrícula y Homer Simpson en problemas de riñón. 15.00 Noticias. 17.00 El secreto de Puente Viejo. 17.45 3D. 18.45 El Diario. 20.15 Karlos Arguiñano en tu cocina. 21.00 Noticias. 22.00 Cine. 02.45 El futuro en tus manos (entretenimiento).	06.00 Las noticias de la mañana. 08.45 Espejo público. 12.30 La ruleta de la suerte. 14.00 Los Simpson: Lisa obtiene una matrícula y Homer Simpson en problemas de riñón. 15.00 Noticias. 17.00 El secreto de Puente Viejo. 17.45 3D. 18.45 El Diario. 20.15 Karlos Arguiñano en tu cocina. 21.00 Noticias. 22.00 Cine. 02.45 El futuro en tus manos (entretenimiento).
<b>Cuatro</b>	07.00 Matinal Cuatro. 09.00 Alerta Cobra. 12.30 Las mañanas de Cuatro. 14.00 Noticias. 14.50 Deportes. 15.00 Tontorías las justas. 17.30 Fama a bailar. 19.00 Allá tú. 20.30 Noticias. 21.00 Bob esponja. 21.30 Hermano Mayor. 22.30 Hijos de papá (Coaching). 23.30 Callejeros. 00.15 El cirujano: El hombre cebolla. 00.15 El club contra el crimen: El hombre del FBI. 03.15 NBA: Lakers-Clippers	09.00 El zapping de Surferos. 11.00 El encantador de perros (tres capítulos) 14.00 Noticias Cuatro. 14.50 Deportes. 15.40 Home Cinema. Por determinar. 18.00 Home Cinema. Por determinar. 20.00 Noticias Cuatro. 21.15 Bob esponja. 21.45 Cine Cuatro. 23.45 Cine Cuatro (por determinar). 02.15 Perdidos: Perdidos en la traducción y Números. 06.30 Puro Cuatro.	07.00 NBA en acción. 07.30 Kyle XY. 09.00 El zapping de Surferos. 11.00 El encantador de perros. 13.00 El encantador de perros. 14.00 Noticias Cuatro. 14.50 Deportes. 15.40 Home Cinema. Por determinar. 17.50 Home Cinema. 19.35 El Hormiguero. 20.30 Noticias Cuatro. 21.00 Bob esponja. 21.30 Especial Callejeros Viajeros. 22.30 Casadas con Miami. 00.30 Cuarto Milenio. 02.45 Maestros.	07.00 El zapping de los surfers. 09.30 Alerta Cobra: Pura codicia y La autoescuela. 12.30 Las mañanas de Cuatro. 13.55 Noticias Cuatro. 14.50 Deportes. 15.40 Tontorías las justas. 17.30 Serie. 19.00 Allá tú. concurso. 20.00 Noticias Cuatro. 21.00 Bob esponja. 21.30 El Hormiguero. 22.30 Callejeros Viajeros. 00.30 Billeto a Brasil. 01.45 Ciudades del pecado: Ibiza y Nueva Orleans.	07.00 Matinal Cuatro. 09.30 Alerta Cobra: Protección de testigos y Querido enemigo. 12.30 Las mañanas de Cuatro. 13.55 Noticias Cuatro. 14.50 Deportes. 15.40 Tontorías las justas. 17.30 Serie. 19.00 Allá tú. 20.00 Noticias Cuatro. 21.00 Bob esponja. 21.30 El hormiguero 2.0. 22.30 NCIS: Hallado y Cazado. 01.05 House: Juegos (Temporada 3). 03.00 Cuatro astros	07.00 Matinal Cuatro. 09.00 Alerta Cobra: Fuera de control y Querido enemigo. 12.30 Las mañanas de Cuatro. 13.55 Noticias Cuatro. 14.50 Deportes. 15.40 Tontorías las justas. 17.30 Serie. 19.00 Allá tú. 20.00 Noticias Cuatro. 21.00 Bob esponja. 21.30 El hormiguero 2.0. 22.30 NCIS: Hallado y Cazado. 01.05 House: Juegos (Temporada 3). 03.00 Cuatro astros	07.00 Matinal Cuatro. 09.05 Alerta Cobra. 12.30 Las mañanas de Cuatro. 13.55 Noticias Cuatro. 14.50 Deportes. 15.40 Tontorías las justas. 17.00 Serie. 19.00 Allá tú. 20.00 Noticias Cuatro. 21.00 Bob esponja. 21.30 El hormiguero. 23.00 Mentees criminales Temporada 3. 01.30 Dexter: El león duerme esta noche. 03.00 Cuatro astros. 06.15 Shopping. Televenta.	07.00 Matinal Cuatro. 09.05 Alerta Cobra. 12.30 Las mañanas de Cuatro. 13.55 Noticias Cuatro. 14.50 Deportes. 15.40 Tontorías las justas. 17.00 Serie. 19.00 Allá tú. 20.00 Noticias Cuatro. 21.00 Bob esponja. 21.30 El hormiguero. 23.00 Mentees criminales Temporada 3. 01.30 Dexter: El león duerme esta noche. 03.00 Cuatro astros. 06.15 Shopping. Televenta.

## recomendado

DOMINGO 29, LASEXTA 08:00

### El Mundial de Fórmula 1 arranca en Australia

Este fin de semana comienza el espectáculo de los monoplazas: el Mundial de Fórmula 1. Lo hace con la disputa del Gran Premio de Australia, que supondrá un notable madrugón para quienes quieran ver la prueba en directo. No obstante, LaSexta repetirá la emisión de la carrera a las 14 horas.



JUEVES, TVE 22:15

### 'Gran Reserva' toma el relevo de 'Cuéntame'

Tras la marcha de 'Cuéntame', la rivalidad entre los Cortázar y los Reverte volvió el pasado jueves al canal televisivo. Una boda, un secreto pendiente y la incorporación de los actores Yon González, Thäis Blume, Marta Belmonte y Álvaro de Luna serán los principales alicientes de la segunda temporada de esta exitosa serie.



## TAMBIÉN RECOMENDAMOS

- TONTERÍAS LAS JUSTAS (CUATRO).** De lunes a viernes, 15:40.
- REDES (LA2).** Cada domingo, a las 21:00 horas.
- LOS SIMPSON (ANTENA3).** De lunes a domingo, 14:00 horas.
- CALLEJEROS VIAJEROS (CUATRO).** Lunes, 22:20 horas.
- HOSPITAL CENTRAL (TELECINCO).** Martes, 22:30 horas.

<b>Telecincó</b>	06.30 Informativos Telecincó. 09.00 El programa de Ana Rosa. 12.45 Mujeres, hombres y viceversa. 14.30 De buena ley. 15.00 Informativos Telecincó. 15.45 Sálvame diario. 20.00 Pasapalabra. 20.55 Informativos. 22.00 Sálvame Deluxe. Entretenimiento. 02.30 Locos por ganar. 03.30 Más Que Coches. 04.00 En concierto. 04.30 Infocomerciales. 05.30 Fusión sonora.	07.00 Palm Springs. 09.00 Wildfire. 12.00 I Love TV. 13.00 Vuélveme loca. 15.00 Informativos Telecincó. 16.00 Cine en familia (por determinar). 18.00 ¡Qué tiempo tan feliz!, presentado por María Teresa Campos. 20.55 Informativos Telecincó, con Carme Chaparro. 22.00 La noria, con Jordi González. 02.30 Locos por ganar. 04.00 Infocomerciales. 05.00 En concierto. 05.30 Fusión sonora.	07.00 Palm Springs. 09.00 Wildfire. 11.30 Más que coches. 12.00 I love TV. 13.00 Vuélveme loca. 15.00 Informativos. 16.00 Cine en familia. 18.00 Qué tiempo tan feliz. 20.55 Informativos segunda edición. 22.00 Álma: Enamorado de la Boda Juvenil y Chillame que te veo. 00.15 GH. El debate. 04.00 No sólo música. 04.30 Infocomerciales. 05.30 Fusión sonora.	07.00 Informativos. 09.00 El programa de Ana Rosa. 12.45 Mujeres, hombres y viceversa, con Emma García. 14.30 De buena ley. 15.00 Informativos, presentado por Angeles Blanco. 15.45 Sálvame diario. 20.00 Pasapalabra, con Christian Gálvez. 20.55 Informativos Telecincó. 22.00 Ángel o demonio: Lazos familiares. 00.30 Más allá de la vida. 02.30 Locos por ganar.	07.00 Informativos. 09.00 El programa de Ana Rosa. 12.45 Mujeres, hombres y viceversa, con Emma García. 14.30 De buena ley. 15.00 Informativos, presentado por Angeles Blanco. 15.45 Sálvame diario. 20.00 Pasapalabra, con Christian Gálvez. 20.55 Informativos Telecincó. 22.00 Ángel o demonio: Lazos familiares. 00.30 Más allá de la vida. 02.30 Locos por ganar.	07.00 Informativos. 09.00 El programa de Ana Rosa. 12.45 Mujeres, hombres y viceversa, con Emma García. 14.30 De buena ley. 15.00 Informativos, presentado por Angeles Blanco. 15.45 Sálvame diario. 20.00 Pasapalabra, con Christian Gálvez. 20.55 Informativos Telecincó. 22.00 Ángel o demonio: Lazos familiares. 00.30 Más allá de la vida. 02.30 Locos por ganar.	06.30 Informativos Telecincó. 09.00 El programa de Ana Rosa. 12.45 Mujeres, hombres y viceversa. 14.30 De buena ley. 15.00 Informativos Telecincó. 15.45 Sálvame diario. 20.00 Pasapalabra, con Christian Gálvez. 20.55 Informativos Telecincó, segunda edición. 22.00 Gran hermano. Entretenimiento. 01.45 Gran hermano (la casa en directo). 02.15 Full de ases. Entretenimiento.
<b>laSexta</b>	07.00 En concierto. 08.10 Lo mejor de. 09.00 Crímenes imperfectos. 11.15 Crímenes imperfectos. 12.15 Real NCIS. 13.00 Crímenes imperfectos: Historias criminales. 14.00 Noticias. 14.55 Deportes. 15.20 Sé lo que hicisteis... 17.05 Jag Alerta Roja. 18.05 Navy Investigación criminal. 20.00 Noticias. 21.30 Navy investigación criminal. 00.00 Escudo humano. 01.45 Rockefeller Plaza.	07.30 En concierto. 08.30 Lo mejor de la Sexta. 09.45 Documental. 10.15 Documental. 11. 15 Documentales. 12.15 Documental. 1115 Documentales: Destruído por segundos. 12.15 Documental. 13.15 Documentales. 14.00 Mundial F1 GP Australia. 16.00 Noticias. 17.00 Cine por determinar. 20.20 Noticias. 21.30 La previa. 22.00 El partido de La Sexta. 00.00 Post partido. 01.30 Filmación. 01.35 Campeonato póker. 02.15 Astro TV. 06.00 Teletienda.	08.30 Mundial de Fórmula 1. GP Australia. 10.00 Documental: ¿Sabías qué?. 10.00 Documental. 1115 Documentales: Destruído por segundos. 12.15 Documental. 13.15 Documentales. 14.00 Mundial F1 GP Australia. 16.00 Noticias. 17.00 Cine por determinar. 20.20 Noticias. 21.30 5 años después (Gala). 23.50 Quién vive ahí. 02.15 Astro TV. 06.00 Teletienda.	07.00 En concierto. 08.00 Lo mejor de la Sexta. 09.00 Crímenes imperfectos. 11.10 Crímenes imperfectos. 12.05 Real NCIS. 13.00 Noticias. 14.55 Deportes. 15.30 Sé lo que hicisteis... 17.05 Jag Alerta roja. 18.05 Caso abierto. 19.00 Navy. 20.00 Noticias. 21.30 El intermedio. 22.15 El taquillazo. 00.00 Buenafuente. 01.30 El intermedio. 02.35 Astro TV. 06.00 Teletienda.	07.00 En concierto. 08.00 Lo mejor de. 09.00 Crímenes imperfectos. 11.00 Crímenes imperfectos: Australia. 12.05 Real NCIS. 14.00 Noticias. 14.55 Deportes. 15.20 Sé lo que hicisteis... 17.10 Jag Alerta Roja. 18.05 Caso abierto. 19.00 Navy. 20.00 Noticias. 21.30 El intermedio. 22.15 El Mentalista. 00.15 Buenafuente. 01.15 El intermedio. 02.15 Astro TV. 06.00 Teletienda.	07.00 En concierto. 08.10 Lo mejor de la Sexta. 09.00 Crímenes imperfectos. 11.00 Crímenes imperfectos: Australia. 12.05 Real NCIS. 14.00 Noticias. 14.55 Deportes. 15.20 Sé lo que hicisteis... 17.10 Jag Alerta Roja. 18.00 Navy. Investigación criminal. 20.00 Noticias. 21.30 El intermedio. 22.15 BONES. 00.10 Buenafuente. 01.15 El intermedio. 02.15 Astro TV. 06.00 Teletienda.	
<b>La Siete</b>	08:00 Camaleones 08:45 Rebelde 09:30 Alias 10:30 Vaya semana 11:30 Agitación + IVA 12:30 Gran Hermano diario 13:00 Gran Hermano: La casa en directo 15:00 Vuélveme loca, por favor 16:00 Mujeres y hombres y viceversa 17:45 Adopta a un famoso 18:15 La pecera de Eva 18:45 Gran Hermano: La casa en directo 20:30 El juego de tu vida 22:25 Gran Hermano diario 23:00 Fear Factor	06:00 Infocomerciales 06:30 I Love TV 06:45 Reporteros 07:00 I Love TV 07:45 100% sun 08:00 Más Que Coches 08:30 Más Que Coches G1 09:00 Banzuke 10:00 I Love TV 10:45 Duffiri 12:00 Agitación + IVA 13:00 Vaya semana 17:45 Adopta a un famoso 18:15 La pecera de Eva 18:45 Gran Hermano: La casa en directo 20:30 El juego de tu vida 22:25 Gran Hermano diario 23:00 Fear Factor	06:00 Infocomerciales 06:50 Reporteros 11:00 I love TV 21:30 Más que coches competición 21:35 Reporteros 22:20 Reporteros 01:00 Vaya semana 02:00 Vaya semana 05:00 I love TV	08:00 Camaleones 08:45 Rebelde 09:30 Alias 10:30 Vaya semana 11:30 Agitación + IVA 12:30 Gran Hermano diario 13:00 Gran Hermano: La casa en directo 15:00 Vuélveme loca, por favor 16:00 Mujeres y hombres y viceversa 17:45 Adopta a un famoso 18:15 La pecera de Eva 18:45 Gran Hermano: La casa en directo 20:30 El juego de tu vida 22:30 Gran Hermano diario 23:00 Gran Hermano	08:00 Camaleones 08:45 Rebelde 09:30 Alias 10:30 Vaya semana 11:30 Agitación + IVA 12:30 Gran Hermano diario 13:00 Gran Hermano: La casa en directo 15:00 Vuélveme loca, por favor 16:00 Mujeres y hombres y viceversa 17:45 Adopta a un famoso 18:15 La pecera de Eva 18:45 Gran Hermano: La casa en directo 20:30 El juego de tu vida 22:25 Gran Hermano diario 23:00 Me cambio de familia	08:45 Rebelde 09:30 Alias 10:30 Vaya semana 11:30 Agitación + IVA 12:30 Gran Hermano diario 13:00 Gran Hermano: La casa en directo 15:00 Vuélveme loca, por favor 16:00 Mujeres y hombres y viceversa 17:45 Adopta a un famoso 18:15 La pecera de Eva 18:45 Gran Hermano: La casa en directo 20:30 El juego de tu vida 22:25 Gran Hermano diario 23:00 Enemigos íntimos	
<b>neox8</b>	06:15 TV on enchufados 07:00 Kochikame 07:45 Shin-Chan 09:00 Bravo Neox 09:15 Zoey 101 10:30 H2O 12:00 El príncipe de Bel Air 13:00 Shin-Chan 14:00 Invasores 14:20 Next 14:45 El marco 15:15 Física o Química 17:00 Big Bang 18:00 Me llamo Earl 18:45 Cómo conocí a vuestra madre 20:15 American Dad 21:00 Los Simpson 21:30 Los Simpson 22:30 Cine	06:00 Superescuadrón 06:30 Sonic X 07:15 Kochikame 08:00 Shin-Chan 09:30 El show de la Pantera Rosa 10:45 Star Wars: The Clone Wars 12:00 Cine 14:00 Invasores 14:45 Next 15:00 Física o Química 17:00 Big Bang 18:00 Me llamo Earl 19:00 Cómo conocí a vuestra madre 20:15 American Dad 21:00 Los Simpson 21:10 Los Simpson 21:30 Mamá, tú no mires 22:30 Arena Mix	08:00 Kochikame 09:00 Shin Chan 09:45 La Pantera Rosa 10:30 Clone Wars 11:15 Aquellos maravillosos 70 12:45 El príncipe de Bel Air 14:15 Invasores 15:00 NeoxNext 15:15 Física o Química 18:00 Big Bang 18:30 Como conocí a vuestra madre 18:45 Me llamo Earl 20:15 American Dad 21:00 Los Simpson 22:30 Almacén 13 00:15 Aquí no hay quien viva 02:00 Bicho malo 03:30 DX1.neox	06:45 ATOM 07:00 Kochikame 07:45 Shin-Chan 09:00 Bravo Neox 09:15 Zoey 101 10:30 H2O 12:00 El príncipe de Bel Air 13:00 Shin-Chan 14:00 Invasores 14:30 Next 14:45 El marco 15:15 Física o Química 17:00 Big Bang 18:00 Me llamo Earl 18:45 Cómo conocí a vuestra madre 20:15 American Dad 21:00 Los Simpson 21:30 Los Simpson 22:00 Modern Family 23:00 Aquí no hay quien viva	06:45 ATOM 07:00 Kochikame 07:45 Shin-Chan 09:00 Bravo Neox 09:15 Zoey 101 10:30 H2O 12:00 El príncipe de Bel Air 13:00 Shin-Chan 14:00 Invasores 14:30 Next 14:45 El marco 15:15 Física o Química 17:00 Big Bang 18:00 Me llamo Earl 18:45 Cómo conocí a vuestra madre 20:15 American Dad 21:00 Los Simpson 21:30 Los Simpson 22:00 El show de Cleveland 22:45 Futurama	06:30 Superescuadrón 06:45 ATOM 07:00 Kochikame 07:45 Shin-Chan 09:00 Bravo Neox 09:15 Zoey 101 10:30 H2O 12:00 El príncipe de Bel Air 13:00 Shin-Chan 14:00 Invasores 14:20 Next 14:45 El marco 15:15 Física o Química 17:00 Big Bang 18:00 Me llamo Earl 18:45 Cómo conocí a vuestra madre 20:15 American Dad 21:00 Los Simpson 21:30 Los Simpson 22:00 Cine	





Ricardo Ruipérez (izquierda) y Carlos Tarque (derecha) se conocieron durante el servicio militar obligatorio

## CARLOS TARQUE CANTANTE DE M-CLAN

El vocalista de la banda murciana analiza el dulce momento musical que atraviesan tras la publicación de 'Para no ver el final', su noveno disco, que siguen presentando en una gira por escenarios íntimos

# «Salimos de gira para poder tener siempre dieciocho años»

Carlos Tarque (Santiago de Chile, 1969) habla con la misma pasión, idéntica naturalidad y ese verbo impactante que manifiesta sobre los escenarios. Considerado uno de los mejores cantantes de rock que ha dado nuestro país, lleva las riendas junto a Ricardo Ruipérez de M-Clan. La popular banda murciana, nacida hace 18 años, atraviesa un momento muy dulce tras la publicación de 'Para no ver el final' hace seis meses. Este es su noveno trabajo discográfico y un álbum aplaudido tanto por el público como por la crítica. De hecho, tienen seis nominaciones a los Premios de la Música. Inmersos en una gira nacional por escenarios íntimos de mediano formato, están viviendo "una especie renovación", aunque la piratería convierta en ridícula la cifra de ventas de discos.

La escucha de 'Para no ver el final' evidencia el buen estado

de forma de M-Clan y Tarque psicoanaliza los motivos que han propiciado este elixir musical. "Creo que hay muchos factores. El primero es que llevamos muchos años y las canas tienen que servir para algo", bromea el artista, quien entiende que "ahora tenemos un equipo muy bueno. Somos Carlos Raya, Ricardo y yo componiendo. Además, tenemos una muy buena banda en el directo y en la grabación también la hemos tenido. Todo esto es un poco la experiencia", reflexiona sobre el lado más técnico, relacionado con la producción y el 'modus operandi'. Asimismo, el hecho de haber pasado por diferentes etapas (la primera muy 'underground' y rockera y la segunda más comercial) "nos ha permitido tener una visión más completa y privilegiada de todo. Nos hemos podido mantener y ahora tenemos una especie de liberación. M-Clan ya no es un grupo que esté en los 40 Princi-



**COMPONIENDO COMO 'GUIRIS'.** M-Clan proviene del rock&roll y el blues clásico norteamericano. Por eso, cuando crean la letra en "semi inglés" sobre la melodía ya hecha queda ese "feeling más soul", teoriza Tarque.

pales ni en las emisoras comerciales. Estuvo de manera natural y ahora no lo está por el mismo motivo. No nos encontramos en la época de cantar aquellas canciones", explica sobre el nuevo ciclo de la banda, un ejercicio sonoro con mucho rock e intensas dosis de blues, soul y country. "A nivel de composición, creo que estamos buscando qué es lo que mejor nos suena, lo más natural, y las letras son más serias", puntualiza el cantante, que añade un último argumento para definir el éxito actual de la

« Creo que estamos buscando lo que mejor nos suena, lo más natural »

« Cada vez hay peor calidad musical en muchos medios, más 'pachanga' »

banda: "los momentos de inspiración que todos los grupos tienen. Arriba y abajo".

Tarque transmite cierta decepción y enfado por la transformación radical de las emisoras de radio, que posibilitaron la notoriedad de M-Clan. "Ahora, nuestra música no es tan fácil como la que suena en las emisoras, de rápido consumo. Quien dirige esas compañías busca eso y el perfil es gente muy joven a la que no le interesa el blues o el rock porque lo que oyen en la radio es otra cosa. Hay una retroalimentación en este sentido. Se trata de una cuestión educacional. Lo nuestro no es lo bueno, pero cada vez hay peor calidad, más 'pachanga', en la música que muchos medios dirigen al público. Antes había más espacio para más tipos de música, pero esto es así", expone.

## SENSACIONES DEL PRINCIPIO

El cantante de M-Clan conserva un espíritu juvenil. "Salimos de gira y nos convertimos en unos adolescentes, unos inmaduros. Es para lo que se sale de gira: para poder tener siempre 18 años, esa licencia", reconoce sobre los directos de la banda, cuya calidad les distingue. "No sé si creer en las etapas, pero tengo las mismas sensaciones que al principio, por la energía que nos aporta tocar con gente nueva y el cálido contacto con el público en recintos no muy grandes", apunta con felicidad.

MARCOS BLANCO