

Mucho más que libros en la Semana Negra que arranca en Gijón

El Festival cumple su XXIII edición • El 'Tren Negro' llegará a la ciudad el viernes • Conciertos, exposiciones y charlas cierran el programa

Pág. 4

CURSOS OFICIALES A DISTANCIA

Barema en todo el Territorio Nacional
Diplomas otorgados por la Administración Pública

Intervención con Menores (200 h)	180€
Intervención en el Medio Penitenciario (121 h)	130€
Auxiliar de Ayuda a Domicilio (250 h)	210€
Formador Ocupacional (90 h)	130€
Auxiliar de Jardín de Infancia (207h)	200€
Violencia Doméstica (170h)	160€
Mediación Familiar (165h)	160€
Igualdad de Oportunidades y Género (150 h)	130€
Aux. Admto de Instituciones Sanitarias (188h)	160€
Normativa y Administración Sanitaria (270h)	150€
Urgencias y Emergencias Sanitarias (560h)	320€
Pinche de Instituciones Sanitarias (120h)	120€
Rehabilitación en el Anciano (100h)	120€
Auxiliar de Salud Mental y Toxicomanías (150h)	140€
Manipulador de Alimentos (50h)	110€
Auxiliar de Geriátrica (200h)	200€
Enfermería en Salud Mental (140h)	130€
Celador de Instituciones Sanitarias (150h)	160€
Auxiliar de Psiquiatría (155h)	140€
Dietética y Nutrición (220h)	130€
Auxiliar de Farmacia (285h)	230€
Técnicas para Auxiliar en Cuidados de Enfermería (220h)	220€

OFERTA DE CURSOS SUBVENCIONADOS POR FUFESS

Olimpíada e Internet en Sanidad (55h)	1€ 65€
Control e Higiene Alimentaria, APPC (81h)	1€ 75€
Atón Paciente con Hipertensión y Diabetes (153h)	1€ 70€
Intervención con Pacientes VIH, SIDA (170h)	1€ 95€
Drogodependencias y Toxicomanías (100h)	1€ 75€

(Oferta limitada hasta fin de existencias, no acumulable a ninguna otra oferta)

NUEVOS CURSOS

Master en Urgencias y Emergencias Sanitarias (560h)	320€
Inmigración e Intervención Social (215h)	150€

INFORMACIÓN E INSCRIPCIONES en el 902 180 917 ó en www.fufess.info



www.gentedigital.es visita nuestra web

EL SUEÑO SIGUE VIVO

Un solitario gol de Puyol dio a la selección española el billete para la primera final de su historia. Los hombres de Del Bosque impusieron una vez más su juego ante una gris Alemania. La cita será este domingo (20:30h) ante Holanda en el Soccer City de Johannesburgo **Pág 12**

TRANSPORTE Pág. 4

Feve ofrece nuevas paradas y más frecuencia en sus nuevos horarios

REGIÓN Pág. 4

Los asturianos son los más felices en su puesto de trabajo según un estudio

NACIONAL Pág. 2 y 6

Entra en vigor la Ley de interrupción del embarazo pese a los recursos del PP



PREVENCIÓN Pág. 3

Dispositivo especial para incendios forestales en un verano peligroso

www.gentedigital.es/blogs/sin-acritud

Alberto Castillo
DIRECTOR

Como era de esperar, la nueva Ley de Salud Sexual y Reproductiva y de la Interrupción Voluntaria del Embarazo ha entrado en vigor como un vendaval. Era previsible tras una tortuosa tramitación parlamentaria saldada positivamente con no pocos sustos gracias al apoyo, entre otros, de un partido de tradición católica como el PNV. Dos comunidades, Murcia y Navarra, han asegurado que no aplicarán la ley hasta que se pronuncie el Tribunal Constitucional sobre los recursos interpuestos por el PP y el Gobierno navarro, y un tercer recurso presentado por asociaciones antiabortistas. El Tribunal Constitucional debe decidir si suspende la aplicación de la norma hasta que se pronuncie sobre su constitucionalidad. Visto la que se ha armado con el Estatut, que se ha venido aplicando en Cataluña antes de que se pronunciara el TC, lo prudente sería esperar al dictamen de sus señorías, lo que evitaría la provocación que supone un gobierno desafiando al Tribunal Constitucional, aunque la abogacía del Estado alega que el TC no puede suspender la vigencia de una ley que ha sido aprobada en el Parlamento. De momento, el presidente murciano, Ramón Luis Valcárcel, ha manifestado que “no hay razones” para acatar la

Desacato al Tribunal Constitucional

ley porque “todavía no está en su punto final”, negativa a la que también se suma Navarra, que seguirá con su política de no practicar abortos en su territorio y derivando a las mujeres a abortar en otras comunidades. La Comunidad de Madrid no se opondrá a la ley, aunque la rechaza, pero protegerá en todo momento el derecho de los profesionales sanitarios a la objeción de conciencia. Sea como fuere, la decisión de interrumpir un embarazo es siempre difícil de asumir y en cada caso hay circunstancias que considerar. No es fácil separar las convicciones personales para hacer juicios de valor sin apasionamiento. Para unos, nada ni nadie puede justificar que se consagre un crimen como un derecho de la mujer. Para otros, la ciencia no puede determinar cuándo un embrión se convierte en una persona. Hay quienes esgrimen que sólo se trata de proteger los derechos de las mujeres que abortan y su salud física y psíquica, y los que anteponen a estos derechos el derecho a la vida del no nacido. En definitiva, la interrupción del embarazo es una decisión personal sujeta a los propios códigos morales. Pero donde hay que ser inflexible es en el acatamiento de la ley y ningún gobierno puede estar por encima o saltársela a la torera.

EL PULPO VATICINÓ LA VICTORIA

Cefalópodo oráculo

El pulpo Paul se ha convertido en una estrella mediática. Este cefalópodo del acuario de Oberhausen, en Alemania, “pronosticó” la victoria de la Roja, tras acertar los triunfos germanos ante Ghana, Australia, Inglaterra y Argentina, y la derrota frente a Serbia. Un crack. Ante las cámaras de televisión, el pulpo se zampó el mejillón de la urna española, para desesperación de los teutones. Y acertó. Aunque puestos a confiar en pulpos, para tentáculos los de Iker Casillas, el mejor portero del mundial, y del mundo.



CARTAS AL DIRECTOR

Envíe sus cartas al Director a cartas@genteenmadrid.com (máx. 1000 caracteres)

Telefónica, inadmisibile

El día 30 de junio hemos recibido la factura de telefónica correspondiente a los dos meses anteriores, fechada el día 1 de julio y aplicando el 18 % de IVA. ¡Inadmisibile! ¡Nos sentimos tan impotentes! No se sale de una crisis ahogando a los autónomos y a la pequeña y mediana empresa, recortando los salarios, subiendo el IVA y restringiendo el consumo de esta manera. Se sale generando confianza, con sinceridad, trabajando mano a mano, sin abusos ni prepotencias. ¿Qué mensaje nos están enviando ahora?

Maria Serra (GERONA)

Estatut

Ahora comenzarán los catalanistas a protestar por un estatuto que ya sabían que no era legal porque vulneraba claramente diferentes artículos de la Constitución. En ella está escrita la forma de cambiarla y eso es lo que hay que hacer primero antes de intentar vulnerarla, asumir las reglas de juego

pactadas por todos. Ahora la mayor autoridad en materia de la Constitución Española ha emitido una sentencia que hay que acatar; si no se está de acuerdo no vale hacer manifestaciones para tratar de cambiarla. Es como si pierdo un juicio en el que me toca pagar y convoco a todos mis amigos a manifestarse para que el juez cambie esa sentencia.

Fran Xio (BARCELONA)

Mentiras ecologistas

Uno de los argumentos favoritos de los antinucleares es el llamado “coeficiente NYMBY”, siglas en inglés de “no en mi patio trasero”. La teoría dice que cualquiera que pueda estar a favor de la energía nuclear, la rechaza cuando se instala una central (o un ATC) cerca de su casa. La realidad nos está demostrando todo lo contrario. En Santervas y en tantos otros municipios quieren ATC. A nadie le amarga un dulce y los puestos de trabajo que genera son muy

jugosos. Sobre todo en tiempo de crisis. Por eso las protestas se llenan con gente “de fuera”. Y por eso los ecologistas están tan interesados en intentar crear una imagen ficticia de un rechazo que sólo existe en su círculo. A falta de un coeficiente NYMBY de verdad, están creando uno virtual para engañar a la opinión pública. Lamentablemente les está funcionando.

Andrea Martí Carbonell (VALLADOLID)

Ley del aborto

La ley del aborto entroniza la irresponsabilidad como máxima de conducta. Si la responsabilidad, cualidad imprescindible para que la convivencia en sociedad no sea insostenible, consiste en asumir las consecuencias de los propios actos, si uno voluntariamente realiza un acto sexual luego no puede alegar, para no asumir la consecuencia, que dicho embarazo era no deseado. No seamos hipócritas.

Alba Santaularia (BARCELONA)

COMUNIDADES AUTÓNOMAS

 Gerente
Fernando Ibáñez
Director
Alberto Castillo

 Jefe de Fotografía
Chema Martínez

 Jefa Edición Nacional
Ana Vallina

 Autonomías
Paloma García-Consuegra

 Economía
José Garrido

 Jefe de Maquetación
Carlos Zugasti

 Secretaria de Redacción
Ana Unanyan

 Directora Grandes Cuentas
Amparo Lluch

 Jefe Marketing
Rafael Vara

 Coordinadora de Publicidad
Ana Sánchez

 REDACCIÓN CENTRAL:
Calle Atocha, 16, 2ª planta
Madrid 28012
Tel. centralita: 91 369 77 88
ediciones@grupogente.es
Tel. publicidad: 91 369 78 79
comercial@grupogente.es

 Grupo de Información GENTE
grupo@grupogente.es

 Director General
Raúl Preciado Gómez

 Directora Financiera
Inmaculada Llorente

 Director de contenidos generales
José Ramón Bajo

 Director Técnico de Medios
José-Luis López

 Director gentedigital.es
Leandro Pérez Miguel

Protección de datos:


www.gentedigital.es

BLOGS

Mundial de Sudáfrica

Toda la actualidad de la competición y de la Selección.

La apuesta del experto

Apuestas deportivas.

A topa tolondro

Premio para el reportaje de los mineros

El insolidario

En memoria de Julia González

Reyes, princesas y ranas

El Príncipe Felipe, imagen de una monarquía emprendedora

Tiempo muerto

La increíble historia de Manute Bol

gentedigital.es/blogs

PRENSA

Nuevo diseño de Kiosko.net

En Kiosko.net podemos consultar las portadas de la prensa española e internacional.

kiosko.net

REDES SOCIALES

En las redes sociales

Además de en nuestra web, puedes mantenerte informado en nuestras páginas en Facebook y Twitter.

[Twitter.com/gentedigital](https://twitter.com/gentedigital)
[Facebook.com/gentedigital](https://facebook.com/gentedigital)

VERANO 2010 Despliegan un total de 5.000 agentes de los cuerpos de seguridad, 3.000 efectivos del UME y 500 del BRIF para prevenir y sofocar el fuego en un verano con especial riesgo para estos siniestros

Alerta: incendios

Ana Vallina Bayón / E. P.

Las fuertes precipitaciones de todo el año han creado un vasto manto de vegetación en todo el país. Una circunstancia extraordinaria a la que se añade la previsión de altas temperaturas para este verano. Ambas cuestiones inciden en que el riesgo de incendios sea mayor esta temporada estival. Con esta alerta latente, el ministro del Interior, Alfredo Pérez Rubalcaba, presentó hace unos días la campaña estatal de lucha contra los incendios forestales, que estará vigente hasta el próximo 30 de octubre.

Un total de once ministerios participan en el engranaje de los medios técnicos y humanos, que movilizarán a 5.000 efectivos de los cuerpos de Seguridad del Estado, 3.000 integrantes de la Unidad Militar de Emergencias, la UME, así como 500 miembros de las Brigadas de Refuerzo de Incendios, las BRIF, que dependen del Ministerio de Medio Ambiente.

PRECAUCIONES Y CONSEJOS

Las bajas humanas son una de las peores caras de los incendios forestales, además de su agresión irreparable a la naturaleza. En la página web gubernamental inforiesgos.es, expertos y responsables enumeran una batería de recomendacio-

El balance del fuego en 2009

El año pasado, se registraron un total de 15.391 siniestros entre conatos, es decir cuando la superficie afectada no superaba la hectárea, e incendios. De ellos, 34 fueron 'grandes incendios', cada uno arrasó más de 500 hectáreas. En total fueron pasto de las llamas más de 110.783,2 hectáreas según la página gubernamental inforiesgos. Igualmente reseñable es el avance en el control de los incendios, ya que sólo en agosto de 2009 se consiguió reducir la extensión del fuego en el 81,48% de los casos para así reducirlos a simples conatos.

nes que van desde las clásicas, como apagar bien las colillas, no hacer fuego en el campo o limpiar las cunetas y accesos a las viviendas rurales de maleza, hasta las últimas, sobre cómo actuar si un fuego nos sorprende en el monte. En este caso es importante encaminar nuestros pasos en la dirección contraria al viento, buscando los laterales más desprovistos de vegetación y nunca dirigirse hacia barrancos u hondonadas. Desde Greenpeace señalan las peores condiciones para la proliferación de incendios: temperatu-

ras de 30 o más grados, un viento que supere los 30 kilómetros por hora y una humedad relativa inferior al 30%.

MÁS COMUNICACIÓN

La Sala Nacional de Emergencias de la Dirección General de Protección Civil ha reforzado su capacidad para ser el núcleo de comunicaciones y nexos entre las Comunidades Autónomas y el Ejecutivo central. Esta sala gestionará la alerta temprana y el seguimiento mediante satélite de los focos de fuego tanto desde el Meteosat como el modis, de órbita polar. Igualmente, se realizarán en ella simulaciones de la evolución de los fuegos, teniendo en cuenta las previsiones meteorológicas, determinando a su vez las zonas e infraestructuras más vulnerables al avance de las llamas. Igualmente, fijan un plazo de entre 48 y 72 horas para la evaluación de los daños producidos por los incendios catastróficos. Dicha valoración se establece por la observación de los perímetros y el grado de afectación desde los satélites. La Sala de Emergencias también coordinará las peticiones de ayuda ante los siniestros.

www.gentedigital.es

✚ CONSULTA ESTA SEMANA EN LA WEB EL MAPA DE ZONAS DE RIESGO ACTUALIZADO



Un helicóptero sofoca desde el aire un incendio el año pasado EFE

Alcampo

Pack de Tarjeta

Haz que tus llamadas sean de color de rosa

Llévate este exclusivo Samsung C3050 con cámara VGA

y reproductor MP3 por **39€** + hasta 100€ de saldo

Y de regalo una funda para el móvil y una tarjeta de memoria de 2GB

power to you



Sólo en Alcampo

vodafone

PVP PACK TARJETA (IVA inc) válido activaciones desde 01/06/10 hasta 31/07/10. Promo saldo para estos clientes activados en junio si recargan antes del día 07/07/10, para activados en julio si recargan antes de 07/08/10. Saldo: 3€ inicio + 9€ al activar la SIM en teléfono del pack + doble valor primera recarga hasta 88€. Imp. Ind. Incluidos. El saldo promocional excluye destinos 118X, 70X, 80X, 901, 902, 905, 907, SMS y MMS Premium, uso en Roaming y tráfico internacional. Canon Digital incluido. Consulta PVPs de Canarias, Ceuta y Melilla y resto de condiciones en www.vodafone.es. Oferta regalo de funda y tarjeta de memoria de 2GB limitado a 3.000 unidades para todas las activaciones realizadas en los centros Alcampo con este terminal. Los regalos se obtendrán previa solicitud en www.samsungmobile.es

HAN COMENZADO A FUNCIONAR

Más horarios y nuevas paradas en las líneas de FEVE en el Principado

E. P.

“Mayor eficiencia, mayor frecuencia, mejores franjas horarias, menores tiempos de viaje y más servicios”. Así presenta FEVE su nueva oferta ferroviaria para Asturias que ha comenzado a rodar ya esta semana. Entre las novedades más relevantes destaca la potenciación del enlace Gijón-Oviedo hacia los barrios de Vallobín, La Argañosa, Las Mazas, San Claudio y Trubia. Los trenes Oviedo-Gijón-Oviedo incluyen ahora nuevas paradas en Parque Principado, El Berrón y Noreña, manteniendo los tiempos de viaje entre Oviedo y Gijón en 30 minutos. Igualmente, se duplican las frecuencias entre Oviedo y Trubia con un tren cada media hora, que comunicará Parque Principado con la mayor parte de los barrios del trayecto entre Trubia y Oviedo. Se crea un nuevo corredor Infiesto-San Esteban de Pravia, pasando por Oviedo y sus barrios hacia Trubia, Grado, Candamo y Pravia, con un servicio cada hora.

TAMBIÉN GIJÓN-LAVIANA

Feve pondrá en circulación, además, trenes semidirectos entre Laviana y Gijón, reduciendo el tiempo de viaje de 72 a 52 minutos. Se crea una nueva conexión Pola de Siero-Gijón que permitirá realizar el trayecto en 20 minutos realizando una correspondencia de trenes en El Berrón. Del mismo modo, establecen una nueva parada en Colloto para los trenes semidirectos Oviedo-Pola de Siero-Nava, que permitirá a los ciudadanos de Colloto disponer de un servicio altamente competitivo para viajar hacia y desde la ciudad de Gijón. Se mejoran notablemente las correspondencias en El Berrón y se potencia el servicio entre Gijón, Noreña y El Berrón.

UN BAÑO SEGURO



Una red de análisis garantizará la calidad del agua de las playas

Garantizar la calidad del agua en las zonas de baño de Asturias es el objetivo de la campaña de la Agencia de Sanidad Ambiental y Consumo que recogerá y analizará muestras en una red de vigilancia que incluye el estudio de 77 puntos fijos en 61 playas de 19 municipios del Principado.

XXIII EDICIÓN DEL FESTIVAL ASTURIANO MÁS INTERNACIONAL

La Semana Negra inunda de Cultura las calles de Gijón

La Empresa Municipal de Transportes ha ampliado las frecuencias de los búhos

Ana Vallina Bayón / E. P.

La semana Negra de Gijón cumple 23 años en el esplendor que la ha convertido en el mejor escaparate internacional de la ciudad y en un acontecimiento señalado en la vida cultural de España y de Europa. Este viernes, 9 de julio, el ‘tren negro’ que tradicionalmente parte de la madrileña estación de Chamarín arribará en Gijón sobre las cinco y media de la tarde. A bordo, los invitados y periodistas que cubrirán esta cita, que ha ido ampliando su oferta cultural año a año, superando la feria literaria de novela negra, embrión de su nacimiento. Música, exposiciones, atracciones, artesanía, charlas, coloquios y libros, muchos libros, para dar vida a las calles de la ciudad.

Transportes especiales

Las líneas L1, L3, L4, L12, L16 y el Micro 1 son los autobuses que llegan hasta la zona de la Semana Negra. El Búho 1 que cubre Cerillero- Plaza del Carmen duplicará su servicios entre el domingo y el jueves del Festival. Igualmente, EMTUSA ha creado una línea especial que conectará la Semana Negra con El Carmen con servicios cada diez minutos entre las 23 y las 3:00 horas.

Como en ediciones anteriores, se espera que más de un millón de visitantes recorran sus puestos y actividades hasta su clausura el próximo domingo 18 de

julio. Todo, bajo el beneplácito de Rufo, su mascota oficial que este año enseña en su sombrero algunos euros en un guiño a la situación económica. Entre las propuestas más sugerentes se enmarcan los conciertos de ‘Los niños de los Ojos Rojos’, La Shica’, ‘Haze’ o ‘Sidecar’ los días 10, 14, 15 y 16, respectivamente, a las 22:30 horas. Igualmente destaca en el programa las múltiples actividades relacionadas con el cómic o las exposiciones ‘Vuelven los soldaditos de plomo’, ‘Piezas arqueológicas mexicanas’ y ‘Cien Balas’. El concurso gastronómico estará dedicado a la tortilla de patata, El Encuentro Internacional de fotoperiodismo llega a su XIV edición y Luis García Montero abrirá el recital de poesía.

En Breve

CALLE ELEUTERIO QUINTANILLA

La ONCE deja 250.000 euros en el sorteo del pasado domingo en Gijón

D.P./ Diez gijoneses se llevaron la noticia del año el pasado domingo. Fueron los agraciados con el premio de la ONCE que les dejó 25.000 euros a cada uno y repartió en total 250.000 euros. Los cupones premiados fueron vendidos por Ezequiel Esteban Gallego en el quiosco de la calle Eleuterio Quintanilla. El premio está repartido entre sus clientes habituales.

EN EL PALACIO REVILLAGIGEDO

Inauguran una exposición que reúne lo mejor del Arte africano

D.P./ El Centro Cultural Cajastur Palacio Revillagigedo de Gijón acogerá el viernes día 9 de julio, a partir de las 19:00 horas, la inauguración de la muestra ‘África. Objetos y Sujetos’. Una exposición que aglutina obras de arte africano de primer nivel cedidas por artistas, coleccionistas y museos europeos y africanos.

TENDRÁ UNA SOLVENCIA DEL 13%

El nuevo banco, tras la integración de CCM en Cajastur, arranca motores

D.P./ Esta semana se ha reunido Manuel Menéndez, presidente de Cajastur con sus nuevos socios manchegos. En la cita han dado a conocer que la nueva entidad Banco CCM comenzará a operar en las próximas semanas, con unos activos de 23.211 millones de euros, una inversión crediticia de 17.706 millones y un coeficiente de solvencia del 13 por ciento.

LOS ASTURIANOS LIDERAN EL RANKING DE “FELICIDAD” EN EL TRABAJO

Satisfechos con el puesto laboral

Un estudio determina el grado de bienestar del empleado en sus funciones

E. P.

Un estudio ha dejado patente que el 40 por ciento de los asturianos está feliz con su puesto de trabajo. La empresa de trabajo temporal Randstad ha recopilado información en 25 países. Entre los datos recogidos destaca que los asturianos son los

más satisfechos de España en materia laboral, seguidos por los andaluces, con un 35 por ciento, y los navarros y castellano-manchegos, ambos con un 25% en cada caso. Los más insatisfechos son los cántabros y a larga distancia los trabajadores de Islas Baleares. Por su parte, a

nivel nacional el 65,5 por ciento de los españoles afirma estar satisfecho con su trabajo, frente al 11,40 por ciento que se muestra claramente a disgusto. Como no podía ser de otra manera los más satisfechos con su trabajo son aquellos que cobran más de 60.000 euros.

ENTRE EL 9 Y EL 11 DE SEPTIEMBRE EN LA LABORAL

Presentan en Madrid los XXVIII Encuentros de Cabueñes 2010

N. P.

Con el lema ‘Jóvenes construyendo una nueva ciudadanía’, han sido presentados esta semana en la sede del Instituto de Juventud en Madrid, los encuentros Cabueñes. En esta XXVIII edición, la iniciativa pretende abordar el derecho a

la ciudadanía. Cabueñes 2010 acogerá del 9 al 11 de septiembre, en Laboral Ciudad de la Cultura, a más de 400 jóvenes de distintas partes de España, Europa y América Latina, que tendrán la oportunidad de compartir y debatir con más de 40 especialistas internacionales.

CUBA EL GOBIERNO Y LA IGLESIA LOCAL ACERCAN POSTURAS SOBRE PRESOS POLÍTICOS

Negociaciones a tres bandas por el futuro de la disidencia

Moratinos busca que la UE levante la Posición Común y el embargo a la isla

B. A.

El ministro de Exteriores, Miguel Ángel Moratinos, ha viajado a Cuba con un doble cometido. Por un lado, la agenda del representante español se ha centrado en negociar con su homólogo cubano, Bruno Rodríguez, la reconfiguración de las relaciones internacionales entre la UE y la isla. El objetivo es que los países comunitarios opten por levantar la Posición Común hacia la isla, diseñada por el ex presidente Aznar, y por tanto el embargo. Como contraprestación, la UE exige avances en Derechos Humanos por parte del gobierno de Castro. Moratinos y el ministro de Exteriores cubanos han coincidido en calificar el encuentro y las conversaciones como "positivas y exitosas".

Por otro lado, el ministro español ha querido aprovechar su estancia en Cuba para acompañar las gestiones de la Iglesia cubana en favor de los presos



El ministro de Exteriores Moratinos junto a su homólogo cubano EFE

políticos que, a día de hoy, marcan las negociaciones con el gobierno isleño. Para Moratinos, este punto es determinante en el futuro de las relaciones entre Europa y Cuba.

LA NUEVA CARA EXTERIOR

Un viaje diplomático que coincide con el anuncio de una re-

forma en su cartera. Según Moratinos, el fin es adecuar "la diplomacia española" a los dictados del 'Tratado de Lisboa'. El plan pasa por reducir a dos las cuatro secretarías de Estado, de manera que una nueva secretaría agrupe a las actuales de Asuntos Exteriores, Unión Europea e Iberoamérica.

COMICIOS MEXICANOS BAJO LA AMENAZA DE VIOLENCIA

El PRI gana en nueve estados pero pierde tres bastiones clave

E. B. C.

El PRI se reafirma como primera fuerza política del país tras su triunfo en las elecciones regionales. La coalición, que retuvo el poder 71 años hasta el 2000, vuelve a coger el timón en nueve estados mexicanos, aunque la pérdida de tres de sus bastiones históricos supone un duro revés político. Los departamentos de Oaxaca, Puebla y Sinaloa giran a favor de la insólita alianza tejida entre el PRD y el conservador PAN. Para esta cita electoral más de 30

millones de mexicanos estaban llamados a las urnas. Sin embargo, los comicios han registrado una abstención del 70%. El clima de violencia y amenazas de los narcos que han precedido estos comicios explican la escasa participación ciudadana. La otra causa es el hastío y desconfianza de los mexicanos hacia los candidatos, según afirman expertos locales. Durante la jornada electoral 16 personas fueron asesinadas, cifra que eleva a más de 1.200 las muertes registradas sólo en un mes.

KACZYNSKI NO RELEVARÁ SU HERMANO EN EL CARGO

Los liberales desplazan a los ultraconservadores de Polonia

E. B. C.

Kaczynski no pudo relevar a su difunto hermano en la presidencia. El candidato liberal, Bronislaw Komorowski, ha sido el vencedor de las elecciones celebradas tras el accidente aéreo que acabó con la vida del anterior presidente, Lech Kaczynski.

Con una leve ventaja electoral del 53%, el partido Plataforma Cívica ostenta ahora el poder tanto en el Parlamento como en la Presidencia de Polonia, un puesto principalmente ceremonial aunque con competencia para vetar leyes y la controvertida reforma económica.

Werth Parkinson Center

Especialistas en Parkinson y otras enfermedades neurológicas

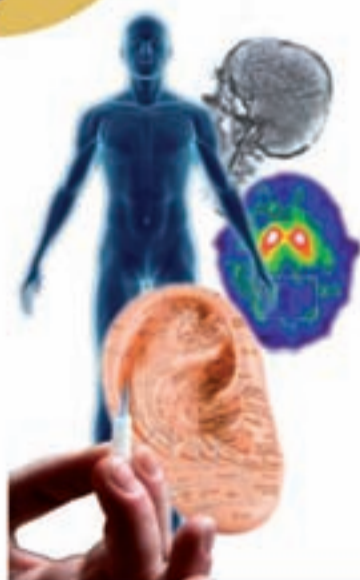
Tratamientos
en los meses de
julio y agosto
10% dto.

Recupera tu bienestar

En una sola sesión ambulatoria se observa una mejora notable y duradera.

La terapia de microimplantes es un tratamiento innovador, indoloro y sin efectos secundarios.

Está basado en la auriculoterapia y provoca un estímulo permanente en el sistema nervioso capaz de reducir los efectos de las enfermedades y combatir alteraciones de salud.


www.parkinson-therapie.com

¡Llámanos!

963 516 680

Compruebe los excelentes resultados de la terapia también en:

• alergias • adicciones • obesidad • dolores

VALENCIA - MÁLAGA - TENERIFE - MALLORCA - MÉJICO - CANADÁ

6 | Nacional

MURCIA Y NAVARRA QUIEREN POSPONER SU APLICACIÓN HASTA CONOCER LA SENTENCIA

Entra en vigor la Ley del Aborto pese a los recursos ante el TC

La Abogacía del Estado alega que el Alto Tribunal "carece de potestad" para suspender la norma

A. V. / E. P.

De nuevo el foco de atención nacional se fija esta semana en el Tribunal Constitucional. El pasado lunes, 5 de julio, entró en vigor la Ley de Salud Sexual y Reproductiva y de la Interrupción Voluntaria del Embarazo, y lo hizo rodeada de polémica. Mientras la mayoría de las Comunidades Autónomas, incluidas Madrid, Galicia o Valencia, regidas por el Partido Popular, aplicaban la normativa pese a sus desavenencias, otras, como Navarra o Murcia, se agarraban al triple recurso, presentado ante el Constitucional por el PP, Navarra y la Asociación Tomás Moro, para 'posponer' la vigencia de la nueva Ley en sus regiones. Un extremo, "ilegal" para el Gobierno, que a través de la Abogacía del Estado ha remitido al Constitucional sus alegaciones en las que señalan que "ninguna limitación a la aplicabilidad de la ley estatal puede acordarse como consecuencia de que la misma haya sido recurrida ante el Tribunal Constitucional", al tiempo que instan a que se deniegue la suspensión cautelar demandada y recalcan que el TC "carece de potestad" para conceder los solicitado por los recursos.

ACCIONES LEGALES

Bibiana Aído y Trinidad Jiménez, ministras de Igualdad y Sanidad respectivamente, han recibido las declaraciones de los responsables autonómicos contrarios a la Ley como un ataque al Estado de Derecho. "En De-



Representantes de colectivos antiabortistas protestan ante el Constitucional BALLESTEROS/EFE

Una Ley de plazos y cobertura gratuita

Desde el pasado lunes todas las mujeres de más de 16 años podrán abortar hasta la semana 14 de gestación sin necesidad de justificar ningún motivo y hasta la semana 22 en caso de riesgo para su salud física o psíquica además de por enfermedad grave o malformación del feto. La intervención quirúrgica será gratuita, a través de conciertos con clínicas privadas, ya que sólo el 3% de los abortos se practican en la Salud pública. Desde 1985, fecha de la primera normativa, han abortado un total de 1.300.000 mujeres en España.

mocracia no hay nadie que esté por encima de la Ley", ha zanjado Aído, al tiempo que ha anunciado medidas jurídicas si no se acata la Ley. Desde Génova, Soraya Sáez de Santamaría,

portavoz popular han tratado de poner orden y ha indicado que "esta ley está en vigor", aunque añadió que "es cierto que se está tramitando una petición de suspensión. Espero

que el Tribunal Constitucional resuelva cuanto antes, para dejar su aplicación con plena seguridad jurídica". Por su parte las asociaciones antiabortistas han protagonizado diversas concentraciones en protesta por la entrada en vigor de la nueva Ley que regula la interrupción voluntaria del Embarazo. Entre los principales puntos de desavenencias se sitúa la edad legal de 16 años fijada para poder ser sometida a una intervención sin el consentimiento expreso de los padres, aunque tutelada por un médico, psicólogo o trabajador social.

SERÁ LA PRÓXIMA SEMANA

Los grupos ultiman el Debate sobre el Estado de la Nación

E. E.

Cuenta atrás para el Debate del Estado de la Nación. Los grupos parlamentarios han ultimado esta semana los temas que llevarán a la palestra política nacional los días 14 y 15 de julio y que se completarán con la votación de decenas de resoluciones a la semana siguiente. Éste será el octavo Debate sobre el Estado de la Nación para Rodríguez Zapatero, el quinto como presidente del Gobierno y con Mariano Rajoy como líder del principal partido de la oposición. El Gobierno señala la cita como "una ocasión idónea" para lograr un acuerdo político, que genere "confianza dentro y fuera del país".

MATERIAS BIODEGRADABLES

El Senado insta a eliminar el plástico y a fomentar los envases sostenibles

N. P.

El Senado sella su compromiso con el Medio Ambiente. La Comisión de Industria, Turismo y Comercio de la Cámara Alta aprobó hace unas semanas una moción que insta al Gobierno a eliminar el plástico y fomentar el uso de envases y embalajes ecológicos. Ésta es una medida que amplía la resolución aprobada por el Congreso, que recogía la definición oficial de embalaje sostenible: "aquel fabricado a partir de materias primas sostenibles, renovables, reciclables y biodegradables, como el cartón ondulado, el cartón compacto o la madera."

TRAS UN INFORME DE LA COMISIÓN EUROPEA

Instalarán escáneres corporales de prueba en los aeropuertos

N. P.

El ministro de Fomento, José Blanco, ha anunciado esta semana en el Congreso que en este semestre se implantarán "con carácter provisional y experimental" escáneres corporales en "algún aeropuerto español" para ver "cómo funcionan

y responden los pasajeros". Blanco, que no ha especificado qué aeropuerto contará con ellos, puntualiza que Comisión Europea ha realizado un informe sobre estos sistemas que concluye que no son lesivos ni para la salud ni para los derechos fundamentales.



Prototipo de escáner corporal

EL SUPREMO ANULA SU SOBRESEIMIENTO

La Audiencia Nacional deberá reabrir la causa de José Couso

E. E.


El Tribunal Supremo ha anulado el sobreseimiento decretado por la Audiencia Nacional de la causa que investiga la muerte del cámara de Telecinco José Couso en una acción contra el hotel Palestina el 8 de abril de 2003, en plena invasión de Bag-

dad por parte del Ejército estadounidense. La decisión del alto tribunal obliga a la Audiencia Nacional a reabrir el caso. Es la segunda vez que ocurre, pues en diciembre de 2006 el Supremo anuló un primer archivo de la causa, rechazando la tesis del "acto de guerra".

Gente

GRUPO DE INFORMACIÓN

LIDER NACIONAL EN PRENSA SEMANAL GRATUITA

Controlado por 

www.gentedigital.es

MUSEO DE LA EVOLUCIÓN HUMANA

El mayor proyecto cultural de Castilla y León, el denominado Espacio Atapuerca, adquiere una nueva dimensión, con la inauguración el 13 de julio por S.M. la Reina Sofía del Museo de la Evolución Humana (MEH). Situado en Burgos, en el Solar de Caballería, a orillas del río Arlanzón y a unos 15 kilómetros de los yacimientos arqueo-paleontológicos de la Sierra de Atapuerca, el MEH aspira a convertirse en referencia mundial en cuanto a modelo de musealización sobre evolución humana. Diseñado por el arquitecto Juan Navarro Baldeweg y financiado en su totalidad por la Junta de Castilla y León, este nuevo equipamiento cultural ha supuesto una inversión superior a los 70 millones de euros y está concebido como una gran caja de luz en la que sus cuatro niveles conviven y se interrelacionan. El MEH es la antesala virtual de unos yacimientos, los de Atapuerca, declarados Patrimonio de la Humanidad en el año 2000 y considerados imprescindibles para comprender la historia de la evolución. El visitante, además de poder contemplar cerca de 200 fósiles originales, entre los que destacan los del Antecesor, Heidelbergensis y Homo Sapiens, encontrará respuestas a preguntas como ¿De dónde venimos? ¿Quiénes somos? y ¿A dónde vamos?

ELABORACIÓN: GENTE EN BURGOS


Junta de
Castilla y León

CASTILLA Y LEÓN ES VIDA



CASTILLA Y LEÓN



MUSEO DE LA EVOLUCIÓN HUMANA

2

PLANTA 0 Es la planta de acceso y está dedicada a la Teoría de la Evolución de Darwin y a la Historia de la Evolución Humana. Plantea un recorrido a grandes rasgos por la historia evolutiva de la vida a nivel biológico hasta llegar al Homo Sapiens. En un gran espacio circular se sitúa el casting de los homínidos más representativos, los personajes protagonistas de la evolución, reproducidos de forma hiperrealista a partir de los datos facilitados por los científicos. Las réplicas de una docena de homínidos, encargadas a la artista francesa Elisabeth Daynès, serán sin duda uno de los principales atractivos del MEH.

PLANTA 1 Explica la evolución cultural. Trata de responder por qué, desde un punto de vista funcional, somos tan iguales al cazador-recolector de hace 9.000 años y, sin embargo, tan diferentes. Describe la evolución de manifestaciones que identifican a los grupos humanos, lo que, por ejemplo, permite hablar de hábitat, tecnología, alimentación, movilidad, creatividad y dominio del fuego, que se podrá percibir en el centro de una proyección envolvente.

ASÍ ES EL MUSEO

PLANTA-1 Está concebida como el 'corazón' del MEH. Muestra el complejo arqueológico-paleontológico del yacimiento de la Sierra de Atapuerca, pieza clave en el puzzle de la evolución, para que el visitante pueda comprender y aprehender qué es Atapuerca en el marco de la Evolución Humana y cómo se desarrollan las investigaciones en la actualidad. La recreación de los yacimientos más importantes de Atapuerca tiene una finalidad didáctica y permite exponer los fósiles más emblemáticos. Toda una clase práctica de arqueología, paleontología y antropología la que recibirá el visitante con la que podrá deducir las características y modo de vida de los distintos homínidos. En esta planta encontramos la reproducción de dos de los principales yacimientos de Atapuerca, la Gran Dolina y la Sima de los Huesos.



NARRACIÓN MUSEÍSTICA DE LA TEORÍA DE LA EVOLUCIÓN

Aunque el carácter diáfano del MEH permite circular con total libertad, el recorrido recomendado empieza en la planta más baja, que representa el corte más profundo del 'subsuelo' arqueológico, y continúa por las plantas superiores. La narración museística de la teoría de la evolución se basa en datos científicos derivados de investigaciones procedentes de muy diversas disciplinas. El MEH completa el mapa de uno de los yacimientos imprescindibles para comprender la historia de la humanidad, como es Atapuerca, y acoge todos los descubrimientos que han hecho retrotraer la presencia humana en Europa hasta más de un millón de años. En total, el visitante puede observar de cerca unos 200 fósiles originales, entre los que destacan los del Antecesor, del Heidelbergensis y del Homo Sapiens. Todos ellos han sido encontrados por los investigadores en las sucesivas campañas de excavación. En el apartado de fauna, vemos fósiles de panteras, equidos, osos y ciervos, entre otros. La industria ocupa también un espacio importante. Al estar en continua evolución, el MEH contará con los últimos hallazgos que se vayan produciendo.



PREPARANDO LA VISITA. El Museo de la Evolución Humana (MEH) es un museo único en el mundo y un referente internacional sobre la evolución humana y sus ámbitos de conocimiento e investigación. En su interior pueden contemplarse todos los descubrimientos que se realicen en los yacimientos arqueo-paleontológicos de la Sierra de Atapuerca. Muestra los contenidos desde la perspectiva del proceso evolutivo, de manera que en cada una de sus cuatro plantas los criterios principales son desarrollo, cambio y evolución. "La razón de ser del MEH es contar una historia tan importante como es la historia de la evolución humana, nuestra propia historia", destaca Javier Vicente, director gerente del Sistema Atapuerca. El visitante va a encontrar algunas respuestas a esas grandes preguntas que nos hacemos: ¿De dónde venimos? ¿Quiénes somos? ¿A dónde vamos?

El MEH es un prisma de 60 metros de frente, 30 de altura y 90 de fondo. Una doble piel de vidrio forma las cuatro fachadas y la cubierta permite la luz cenital, aportando al espacio transparencia y luminosidad.





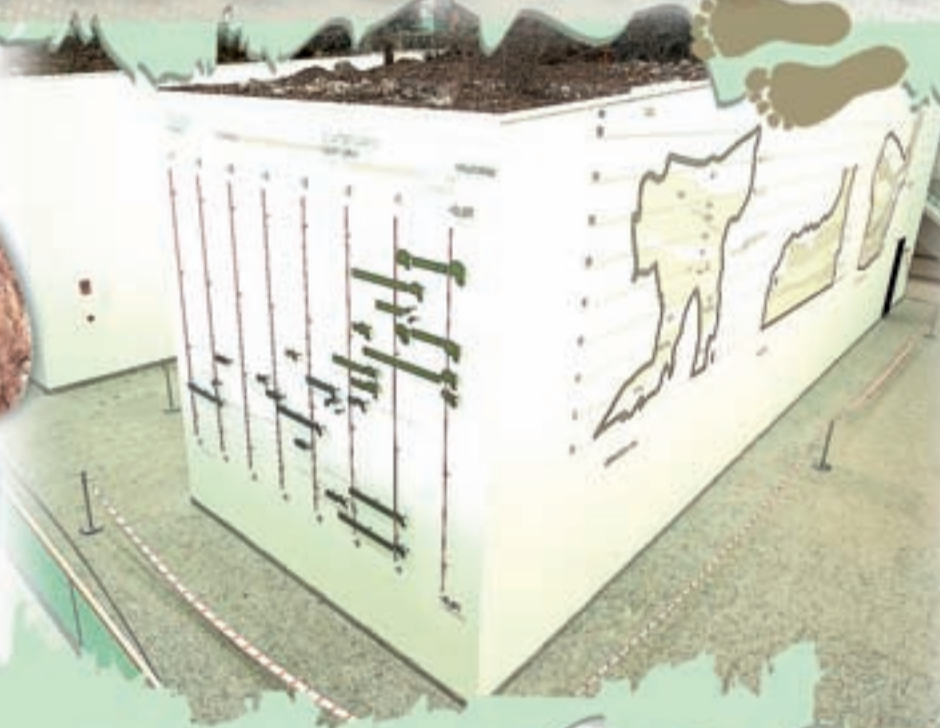
PLANTA 2 Gran espacio expositivo, donde se recrean los tres ecosistemas fundamentales de la Evolución Humana: la selva, la sabana y la tundra-estepa de la última glaciación. El objetivo principal de esta planta es transmitir la experiencia del cambio: cambio de los ecosistemas a través de las fluctuaciones climáticas y cambio de la fauna, específicamente de las adaptaciones e inadaptaciones al hábitat de los homínidos. La zona de libre acceso, en la última planta, incluye los talleres didácticos, las exposiciones temporales, el salón de actos, la librería, cafetería, etc. La programación de estos espacios apoyará la comprensión de la exposición permanente y propondrá actividades de carácter cultural participativo.



ELEMENTOS QUE DEJAN HUELLA

De la musealización y fabricación y montaje de las instalaciones del MEH se ha encargado la Unión Temporal de Empresas formada por Empty-Sono Tecnología Audiovisual, a quien la Junta de Castilla y León adjudicó estas labores por un importe de 9.400.375 euros. Una reproducción hiperrealista de una cueva de formación kárstica realizada en resinas y poliuretanos termoplásticos; una reproducción de la anatomía de homínidos y réplicas de fósiles como un cráneo y una pelvis, fabricados en resina; un audiovisual 'Hace 200 millones de años en un planeta llamado tierra', que recrea la caída de un meteorito sobre la tierra, los cambios que provoca, la extinción de los dinosaurios y la supervivencia del Morganucodón, el primer mamífero reconocido como tal; y una composición de plantas preservadas representando las cuatro estaciones del año son algunos de los elementos, que a buen seguro, dejarán huella en el visitante.

DE LA EVOLUCIÓN HUMANA



UNA GRAN CAJA DE LUZ Lo primero que llama la atención del visitante es la luminosidad que irradia el MEH. Los yacimientos de Atapuerca son visitables y constituyen en sí un museo al aire libre. Esta característica se ha trasladado al edificio, que nada tiene que ver con el museo convencional cerrado y subdividido en salas. Un espacio diáfano que propicia la versatilidad de recorridos; una gran caja de luz en la que sus cuatro niveles conviven y se interrelacionan, así es el MEH. La evocación topográfica de la Sierra de Atapuerca está presente tanto en el exterior del Museo, que desciende mediante suaves terrazas de vegetación hasta el río Arlanzón, como en la disposición de sus espacios interiores, de forma que la arquitectura conforma el contenido museográfico como algo íntimamente vinculado al territorio, al suelo, a los estratos geológicos y a la naturaleza, en general.

EVOCACIÓN DEL PAISAJE DE LA SIERRA DE ATAPUERCA

El buen 'maridaje' entre la arquitectura y los contenidos es uno de los aspectos destacables del MEH, que se observa incluso antes de acceder al recinto. "Entrar en un museo que es transparente, diáfano y abierto va a sorprender", advierte Vicente. El visitante se inicia en los contenidos expositivos en el exterior del museo, donde se ha creado un desnivel que evoca el paisaje de la Sierra de Atapuerca y recrea un campo de cultivo de cereal. "En mitad de la ciudad, no va a haber un jardín urbano al uso, sino un jardín que recuerda el entorno natural de la sierra, trigos, cebadas, pequeños arbustos, en definitiva, también, medios de subsistencia de las personas", añade Vicente. El MEH se empieza a visitar desde fuera.



EN EL INTERIOR El edificio consta de dos áreas funcionales diferenciadas: el área de la exposición permanente, que ocupa 6.000 m² (unos 1.500 m² por planta) y el área cultural de uso público, 2.000 m², que junto a zonas complementarias de servicios e instalaciones suponen una superficie total de 12.000 m². El MEH constituye la antesala virtual de los yacimientos, facilitando elementos para mejorar la posterior comprensión de los mismos en una visita 'in situ'. El MEH incorpora una museografía "de última generación", utiliza los medios audiovisuales, pero sin exagerar, porque es un museo "que busca causar una impresión en el visitante, despertar emociones, no que la tecnología le deslumbré", señala Javier Vicente. Nada más entrar, y en el centro del espacio abierto, destacan cuatro grandes prismas paralelos, separados por profundos cortes verticales, con un ligero desnivel en su parte superior, que contiene también vegetación recreada de la Sierra, dando continuidad al paisajismo exterior.



Juan Navarro Baldeweg
Arquitecto del MEH

“El MEH muestra a la naturaleza como un libro abierto”

Gente en Burgos: Quedan apenas unos días para que se inaugure el Museo ¿se ha quedado algo en el tintero o se ha completado la obra como se diseñó?

Juan Navarro Baldeweg: Las ideas con las que comenzamos se han mantenido, pero en el proceso se han producido transformaciones. La estructura del cesto del pórtico es visible en el exterior, cosa no contemplada cuando comenzaron los trabajos. La imagen del MEH ha ganado riqueza y espacio con los cambios del proyecto.

G.B.: ¿Cómo es por fuera y por dentro el MEH?

J. N. B.: El exterior y el interior del Museo están muy conectados, y en ambos se muestra el valor de su construcción, que no es otro que dotar de protagonismo a la naturaleza. Es un espacio luminoso, diá-

fano y amplio que permite al visitante disfrutar de una visita en un espacio de última generación. La colina y la topografía artificial que se han creado a las puertas del Museo reflejan ese sentido de la naturaleza que ya quise marcar en la maqueta, cuando presenté un Museo que recreara la Sierra de Atapuerca desde su exterior. Desde el inicio se insistió en darle un papel protagonista al entorno de los yacimientos, porque la evolución se escribió en esos parajes que hemos intentado recrear, como sucede en el caso de las trincheras y las cuevas. El MEH muestra a la naturaleza como un libro abierto, y todo el complejo lo refleja.

G.B.: ¿Qué materiales se han utilizado y por qué?

J. N. B.: Los materiales más importantes desde el punto de vista estruc-

tural son el acero, el hormigón y el vidrio. Asimismo, en el suelo del Museo se ha utilizado la piedra, en referencia a la tierra. La presencia del vidrio es más que notable en toda la cubierta. Se escogió este material, frente a otros, para fomentar la transparencia de los tres edificios del Complejo de la Evolución Humana: el Centro Nacional de Investigación, el MEH y el Auditorio. Es destacable, que desde el interior del Museo puede contemplarse toda la ribera del río Arlanzón y parte de la Catedral. Además, se ha buscado que el Museo tuviese una luminosidad propia, y se ha conseguido gracias a este material que potencia la luz en los días sombríos de la ciudad de Burgos.

G.B.: ¿Qué ideas sugiere el edificio en el visitante?

J. N. B.: El MEH es un museo en

el que se da más importancia al contenido que a la forma. Todo el espacio en sí es una apreciación del entorno. Además, el Museo habla de la Historia de la propia ciudad de Burgos. La ubicación del MEH parece que señala con el dedo índice la Catedral, por lo que anima al visitante a fijarse en el casco viejo de la capital burgalesa.

G.B.: Hasta ahora la Catedral de Burgos ha sido el icono de la ciudad. ¿Se convertirá el MEH en el próximo símbolo?

J. N. B.: Ojalá. Hay que tener en cuenta que las aspas rojas de la cubierta del MEH hacen una especie de guiño a la Catedral, por lo que uno se apoya en el otro. El MEH será un icono de Burgos, eso es indudable, aunque nadie quiere que uno sustituya a otro, ni se pretende.

G.B.: ¿Tiene algo que envidiar el MEH a otros museos como el Guggenheim de Bilbao o el de Las Ciencias de Valencia?

J. N. B.: El MEH es un museo distinto, variado y multidisciplinar, hay que tener en cuenta que es el primer espacio dedicado a la explicación y al estudio de la evolución humana, por lo que el contenido ya es diferente y poco tiene que ver con los museos que usted me nombra. No hay envidias, sino diferencias.

G.B.: ¿Está satisfecho del trabajo realizado?

El equipo que ha trabajado durante estos años destaca por su profesionalidad y valía. Ha sido un trabajo de todos y me siento tremendamente orgulloso del resultado que hemos obtenido. Creo que el proyecto es muy bueno.

Porque si quieres disfrutar de la satisfacción que supone conseguir la Compostelana, no dejes que te gane el cansancio, ni sucumbas a las ampollas que te van a salir en los pies y, sobre todo, no te dejes seducir por La Rioja ni por sus mejores vinos, ni por sus más de 500 bodegas, ni por sus patatas a la riojana, ni por sus tranquilos paisajes que invitan a siestas interminables. Porque entonces, quizás nunca llegues a tu destino.

INFORMACIÓN TURÍSTICA DE LA RIOJA:
902 277 200

PEREGRINO, CUANDO ESTÉS EN LA RIOJA,
ACUÉRDATE DE SEGUIR CON EL CAMINO.

La TIERRA con
NOMBRE
de VINO

www.latierraconnombredevino.com



AMPLIARÁ LA EDAD DE JUBILACIÓN Y TIEMPO DE CÁLCULO Y SE IMPEDIRÁN CIERTAS PREJUBILACIONES

La reforma de las pensiones nos hará trabajar más y cobrar menos

La pensión de viudedad vitalicia podría sustituirse por pago compensatorio en familias sin hijos

José Garrido

Como con la reforma laboral, el Gobierno prepara el cambio del sistema de pensiones que piensa aprobar en verano "con o sin acuerdo del Pacto de Toledo", apremiados por las presiones de la UE. La nueva reforma propiciará el aumento de la edad de jubilación y del cómputo del cálculo de las mismas, limitar las prejubilaciones en empresas saneadas y la supresión de la pensión de viudedad, por un pago único.

El plan de ajuste va a incidir en las futuras pensiones, con medidas que en cualquiera de los casos va a conculcar el pago futuro de las mismas, con una menor cuantía de cobro, en aras del ahorro previsto y para salvaguardar el sistema más allá de 2025, fecha en que entraría en quiebra de no actuar, según el Ejecutivo.

MAS AÑOS EN EL TAJO

Las noticias que se conocen apuestan por incrementar la edad de jubilación de 65 a 67 años, de forma gradual: cada año a partir de 2013 se sumarán dos meses para el trabajador que se jubile. En el 2018 los españoles se jubilarán a los 66 años y el 2025, a los 67.

En cuanto a la elevación del cálculo de la misma, se hará de los 15 años actuales a 20-25 e incluso para toda la vida laboral, objetivo acordado ya entre PSOE y PP en 1995. En el primer caso, según los cálculos conocidos por GENTE, la actual pensión se reduciría en torno a

5,5 puntos y, de hacerse por toda la vida laboral, llegaría esa rebaja en torno al 30 por ciento. Todo apunta a que se ampliará a los 20 años y de forma gradual.

El cambio también piensa en la supresión de la pensión de viudedad vitalicia en las convivencias breves sin hijos y sustituirla por "una indemnización en pago único o una prestación temporal".

NUEVAS Y NOVEDOSAS REGLAS

Igualmente se valora unificar las bases de cotización para evitar la pensión a la carta que ahora hacen los autónomos elevando su cotización en los últimos años de su vida laboral.

El estudio tampoco descarta estimar las futuras subidas y bajadas en base a la evolución del PIB, el desplazamiento de la edad legal de jubilación y la esperanza de vida a partir de los 65 años. Incluso está sobre la mesa el poder elevar las bases de cotización al Fondo de Pensiones cara al futuro.

Como ocurre en Europa, también parece factible estudiar la opción de ligar los salarios a la productividad futura.



Los autónomos posponen normalmente su edad de jubilación O. G./GENTE

En España la edad media de retiro es de 63,5 años

En España, con 8.662.633 pensiones contributivas de la Seguridad Social en junio, la edad legal en que se abandona el mercado laboral está en los 65 años. No obstante, la edad efectiva de retiro se situó los últimos años en 63,5 años. El grave problema es que el aumento de la esperanza de vida ha hecho que se incremente el número de años

en los que se cobra la pensión y que el sistema se deteriore por momentos. No obstante, las cifras de la Seguridad Social indican que en el 40,8% de los casos, el trabajador se jubila antes de los 65 años, frente al 58,7 por ciento de los funcionarios. En el caso de los autónomos sólo el 11 por ciento de los mismos se retira antes de los 65 años.

LIGA SALARIOS A PRODUCTIVIDAD

Europa pone más difíciles las jubilaciones anticipadas

J. G.

Europa no es ajena a los problemas económicos que padece España y ha emprendido una carrera particular para compensar las rigideces de su mercado y reducir el gasto de las pensiones. La mayoría de países lo intentan "maximizándolo", a través de la formación continua de los trabajadores y la flexibilidad salarial, y ligando incrementos salariales junto a la productividad. También incentivan la vida laboral más allá de la edad de jubilación y, finalmente, han decidido retrasar la edad de jubilación, al menos por ahora en algunos países.

Alemania, ha aprobado un incremento gradual de la edad de jubilación de los 65 a 67 años.

Reino Unido, lo incrementará a los 65 años en 2020 y a los 68, entre 2024 y 2046.

Italia, aumentará de los 57 a 58 años en 2008 y a 61, en 2013.

Austria, aumentará de los 60 a los 65 años, entre 2024 y 2033.

Dinamarca, incrementará de los 65 a 67 años, entre 2024 y 2027.

Bélgica, aumentará para las mujeres, de los 64 a 65 años, desde 2029.

Hungría, aumentará de 65 a 67 años, en 2020 para las mujeres y de 62 a 65 para los hombres. En un segunda fase, a 68 a las mujeres y 69 a los hombres.

AUNQUE NO LO DESCARTA

Corbacho rechaza hacer una ley de huelga en "caliente"

G. G.

Celestino Corbacho, ministro de Trabajo, ha rechazado en el Congreso la posibilidad de redactar una ley de huelga en "caliente" tras lo vivido en Madrid con los paros de Metro. Sin embargo, no "prejuzga si se ha de hacer en un futuro más o me-

nos inmediato", pese a que ahora no esté en la agenda del Ejecutivo. Corbacho aboga por el "reconocimiento" del derecho de huelga, pero compatibilizándolo con el "respeto a los servicios mínimos" para atender a otros derechos ciudadanos "igualmente importantes".



Huelga de metro en Madrid

BALANCE DE LA PRESIDENCIA ESPAÑOLA DE LA UNIÓN

La UE vuelve a confiar en la banca, según Zapatero

E. G.

El presidente del Ejecutivo, José Luis Rodríguez Zapatero, ha asegurado que la presidencia española de la UE ha logrado "un avance" sustancial hacia el gobierno económico de la Eurozona y ha impulsado la economía del fondo y estabiliza-

ción, claves de la nueva estrategia económica 2020. Pero sobre todo, Zapatero indicó que su mandato ha logrado, que los líderes de los países den el visto bueno a las pruebas de estrés de la banca que va a permitir restaurar parte de la confianza en las instituciones europeas

12 | Deportes

MUNDIAL DE SUDÁFRICA LA 'ROJA' SUPERA TODAS LAS ADVERSIDADES Y SE MEDIRÁ A LA HOLANDA DE ROBбен Y SNEIJDER

ÚLTIMA PARADA: LA GLORIA

La selección española jugará este domingo la primera final de un Mundial en su historia · El gol de Puyol rompe de forma definitiva con la leyenda negra de la 'Roja' en este tipo de torneos · Alemania no pudo lucirse como ante Argentina

ALEMANIA	ESPAÑA
0	1
1. NEUER	1. CASILLAS
17. MERTESACKER	15. SERGIO RAMOS
20. BOATENG	3. PIQUÉ
16. LAHM	5. PUYOL
3. FRIEDRICH	11. CAPDEVILA
6. KHEDIRA	8. XAVI
7. SCHWEINST.	14. XABI ALONSO
8. OZIL	16. BUSQUETS
15. TROCHOWSKI	18. PEDRO
10. PODOLSKI	6. INIESTA
11. KLOSE	7. DAVID VILLA
23. MARIO GÓMEZ	21. SILVA
18. TONI KROOS	9. TORRES
2. JANSEN	4. MARCHENA

EL ARBITRO: Viktor Kassai. El colegiado húngaro no mostró ninguna tarjeta amarilla. No tuvo jugadas polémicas.

GOLES: 0-1, minuto 73: Xavi saca un córner desde la banda izquierda y Puyol se anticipa a todos con un gran remate de cabeza que entra en la portería alemana.

Francisco Quirós

Ni Argentina, ni Brasil, ni Inglaterra, ni Alemania. La final del Mundial de Sudáfrica la jugarán este domingo Holanda y España, un equipo que ha reescrito la historia. Si el pasado sábado acababa con la maldición de los cuartos de final ante Paraguay, el miércoles no daba opción a los subcampeones de Europa, una Alemania que había dejado los mejores momentos de fútbol de todo el torneo.

Pese a la euforia que se vive estos días en el entorno de la selección, los pupilos de Del Bosque no han caído en la relajación. Nada más acabar el partido ante Alemania, Villa recordaba parafraseando a Luis Aragonés que "las finales no se juegan, las finales se ganan".

VARIOS RECURSOS

A pesar de la importancia del partido y del rival, España fue fiel a ese guión que ha hecho crecer su fama en los últimos años. Xavi, Xabi Alonso y Busquets hicieron de la posesión del balón un monopolio. Por delante, Iniesta y la velocidad de Pedro, la gran novedad en el once inicial, ponían continuamente en jaque a los defensas germanos. Pero, caprichos del fútbol, el gol tuvo que llegar en una suerte hasta ahora desco-



El momento en el que Puyol conectó el cabezazo que servía para marcar el gol decisivo

nocida para la 'Roja', en un córner. Xavi decidió no sacar en corto como viene siendo habitual y puso un balón en el área. Allí, los centímetros de los defensores alemanes no pudieron evitar que Puyol se suspendiera en el aire con un remate de cabeza que ya forma parte de la historia del balompié nacional.

Ahora llega el más difícil todavía, la final ante Holanda. Los 'tulipantes' han dejado a un lado su versión de los últimos años para mostrarse como un conjunto menos vistoso para los espectadores pero más práctico. Los resultados, por el momento, han respaldado la

España ha ido mejorando con el paso del torneo y ha recuperado su juego de toque en el tramo final

propuesta de los hombres de Van Marwijk. Brasil y Uruguay pueden dar fe de ello.

LOS MEJORES JUGADORES

Este domingo estarán sobre el césped de Johannesburgo no sólo los mejores equipos sino algunos de los jugadores que están siendo de los más destacados en este Mundial. Xavi, Iniesta y David Villa representan el fútbol de toque y combinación de España, mientras que los ex madridistas Robben y Sneijder ponen la calidad en un equipo que no llegaba a una final desde el torneo de 1978 celebrado en Argentina, donde los anfitriones levantaron la copa. Los 'oranje' se quedaron también con la miel en los labios en el año 1974.

Esta generación de jugadores españoles ya hizo historia en la Eurocopa y ahora espera hacer lo mismo en un Mundial. Aún les queda por escribir el mejor capítulo, el final.

www.gentedigital.es

CONSULTA ESTA SEMANA EN LA WEB TODO LO RELACIONADO CON LA GRAN FINAL



El asturiano, a por otro triunfo

FÓRMULA 1

Las mejoras en el F10, la esperanza de Fernando Alonso para Gran Bretaña

F. Q. Soriano

Después de unas semanas en las que han tenido más trascendencias las declaraciones fuera de la pista, el Mundial de Fórmula 1 depara una nueva cita, esta vez sobre el trazado de Silverstone donde se disputará el GP de Gran Bretaña.

Como favoritos parten los pilotos de McLaren, Lewis Hamilton y Jenson Button, ya que además de ser los dos primeros de la clasificación general cuenta con el aliciente de correr ante sus seguidores. Sin embargo, Fernando Alonso espera regresar a lo más alto del podio gracias a las nuevas prestaciones de su F10 y así quitarse el mal sabor de boca que le dejó la carrera celebrada en Valencia.

UN MARATÓN

El propio Alonso ha afirmado que "es un momento crucial de la temporada" ya que en las próximas cuatro semanas se celebrarán tres carreras, lo que será aprovechado por los equipos para ir introduciendo mejoras en sus monoplazas. Ferrari no es una excepción: "El programa de desarrollo es muy intenso y creo que veremos sus frutos pronto", comentó Fernando Alonso esta semana.

CUARTOS DE FINAL MATHIEU Y TSONGA NO ESTARÁN EN CLERMONT-FERRAND

Las bajas marcan la serie de Copa Davis Francia-España

Rafa Nadal será la ausencia más destacada del equipo de Albert Costa

Francisco Quirós

Apenas una semana después de que Rafael Nadal reafirmara su condición de número uno mundial ganando sobre la hierba de Wimbledon, la Copa Davis vuelve a reclamar su protagonismo con la celebración de las eliminatorias correspondientes a los cuartos de final.

El equipo español defiende los títulos logrados en las dos últimas ediciones ante un rival complicado, Francia. La eliminatoria se juega sobre la superficie indoor de Zenith - Grande Halle d'Auvergne, en teoría más favorable al estilo de juego de los tenistas locales. Las ausencias de Jo-Wilfried Tsonga y Paul Henri-Mathieu han trastocado los planes iniciales de Guy Forget que ha tenido que recurrir a Gilles Simon y al joven Jeremy Chardy para ocupar el puesto de jugador reserva.

EQUIPO DE GARANTÍAS

Por su parte, el capitán español Albert Costa también se ha visto obligado a prescindir de su número uno, Rafa Nadal, que ha decidido renunciar a su participación ante los persistentes problemas de rodilla que mermaron su rendimiento la temporada pasada. Sin él, el líder del equipo será el madrileño Fernando Verdasco, finalista del Masters 1000 jugado en Montecarlo este curso.

La baja de Nadal será sensible pero es algo a lo que el equipo español ya se ha acostumbrado a superar. En 2008, el manacorí se perdió la final ante Argentina y en esta edición también estuvo ausente en la eliminatoria ante Suiza.

Junto a Verdasco, Albert Costa ha decidido que David Ferrer, Nicolás Pietrangeli y Feliciano López sean los encargados



David Ferrer, una de las bazas del equipo español

El mundo se rinde a los pies de Nadal

Tras recuperar el número uno mundial con su victoria en Roland Garros, Rafa Nadal ha consolidado su liderato al frente del ranking de la ATP con su triunfo en Wimbledon. El manacorí dejó en la cuneta a Robin Soderling, Andy Murray y Tomas Berdych en las rondas finales para lograr su segundo título en el All England Club. Ahora, el tenista español se tomará unas semanas de descanso antes de afrontar el US Open.

de guiar al equipo español hasta las semifinales donde se vería las caras con Argentina o Rusia, otra de las eliminatorias estrella de esta ronda que se decide en suelo europeo.

El equipo español cuenta con un factor a su favor: la estadística. Anteriormente, España y Francia se vieron las caras en seis ocasiones de las que cinco terminaron en derrota para los galos. La última vez que se enfrentaron en este torneo fue en 2004 en una eliminatoria correspondiente a semifinales. El resultado fue 4-1 para España. Francia busca la revancha.

ATLETISMO

Paquillo Fernández podrá competir en 2011 tras rebajarle su sanción la RFEA

E. P.

La Real Federación Española de Atletismo (RFEA) ha reducido de dos a un año la sanción al marchador Francisco 'Paquillo' Fernández por su implicación en la 'Operación Grial', en la que la Guardia Civil halló EPO en su domicilio en Guadix, con lo que el atleta podría volver a competir en febrero de 2011.

Así se lo comunicó el Comité de Competición y Jurisdicción de la RFEA a 'Paquillo', que ha visto rebajada la sanción de dos a un año de suspensión de licencia federativa por colaborar con la Justicia en la lucha contra el dopaje en el marco de la 'Operación Grial'. Dicha reducción de sanción debe ser ratificada oficialmente en los próximos días por la Federación Internacional de Atletismo.

SE ACERCA AL MUNDIAL

Según la Federación Española, el atleta podría volver a competir el 10 de febrero de 2011, por lo que se ha marcado como objetivo conseguir la clasificación para el Mundial de Daegu 2011 y para los Juegos Olímpicos de Londres 2012. El abogado del atleta, José Rodríguez, afirmó que la rebaja de la sanción inicial es "fruto de la colaboración y de la actitud de Paquillo que ha resultado de mucha utilidad en la lucha contra el dopaje por lo que el atleta ha sido muy elogiado por parte de las autoridades deportivas".

Por su parte, 'Paquillo' declaró a su gabinete de prensa estar "muy feliz porque este asunto se vaya resolviendo" y ha celebrado la posibilidad de clasificarse para Daegu 2011 y Londres 2012. "Después de haber cometido este fallo volveré a mi trabajo para seguir entrenando como hasta ahora. Espero que este año de parón no me afecte excesivamente", afirmó.

EL REAL MALLORCA FUE EL MÁS MADRUGADOR DE TODOS

Varios equipos de Primera División no esperan al final del Mundial para comenzar su pretemporada

P. Martín

A pesar que la selección española todavía está en tierras sudafricanas, varios equipos de Primera División no han esperado al final del Mundial y han comenzado esta semana los reconocimientos médicos de sus jugadores con vistas al inicio de

la pretemporada. El más madrugador fue el Real Mallorca que citó a sus jugadores este martes con la finalidad de que conocieran al que es su nuevo entrenador, Michael Laudrup.

Tampoco ha esperado a que termine el campeonato de Sudáfrica el Atlético de Madrid a

pesar de que algunos de sus internacionales todavía están de vacaciones o inmersos en la competición como es el caso de Diego Forlán. Los rojiblancos comenzaron este miércoles sus entrenamientos en el Cerro del Espino antes de trasladarse a Los Ángeles de San Rafael.

CICLISMO TURNO PARA LOS FAVORITOS

La alta montaña llega al Tour en el final de la primera semana

P. Martín

Después de una primera semana de competición marcada por la lluvia, las caídas y el perfil llano de casi todas las etapas, la alta montaña llega este fin de semana al Tour de Francia.

Los sprinters quedan en un segundo plano ante el protago-

nismo de los escaladores y los favoritos al triunfo final. Sin ir más lejos, este domingo el pelotón deberá cubrir una etapa de 189 kilómetros que incluye nada menos que cinco puertos, dos de ellos de primera categoría como el de Avoriaz donde estará situada la meta.

14 Cine y TV



'MI AMIGO INVISIBLE' TRIUNFA EN L.A.
El corto dirigido y escrito por el joven cineasta catalán Pablo Larcuen, ha resultado ganador en la categoría de cortometraje en Los Angeles Film Festival.

renfeviajes.com
Sea cual sea tu viaje.

HOTELES · VACACIONES · COCHES DE ALQUILER
ENTRADAS · PRECIO MÍNIMO GARANTIZADO

LEYENDA:

●●●● Obra maestra ●●●● Muy buena
●● Buena ● Flojita ● Mala

cine

ECLIPSE ●●

Otra fantasía adolescente para acérrimos

Director: David Slade **Intérpretes:** Kristen Stewart, Robert Pattinson, Taylor Lautner, Billy Burke, Ashley Greene **Género:** Fantástica **País:** Estados Unidos **Duración:** 123 min



J.C.

'Eclipse', la tercera entrega cinematográfica de la saga Crepúsculo, está arrasando en las taquillas de medio mundo y España no iba a ser una excepción, teniendo en cuenta el éxito que han tenido en nuestro país los libros de Stephenie Meyer, cuyos lectores se convierten en el público potencial del filme estadounidense.

La película ha generado todo tipo de opiniones entre los espectadores que han acudido al cine para verla y entre quienes sientan cátedra como periodistas audiovisuales. La pasión con la que uno observe este título dirigido por Slade marca la pauta a la hora de configurar la crítica. 'Eclipse' no se ha convertido en una cinta más oscura, adulta y dinámi-

ca. Simplemente, supone un conocido trasvase del libro a la película, con las mismas nociones de marketing en ambos procesos creativos.

DECENTE TRASVASE

'Eclipse' utiliza una carga menos emocional que en los títulos anteriores. Desarrolla un decente sentido de la intriga y aprueba como melodrama romántico, aunque ofrece un conservadurismo incoherente cuando piensas en las letras originales.

La lucha del vampiro y el hombre lobo por el corazón de la bella señorita o el joven dilema amoroso centran la aparición de 'Eclipse', aunque todo esté teñido por una fantasía adolescente poco comprensible si desconoces el material literario disponible. Resultará insípida para cinéfilos ajenos a este fenómeno social.

www.gentedigital.es

CONSULTE LOS ESTRENOS DE ESTE VIERNES EN LA WEB

PRÓXIMOS ESTRENOS

SHREK. FELICES PARA SIEMPRE

Tras enfrentarse a un malvado dragón, rescatar a una bella princesa y salvar el reino de sus suegros, ¿qué le queda por hacer a un ogro? Bueno, si eres Shrek, de repente te conviertes en un dócil padre de familia. En lugar de aterrorizar aldeanos como solía hacer, un desganado Shrek es ahora un famoso local que accede a firmar autógrafos a regañadientes en instrumentos de labranza. ¿Qué fue del rugido de ese ogro? Añorando los tiempos en que sentía un ogro "de verdad", a Shrek le embaucan para que firme un pacto con el persuasivo negociante Rumpelstiltskin. Shrek se encuentra de repente en una versión alterada y retorcida de Muy Muy Lejano en donde los ogros son perseguidos, Rumpelstiltskin es el rey y Shrek y Fiona nunca se conocieron. Ahora le toca a Shrek enmendar todo lo que ha hecho con la esperanza de salvar a sus amigos y restablecer su mundo.



GAINSBOURG

Es la historia, divertida y fantástica, de Serge Gainsbourg y su famosa jeta. Un relato en el que un niño judío fanfaronea por las calles de un París bajo la ocupación alemana.



UN REGALO PARA ELLA

Jean-Pierre y Nathalie se aman desde hace cinco años. Para celebrar este aniversario, Jean-Pierre hace a su compañera un regalo inesperado: un adorable bulldog inglés.



INTRUSOS

Julia es una periodista de investigación que trabaja en una publicación de temática sobrenatural. Pese a no creer en hechos paranormales, deberá enfrentarse a una dura realidad.



NOTHING PERSONAL

Una joven y rebelde holandesa recorre los caminos de Irlanda, convirtiéndose en vagabunda por elección y disfrutando de la soledad que busca en el austero paisaje.



MADRES E HIJAS ●●●

Profunda concepción

Director: Rodrigo García **Intérpretes:** Naomi Watts, Annette Bening, Kerry Washington, Samuel L. Jackson **Género:** Drama **País:** EE.UU.

P.D.

Sensibilidad, ternura, angustia, mucho realismo y también bastante previsibilidad. Así se podría resumir 'Madres e Hijas', una cinta -calificada ya "para mujeres"- en la que los protagonistas son los lazos familiares y una experiencia común: la pérdida de un hijo. Rodrigo García, director del film, e hijo del escritor colombiano Gabriel García Márquez, tardó diez años en escribir el guión de esta película, para la que ha contado con la producción de Alejandro González Iñárritu ('21 gramos', 'Babel', 'Amores perros').



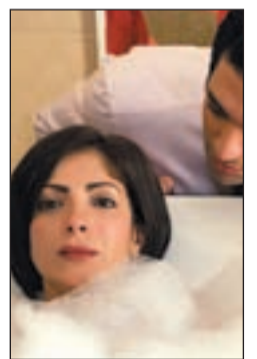
MUJERES DE EL CAIRO ●●●

Crítica al machismo

Director: Yousry Nasrallah **Intérpretes:** Mona Zaki, Mahmoud Hemida, Hassan El Raddad, Nahed El Sebaï **País:** Egipto **Género:** Drama

P.D.

Retrato social, quizás demasiado simple, de El Cairo, a través de la historia de Hebba, una presentadora de televisión, y su marido Karim, director adjunto de un periódico en el que sueña ascender. Una crítica al mundo musulmán y al pobre papel que en él desempeña la mujer, siempre secundario.



tdt

lunes	martes	miércoles	jueves	viernes	sábado	domingo
9.00 Programa. Los desayunos de TVE	10.00 Informativo. Edición matinal	10.00 Serie. Manos a la obra	9.00 Programa. Utilísima.	12.00 Programa. Banzuke	11.00 Programa. Más que coches.	9.00 Programa Infantil. Boing.
10.00 Serie. Sensación de vivir	11.30 Serie. El príncipe de Bel Air.	11.30 Programa. El Debate de CNN+	10.00 Serie. Manos a la obra	14.00 Serie. Yo soy Bea	12.30 Programa. Economía a fondo	10.00 Los Magos de Waverly Place
11.30 Programa. Punto de mira	12.00 Serie. Diagnóstico asesinato.	12.30 Informativo. España en Comunidad	11.20 Serie. Lazy Town.	15.30 Informativo. Telediario 1	14.30 Serie. Sí, cariño.	11.00 Informativo. Edición matinal.
14.00 Serie. Tarzán.	12.45 40 Latino.	13.30 Serie. UPA.	14.00 Gol noticias.	16.30 Serie. Sí, cariño.	17.30 Serie. Surf Girls.	12.30 Serie. H2O.
16.30 Serie. Un golpe de suerte.	14.30 Programa. Mujeres y hombres y viceversa	14.45 Programa. El coleccionista de imágenes.	14.30 Programa. Art Attack.	20.00 Informativo. Edición tarde	19.00 Programa. Vaya semanita.	14.00 Serie. El Zorro, Generación Z.
20.30 Camera Café.	16.30 Renóvate moda.	17.30 Camera Café.	17.30 Noticias.	20.30 American Dad.	20.00 Fútbol Liga BBVA.	19.00 Fútbol Liga BBVA.
18.35 Gol noticias.	18.00 American Dragon.	18.35 Gol noticias.	18.30 Serie. Shin Chan	20.30 Serie. Ley y Orden.	21.00 Los Simpsons.	21.00 Mundo Toons.
21.00 Los Simpsons.	19.30 Veo Marca.	19.30 Serie. Madre Luna.	20.30 Fútbol Liga BBVA.	20.30 Sálvame.	22.00 Semanal 24 Horas	21.45 Telediario 2.

MERYL STREEP, LA NUEVA THATCHER

Meryl Streep podría interpretar a Margaret Thatcher. La actriz ha sido la elegida para dar vida a la Dama de Hierro en una película sobre su vida.



MITCH WINEHOUSE, UNA REVELACIÓN

Feliz por el nuevo noviazgo de Amy Winehouse con Reg Traviss, su padre Mitch ha convencido a crítica y público con su primer disco, titulado 'Rush of Love'.



viernes

06.30 Telediario. **07.15** Encierros San fermin. **10.15** La mañana de la 1. **14.00** Informativo territorial. **14.30** Corazón. **15.00** Telediario 1. **16.15** Amar en tiempos revueltos. **17.00** Mar de amor. **17.50** Bella calamidades. **18.25** España directo. **20.00** Gente. **21.00** Telediario 2. **22.15** Cine. **00.15** Ley y orden: acción criminal. **03.20** La noche en 24 horas. **04.50** Deporte noche. **05.40** Música.

sábado

06.00 Noticias 24 horas. **07.15** Encierros San fermin. **08.30** Los Lunnis. **11.10** Cine (a determinar). **12.40** Cine (a determinar). **14.30** Corazón. **15.00** Telediario. **16.00** Sesión de tarde (por determinar). **17.30** Sesión de tarde (por determinar). **19.00** Cine de barrio. **21.00** Telediario. **21.30** Informe semanal. **22.30** Versión española. **00.00** Cine por determinar. **01.40** Tve es música. **02.00** Noticias 24 horas.

domingo

06.00 Noticias 24 horas. **07.15** Encierros San fermin. **08.30** Los Lunnis. **12.00** Motociclismo Campeonato de España de velocidad. **13.00** Por determinar. **13.30** España entre el cielo y la tierra. **14.30** Corazón. **15.00** Telediario. **16.00** Sesión de tarde (por determinar). **17.30** Sesión de tarde. **19.00** España directo. **21.00** Telediario. **22.15** La película de la semana. **00.00** Especial cine. **01.45** Ley y orden.

lunes

06.30 Telediario. **07.15** Encierros San fermin. **10.15** La mañana de la 1. **14.00** Informativo territorial. **14.30** Corazón. **15.00** Telediario. **15.55** El tiempo. **16.15** Amar en tiempos revueltos. **17.00** Mar de amor. **17.45** Bella calamidades. **18.25** España directo. **20.00** Gente. **21.00** Telediario. **22.15** Guante blanco. **23.00** Volver con... **00.15** Por determinar. **01.30** La noche en 24 h. **02.30** Deporte noche.

martes

06.30 Telediario. **07.15** Encierros San fermin. **10.15** La mañana de la 1. **14.00** Informativo territorial. **14.30** Corazón. **15.00** Telediario 1. **16.15** Amar en tiempos revueltos. **17.00** Mar de amor. **17.55** Bella calamidades. **18.25** España directo. **20.00** Gente. **21.00** Telediario. **22.15** Españoles en el mundo. **00.05** Destino: España. **01.00** Paddock GP. **01.30** La noche en 24 horas. **03.00** Deporte noche.

miércoles

06.30 Telediario. **07.15** Encierros San fermin. **10.15** La mañana de la 1. **14.00** Informativo territorial. **14.30** Corazón. **15.00** Telediario. **16.05** El tiempo. **16.15** Amar en tiempos revueltos. **17.00** Mar de amor. **17.45** Bella calamidades. **18.25** España directo. **20.00** Gente. **21.00** Telediario. **22.05** El tiempo. **22.15** Comando actualidad. **00.15** 59 segundos. **01.45** La noche en 24 horas.

jueves

06.30 Telediario. **07.15** Encierros San fermin. **10.15** La mañana de la 1. **14.00** Informativo territorial. **14.30** Corazón. **15.00** Telediario. **16.05** El tiempo. **16.15** Amar en tiempos revueltos. **17.00** Mar de amor. **17.45** Bella calamidades. **18.25** España directo. **20.00** Gente. **21.00** Telediario. **22.15** Por determinar. **23.30** Cine por determinar. **01.00** Cine por determinar. **02.30** La noche 24 h. **04.00** Música.



06.45 Los Lunnis. **10.00** UNED. **11.00** Por determinar. **13.00** resumen paralímpico. **13.10** Por determinar. **15.30** Saber y ganar. **16.00** Grandes documentales. **18.55** Biodiario. **19.00** El hombre y la tierra. **19.30** Los oficios de la cultura. **20.00** Noticias express. **20.05** Tras La 2. **21.00** Mujeres desesperadas. **21.45** La suerte en tus manos. **22.00** El cine de la 2. **23.35** Cine. **01.05** Cine. **01.05** Conciertos.

08.00 Concierto. **09.35** Agrosfera. **10.30** En lengua de signos. **11.00** Parlamento. **12.00** El club del pizzicato. **12.45** Palabra por palabra. **13.15** Tendido cero. **13.45** Sorteo Lotería Nacional. **14.00** Los últimos indígenas. **20.00** Biodiario. **20.05** Europa en la edad media. **21.00** El bosque protector. **21.30** No disparen en concierto. **22.30** Documentos TV. **23.30** La noche temática. **01.50** Teledporte.

12.00 A pedir de boca. **12.30** España en comunidad. **13.00** Turf + Primitiva. **14.00** Los últimos indígenas. **14.45** Otros pueblos. **15.40** Paraísos cercanos. **16.40** Memoria de España. **17.30** Por determinar. **18.00** Extras del DVD. **18.30** Tengo una pregunta para tí. **19.25** Biodiario. **19.30** El escarabajo verde. **20.00** Tres 14. **20.30** Página 2. **21.00** Redes. **21.30** Ciudades S.XXI. **22.00** En portada. **22.45** Archivos.

06.00 Tve es música. **07.00** Los Lunnis. **10.15** Por determinar. **13.30** Cruce de caminos. **14.00** Por determinar. **15.30** Saber y ganar. **16.00** Grandes documentales. **18.55** Biodiario. **19.00** El hombre y la tierra. **19.30** Programa de mano. **20.00** La 2 noticias. **20.15** Zoom net. **20.30** Dos hombres y medio. **21.10** Mujeres desesperadas + Sorteo Bonoloto. **22.00** Cine. **23.35** Acción directa. **00.30** Cine.

06.00 Tve es música. **07.00** Los Lunnis. **10.15** Por determinar. **13.30** Cruce de caminos. **14.00** Por determinar. **15.30** Saber y ganar. **16.00** Grandes documentales. **18.55** Biodiario. **19.00** El hombre y la tierra. **19.30** Con visado de calle. **20.00** La 2 noticias. **20.15** Cámara abierta. **20.30** Dos hombres y medio. **21.10** Mujeres desesperadas + Bonoloto. **22.00** Cine de La 2. **00.00** Cine de madrugada.

06.00 Tve es música. **07.00** Los Lunnis. **10.15** Por determinar. **13.30** Cruce de caminos. **14.00** Por determinar. **15.30** Saber y ganar. **16.00** Grandes documentales. **18.55** Biodiario. **19.00** El hombre y la tierra. **19.30** Reportero de la historia. **20.00** Noticias. **20.25** Miradas. **20.30** Dos hombres y medio. **21.00** Mujeres desesperadas + Bonoloto. **22.00** Cine de La 2. **00.00** Por determinar. **00.50** Cine madrugada.

06.00 Tve es música. **07.00** Los Lunnis. **10.15** Por determinar. **13.30** Cruce de caminos. **14.00** Por determinar. **15.30** Saber y ganar. **16.00** Grandes documentales. **18.55** Biodiario. **19.00** El hombre y la tierra. **19.30** Mi reino por un caballo. **20.00** La 2 noticias. **20.15** Zoom tendencias. **20.30** Dos hombres y medio. **21.00** Mujeres desesperadas + Sorteo Bonoloto. **22.00** Cine. **23.30** Por determinar.

06.00 Noticias de la mañana. **08.45** Espejo Público, con Susana Griso. **12.30** La ruleta de la suerte. **14.00** Los Simpson: "Especial Halloween XI" y "Tu al correcional y yo a la cárcel". **15.00** Noticias. **16.00** Tardes de cine: película por determinar. **17.45** 3D. **19.15** El diario. **21.00** Noticias. **22.00** DEC, presentado por Jaime Cantizano. **02.15** Adivina quién gana esta noche. **04.30** Repetición programas.

06.00 Repetición de programas. **07.45** Power Rangers. **08.45** Megatrix: Pelo pica pata, Dinosapiens y Zoey. **12.00** Por determinar. **13.00** Impacto total. **14.00** Los Simpson: "Chiromami" y "Homer bañador". **15.00** Noticias. **15.45** Multicine. **17.45** Multicine. **19.30** Multicine. **21.00** Antena 3 Noticias. **21.45** El club del chiste. **22.15** El peliún. **00.30** Cine. **02.15** Astroshow. **04.30** Repetición.

06.00 Repetición programas. **07.45** Power Rangers. **08.45** Megatrix: Pelo pica pata, Al otro lado, H2O y Zoey. **12.00** Por determinar. **13.00** Impacto total. **14.00** Los Simpson: "Espectacular episodio" y "Bart el temerario". **15.00** Noticias. **15.45** Multicine. **18.00** Multicine. **20.00** Multicine. **21.00** Noticias. **21.45** El club del chiste. **22.15** Espacio por determinar. **00.30** Por determinar.

06.00 Las noticias de la mañana. **08.45** Espejo público, con Susana Griso. **12.30** La ruleta de la suerte. **14.00** Los Simpson: "La familia Cartridge" y "Campamento de Krusty". **15.00** Noticias. **16.00** Tal cual lo contamos. **19.15** El Diario. **21.00** Noticias. **21.45** El club del chiste. **22.15** Gavilanes. **23.30** Informe DEC. **02.30** Adivina quién gana esta noche. **04.30** Repetición de programas.

06.00 Las noticias de la mañana. **08.45** Espejo público. **12.30** La ruleta de la suerte. **14.00** Los Simpson: "Especial Halloween XII" y "Coronel Homer". **15.00** Noticias. **16.00** Tardes de cine: película por determinar. **17.45** 3D. **19.15** El Diario. **21.00** Noticias. **21.45** El club del chiste. **22.15** Por determinar. **00.30** Cine: por determinar. **02.30** Adivina quién gana esta noche. **04.30** Repetición programas.

06.00 Las noticias de la mañana. **08.45** Espejo público. **12.30** La ruleta de la suerte. **14.00** Los Simpson: "Homer, el Moe" y "Burns enamorado". **15.00** Noticias. **16.00** Tardes de cine. **17.45** 3D. **19.15** El Diario. **21.00** Noticias. **21.45** El club del chiste. **22.15** El internado. **00.30** Deberías saber de mí. **01.45** Estrellas en juego: póker. **02.45** Adivina quién gana esta noche. **04.30** Redifusión.

06.00 Las noticias de la mañana. **08.45** Espejo público. **12.30** La ruleta de la suerte. **14.00** Los Simpson: "Aquellos patosos años" y "El Otto-show". **15.00** Noticias. **16.00** Tardes de cine. **17.45** 3D. **19.15** El Diario. **21.00** Noticias. **21.45** El club del chiste. **22.15** Por determinar. **00.30** Por determinar. **01.45** Por determinar. **02.15** Adivina quién gana esta noche. **04.30** Repetición de programas.

07.00 Matinal Cuatro. **09.15** Medicopter: Arenas letales. **10.05** Alerta Cobra: El regreso, Héroe por un día y El comisario. **13.00** Las mañanas de Cuatro. **13.55** Noticias. **14.50** Deportes. **15.50** Tonterías las justas. **17.15** Entre fantasmas. **20.00** Mundial Sudáfrica. **20.55** Noticias. **21.30** Callejeros. **23.30** Fiesta Fiesta. **00.30** REC. **01.30** After Hours. **02.30** Las Vegas. **04.30** Cuatro Astros. **06.15** Televenta.

07.10 Sabrina, cosas de brujas. **09.15** El zapping de Surferos. **11.00** El encantador de perros. **13.00** O el perro o yo. **13.55** Noticias Cuatro. **14.50** Deportes - Sudáfrica 2010 en Cuatro. **15.40** Home Cinema. **18.30** Home Cinema. **20.55** Noticias Cuatro. **21.30** Cine Cuatro. **00.00** Cine Cuatro. **02.00** Eureka. **03.30** South Park. **04.30** Cuatro Astros, programa de esoterismo. **06.15** Shopping. Televenta.

07.05 Sabrina, cosas de brujas. **09.15** El zapping de Surferos. **11.00** El encantador de perros. **13.00** O el perro o yo. **13.55** Noticias. **14.50** Deportes - Sudáfrica. **15.50** CQC. **17.30** Home Cinema. **20.55** Noticias Cuatro. **21.30** FlashForward: La negociación. Cuenta atrás y Comoción futura. **00.30** Cuarto Milenio. **03.00** Maestros del terror: Esculturas humanas. **04.00** 13 miedos: Nuevo comienzo.

07.00 Matinal Cuatro. **09.00** Medicopter: Fuegos artificiales. **10.00** Alerta Cobra: En defensa propia y Cazadores y cazados. **13.00** Las mañanas de Cuatro. **13.55** Noticias. **14.50** Deportes. **15.50** Tonterías las justas. **17.15** Entre fantasmas. **20.55** Noticias. **21.30** La isla de los nominados. **22.30** Callejeros Viajeros. **01.35** Tonterías las justas. **03.00** Cuatro Astros.

07.00 Matinal Cuatro. **09.00** Medicopter: Mal momento, mal lugar. **10.00** Alerta Cobra: Alarma de fuego, Alta tensión y Adquisición hostil. **13.00** Las mañanas de Cuatro. **13.55** Noticias. **14.50** Deportes. **15.50** Tonterías las justas. **17.10** Entre fantasmas. **20.55** Noticias. **21.30** La isla de los nominados. **22.30** Anatomía de Grey: Invierte en el amor y Historia nueva. **00.30** Serie. **01.45** Tonterías las...

07.00 Matinal Cuatro. **09.05** Medicopter: Caída libre. **10.00** Alerta Cobra: Explosivos, A la caza y Al borde del abismo. **13.00** Las mañanas de Cuatro, con Concha García Campoy. **14.00** Noticias. **14.50** Deportes. **15.50** Tonterías las justas. **17.15** Entre fantasmas. **20.55** Noticias. **21.30** La isla de los nominados. **22.30** Callejeros Viajeros. **01.35** Tonterías las justas. **03.45** Cuatro Astros. **06.15** Televenta.

07.00 Matinal Cuatro. **09.05** Medicopter: Donación sangrienta. **10.00** Alerta Cobra: Coraje civil, Objetivo autopista y Fuera de control. **13.00** Las mañanas de Cuatro. **14.00** Noticias. **15.50** Tonterías las justas. **17.15** Entre fantasmas. **20.55** Noticias. **21.30** La isla de los nominados. **22.30** Castle: Un juego mortal y El hogar está allí donde se para el corazón. **00.30** Serie. **01.45** Tonterías las justas.

recomendado

DOMINGO A VIERNES, TVE 18:00

'España directo' cumple cinco años

'España Directo' ha cumplido cinco años en antena el pasado martes 6 de julio. Con casi 2.400 horas en directo y 1.400 emisiones, el programa continúa acercando la actualidad a los espectadores, cada tarde, desde cualquier punto de la geografía española. Este espacio televisivo ofrece, de domingo a viernes, una radiografía social de nuestro país.



DÍA 11, DISNEY CHANNEL 19:30

Miley Cyrus jubila a Hannah Montana

Ahora todo está a punto de llegar a su fin. La cuarta temporada, titulada 'Hannah Montana Forever', se estrena el domingo 11 de julio en Disney Channel y será la última. Cyrus está deseando seguir su propio camino lejos del personaje. De hecho, como pudimos comprobar los españoles con su cambio radical en el Rock in Rio, ha comenzado ese camino.



TAMBIÉN RECOMENDAMOS

LA TIRA (laSexta). De lunes a viernes a las 17:30 horas

CAIGA QUIEN CAIGA (Cuatro). Cada domingo a las 15:50

LOS SIMPSON (Antena 3). De lunes a domingo, 14:00 horas

SÁLVAME DIARIO (Telecincin). De lunes a viernes, 15:45 horas

GRAN RESERVA (La 1). Cada jueves a las 22:15 horas



06.30 Informativos Telecincin. **09.00** El programa de Ana Rosa. **08.50** Estados alterados Mañana. **09.50** BNF. **11.30** Fórmula 1: GP Gran Bretaña. **12.30** Crímenes imperfectos. **13.30** Documental: detective. **14.00** Noticias. **14.50** Deportes. **15.25** Sé lo que hicisteis... **17.30** La tira. **18.00** Caso abierto. **19.00** Navy. **20.00** Noticias. **21.30** Navy. **22.15** Escudo humano. **00.00** The Unit. **01.00** The moonlight.

07.00 Boing. **10.15** Patito feo. **11.15** I Love TV. **12.15** La pecera de Eva. **13.00** Vuélveme loca. **15.00** Informativos. **16.00** Cine en familia (por determinar). **18.00** ¡Qué tiempo tan feliz!; presentado por María Teresa Campos. **20.00** La guillotina. **20.55** Informativos. **21.45** La noria, con Jordi González. **02.30** Locos por ganar. **04.00** Infocomerciales. **05.00** En concierto. **05.30** Fusión sonora.

07.00 Boing. **09.45** Más Que Cochés GT. **10.15** Patito feo. **11.00** Patito feo. **12.00** I love TV. **13.00** Vuélveme loca. **15.00** Informativos. **16.00** Cine en familia. **18.00** Cine en familia II. **19.45** Previo Mundial. **20.30** Final del Mundial de Sudáfrica. **23.00** Aída. **00.15** Superhéroes: el debate. **02.30** Locos por ganar. **03.30** Nosolomúsica. **04.00** Como se rodó. **04.30** Infocomerciales. **05.30** Fusión sonora.

06.30 Informativos. **09.00** El programa del verano. **12.30** Mujeres, hombres y viceversa. **14.00** En tú cocina. **14.30** De buena ley. **15.00** Informativos. **15.45** Sálvame diario. **20.00** Pasapalabra. **20.55** Informativos. **22.00** ¡Al ataque chow!. **22.30** NCIS: Los Angeles. "Un disparo certero". **23.30** NCIS: Los Angeles. "Vivir el momento". **00.30** Trauma. **01.15** Trauma: "Todo vale". **02.00** Locos por ganar.

06.30 Informativos. **09.00** El programa del verano. **12.30** Mujeres, hombres y viceversa. **14.00** Karlos Arguñano en tú cocina. **14.30** De buena ley. **15.00** Informativos, presentado por Pedro Piqueras. **15.45** Sálvame diario. **20.00** Pasapalabra, presentado por Christian Gálvez. **20.55** Informativos. **22.00** Enemigos íntimos, con Santiago Acosta. **02.30** Locos por ganar. **04.00** Infocomerciales.

06.30 Informativos Telecincin. **09.00** El programa del verano. **12.30** Mujeres, hombres y viceversa. **14.00** Karlos Arguñano en tú cocina. **14.30** De buena ley. **15.00** Informativos, presentado por Pedro Piqueras. **15.45** Sálvame diario. **20.00** Pasapalabra, presentado por Christian Gálvez. **20.55** Informativos. **22.00** ¡Al ataque chow!, con Paz Padilla. **22.30** La que se acerca. **00.30** El juego de tu vida. **02.30** Locos por ganar.

06.30 Informativos Telecincin. **09.00** El programa del verano. **12.30** Mujeres, hombres y viceversa. **14.00** Karlos Arguñano en tú cocina. **14.30** De buena ley. **15.00** Informativos, presentado por Pedro Piqueras. **15.45** Sálvame diario. **20.00** Pasapalabra. **20.55** Informativos. **21.45** Supervivientes: perdidos en Nicaragua. **01.00** Resistiré. **02.30** Locos por ganar. **04.00** Infocomerciales. **05.00** Fusión sonora.



07.00 En concierto. **08.10** Cocina con Bruno Oteiza. **08.50** Estados alterados Mañana. **09.50** BNF. **11.30** Fórmula 1: GP Gran Bretaña. **12.30** Crímenes imperfectos. **13.30** Documental: detective. **14.00** Noticias. **14.50** Deportes. **15.25** Sé lo que hicisteis... **17.30** La tira. **18.00** Caso abierto. **19.00** Navy. **20.00** Noticias. **21.30** Navy. **22.15** Escudo humano. **00.00** The Unit. **01.00** The moonlight.

07.00 En concierto. **08.00** Lo mejor de ... **08.30** Documental. **09.30** Sexto nivel. **10.05** Documental. **11.00** GP Gran Bretaña: Entrenamientos. **12.05** Documental. **13.00** Lo mejor de ... **13.30** Fórmula 1:

FRANCISCO JAVIER LÓPEZ MARCANO

CONSEJERO DE CULTURA, TURISMO Y DEPORTE DEL GOBIERNO DE CANTABRIA

“Cantabria es el muestrario turístico que ofrece toda España”

Con puntualidad suiza nos recibe en su despacho situado al lado del pasaje de la Peña en Santander el hombre sobre el que recae la responsabilidad de situar a la comunidad de Cantabria como una de las receptoras de turismo más importantes de España. Al tópico de playa y montaña en Cantabria hay que añadir valores como el Románico, el proyecto de Comillas y el español, la nueva apertura de las Cuevas de Altamira, la Cueva de El Soplao, el parque de Cabárceno, el Camino de Santiago por el Cantábrico... Quien personifica la cultura, el turismo y el deporte en el ámbito político en Cantabria, nos demuestra que también lo hace en su faceta culta. Con cita de Jorge Luis Borges descubrimos Cantabria.

En turismo, ¿esta campaña será mejor que la anterior?

Se presenta con los rigores y los afanes propios de la época. 2009 fue un año excepcional para Cantabria con incrementos del 2,3 y 2,6% en pernoctaciones y visitantes respectivamente, y del 6,6% en alojamientos extrahoteleros. España en extrahoteleros perdió un 9,1% y eso nos situó a 15,7 puntos de la media española. Cerramos un buen año. Este año con las incertidumbres del momento que vivimos tiene un objetivo que es repetir resultados y si es así, estamos en la línea correcta. Necesitamos buen tiempo.

¿En qué basa la oferta turística Cantabria este verano?

Fundamentalmente en dos cosas: paisaje y paisanaje. La tierra de los hermosos paisajes y la tierra donde se come bien, dicen de nosotros. Pero hay un componente básico que es nuestra fortaleza en materia de Patrimonio. Negar el componente cultural en los atractivos turísticos supondría tanto como negar la historia y la identidad de Cantabria y ese patrimonio tiene variedades, es muy heterogéneo desde el arquitectónico civil hasta el religioso con una arquitectura de interior de casas, casonas, palacios, pueblos con encanto envidiable. Y tenemos una fortaleza insuperable en Patrimonio Subterráneo con 3 nombres de referencia mundial: Altamira, Montecastillo y El Soplao.

¿Cuándo comenzarán las visitas a las cuevas de Altamira?

A finales de año y de manera restrictiva, siguiendo los informes de conservación y preservación. Altamira tiene un efecto llamada universal. El audiovisual de Bigas Luna que se proyecta en la Exposición Universal de Shanghai que ven 50.000 personas cada día son imágenes de Altamira siendo portada de los libros y manuales de arte de todo el mundo.

¿Sigue siendo positiva la afluencia a la Cueva de El Soplao y al parque de Cabárceno?

Sin duda, y un elevadísimo grado de aceptación, del orden de un 97 y 98%. Cabárceno es nuestra principal fortaleza turística con un número de visitantes que supera los 500.000 al año y El Soplao supera los 300.000, sabiendo que son equipamientos distintos.

El Soplao tiene un descubrimiento añadido.

Pues sí, su yacimiento de Ámbar es el más grande de España y uno de los dos únicos yacimientos donde hay Ámbar azul, el otro está en la República Dominicana.

¿De dónde viene principalmente el turista potencial que desea conocer Cantabria?

Básicamente viene de Castilla y León, País Vasco o Madrid, que es un turista histórico del orden del 20% de nuestros visitantes. Suelo afirmar que cuando es fiesta en Madrid la celebración tiene lugar en Cantabria. Hay mercados emergentes como el catalán o el valenciano y con las conexiones aéreas ha mejorado el mercado andaluz y hay otros mercados extranjeros como el portugués. De los 238.000 pasajeros en 2003 en el aeropuerto de Parayas pasamos a los 958.000 en 2009.

¿Qué opina cuando el madrileño dice que su salida natural al mar es Cantabria, pero va a Valencia?

Opino que tiene mucha razón el madrileño. Tiene toda la razón. En Cantabria que es una tierra amable, agradable, afable, apacible y acogedora, recibimos bien a todo el mundo, pero hay una cultura tradicional y afinidad con otras regiones (castellanos, vascos...). Tienen razón y necesitamos competir en igualdad de condiciones. No es aceptable que otras comunidades autónomas dispongan de las mejores comunicaciones y nosotros carecemos del AVE, que es el instrumento



Javier López Marcano, en su despacho de Santander ALBERTO AJA

reivindicativo más importante para nosotros. Necesitamos esa conexión.

¿Qué le dice a aquella familia que aún no ha decidido dónde ir de vacaciones?

Primero tenemos que conocer nuestras tierras, pues que vengan a Cantabria que es el muestrario turístico de cuanto ofrece España. Todo lo que ofrece España en materia turística lo tenemos condensado en territorio muy abaricable y muy cómodo. En el caso del Patrimonio Subterráneo somos capital del mundo y nos preciamos de tener la mejor gastronomía media de toda España a un precio razonable. Se puede visitar Cantabria en un plazo de 3 días.

Cantabria además de sol, playa y montaña tiene turismo cultural: el Románico o el Camino de Santiago por el Norte.

En el Camino del Norte no había red de albergues y hoy se aproxima a los 30 albergues. Y uno de

los 5 lugares santos del mundo incluyendo Caravaca de la Cruz- es Santo Toribio de Liébana donde se conserva el mayor fragmento de Lignum Crucis, de 38 x 63 cms.

El Camino por el Cantábrico, ¿cree que será declarado Patrimonio de la Humanidad?

Reivindicamos ser Patrimonio de la Humanidad en el Camino de Santiago. Tenemos 10 bienes declarados Patrimonio de la Humanidad. Lo conseguiremos.

Para la capitalidad cultural europea de 2016 hay rivales como Córdoba, Cáceres...

Tanto Córdoba como Cáceres son ciudades hermosas con muchos atributos y rezumando historia. Son buenas competidoras. Santander ofrece la interacción de las instituciones y los ciudadanos. Todos somos y todos queremos ser capital. Las instituciones hemos postergado nuestras diferencias y trabajamos Gobierno y Ayuntamiento conjuntamente. El otro aspecto es la excelente cola-

boración del embajador universal por antonomasia de Cantabria, que es el Banco de Santander. Lo mismo tiene un edificio de 5 pisos en Riells Stripp que otro de 7 en las Lomas de Chapultepec, en México. Es un lujo para nosotros tener a Emilio Botín. Necesitaríamos más Emilio Botín aquí y en otros sitios. A eso añadimos la variedad y la heterogeneidad en una ciudad que es casi región.

¿Qué me puede decir de la gran obra proyectada en Cantabria, en concreto en Comillas?

Comillas tal y como dijo nuestro presidente, cuando nadie creía en ello, es el proyecto del siglo. Buscamos situarnos respecto a lo español al mismo nivel que centros de culto y de referencia del inglés. Es el turismo idiomático, una de las propuestas más interesantes en los tiempos que corren, y que ejercen sobre Inglaterra y otros países con lugares de culto como Oxford, Cambridge... Vale la pena visitar.

En materia deportiva, tener al Racing en Primera División es muy positivo para Cantabria.

Es un lujo, es un transmisor, portador y embajador de Cantabria. Las tierras pequeñas necesitamos embajadores que hablen de nosotros. El dato de la historia reciente: las ciudades con un equipo en Primera y ese equipo pierde la categoría desaparecen del mapa, pero de forma radical. Hablamos de los 11 jugadores que saltan el campo y ya está. El Racing es un nicho de empleo en el que trabajan más de 100 personas que cotizan en Cantabria. Necesitamos un Racing comedidamente fuerte porque no podemos disputar Champions sino mantener la categoría.

Se ha creado la Comisión Cantabria Antidopaje.

Va de la mano de la Agencia Española Antidopaje y tenemos una respuesta positiva de los todos los implicados.

¿Como está la estación de Alto Campoo?

Alto Campoo es la primera o la segunda empresa de Cantabria, en su área trabajan en torno a las 200 personas en una comarca que ha sufrido como pocas un efecto devastador de las crisis, la desindustrialización... se han realizado inversiones que superan los 20 millones de euros. Los accesos han cambiado, el centro multiusos, los remontes, escuela de esquí... nos queda trabajar en la producción de nieve artificial.

Motivos por los que hay que venir a Cantabria.

Por recurrir a Jorge Luis Borges en Cantabria se detiene 'El Aleph'. Nos quedamos en la 'A' de agradable, afable, amable, acogedora, así es Cantabria.

JOSÉ-LUIS LÓPEZ

Director Técnico de Medios Grupo Gente