

Gente

MADRID

TRES CANTOS Y COLMENAR

Controlado por

Distribución GRATUITA · Anuncios clasificados 91 541 20 78 · www.genteenmadrid.com

Número 138 - año 5 - del 15 al 22 de enero de 2010

Colmenar se plantea destinar la partida de Cooperación a Haití

El Ayuntamiento propondrá al Consejo de Cooperación de la localidad desviar ese dinero, de forma total o parcial, al país americano **Págs. 2, 3, 4 y 8**



El seísmo ocasionó más de cien mil muertos, según las primeras estimaciones realizadas por el Gobierno

www.gentedigital.es visita nuestra web

S B SALA ALCOBENDAS
Venga todos los días
a comer con nosotros
de 14:30 a 16:30 h.

NUEVA SALA DE JUEGOS ALTERNATIVOS

NUEVA MODALIDAD DE **BINGO** ¡Pruébelo!

C/ Marqués de Valdeavía, 55 - ALCOBENDAS
Tel. 91 661 11 76

■ EDUCACIÓN **Pág. 8**

El Instituto Rosa Chacel de Colmenar, Premio Nacional de Calidad Educativa

■ TRES CANTOS **Pág. 8**

El campo de fútbol 7 de Foresta, como nuevo tras las obras de remodelación

■ COLMENAR **Pág. 5**

La Policía realiza más de setecientas intervenciones en las fiestas navideñas



■ NEVADA **Págs. 10 y 11**

La coordinación entre la Comunidad y Fomento evitó el colapso en Madrid

portobello

moda y complementos

Moda, Zapatos, Bolsos, Bufandas, Pendientes, Collares, Plata, Anillos...

¡Y un sin fin de complementos!

¡Aprovecha ahora! Estamos de **REBAJAS**

Visítanos Sector Literatos 30 Local 4
(Semiesquina a la Avda. de Colmenar)



91 804 54 41



GenteDigital.es

BLOGS

El infierno son los otros

Nuevo blog del escritor Luisgé Martín

Tiempo muerto

Una Liga entre Madrid y Barça le pese a quien le pese

Noticias de Barcelona

La gestión de los aeropuertos

Noticias de Burgos

Caribe mortal

Noticias de León

De rebajas

Noticias de Segovia

Perfectos anfitriones

Rebufo

Mapa de lecturas 2009

Asuntos pendientes

55 muertes por violencia de género en 2009

gentedigital.es/blogs

REDES SOCIALES

En las redes sociales

Además de en nuestra web, puedes mantenerte informado en nuestras páginas en Facebook y Twitter.

[Twitter.com/gentedigital](https://twitter.com/gentedigital)

[Facebook.com/gentedigital](https://facebook.com/gentedigital)

PRENSA

Las portadas de los periódicos de tu ciudad

Puedes consultar, además de las versiones impresas de Gente, las portadas de la prensa española e internacional.

kiosko.net

SEISMO LA MAYORÍA DE LOS PERIÓDICOS RECOGEN EN PORTADA EL TERRIBLE SUCESO

La prensa internacional volcada con Haití después de la tragedia

Las mujeres y las niñas, protagonistas de la mayoría de las fotos de portada

Mamen Crespo Collada

Nadie se ha quedado impasible ante la catástrofe que devastó Haití el pasado martes. Los periódicos de todo el mundo reflejaban el jueves en sus páginas la terrible tragedia que, según las primeras estimaciones, podría haber provocado más de cien mil muertos en las calles del país más pobre de América.

En Reino Unido, *The Times* hablaba en su portada del país más desafortunado, una información que ilustraba con varios hombres heridos que estaban siendo transportados en una camioneta a otro lugar.

FRANCIA, ALEMANIA Y ESPAÑA

Los medios franceses tampoco se quedaban impasibles ante la tragedia y recogían en sus portadas imágenes desoladoras. *Le Monde*, bajo el titular, "Escenas devastadoras en Haití después de un temblor de la tierra", recogía la foto de una mujer saliendo de entre los escombros.



Las portadas de los periódicos de todo el mundo recogieron el suceso

Le Figaro hablaba de tragedia con la imagen de una niña desolada. En el resto de Europa, Haití también era el protagonista. De hecho, *The Wall Street Journal*, el periódico económico de Alemania, abrió su portada con el terrible suceso. Una niña y de fondo Haití en ruinas

era la foto elegida por el diario económico. También el *Corriere della Sera* italiano reflejaba en su portada el seísmo.

En España, todos los diarios nacionales abrían sus portadas con el paisaje que ha quedado en el país americano tras esta terrible tragedia natural.

Gente

Edita
Gente en Madrid S.L.
Gerente
Fernando Ibáñez
Directora
Concha Minguela

Redactor Jefe Edición
Ignacio Ruiz
Jefe de Fotografía
Chema Martínez
Jefa Ediciones Sur
Patricia Reguero
Jefa Ediciones Norte
Mamen Crespo
Madrid y Comunidad
Liliana Pellicer
Deportes
Francisco Quirós
Jefe de Maquetación
Carlos Zugasti
Secretaría de Redacción
Ana Unyanyan

Directora Grandes Cuentas
Amparo Lluch
Jefe Marketing
Rafael Vara
Coordinadora de publicidad
Ana Sánchez

Calle Atocha, 16, 2ª planta
Madrid 28012
Tel. centralita: 91 369 77 88
Redacción:
info@genteenmadrid.com
Tel. publicidad: 91 369 78 79
comercial@genteenmadrid.com

Grupo de Información GENTE
grupo@grupogente.es
Director General
Raúl Preciado Gómez
Directora Financiera
Inmaculada Llorente
Director de contenidos generales
José Ramón Bajo
Director Técnico de Medios
José-Luis López
Director gentedigital.es
Leandro Pérez Miguel
Protección de datos:






Algunos puntos de distribución - TRES CANTOS - COLMENAR VIEJO

<p>TRES CANTOS</p> <p>Ayuntamiento Tres Cantos Pza. del Ayuntamiento, 1</p> <p>Casa de la Cultura de Tres Cantos Pza. del Ayuntamiento, 2</p> <p>C.C. LA ROTONDA Pza. del Toro, s/n</p> <p>Taberna ENVERO Mexico, 4 (local B)</p> <p>LOS CHAVALES Pico del Indio, 16</p> <p>Peluquería R.J.P. Sector Pueblos, 16</p> <p>Peluquería AZABACHE Sector Foresta, 37</p> <p>Horno SAN BERNABE Avda. Viñuelas, 36</p> <p>Charcutería JUAN SANCHEZ Avda. Viñuelas, 36 (posterior)</p> <p>Ferretería STOCK Sector Islas, 14</p> <p>Peluquería Mª JOSE MINARRO Avda. Viñuelas, 45 (local 36)</p> <p>Exclusivos V. JOMA Avda. Viñuelas, 45 (local 18)</p> <p>Peluquería RAQUEL LARIOS Sector Embarcaciones, 10</p> <p>Bar Restaurante ORTIZ Sector Embarcaciones, 11</p> <p>Pizzería EL VERDI Mexico, 2</p> <p>Farmacia Avda. Viñuelas, 13</p>	<p>Complementos ANGELES BEAMUZ Avda. Viñuelas, 20</p> <p>SIGUERO'S ESTILISTAS Sector Pueblos, 3</p> <p>Bar AL-ANDALUS Bolilleros, 39</p> <p>Restaurante DELICIAS 28 Avda. Viñuelas, 28</p> <p>Bar CASA QUILLO Comercio, 75</p> <p>COMERCIO 59 Comercio, 59</p> <p>Peluquería JANA Y LORENA Comercio, 43</p> <p>Pizzería MAMMA MIA Comercio, 27</p> <p>Bar CAPRICHIO Comercio, 3</p> <p>Bisutería PORTOBELLO Sector Literatos, 38</p> <p>Asador de Pollos LOS PICORROS Sector Literatos, 1</p> <p>Peluquería MARGA Y ESTHER Sector Pintores, 32</p> <p>Peluquería ACEVEDO Sector Pintores, 5</p> <p>Comida Casera LISBOA GRILL Mar Norte, 1</p> <p>Peluquería SIGUEROS Sector Pueblos, 3 - local 3</p> <p>Pizzería LA COLETA Músicos, 15</p> <p>Pizzería LA COLETA Bolilleros (Esq. C/ Mar del Norte)</p>	<p>Farmacia LITERATOS Sector Literatos, 2</p> <p>Centro Alimentación TRES CANTOS Sector Islas, 11</p> <p>Cervecería NAVÍO Sector Oficinas, 36</p> <p>JFG e HIJOS S.L. Carnes de Colmenar Avda. de Colmenar Viejo, local 2</p> <p>Galería de Alimentación EL ZOCO Avda. de Colmenar Viejo, s/n</p> <p>MERCACENTRO Plaza 2 de Mayo</p> <p>Farmacia Lda. ZARZA CANTOS Descubridores, 47</p> <p>ALEMANY Delicatessen Avda. Viñuelas, 54</p> <p>Pizzería LA COLETA Músicos, 15</p> <p>Pizzería LA COLETA Bolilleros (esq. Mar del Norte)</p> <p>MAXI FRUIT Avda. Viñuelas, 40</p>	<p>Centro de Mayores Calle Paraguay, s/n</p> <p>Clinica Dental EL MIRADOR C.C. EL MIRADOR</p> <p>Peluquería BOUBEL Madrid, 2</p> <p>ESTANCO Isla del Rey, 1</p> <p>Ropa Complementos FASHION IDIA Real, 39</p> <p>Locutorio Cruz San Francisco, 19</p> <p>Complementos IRIS HAN Real, 32</p> <p>Panadería ECUAPAN Real, 22</p> <p>Peluquería CRISMAR Real, 3</p> <p>Bar LAS SEVILLANAS Estanco, 5</p> <p>Industrias SAMBARA Amargura, 23</p> <p>TU BAÑO Huertas, 7</p> <p>TEXTIL COLMENAR San Sebastián, 3</p> <p>Peluquería RAMY CABELLO Prim, 9</p> <p>BODY HOUSE Marques de Santillana, 20</p> <p>Peluquería RUIZ Los Frailes, 118</p> <p>Ropa Zapataría ESCARCHA Molino de Viento, 9</p>	<p>Detalles SAN JUAN BAUTISTA Carrilejo, 86</p> <p>Boutique de Pan M. ARIVELA Molino de Viento, s/n</p> <p>Cafetería MIRASIERRA Padre Claret, s/n</p> <p>Papelaría FRANCHI San Sebastian, 71</p> <p>Horno HERRANZ San Sebastian, 78</p> <p>SANZ ROSA San Sebastian, 32</p> <p>Papelaría SOL Y LUNA San Sebastian, 13</p> <p>Cortinas LUCENA Los Frailes, 36</p> <p>Mesón EL ENCINAR Sogueras, 7</p> <p>Moda GLAMOUR Real, 49</p>
--	--	--	--	--



EL TERREMOTO PODRÍA HABER DEJADO MÁS DE 100.000 MUERTOS

Desolación y muerte en las calles de un caótico Haití en ruinas

Los supervivientes carecen de alimentos, agua, teléfono, electricidad y un refugio seguro

A. V. / E. P.

Caos, devastación, impotencia y miedo, mucho miedo es lo que sufren ahora los cientos de miles de haitianos que deambulan por las calles de Puerto Príncipe. La capital, donde residen cuatro de los diez millones de habitantes del país antillano, es una ciudad completamente en ruinas, donde comienzan a apilarse en la calle los cadáveres, junto al Parlamento derruido u hospitales y colegios que sólo dejan ver sus cimientos.

DRAMA DANTESCO

Después de dormir al raso en parques y descampados, ante el temor a posibles réplicas del terremoto, los ciudadanos esperan con desesperación la llega-



Cientos de personas reunidas en uno de los parques de la ciudad

da de la ansiada ayuda internacional, mientras los gritos bajo los escombros comienzan a acallarse, como se acalla la esperanza de encontrar supervivientes. "Habrá más de cien mil muertos", estimó el primer ministro, Jean Max Bellerive, y aunque el recuento final aún tardará en aportar cifras oficiales, el drama cobra dantescas dimensiones según avanzan los días. "Es una de la mayores tragedias humanitarias a las que se enfrenta la ONU", afirmaba Ban Ki-Moon, su Secretario General. La organización también ha sufrido en primera persona el desastre, su sede cayó con el seísmo y han muerto dieciséis de sus trabajadores, entre ellos el jefe de la Misión de Es-

tabilización que Naciones Unidas tiene desplegada en la isla. A las decenas de miles de muertos que se esperan hay que sumar la preocupación por los brotes de cólera u otras enfermedades transmisibles en el que es el país más pobre de toda América. Por ello la OMS será la encargada de coordinar toda la ayuda y asistencia sanitaria. Cruz Roja ha estimado en casi siete millones de euros el coste necesario para enviar a la zona el primer contingente de Emergencia. Falta agua, falta electricidad, alimentos, refugios y teléfonos. Las paupérrimas comunicaciones con los damnificados mantienen en tensión a la colonia haitiana en el extranjero, principalmente asentada en Florida o Nueva York, que colapsa consulados y líneas telefónicas en busca de noticias sobre sus familiares. Una dificultad que también ha acarreado inquietud entre las autoridades españolas ya que no ha sido posible localizar a una diplomática segoviana de 53 años que trabajaba para la UE y a un agente de seguridad español destinado en Puerto Príncipe.



Proponte lo que quieras

Con la Tarifa Plana Mini a Todos de Vodafone habla con cualquier operador tardes y fines de semana por 19.9€. Y ahora, además envía tus SMS gratis hasta 31 de marzo. Ven a Vodafone y llévate un Samsung F480 con Cámara de 5MP desde 0€.

Infórmate en el 1441 o en www.vodafone.es

power to you



Promo válida hasta 31/03/10 para nuevas altas particulares en Vodafone Tarifa Plana Mini a Todos (TPM) de 19.9€/mes (21.08€ IVA). Contrátala hasta 15/02/10. Segundo beneficio gratis 1000 SMS/mes a números Vodafone (no activado por defecto). A partir del 01/04/10 el beneficio costará 9€/mes (10.44€ IVA) o podrá solicitar la baja en el 123. Precio SMS a operadores nacionales superado el límite: 15 cént (17.4 IVA incluido). TP mini a Todos incluye 350 min./mes de llamadas nacionales a cualquier operador L/V de 18h a 8h, y fines de semana 24h. Precio por minuto fuera de las VTP 19 cént (22.04 IVA Inc.) + establecimiento: 15 cént (17.4 IVA Inc.). PVP teléfono para portabilidades enero 2010 a Vodafone Tarifas Planas desde 19.9€/mes (21.08€ IVA Inc.). Permanencia de 18 meses en Vodafone y 6 meses en VPT. Canas Digital incluida. Resto condiciones y PVPs Canarias, Ceuta y Melilla en www.vodafone.es

**MADRID****SUBTERRANEO**

La Naturaleza es la más de las veces injusta en el reparto de sus catástrofes y castiga siempre a los desheredados. La pobreza siempre multiplica hasta el infinito los efectos de las telúricas pasiones de la Madre Tierra. En el recuerdo todavía está fresco el tsunami que devastó la isla de Java en 2006. Ahora Haití, el país más paupérrimo del Planeta. Privilegiado por su clima y sus paisajes, de este pequeño país sólo tenemos la imagen de sus paraísos naturales colonizados por turistas. Pero detrás de ese decorado cinematográfico está un pueblo azotado por el hambre propiciado por regímenes tan brutales como el del tirano **Papá Doc** y su sanguinario hijo, **Baby Doc**. Pero las miserias de los haitianos no acabaron con fin de la dictadura de los **Duvalier**. La primera década del siglo XXI tuvo a Haití como escenario de una guerra civil entre los partidarios del presidente **Jean Bertrand Aristide** y los rebeldes del Frente de Liberación Nacional, que terminó en 2004 con la ocupación de la isla por los Cascos Azules de la ONU, todavía presentes en Haití. Como presente sigue la hambruna entre una población indígena que vive sin agua potable, sin electricidad y que apenas come un plato al día, mientras que más de la mitad de sus recursos están en manos de una minoría europea. Esta realidad es la que ignora el llamado Primer Mundo, que ahora vuelca su solidaridad con la mala conciencia de comparar sus quejas por las molestias causadas por una ola de frío con la tragedia que asuela a los haitianos. Es la historia de siempre.

EL CUÉLEBREHáganos sus confidencias en:
confidencial@genteenmadrid.comwww.gentedigital.es/blogs/ojocritico**Concha Minguela**
DIRECTORA

Madrid y el mundo entero se vuelcan con Haití

Haitianos somos todos. La Comunidad Internacional se estremeció ante la magnitud de la tragedia de Haití. En el país más pobre de América, un prodigio de la Naturaleza situado en pleno Caribe, entre Cuba, Santo Domingo y Jamaica, este terremoto ha sembrado de muerte y destrucción a su capital, Puerto Príncipe. Se habla de cifras estremecedoras, en torno a los cien mil muertos y desaparecidos, aunque podrían ser muchos más, ya que la capital aglutina una población cercana a los cuatro millones de habitantes. El seísmo, de una magnitud 7 en la escala de Richter, hizo temblar la tierra durante casi sesenta eternos segundos, y en este corto periodo de tiempo destruyó prácticamente todos los edificios y viviendas de Puerto Príncipe y alrededores. Incluidas las sedes de Naciones Unidas, el Palacio Presidencial, hospitales, embajadas, y hasta la propia cárcel, de donde se han escapado los prisioneros y campan por la zona. El saqueo y el pillaje se han apoderado de la ciudad. Las réplicas posteriores del terremoto han terminado de derribar lo que aún quedaba a medio derruir y la población deambula por las calles, alejándose de edificaciones, como auténticos zombis sin tener noticias, en muchos casos, de sus familiares. Como siempre, entre los organismos internacionales es la Cruz Roja, a través de sus voluntarios en la Región caribeña, la primera en actuar en el lugar. El escenario de este terremoto es sencillamente espantoso. Los propios hospitales, el equipamiento y material se encuentran entre los escombros. El personal sanitario local y los enfermos, enterrados, muertos o evacuados. Las ayudas de emergencia, en forma de hospitales de campaña, donde se deben realizar intervenciones de envergadura a cielo raso, están llegando en aviones desde Estados Unidos, la potencia más cercana. La Comunidad Europea, este semestre presidida por España, ha activado todas sus ayudas de emergencia. España, a través de la Agencia Internacio-

nal de Cooperación está actuando con celeridad. Desde la base de Torrejón de Ardoz ya estaban desde el mismo día de la catástrofe (noche del martes pasado) fletándose aviones militares con toneladas de enseres, víveres, mantas, material sanitario, bomberos, perros de búsqueda y todo tipo de material que pueda servir para ayudar en la catástrofe. Desolación, muerte, caos, confusión, pillaje, es el escenario estos días de Puerto Príncipe. La Comunidad de Madrid se está volcando con Haití y el vicepresidente y Consejero de Interior, Francisco Granados, ya ha puesto en marcha el Equipo de Emergencias y Respuesta Inmediata (ERICAM) centralizado en el Parque de Bomberos del Ayuntamiento de Las Rozas. Desde allí están listas unidades de bomberos de Madrid, 160 profesionales en catástrofes, docenas de unidades de perros de la escuela de adiestramiento, personal sanitario y voluntarios especializados, así como toneladas de víveres no perecederos. Todo a disposición de la Agencia de Cooperación Internacional del Estado, que coordina las ayudas y va dando luz verde para responder en menos de tres horas, a las necesidades. Cruz Roja, Ayuda en Acción, Save de Children, Acción contra el Hambre y otras ONG, están habilitando sus mecanismos de voluntariado y recogiendo dinero y enseres de emergencia en diversos puntos de la Comunidad de Madrid, para ser enviados a la zona de catástrofe. Los ciudadanos madrileños, los medios de comunicación, autoridades regionales y nacionales y la Comunidad Internacional están volcadas en la ayuda. En los próximos días, la prioridad consistirá en rescatar el máximo número posible de víctimas que han quedado enterradas, muchas de ellas en vida. Esta catástrofe natural, quizá la peor del decenio, viene a recrear la desolación en un maravilloso, aunque pobrísimo, país que fue el primero en abolir la esclavitud pero que desde entonces ha sufrido dictadores crueles, plagas, insurrecciones civiles...



AYUDA INTERNACIONAL

Las Cuentas de Emergencia

ONG Entreculturas:

Teléfono 902 444 844.

Manos Unidas. Referencia:Emergencia Haití. Cuenta:
0049-1892-63-2210525246.**Unicef España:** tel. 902 255 505**Solidaridad Internacional:**

· Banco Santander:

0049-0001-54-2210042242

· Caja Madrid:

2038-1001-37-6000888882

Cáritas con Haití 902 33 99 99

· Banesto:

0030-1001-38-0007698271

· Caja Madrid:

2038-1028-15-6000969697

· Banco Popular:

0075-0001-81-0606839307

· La Caixa:

2100 5731 79 0200012540

El periódico Gente no se responsabiliza ni se identifica con las opiniones que sus lectores y colaboradores expongan en sus cartas y artículos.



Terremoto en Haití. Necesitamos tu ayuda.

902 22 22 92
www.cruzroja.es

rebajas

Del 7 de enero al 28 de febrero



*Desde siempre,
¡las primeras!*

El Corte Inglés

PARA HOMBRE

Camisas y jerséis.
Uno, 24,95 € Dos **40€**

Pantalones.
Uno, 29,95 € Dos **50€**

Zapatos de firmas **-30%**

Gran selección de
trajes, chaquetones
y abrigos **-40%**



www.elcorteingles.es/rebajas

SI NO QUEDA SATISFECHO, LE DEVOLVEMOS SU DINERO

6 | Tres Cantos y Colmenar

EL PLENO APRUEBA EL ANTEPROYECTO DE LAS CUENTAS PÚBLICAS TRICANTINAS

Los presupuestos para el 2010 refuerzan las áreas más sociales

La Ayuda Domiciliaria aumenta su partida en un 32 por ciento y Empleo en un 36,6

Mamen Crespo Collada

Los presupuestos para 2010 de Tres Cantos ya han pasado el primer trámite antes de ser aprobados. Fue en un Pleno Extraordinario en el que se aprobó el anteproyecto de las cuentas públicas para este ejercicio presentado por el Equipo de Gobierno municipal, en el que se ven reforzadas las áreas sociales ya que, pese al descenso de un 12,4% en las cuentas, las áreas sociales experimentan incrementos muy significativos.

La parte de Empleo y Desarrollo Local verá incrementada su dotación en un 36,6%. El área de Mujer, Familia e Infancia lo hará en un 10,2%, Cultura en un 9,9%, Igualdad y Solidaridad en un 9,7%, y Servicios Sociales en un 8,1%, destacando la nueva subida de la aportación municipal al SAD (Servicio de Ayuda Domiciliaria) que se incrementa un 32% tras el aumento experimentado este año del 173%. Así pues, entre el año 2009 y el 2010, se ha dotado a este servicio social de emergencia con un 195% más de recursos para atender a todos sus demandantes.

DESCENSO EN OBRAS

El área de Sanidad también ve incrementado su presupuesto en un 6,7%, Personas con Discapacidad en un 4% y Juventud aumenta sus recursos en un 3,6%, con respecto a la partida del año 2009.

Las áreas que más peso tienen en el presupuesto global del Consistorio, como Urbanis-



El alcalde de Tres Cantos y el primer teniente de alcalde defendieron las cuentas de 2010 durante el Pleno

mo, Obras y Servicios son las que presentan un recorte más relevante, del 66,7% y del 5,5%, respectivamente. Tras el fuerte estímulo inversor realizado en los dos años y medio anteriores, reflejado en las remodela-

ciones y actuaciones llevadas a cabo en el espacio urbano (calles y avenidas, parques y jardines, accesos), son las áreas que más reducen su presupuesto para el año 2010. También des-

ciende la partida dedicada a Transportes, un 42,3%, al haberse regularizado en el 2009 los pagos atrasados al Consorcio. El área de Deportes ve reducida su asignación un 21,6%, tras las múltiples inversiones y actuaciones realizadas para mejorar instalaciones deportivas como la pista de atletismo, vestuarios polideportivo de la Luz, campos de Foresta, frontón, pistas de tenis y padel.

El presupuesto de 2010 supone algo más de sesenta y siete millones de euros. Los votos de los concejales del PP dieron su apoyo a la propuesta económica, mientras que el PSOE, IU y APTC votaron en contra. Se abre ahora un período de un mes para presentar alegaciones.

El PSOE critica que haya poco gasto social

Al PSOE de Tres Cantos no le gustan nada los presupuestos para 2010 presentados por el Equipo de Gobierno ya que, a su juicio, volverán a sacrificar las partidas sociales, a gastar por encima de las posibilidades reales de la ciudad y a dedicar mucho más dinero a asuntos superfluos que a las preocupaciones reales de los tricantinos. "Las cuentas aprobadas por el alcalde y su mayoría absoluta para el ayuntamiento de Tres Cantos para el año que viene dedicarán seis veces más fondos a obras que a inversión social", según los socialistas. Según explica el PSOE, sumando todas las partidas presupuestarias de bienestar social, el gobierno local sólo dedicará a servicios sociales 3'9 millones de euros, el 5'9% del gasto municipal. En contraste, el desembolso para obras (sin incluir urbanismo) asciende a 25'1 millones de euros.

COLMENAR VIEJO

La Policía realizó más de setecientas intervenciones durante la Navidad

M.C.

El Plan de Seguridad especial de Navidad diseñado por el Ayuntamiento de Colmenar Viejo y desarrollado entre el 13 de diciembre de 2009 y el 7 de enero de 2010 ha culminado con más de setecientas intervenciones por parte de la Policía local y los efectivos de las Bescam del municipio.

El objetivo del dispositivo fue garantizar la seguridad ciudadana y vial para crear un clima de tranquilidad y protección durante esas fechas, especialmente en las zonas de mayor afluencia de público, como las áreas comerciales y de ocio, así como prevenir los delitos.

Para lograr esos fines, el Plan centró su actuación, fundamentalmente, en la seguridad ciudadana (prevención de robos, hurtos, actos de vandalismo o reyertas), la inspección de locales y establecimientos de ocio, la seguridad vial, la vigilancia de venta ambulante y el control de la venta de bebidas alcohólicas a menores.

Además, la Policía local fue la encargada, en exclusiva, de velar por la seguridad en la Carpa municipal instalada en el interior de la Plaza de Toros, en la que se celebraron las Fiestas de Nochebuena, Nochevieja y de Reyes y a las que acudieron miles de vecinos.

En el ámbito de la Seguridad Ciudadana, la Policía local realizó, por ejemplo, 146 identificaciones preventivas de personas y vehículos así como cacheos, llevó a cabo cinco detenciones e interpuso once denuncias por incumplimiento de las Ordenanzas Municipales o la venta de alcohol no autorizada.

TRES CANTOS CON MOTIVO DE LA NAVIDAD

Visita oficial a los menores tutelados

El Alcalde y la Concejala de Inmigración les llevaron algunos regalos

M.C.

Los nueve chicos y tres chicas que viven en los dos pisos tutelados de Tres Cantos recibieron la visita del alcalde, José Folgado, y de la concejala de Asuntos Sociales e Inmigración, Olimpia Zelaya, quienes les hicieron entrega de un pequeño regalo.

Como todos los años por estas fechas, Folgado y Zelaya se acercaron a estos pisos en los que viven jóvenes con edades comprendidas entre los catorce y los dieciocho años que, por diversos motivos, no pueden permanecer en su unidad familiar y que se encuentran en si-

tuación de riesgo de exclusión social. Además, el alcalde y la concejala aprovecharon para entrevistarse con algunos de los ocho tutores que conviven con estos chavales las veinticuatro horas del día.

Los dos apartamentos son de la Comunidad de Madrid.



José Folgado y Olimpia Zelaya durante la visita a los menores

Tanger Casablanca Marrakech

desde **18,99 €**
ida
todo incluido *



Incluye tasas,
besos, abrazos,
tus platos
favoritos y volver
a sentirte en casa.

easyJet.com

Vuelos · Hoteles · Coches · Vacaciones

Se aplican cargos variables por maleta y algunos métodos de pago comportan tasas extra.
Visita www.easyjet.com para más detalles.

¡CUMPLEAÑOS FELIZ!



El Auto de los Reyes Magos cumple diez años con un gran éxito

El Auto de los Reyes Magos de Colmenar Viejo ha cumplido diez años de la mejor manera, con un éxito total en las dos representaciones que han tenido lugar en la localidad. Los directores de la obra, Víctor Matellano y Jack Taylor contaron en el reparto con actores conocidos como Manuel de Blas, Pilar Velázquez o Toni Isbert.

COLMENAR VIEJO DURANTE EL MES DE ENERO

Talleres en las bibliotecas y lo mejor del cine en el Auditorio

Se proyectarán películas como *Avatar*, *Spanish Movie* o *Celda 211*

Mamen Crespo

Después de las navidades todo vuelve a la normalidad. Es momento de regresar a la rutina y de retomar las actividades culturales que se habían dejado aparcadas. Por ello, las dos Bibliotecas Municipales de Colmenar Viejo, la *Pablo Ruiz Picasso* y la *Miguel de Cervantes* han preparado un amplio programa de actividades de animación a la lectura así como diversos cuentacuentos y proyección de películas infantiles para este primer mes de 2010.

El programa incluye el Taller Literario Juvenil, gracias al cual los niños de entre 7 y 12 años aprenden a utilizar, jugando, herramientas lingüísticas como los sinónimos o las siglas. Por otra parte, también se

Los adultos podrán compartir sus impresiones sobre un libro en el Club de Lectura para mayores

desarrollará, a lo largo del próximo mes, el Club de Lectura para adultos, cuyo objetivo es que un grupo de lectores que lean un libro al mismo tiempo se reúnan después para comentarlo en la Biblioteca.

CELDA 211 O AVATAR

La primera propuesta del Club es leer narrativa, aunque está

abierto a todos los estilos. En las reuniones se debate el libro propuesto, se reflexiona sobre los personajes, la acción narrativa y sobre aspectos que ayuden a profundizar en la lectura.

Por otro lado, en el Auditorio Municipal *Villa de Colmenar Viejo* ya han comenzado a proyectarse las mejores películas del momento. Este fin de semana es el turno de *Spanish Movie*, que se proyectará a las nueve de la noche el día 15 y a las ocho el domingo 17. El próximo fin de semana se podrá ver *Celda 211*, a las nueve el día 22 y a las ocho el día 24.

Por último, *Avatar* se proyectará el viernes, 29 de enero, a las nueve de la noche y el domingo, 31 de enero, a las ocho de la tarde.

COLMENAR VIEJO EN SU EDICIÓN 2009

El IES Rosa Chacel, Premio Nacional de Calidad educativa

Es un galardón que concede el Ministerio de Educación

N.M.

El Ministerio de Educación ha concedido al Instituto de Educación Secundaria (IES) Rosa Chacel de Colmenar Viejo el Premio Nacional de Calidad en Centros Educativos *Marta Mata*, en su edición 2009, en reconocimiento a la trayectoria del trabajo de calidad en todos los aspectos de la acción docente en este instituto colmenareño.

Los responsables ministeriales, que han otorgado este galardón dentro de la categoría de centros sostenidos con fondos públicos de secundaria y bachillerato, han considerado que el trabajo que viene reali-

zándose en este instituto "acredita la suficiente solidez y continuidad como para que pueda considerarse referente en la calidad de sus actuaciones". El Premio valora especialmente que el centro docente proporcione una educación de calidad a todos los alumnos, en todos sus niveles, y considera de especial interés que se adapte la acción educativa a las circunstancias específicas en que se desenvuelve el centro para que todo el alumnado pueda alcanzar el máximo desarrollo posible de sus capacidades, individuales y sociales, intelectuales, culturales y emocionales.

DESDE COLMENAR VIEJO

Adjudicados los estudios para la ampliación del tren a Soto

N. M.

El Ministerio de Fomento ha adjudicado ya los estudios informativos de la prolongación de la red de Cercanías desde Colmenar Viejo hasta Soto del Real, un proyecto contemplado en el último Plan de Cercanías para la Comunidad de Madrid. Fomento ha adjudicado a la empresa Proyectos y Servicios S.A

la redacción del estudio con un presupuesto de adjudicación de 548.000 euros, según se ha publicado en el Boletín Oficial del Estado. Se estudiarán soluciones que sirvan para tráfico mixto de viajeros y mercancías, planteando alternativas tanto de acondicionamiento de la línea actual como soluciones de nuevo trazado en su caso.

TRAS EL TERRIBLE SEÍSMO QUE HA ASOLADO ESE PAÍS

Colmenar se plantea derivar a Haití el dinero para cooperación

M.C.

El Ayuntamiento de Colmenar no se ha quedado impasible ante la desgracia ocurrida en Haití. Por ello, la Concejalía de Familia y Servicios Sociales estudia la posibilidad de destinar toda la partida del presupuesto de 2010 dedicada a coopera-

ción, a proyectos en este país americano, asolado por un seísmo. El Ayuntamiento tiene una predisposición absoluta pero antes deberá llevarlo al Consejo de Cooperación para consensuarlo con las ONGs que forman parte del mismo y que son las que reciben ese dinero.

TRES CANTOS TRAS LAS OBRAS DE REMODELACIÓN

El campo de fútbol, como nuevo

Nuevos cerramientos y nuevas gradas, entre las mejoras realizadas

N.M.

La Concejalía de Deportes de Tres Cantos ha continuado con su compromiso de mejorar las instalaciones deportivas de la ciudad con una reciente mejora realizada en el campo de fútbol 7 de Foresta, instalación que luce un nuevo y renovado as-

pecto. Las actuaciones realizadas van desde trabajos de limpieza de escombros y eliminación de grafiti hasta el solado perimetral y su cerramiento completo. También se han sustituido los banquillos antiguos por otros más modernos y antivandálicos y se ha instalado un

nuevo graderío. Todos estos cambios se suman a los ya visibles en otras instalaciones del municipio como las pistas de squash, las pistas de paddle de Foresta, las pistas de tenis del polideportivo *Laura Oter*, el frontón municipal o los vestuarios de la piscina de *La Luz*.



El nuevo campo de fútbol 7 de Foresta tras la remodelación

DESALOJAN A LOS COMPAÑEROS DE LOS FALLECIDOS

“No somos drogadictos”

Fallecen dos personas en el incendio de su chabola en Leganés · Los Servicios Sociales aseguran que rechazaron participar en sus programas

Patricia Reguero Ríos

Las pertenencias de ocho personas caben en unas pocas maletas y cinco bolsas de basura apiladas en un carrito de la compra. A pocos metros de las cenizas de dos amigos que murieron de pobreza, una pala mecánica derriba las construcciones que han dado cobijo, a algunos, durante cinco años. Uno aún rebusca entre las mantas a sus tres perros. “Me han dicho que estarán en la perretera”, se lamenta. Personal de Servicios Sociales del Ayuntamiento de Leganés y la Comunidad de Madrid acompañan a estas personas, desalojadas tras el incendio en el que falleció una pareja que, al parecer, se calentaba con unas velas en la noche del temporal. “Nos han dicho que nos llevan a una pensión”. ¿Hasta cuándo? “No lo sabemos”, dice José Carlos, uno de los desalojados. “A nosotros nos gustaría que nos alojaran hasta que encontremos trabajo”.

DEL TÚNEL AL MURO

La hermana de uno de los fallecidos en la madrugada del lunes lleva la mirada del barro a una botella de coca cola. A su alrededor, sus compañeros miran hacia ella y hacia la excavadora, después de recoger sus enseres. Todos conocían a José y a Reyes. José era una de las

personas que se cobijaba en un antiguo túnel en las cercanías de la estación de tren. “Él fue quien abrió eso”, recuerda José Carlos. Luego, y tras las protestas de un partido local (ULEG) que elevó en repetidas ocasiones la petición de acabar con ese foco de “toxicómanos” por “la situación de suciedad e inseguridad” que causaban según

José se cobijaba en un túnel cercano a la estación de Renfe hasta que lo tapiaron en 2007

su portavoz, el túnel fue tapiado en 2007 y José levantó una caseta apoyada en los grafitis del muro del antiguo psiquiátrico, en la calle Cobre. El lunes, con un temporal arreciando y mucho frío, se le vió con velas. El centro de emergencias recibió el aviso del incendio a las 2:12 horas. Las dotaciones desplazadas al lugar encontraron los cuerpos calcinados. Las primeras informaciones indicaban que el origen habría sido una estufa, hipótesis ya descartada. Luego, las teorías. ¿Por qué no salieron cuando se quemaban?

“Los medios se han dedicado a decir que somos drogadictos”, relata José Carlos, que insiste y señala a sus compañeros: “Míranos: algunos bebemos pero ¿parecemos toxicómanos?”.

UN MES EN UN HOSTAL

Según el alcalde de Leganés, Rafael Gómez Montoya, “todas las personas que estaban en este asentamiento han tenido ofertas para acceder a programas de formación, además de ofrecerles en los días especialmente crudos un alojamiento, la última vez hace ocho días”. La respuesta, asegura, siempre fue “no”. Tras el derribo, ocho personas fueron alojadas en un hostal, si bien esa misma noche aún no sabían por cuanto tiempo, según José Carlos. El Ayuntamiento aseguró a GENTE que se les alojará un mes.

www.gentedigital.es

➤ MÁS INFORMACIÓN DEL SUCESO EN LA EDICIÓN DIGITAL DE GENTE EN LEGANÉS



Restos del incendio en el que murieron José y Reyes OLMO GONZÁLEZ/GENTE

La oposición centra sus críticas en la titularidad de la parcela

En Leganés, la existencia de estas infraviviendas era conocida. Media docena a lo largo del muro del antiguo psiquiátrico vinieron a sumarse a las que ya había en otra parcela cercana desde hace, al menos, 16 años. Las críticas de la oposición (PP) a la gestión municipal se han centrado en la titularidad de las parcelas, que pertenecen al psi-

quiátrico y sería así de la Comunidad de Madrid. Según el PP, una de ellas pertenece al Ayuntamiento. Fuentes municipales indican que a ellos corresponde construir un vial, pero que la parcela es del Gobierno regional. “En cualquier caso, no es un problema que deba debatirse en torno a quién tiene la titularidad”, subraya el alcalde.

DOS LEGANENSES RELATAN SU VIDA EN LAS CHABOLAS

Vivir entre barro y medicinas

Amparo pide una casa y atención sanitaria para su hijo, enfermo mental

P. R. R.

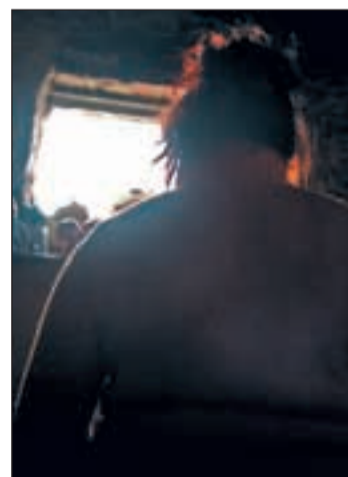
A mediodía, Amparo no ha tenido tiempo de desayunar y tomar sus medicinas. Abre el frigorífico y muestra media docena de medicamentos que debe ingerir cada mañana con un bocado. El temporal de nieve ha pasado, pero queda la lluvia y una lavadora estropeada, que han mojado su cocina. “Tengo un hijo con una enfermedad mental de nacimiento y yo misma estoy enferma, no pido por capricho”, dice esta vecina de Leganés de 59 años, que lleva

dieciséis viviendo en una pequeña construcción junto a otras chabolas de la calle Aragón y dos esperando respuesta a su petición de realojo en una vivienda del Instituto de Realojo e Integración Social. En esta parcela reside una veintena de personas. Algunas aprovecharon los restos de una antigua construcción para levantar sus edificaciones. Se refieren como “los otros” a los que viven junto a la pared del antiguo hospital psiquiátrico, en la calle Cobre, que hoy recogen sus cosas

y despiden sus casetas, tras el incendio que acabó el lunes de madrugada con la vida de dos personas. “Aquí han venido muchas veces del Ayuntamiento o de la Comunidad, pero nadie nos ayuda”, se queja. “¿Acaso creen que nos gusta vivir así?”.

“LES CAMBIO LA CASA”

Cerca de Amparo, otra mujer abre la puerta. Acaba del volver del pediatra con su hijo pequeño, que el lunes no pudo ir a la escuela porque tenía neumonía. Ella y dos amigos tratan de



Amparo, en su vivienda O.G./GENTE

calentarse con un edredón sobre las piernas y una estufa mientras el pequeño reclama un donut de chocolate. “A los que se creen que vivimos bien,

les cambiaría la casa un mes, a ver si aguantaban”. Tras separarse de su pareja, con varias denuncias y una orden de alejamiento por medio, Alicia (nombre ficticio) trata de salir adelante. Buscó trabajo y, aunque ahora está en paro, ha conseguido varios empleos por mediación de los Servicios Sociales del Ayuntamiento de Leganés. “¿Que dónde iría si me echan de aquí? A ningún sitio, yo no tengo a dónde ir”, asegura. “Eso es lo que me gustaría que entendiera la gente que quiere que nos vayamos”.

Nos escoltan tres perros al salir de la parcela, hundiendo los pies en el barro. Alicia nos indica dónde están “los otros” y piensa en voz alta: “Eso nos puede pasar a nosotros”.



Han podido circular por la mayoría de carreteras principales En la Comunidad de Madrid, las nevadas no lograron cerrar las carreteras principales de acceso. Aunque hubo complicaciones y las máquinas tuvieron que trabajar intensamente, la circulación fue bastante fluida,

dadas las circunstancias, y sólo han cerrado temporalmente la A-3. Eso sí, han clausurado los puertos de Gurugú, Canencia, Navafría y Morcuera, y las carreteras regionales M-311 a la altura de Belmonte del Tajo, M-505, M-608 y M-313, éstas dos últimas por accidentes de tráfico

Juntos capearon el temporal

La eficaz coordinación de la Comunidad de Madrid con los Ayuntamientos de la Región y los ministerios de Defensa y Fomento han evitado el caos del año pasado • El Ejército ha intervenido en las zonas más afectadas por las nevadas • No hubo accidentes graves

Alejandra Abad

Hace más o menos un año, cayó una enorme nevada en Madrid y, entonces, el caos logró apoderarse de la ciudad. Hace una semana, el temporal aún más violento y copioso cubrió la Comunidad, pero ahora, Madrid estaba preparado. No sólo porque los servicios meteorológicos lo *vieron* venir con tiempo (la anterior no la esperaban) sino porque los responsables de mantener la normalidad se han puesto manos a la obra desde el minuto cero y, además, lo hicieron juntos. En la Comunidad de Madrid han activado todas sus alertas y usaron cuarenta y cinco máquinas quitanieves que recorrieron aquella madrugada diecinueve mil kilómetros, seis veces la Red de carreteras de la región, repartiendo más de dos mil toneladas de sal para derretir el hielo.

COLABORACIÓN EJEMPLAR

Aunque el Gobierno madrileño no ha estado solo para enfrentarse a las tormentas. Contó con las ayudas de los ayuntamientos y del Gobierno central presidido por Rodríguez Zapatero. La presidenta de Madrid, Esperanza Aguirre, se ha felicitado porque la colaboración de su Ejecutivo con los ministerios de Defensa y Fomento fue *excelen-*



Tras la nieve llega la lucha contra el hielo

Superados los peores escollos del temporal, Madrid tenía nuevos riesgos con las heladas. Las aceras y calzadas madrileñas amanecían, el lunes, tan peligrosas, que en el SAMUR atendieron a cincuenta y cuatro personas por caídas. Los operarios de limpieza estuvieron todo el día quitando hielo y nieve en las aceras.

Actuaron codo a codo bomberos y soldados, con los servicios de limpieza, policías y voluntarios

Eran centenares de personas las que, durante domingo y lunes, se ocuparon de que el temporal afectase lo menos posible a la ciudadanía. Bomberos, médicos, policías, conductores, soldados, guardias civiles, trabajadores de teléfonos de emergencia, tráfico y múltiples dispositivos han estado afanán-

dose para reducir al mínimo el impacto y las consecuencias del temporal.

El Ayuntamiento madrileño ha mantenido de guardia a más de siete mil empleados de servicio de la limpieza viaria y de SELUR, y casi ochocientas máquinas (776) entre quitanieves, cuchillas, esparcidoras de sal y

te, evitando aglomeraciones y graves accidentes por la eficaz retirada de nieve en las principales carreteras de Madrid.

José Blanco, responsable de la cartera de Fomento, mostró su acuerdo con Aguirre en una de sus intervenciones para evaluar la *batalla* contra el temporal, destacando la ejemplar colaboración de su Gobierno con la Comunidad de Madrid, con la que trabajaron *intensamente* para amortiguar las consecuencias de las nevadas. "Creo que la eficacia, además de haber incrementado el veinticinco por ciento los dispositivos personales y las máquinas quitanieves, ha posibilitado que, en Madrid, hayamos podido afrontar el reto de que los ciudadanos puedan moverse", manifestó el mi-

nistro. Francisco Granados, consejero de Presidencia, Justicia e Interior de la Comunidad de Madrid, ha apoyado las declaraciones de Blanco, agradeciendo su colaboración, que haría posible que las carreteras de la red principal de Madrid funcionaran *relativamente bien* en tales condiciones. Además de aportar las máquinas quitanieves, Fomento echó un *cable* a los conductores madrileños, al abrir a horas punta de la mañana del lunes, los accesos a la R-2, la R-5 y las carreteras de peaje que cubren al aeropuerto de Barajas Defensa, por su parte, envió al Ejército, que ha intervenido en siete hospitales aislados por la nevada y algunos municipios, como los de Aranjuez y Valdemoro.



El Ejército actuó con gran eficacia

MAYORÍA DE HERIDOS LEVES

Pocos accidentes graves, aunque muchos golpes de chapa por la nieve

A. A.

Durante la tarde y noche dominical, las llamadas de los ciudadanos a diferentes teléfonos de emergencias han triplicado las de jornadas normales, aunque la preocupación de la gente no se ha materializado en ningún accidente grave, salvo uno en la A-6, en el que un conductor de autobús salió herido de gravedad. El resto, unos 665 accidentes de tráfico, fue en su mayoría leve, sin heridos, registrando solamente golpes de chapa.

Para muchas personas, estos golpes de chapa supondrían esa *cara amarga* del temporal, pues para la mayoría de ellos, repararlo va a significar un coste aproximado entre mil y mil quinientos euros. Los talleres de Madrid están llenándose estos días de vehículos que *sufrieron* las consecuencias de la nieve. Pese a la recomendación para que utilizasen cadenas, muchos conductores circularon sin ellas porque no tenían, o por no saber colocarlas, incluso, al hacerlo mal, haberlas perdido por el camino.

Luis Gómez es dueño de un taller mecánico, y aconseja para ocasiones como ésta, utilizar cadenas de tela, porque son *más sencillas de poner*, pesan menos que las de metal y, además, son inoxidable. Para Gómez, el problema más habitual para los conductores en nevada y, sobre todo en hielo, es el patinazo, provocado al frenar bruscamente. "Hay que retener los coches con el cambio", aconseja.



La Cibeles, cubierta de hielo y nieve, la madrugada del domingo, fue la imagen más fotografiada durante esas jornadas EFE

LA PRUDENCIA COMO LÍNEA DE ACTUACIÓN ES DEJAR EL COCHE EN CASA E IR CON CUIDADO

Madrid fue como una postal nevada

Los ciudadanos aceptaron con resignación, incluso ilusión, la gran cantidad de nieve caída

Alejandra Abad

La gran nevada que recibió Madrid el pasado domingo causó múltiples molestias a los ciudadanos de esta región, pero también les proporcionó una forma distinta y muy inusual de vivir en sus pueblos y ciudades.

Ver la fuente de Cibeles nevada sigue siendo algo extraordinario, igual que *levantar* muñecos de nieve en ciudades como Aranjuez, Getafe o Móstoles. Sus habitantes lo saben; así que los más atrevidos se ataviaron la noche del domingo, y

durante todo el lunes lucieron bufandas, gorros y guantes para salir a disfrutar del espectáculo y la diversión que proporciona este temporal.

SIN CLASES Y A LA NIEVE

El hecho de que en colegios de la Comunidad no hayan impartido clases el lunes, jornada siguiente a la nevada, contribuyó a que las calles estuviesen llenándose de gente que, superado lo peor de la borrasca, salía a disfrutar de paisajes pocas veces vistos en la Comunidad.

Los ciudadanos, además de disfrutar, hay sido, de forma general, muy conscientes de los riesgos de la nieve. Por eso mismo, han hecho caso a recomendaciones de la autoridad y, los que pudieron, optaron por dejar sus vehículos en casa.

El tráfico de entrada a la capital el día siguiente al temporal disminuyó el treinta y siete por cien en hora punta y 25 por ciento en hora valle respecto a la intensidad circulatoria de los lunes, reflejando la prudencia ciudadana. La mayoría optó por

el transporte público, que aumentó notoriamente.

Los trenes de Cercanías trasladaron veinticinco mil viajeros ese lunes, más que en una jornada sin nieve, y supuso un aumento del 10 por cien y enormes colas en algunas estaciones, como la de Tres Cantos. El Metro, por su parte, registraba el 13 por cien más de usuarios y los tranvías aumentaron sus pasajes un 60 por ciento, que incluían a viajeros no habituales, quienes optaron por dejar sus automóviles en los garajes.

TRAS LA NEVADA, NIEBLA Y HIELO PARA COMPLICAR MÁS LA SITUACIÓN

Barajas superaba el caos inevitable

Casi trescientos vuelos, nacionales e internacionales, han sido cancelados

A. A.

La cancelación de vuelos cuando hay temporal resulta inevitable, pero lo que sí puede evitarse es que el caos alcance los niveles de enero del 2009. Ahora, en el aeropuerto de Barajas estaba previsto, activando a tiempo las alertas para minimizar las consecuencias del temporal. Han cancelado doscientos setenta y cuatro vuelos el lunes a consecuencia de la nevada, que no es poco, y podría haber sido peor. Una vez superados los peores momentos de nevadas, las operaciones de deshielo de aeronaves

y la intensa niebla que envolvió la zona fueron las principales causas de cancelaciones y retrasos de vuelos. Los operarios del aeródromo dicen que la operación *imprescindible* de deshelar puede durar en aviones grandes de cuarenta y cinco minutos a una hora; en los pequeños, de quince a veinte minutos.

También influían en los retrasos y cancelaciones de Barajas las malas condiciones climáticas en Reino Unido, Francia, Alemania, Portugal, Bélgica e Italia, cuyos aeropuertos no podían recibir aviones que sí podían des-

pegar desde el aeropuerto madrileño de Barajas.

EFFECTIVOS ESPECIALES

Domingo y lunes, Barajas tenía tres enormes vehículos de limpieza *especiales*, sólo dispuestos en grandes aeropuertos, con palas de ocho metros que despejan pistas. Asimismo, había treinta y cuatro camiones con cuchillas y doce palas cargadoras de cuchara, veinticinco mini-excavadoras, diez para cargar nieve, y veinticinco vehículos auxiliares con distintas funciones que trabaja-



Unos pasajeros suben al avión tras horas de retraso por el temporal

ron a pleno rendimiento para limpiar todas las pistas.

Muchos de los viajeros, que tuvieron que esperar durante toda la noche e, incluso, duran-

te la mañana del lunes para poder viajar a donde tenían previsto, han denunciado la ausencia de información y atención de la aerolínea de turno.

AVANCE EN LA INVESTIGACIÓN



Primer paso para disponer de un Instituto de Estudios Avanzados

El Instituto Madrileño de Estudios Avanzados (IMDEA) *Nanociencia*, será una realidad muy pronto, concretamente en primavera del año 2011, puesto que esta semana han colocado la primera piedra del futuro edificio, que estará situado en el Campus de la Universidad Autónoma de Madrid y albergará a más de doscientos investigadores

DATOS DE LA ENCUESTA REGIONAL SOBRE INMIGRACIÓN

El salario de los inmigrantes ha ido reduciéndose en 2009

El trabajo revela datos sobre sus viviendas, contratos, formación y prestaciones

Mamen Crespo

En lugar de ir creciendo, como sería por lógica, los salarios se han ido reduciendo entre la población inmigrante de la Comunidad de Madrid. Así lo pone de manifiesto la *Encuesta Regional sobre Inmigración (ERI)* que revela que entre 2008 y 2009, los sueldos de los inmigrantes han disminuido un diez por ciento. La media del sueldo en 2008 fue de 1.012 euros y el año pasado fue de 903 euros.

MÁS CONTRATOS TEMPORALES

No obstante, la ERI indica que el salario de los inmigrantes en Madrid ha ido mejorando desde su llegada hasta la actualidad. En cuanto a la cantidad del salario, el 55% de los trabajadores extranjeros cobra entre seis-

Los contratos temporales han aumentado en el año 2009 en los colectivos de inmigrantes

cientos y mil euros, según esta encuesta. Por otro lado, si atendemos al tipo de contrato, aumentan los contratos temporales, disminuyen los indefinidos en seis puntos y el porcentaje de inmigrantes que no cuentan con contrato por estar en la economía sumergida aumenta hasta el 22,3% en 2009. Esta encuesta también refleja que el 62,8% de los inmigrantes reside

en vivienda alquilada, lo que muestra un incremento de cinco puntos con relación al año anterior. La residencia en casa propia se reduce en 1,3 puntos.

La encuesta también pone de manifiesto que el 75,9% de los entrevistados desea obtener la nacionalidad española. Sólo el 14,1% de los entrevistados la posee, además de su nacionalidad de origen, medio punto porcentual más que el 2008. En relación los empadronamientos, la mayoría de los inmigrantes figura registrado en las viviendas donde reside y el cinco por ciento afirmaba que todavía no está empadronado. En lo que respecta a las prestaciones sociales, el resultado es que los inmigrantes las han utilizado de una manera racional.

SETENTA PLAZAS PARA LOS JÓVENES

Nuevo Centro para favorecer la re inserción de los menores

El Centro se suma a los nueve centros específicos que tiene la Comunidad de Madrid para los infractores

M.C.

La Comunidad de Madrid tiene desde esta semana nuevo Centro para ejecutar medidas judiciales. *El Lavadero*, con el que el Gobierno Autónomo sigue el proyecto de reeducación y re inserción de menores infractores de la región. Este nuevo centro cuenta con setenta plazas y estará destinado a jóvenes con edades comprendidas entre los dieciséis y los dieciocho años, que cuenten con una medida en régimen semiabierto.

Francisco Granados, consejero de Presidencia, Justicia e Interior se encargó de inaugurarlo. Ha destacado que el Gobierno de Madrid pretende que los menores tengan la intervención lo más ajustada y más adecuada para sus necesidades individuales y al delito cometido que garantiza el mejor proceso de reeducación y re inserción de esos menores infractores.



Granados en la inauguración

El nuevo Centro, que ha sido instalado en la carretera de Colmenar, va a contar con actividades grupales en la atención del desarrollo integral, educativo, social, humano y otros aspectos de la personalidad de cualquiera de los jóvenes que allí residan. *El Lavadero* se suma a otros nueve centros de características similares con que cuenta el Gobierno de Madrid para integrar y rehabilitar a los menores infractores de la región.

SOBRE LAS DECLARACIONES QUE ÉSTE HIZO

Aguirre está segura de que el PP cumplirá los estatutos con Cobo

N. M.

La presidenta del PP de Madrid, Esperanza Aguirre, asegura que está convencida de que el Comité de Derechos y Garantías en el PP va a tomar una decisión sobre qué hacer con Manuel Cobo, vicedelcalde de la capital madrileña, cumpliendo con los estatutos que tiene el partido, y *en plazo y fondo*.

El Comité de Garantías del PP ha citado a Manuel Cobo tras las declaraciones que hizo en la entrevista que concedió al diario *El País*, donde *cargaba* con-

tra Esperanza Aguirre y contra sus actuaciones en Caja Madrid. "Es de vómito lo que personas cercanas a Aguirre hacen con Rato" y "nunca vi tanta hipocresía" son algunas afirmaciones de Manuel Cobo al citado diario.

"Cuando leo que hemos exigido sanciones ejemplares, no es verdad; lo que hemos dicho siempre es que se cumplan los estatutos del partido, y yo estoy convencida de que van a cumplirse en el plazo y el fondo del asunto", ha subrayado la presidenta de la Comunidad.

PRESENTAN LA XXX EDICIÓN DE LA FITUR

El Turismo es protagonista en Madrid

La Feria Internacional de Turismo tendrá lugar en IFEMA del 20 al 24 de enero

N. M.

Los organizadores de la Feria Internacional de Turismo (Fitur) han presentado la XXX edición del salón, que reunirá entre los días 20 y 24 de enero a unas doce mil empresas del sector, a lo largo de los setenta y cinco mil metros cuadrados

reservados en el Ifema de Madrid. La directora de la feria, Ana Larrañaga, aseguró que Fitur 2010 "ha cumplido de sobra la expectativas", con una superficie contratada de unos 75.000 metros cuadrados, lo que supone una contracción del 13% con respecto a la anterior edición

que ya había sido prevista. Según indicó, esta reducción en la superficie no es sino uno de los efectos visibles de la crisis que atraviesan la economía y el sector, aunque también responde a una reducción de los gastos de montaje de algunas de las empresas que acuden a la feria.



Stand de la Comunidad de Madrid en la edición de Fitur en 2009

LOS NOMBRES QUE MÁS SUENAN SON JOAN ROSELL Y EL PRESIDENTE DE LA ANDALUZA

Santiago Herrero se perfila como 'delfín' de Díaz Ferrán en la CEOE

La Patronal de Empresarios y las Cámaras de Comercio avanzan hacia su integración definitiva

José Garrido

A pesar de la ratificación en su cargo, Díaz Ferrán, tiene pocas posibilidades de seguir al frente de CEOE. De nada valdrá su ratificación por los dirigentes empresariales, tras presentar su dimisión en diciembre. Sobre sus espaldas pesa esa abrumadora crisis habida en *Air Comet* que más temprano que tarde le desplazará de la presidencia. Esto pasa en unos momentos significativos para CEOE, pues ahora mismo, Díaz Ferrán negocia, a marchas forzadas, acuerdos sociales en los que están en juego los intereses de unos cuatro millones de desempleados.

LOS DOS MÁS FUERTES

Porque nada más acabar las vacaciones de Navidad, Cándido Mendez y Fernández Toxo, máximos responsables sindicales de UGT y CC OO, sus dos grandes organizaciones, se han visto las caras, en una reunión informal, con Santiago Herrero, y Joan Rosell, vicepresidentes de la patronal ambos, encargado de las Relaciones Laborales y dirigentes de la patronal andaluza y catalana, respectivamente, según hemos sabido.

Los dos protagonistas empresariales podían ser los mejor *colocados* a la hora del relevo, tras los problemas de Díaz Ferrán, presidente de CEOE aún, quien, con la quiebra de *Air Comet*, se ha visto forzado a apoyarse en ellos; incluso hablan de *otra* reunión con los número dos de los sindicatos y el presidente, al que acompañaría Joan Rosell, en los próximos días. Herrero ya se había enfrentado apoyado expresamente por Manuel Chaves, a Díaz Ferrán, para sustituir a José María Cuevas aunque hoy



Santiago Herrero, presidente de la patronal andaluza y vicepresidente de la CEOE, tiene muchos apoyos

Todavía continúan las cuotas

Elena Salgado introdujo, dentro de la Ley de Economía Sostenible, la eliminación de la cuota obligatoria, que tienen que abonar las empresas por las Cámaras de Comercio, lo que cayó como *un jarro de agua fría* a la presidencia de la mismas, que dirige Javier Gómez Navarro, pero al final no lo incluyó en la redacción definitiva, quedándose igual al texto inicial. Todo eso tiene significativa importancia en el momento en que las organizaciones empresariales (CEOE y Cámaras de Comercio) avanzan en la integración, olvidándose de sus rivalidades y remando ambas en la misma dirección.

parece ser su mejor *tapado*, sobre todo por los apoyos que *podría* tener. José Antonio Griñán, Presidente de la Junta andaluza le hizo un primer *guiño*, al manifestar que "es un hombre acostumbrado a la concertación y sería un gran presidente para la patronal española". El apoyo es fuerte habrás que esperar.

Quien ya parece estar descartado para presidir la patronal es Manuel Pizarro, apresurándose a señalar *él mismo*, a sus más íntimos, que nunca había pensado en otra cosa *que trabajar en el Congreso*.

Tampoco han descartado otra solución intermedia, a dos bandos, en la que el tándem Rosell y

Herrero asumiera la dirección provisional, si el todavía presidente debiese abandonar la presidencia debido a las fuertes presiones que está recibiendo.

REUNIÓN EL DÍA 20

No obstante esta posibilidad ha quedado descartada, al menos por el momento. El próximo día 20 el comité ejecutivo se reunirá para tomar decisiones al respecto. Para evitar un mayor deterioro se ha decidido desconvocar todas las reuniones preparatorias del comité.

Desde el Partido Popular, a través de Cristóbal Montoro, se apoya a Díaz Ferrán, al que se considera un buen patron de los empresarios y que, por tanto, podría seguir sin problemas al frente de la cúpula empresarial.

CIERRAN 250.000 EMPRESAS

ATA dice que 2009 ha sido el peor año en toda la historia de los autónomos

J. G.

La crisis se llevó por delante los negocios de casi 250.000 empresarios autónomos en año y medio, manifestó Lorenzo Amor, el hoy presidente de la Federación de Asociaciones de Trabajadores de Autónomos (ATA), a Gente. El presidente asegura que desde mayo del 2008 a diciembre de 2009 han perdido 247.750 entre autónomos y microempresas, quedándose sin derechos a ningún tipo de prestación ni ayuda y, lo que es peor, en la mayor *indeudación posible*.

En cuanto al número de afiliados, según datos de esta Asociación, han perdido 156.851 en un año, lo que equivale, descontando los festivos, a una pérdida de quinientas empresas autónomas cada día, 4,7 por ciento menos de este tipo de trabajadores y firmas durante el último mes. En los últimos trimestres el deterioro ha sido creciente hasta llegar a la actual situación que se considera del todo intolerable para el empleo.

40.000 COMERCIOS MENOS

De igual forma, la caída del consumo se llevó por delante a cuarenta mil establecimientos y noventa mil puestos de trabajo, según manifestaciones de Miguel Ángel Fraile, secretario general de la Confederación Española de Comercio (CEC).

Este sector tiene en la actualidad seiscientos cincuenta mil comercios, generando al menos tres millones de puestos laborales, que el secretario general de la CEC quiere mantener durante el presente ejercicio.

Confía para ello que las entidades financieras *abran el grifo* algo más, dice, pues parece que está produciéndose desde inicio del año 2010, "y que esperamos continúe por el bien de todos y, sobre todo, de los empleos, que serían los más beneficiados".

PLAN EXTRAORDINARIO DE INFRAESTRUCTURAS DEL MINISTERIO DE FOMENTO

Blanco garantiza 400.000 empleos

Verá la luz este mes con unas inversiones de quince mil millones de euros

J. G.

José Blanco, ministro de Fomento, está convencido que su *Plan Extraordinario de Infraestructuras*, previsto para poner en marcha a fin de mes en colaboración con iniciativas privadas e inversión de quince mil millones, generará y mantendrá más

de cuatrocientos mil puestos de trabajo. El Plan tiene el beneplácito de las entidades bancarias que financiarán su totalidad. Un respaldo al que deben sumar el que llegaba del Banco Europeo, por el cincuenta por cien de los proyectos, y del Instituto de Crédito Oficial (ICO), que participa

rá con otro veinte por ciento. El ministro ha añadido que 2010 va a ser un año importante para el AVE, porque España va a convertirse en la zona con más kilómetros en servicio, por la puesta en marcha de líneas que enlazarán Madrid con Cuenca, Albacete y con Valencia.



El Ministro de Fomento ha prometido más empleo en Infraestructuras

PRONOSTICA EL GOBIERNO

Algunas Cajas tendrán problemas de solvencia en los próximos meses

G. G.

La directora general del Tesoro y Política Financiera, Soledad Núñez, afirma que "podría haber algunas cajas de ahorros que vieran comprometida su viabilidad en los próximos meses" debido a la interacción y a la persistencia de problemas de liquidez y de financiación, y al aumento de la morosidad, entre otros factores.

El deterioro relativo de los activos de estas entidades financieras y la disminución de su negocio bancario a raíz de la intensa caída de la actividad económica derivada de la crisis son otras razones que pueden explicar dicha situación, añade.

La directora del Tesoro incide en que casi dos años después del estallido de la crisis financiera internacional "se puede decir que las entidades más determinantes del sistema han demostrado que mantienen una sólida posición", que les permite seguir afrontando la crisis sin necesidad de apoyo público.

Entre las entidades financieras de tamaño mediano o pequeño también mantienen una sólida posición, aunque otras verán peligrar su integridad, afirma.

LAS FAMILIAS NUMEROSAS

Piden que el cobro de la pensión aumente con el número de hijos

E. P.

La Federación Española de Familias Numerosas pide al Gobierno que en la próxima reforma de las pensiones se introduzca el criterio de los hijos a la hora de calcular las pensiones por jubilación, de forma que su cuantía sea mayor cuantos más se tengan. La reforma de las pensiones es ahora mismo objeto de debate en el Parlamento, dentro del Pacto de Toledo, que se encuentra elaborando un documento sobre las materias que deberían reformarse y al que el Gobierno va a contribuir con su propio borrador.

La FEFN cree que los hijos deben ser un factor determinante a la hora de establecer la protección económica pública, no sólo en los casos de viudedad, sino para cualquier ciudadano una vez alcanzada la edad de jubilación.



Las denuncias y protestas de afectados y trabajadores de Air Comet se multiplican

LAS ASOCIACIONES ANUNCIAN RECURSO CONTRA LA DECISIÓN DEL JUEZ

Pedraz no admite la denuncia contra directivos de Air Comet

Por presuntos delitos de estafa, apropiación indebida e insolvencia punible

G.G.

La Audiencia Nacional no ha admitido a trámite la denuncia contra Air Comet por presunta estafa. El juez Pedraz, incluso reprende al fiscal y a los denunciantes por alegar "meras afirmaciones desnudas". No obstante, tanto la fiscalía como las asociaciones han anunciado un inmediato recurso contra la decisión.

La denuncia había sido presentada por varias asociaciones de consumidores, Fuci, Facua, UCE, OCU, UNAE, etcétera, contra Air Comet y sus directivos Gerardo Díaz Ferrán y Gonzalo Pascual por presuntos delitos de estafa, apropiación indebida e insolvencia punible al seguir vendiendo billetes a pesar de conocer la situación de insolvencia, según el auto del juez.

La Fiscalía de la Audiencia Nacional recurrirá la decisión

de Pedraz ante la Sala de lo Penal de la Audiencia Nacional y también lo harán los abogados de Ceaccu, quienes anuncian que lo harán de forma inmediata. El Ministerio Fiscal había en-

viado al juez un informe sobre la actuación de Air Comet en el que concluyó que los hechos "podrían ser constitutivos de un delito de estafa cometido contra una generalidad de personas".

Air Comet niega la venta de billetes

Air Comet aseguró en un comunicado que "nunca vendió billetes sabiendo que era imposible seguir volando" y que siempre "se ciñó al estricto cumplimiento de la legalidad" de la resolución judicial del juez británico.

Ceaccu, sin embargo, asegura que está recibiendo cientos de correos con datos concretos de que si se vendieron billetes después del cierre y que pondrá a disposición del juez para que la denuncia continúe su curso.

PIDE PRUEBAS

Pedraz reprende al fiscal al indicarle que "lo que debe hacer es efectuar una narración o relato de los hechos que considere delictivos, aportando algún tipo de indicio, siquiera mínimo, que avale racionalmente su verosimilitud, quiénes sean sus autores y la forma en que el delito se ha cometido". Respecto a Ceaccu, el juez considera que la asociación "nada ha dicho sobre qué datos son los que construyen" la acusación de apropiación indebida ni "cómo se han alzado los bienes" para justificar la denuncia.

EL RECORTE SIGUE SIENDO MÁS ACUSADO EN LA COSTA

El precio de la vivienda cae un 6,6% en términos interanuales

J. G.

El precio de la vivienda libre ha disminuido en una media interanual del 6,6 por ciento el último año en relación a 2008. Desde diciembre de 2007 acumula ya un descenso del 14,8 por ciento según un informe de la tasadora Tinsa. Los recortes

de precios siguen siendo más acusados en la costa con una bajada en dicho período del 7,6 por ciento. En la capitales y grandes ciudades el abaratamiento ha sido similar mientras en las áreas metropolitanas la caída ha sido ligeramente superior, hasta el 7,3 por ciento.



La vivienda se ha abaratado una media del 14,8 por ciento en dos años

EL RINCÓN DEL INVERSOR

Antonio Castilla

Socio-Director de CGA Patrimonios

Fulcrum Alternative

Esta semana hacemos mención a un fondo que todos buscamos para la parte intermedia de riesgos de la cartera, ya que combina bien en términos de correlación, siendo un sustituto parcial de productos agresivos de renta fija corporativa. El objetivo del fondo es replicar el comportamiento de los Hedge Funds mediante la combinación de estrategias de Beta Alternativa y de Gestión Activa para generar rentabilidad. A cada una de estas dos estrategias dedica un 50% del presupuesto de riesgo, invirtiendo en RV, RF, Divisas y Commodities a través de derivados. La asignación de capital por sub-estrategia la realizan en función de su riesgo y no el valor nominal, de esta forma mejoran la eficiencia de la estrategia de inversión.

Posteriormente aplica una cobertura activa mediante opciones (protección) contra los factores clave (beta de la RV, duración de la RF, etcétera).

El objetivo de rentabilidad anual está entre 8-12% y el de volatilidad se sitúa en 6-8%. Fulcrum es una gestora independiente cuyo equipo proviene de Goldman Sachs.

El fondo ha sido capaz de obtener resultados positivos en un año tan complicado para la industria como el 2008, gracias a sus estrategias activas de cobertura e inversión.

CONTACTOS

Teléfono: 91 351 94 61

Web: www.cgapatrimonios.comE-mail: info@cgapatrimonios.com

CARLOS HIPÓLITO Y GONZALO DE CASTRO / Protagonistas de *Glengarry Glen Ross* en el Teatro Español

“Nos ha tocado la lotería, a los dos, por trabajar con Veronese”

Los dos actores hacen balance de la obra *Glengarry Glen Ross*, que ambos han representado en Madrid

Javier Taño

Para quien no conozca *Glengarry Glen Ross* ¿cómo definirla?

Gonzalo de Castro: Es una función absolutamente actual, rotunda, donde no queda títere con cabeza, muy agradable y muy desagradable de ver y de hacer. La pena es no poder prorrogar en el Teatro Español, ya que está todo vendido hasta el último día, el 17. La gente que no pueda venir a la función de Madrid, que se anime a viajar en la gira y que la vean en otra plaza porque vale la pena.

Carlos Hipólito: Es una obra que está escrita hace veinte años pero mantiene una actualidad brutal porque habla de la explotación de la gente, de cómo estamos metidos en el sistema capitalista que nos hace competir por el trabajo.

¿Qué os ha aportado a vosotros esta obra?

C. H: Esta obra me ha devuelto una ilusión enorme por venir a hacer la función. Es un texto maravilloso, con un director extraordinario, David Veronese, que es un hombre muy cercano, muy humilde y estupendo y que ha hecho un reparto en el que estamos todos muy felices de trabajar juntos, nos ha tocado la lotería.

G. C: Refrendo todo lo que ha dicho Carlos, aunque para mí uno de los grandes placeres, y sabe que no le miento, ha sido trabajar con él. Es un auténtico privilegio poder hacerlo. Hemos tenido la fortuna de ser elegidos para esta obra y encima todas las entradas están vendidas.

¿Cómo definiríais a vuestros personajes en la obra, a Leven y Roma?

C. H: Leven es un personaje maravilloso, tiene momentos muy dramáticos y muy cómicos, es un personaje muy patético. Necesita el dinero para ayudar a una hija enferma. Nunca pensé que iba a hacer un personaje de Jack Lemmon, es un regalo.

G. C: Cuando tienes que defender palabras gruesas con una artillería importante es un placer. Roma es un estereotipo de



GONZALO DE CASTRO

Ha trabajado en cine y televisión, aunque él mismo reconoce que su pasión es el teatro. Ha actuado en películas como *La torre de Suso* o *Rivales*. Actualmente, es el Doctor Mateo en la serie con homónimo nombre. *Glengarry Glen Ross* ha supuesto su retorno al Teatro

cualquier persona que se siente acorralada, en la cuerda floja. Tengo que defender a este señor, que hace cosas inenarrables para conseguir algo que no vale ni la pena.



CARLOS HIPÓLITO

Una larga carrera contempla a este veterano actor. Habitual de las películas de Garci, 'Ninette' o 'You are the one'. Actualmente, compagina su labor en la serie *Cuéntame* con otros proyectos. Asiduo de los teatros, *Glengarry Glen Ross* ha sido uno de sus sueños cumplidos

Una de las características de la obra es el ritmo y la vitalidad de los actores...

C. H: La obra requiere un ritmo bastante vertiginoso que Veronese ha marcado en los ensayos

y nosotros nos hemos metido como caballos, estamos los siete tirando del mismo carro y yendo a la misma velocidad. Son personajes que no se escuchan, los textos se pisan unos a otros

pero se entiende lo que se tiene que entender.

G. C: Lo del ritmo es algo que nos ha dicho mucha gente, pero no es nada fácil, es la habilidad de Veronese, ir a esta velocidad sin que nadie tropiece.

Trabajar con actores tan buenos facilita mucho las cosas...

C. H: Lo importante es el reconocimiento que se hace del compañero cuando empiezas a trabajar con él. Todos remando al mismo lado.

“ Esta obra me ha devuelto, a mí, la ilusión por venir al teatro todos los días”

CARLOS HIPÓLITO

“ En escena tienes un placer tan grande, que el presente desaparece”

GONZALO DE CASTRO

G. C: El teatro es la madre de todas las batallas. Para mí es un placer trabajar con Carlos y todos los demás porque sé la clase de actores que son. Medirme con ellos es medirme a mí. Somos siete hombres trabajando en un texto muy bonito, que nos hace mejores cada día. Hay días que la función se te hace cortísima, tienes un momento de placer tan grande, que el presente desaparece.

Además está la magia del Teatro Español, el público muy cerca, entregado...

C. H: Por aquí han pasado los mejores espectáculos de la historia de este país. Es un lujo.

G. C: No es lo mismo actuar aquí que en otros teatros. Con todo el respeto para todos esos teatros. Hay una madera, un olor, una historia...

¿La moraleja de la obra es que el éxito personal va unido al fracaso ajeno?

G. C: Mata a tu jefe (Risas). El trabajo es una esclavitud. Cuando uno trabaja en algo que no le gusta, con unos compañeros con los que no estás cómodo...

C. H: El público se siente identificado muchas veces. En todos los trabajos se presiona un poco, te obligan a hacer cosas que tu no harías.

www.gentedigital.es

➤ CONSULTA ESTA SEMANA EN LA WEB LA ÚLTIMA INFORMACIÓN DE CULTURA

Madrid IMPRESCINDIBLE

Intriga, suspense y finales inesperados son ingredientes esenciales en las obras de Agatha Christie. El teatro Reina Victoria nos trae 'La ratonera', una de sus obras más aclamadas, que en Londres lleva representándose más de 50 años ininterrumpidamente. ¿Te atreves ahora a buscar al asesino?

MÁS INFORMACIÓN EN:
gentedigital.es

Exposiciones

ARQUITECTURA

Palladio, el arquitecto Caixaforum

Hasta el 17 de enero. De lunes a domingo, de 10:00 a 20:00 horas. Entrada libre

Mundo jurásico

Explanada del Puente del Rey

Treinta y cuatro réplicas robotizadas de dinosaurios, que pretenden recrear su hábitat natural. Tras pasar por EE.UU, Australia o Brasil llega a Europa. Hasta el 22 de febrero. 6 euros

PINTURA

Georges Vantongerloo

Museo Reina Sofía

Arquitecto, escultor, pintor o teórico, así se puede definir al belga Georges Vantongerloo, uno de los vanguardistas más desconocidos por el gran público. La exposición estará en el Reina Sofía hasta el 25 de febrero. El precio es de 3 euros

Juan Bautista Maino

Museo del Prado

La muestra recoge 36 obras de este maestro casi desconocido para el público y, al mismo tiempo, una figura clave del siglo XVII. La exposición estará en la capital hasta el 31 de enero. El precio es de 8 euros

Herencias

Círculo de Bellas Artes

Marie Raymond y su hijo, Yves Klein, frente a frente en esta exposición. Hasta el 17 de enero. De martes a viernes, 17:00 a 21:00 horas; sábados, de 11:00 a 14:00 y de 17:00 a 21:00; domingos, de 11:00 a 14:00

Holandeses en el Prado

Museo del Prado

Hasta el 11 de abril. De martes a domingo y festivos de 9:00 horas a 20:00 horas. Entrada a ocho euros. Con carnet de estudiante 4 euros. Cerrado lunes

Beijing Time

Matadero de Madrid

Diecisiete artistas chinos muestran Pekín a través de fotos, performances o cine. Hasta el 21 de marzo. Entrada gratuita

Tesoros de las Culturas del Mundo

Centro de Arte Canal

Doscientas cincuenta piezas procedentes del Museo Británico, que hacen un recorrido por las distintas civilizaciones y culturas del mundo. Objetos de la Edad de Piedra, joyas mesopotámicas y dibujos renacentistas completan esta exposición. Hasta el 10 de mayo. 6 euros

Tempo de paces

Fundación Carlos Ambers

75 obras de artistas españoles y flamencos que recuerdan la Tregua de los Doce años (1609-1621). Hasta el 31 de enero. La entrada es gratuita

Lágrimas de Eros

Museo Thyssen-Fundación Caja Madrid

Lo erótico o el voyeurismo se juntan en esta exposición de Las Lágrimas de Eros. La muestra, que recoge doce áreas temáticas, está repartida entre el museo Thyssen-Bornemisza y la Fundación Caja Madrid. Hasta el 31 de enero. 8 euros

Teatro

Chicago

Teatro Coliseum

Roxy Hart y Velma Kelly son dos mujeres que luchan por conseguir la fama a toda costa. Protagonizada por Natalia Millán y Manuel Bandera, se trata de uno de los musicales punteros. Las entradas entre los 19.90 y los 69.90 euros.

Piedras en los bolsillos

Teatro Lara

La llegada de una importante productora a un apacible y tranquilo pueblo para filmar una costosa película provoca situaciones delirantes. Fernando Tejero y Julián Villagrán interpretan a ocho personajes en esta desternillante obra. Los precios entre los 18 y los 28 euros

Por el placer de volver a verla

Teatro Amaya- Feima

Miguel Ángel Solá y Blanca Oteya protagonizan una enternecedora historia de amor, un homenaje a todas las madres. Los precios oscilan entre los 15 y los 25 euros



LIBRO

Tres vidas de santos

Eduardo Mendoza

Mendoza, autor de obras tan conocidas como 'La verdad sobre el caso Savolta' o 'La ciudad de los prodigios', regresa en esta ocasión con 'Tres vidas de santos', tres relatos cortos. El primero de ellos, 'La ballena', trata de los cambios que se producirán en un obispo, tras ser acogido por una familia burguesa. 'El final de Dubslav' trata de la lucha de un joven contra el sistema. Finalmente, 'El malentendido' es la historia de un preso que se convierte en un genio de la literatura

Spamalot

Teatro Lope de Vega

Adaptación al teatro de la popular obra de los Monty Python 'Los caballeros de la mesa cuadrada y sus locos seguidores'. Interpretada por los catalanes Tricicle. El precio entre los 12 y los 48 euros

Ser o no ser

Teatro Árcade

Cuenta las peripecias de una compañía teatral en la Polonia invadida por los nazis en la Segunda Guerra Mundial. Los precios oscilan entre los 18 y los 25 euros

En la roca

Teatro Español

Partiendo de un plan para asesinar a Franco, esta obra se adentra en el espionaje de la Europa de entreguerras. Dirigida por el prometedor Ernesto Caballero y protagonizada por Eloy Azorín y Chema León. Hasta el 24 de enero. 16 euros

La ratonera

Teatro Reina Victoria

El clásico de Agatha Christie vuelve a los teatros de la mano del director Víctor Conde. Los precios entre 12 y 20 euros

40 El musical

Teatro Rialto Movistar

Grupo de jóvenes cuya amistad se ve sometida a prueba ante los conflictos de la madurez. Todo ello, con las canciones de la famosa emisora de radio. Las entradas entre 20 y 60 euros

Fedra

Teatros del Canal

Fedra recibe la noticia falsa de que su marido, Teseu, ha muerto. A partir de entonces, libera su amor apasionado en su hijastro. Esta decisión les traerá muchos problemas a los dos. Hasta el 31 de enero. Entradas entre 18 y 30 euros

Musical A

Teatro Håagen Dazs Calderón

A cuenta la historia de un niño que nace en el seno de una familia tradicional con unas cualidades muy especiales. El precio, entre los 40 y los 60 euros

Sombra de perro

Teatro Infanta Isabel

Un hombre encerrado en un cubo de basura afirma poseer la capacidad de matar a mucha gente. Es el punto de partida de esta obra dirigida por Nancho Novo y protagonizada por José Coronado y Félix Cordero. Las entradas oscilan entre los 18 y los 25 euros

Grease

Nuevo Teatro Alcalá

Recuperación de las canciones de la mítica película de los 70. En el papel de Sandy actúa la triunfista Gisela. Grease es uno de los mejores musicales del mundo. Los precios entre los 28 y los 58 euros

ARTE EXPOSICIÓN



Cientos de aves y mamíferos en el museo de Ciencias Naturales

Almacén de aves y mamíferos en el museo de Ciencias Naturales El museo de Ciencias Naturales posee una importante colección de animales naturalizados, en esta ocasión se abre al público el Almacén Visitable, que contiene 998 aves y 204 mamíferos. La muestra, una de las más ambiciosas realizadas en nuestro país en esta materia, cuenta con pingüinos, cacaúas u ornitorrincos, que sorprenderán a todos los visitantes

TOP 5 CONCIERTOS

1 STRATOVARIUS Los finlandeses llegan a Madrid con su rock contundente y con nuevo disco, 'Polaris'. 15 de enero en la sala La Riviera. Las entradas a 25 euros.

2 EUROPE Los suecos vuelven a los escenarios en la Riviera el día 22. Entradas a 36 euros.

3 MICHAEL BOLTON En el Palacio Municipal de Congresos. El día 16 de enero a las 21:30 h.

4 ELLIOT MURPHY En la popular sala Clamores el día 20 de enero a las 21:30 horas.

5 MANU CARRASCO En el Lope de Vega el 18 de enero. Entradas entre 30 y 35 euros.



CULTURA Y MUGRE · Lola Vega

La muerte de la cantante Lhasa de Sela me ha conmovido. Su música compuesta casi siempre por ella misma, era un lujo. Controlaba varios idiomas y su mezcla intimista de músicas siempre llegaba a lo más íntimo. Cantaba en español, inglés y francés. Sus composiciones mezclaban la música tradicional mexicana klezmer y el rock. Nació en 1972 en Big Indiana, Nueva York (Estado). Su padre era un escritor y profesor de español mexicano y su madre era una fotógrafa estadounidense. De niña fue una gran nómada como sus padres, viajando

por distintos lugares de Norteamérica en una camioneta. Todo muy auténtico. A los 13 años, empezó a cantar en un bar griego de San Francisco, cuyos dueños se quedaron impresionados por esta niña madura y carismática, con una voz tan hermosa como peculiar. Los viajes familiares y el trabajo de sus hermanas en el Circo del Sol la llevaron luego a Montreal, donde multiplicó las actuaciones en público.

Lhasa de Sela

Alejada de la televisión y de la fiebre consumista, la pequeña Lhasa de Sela creció rodeada de libros, música e imágenes de la ruta americana. Durante 7 años, Lhasa se impregna de sensaciones y de recuerdos que influirán claramente en su trabajo como artista. Con 19 años se trasladó a Montreal y conoció a Yves Desrosiers con quien publicó en 1997 'La Llorona', del que vendieron más de 400.000. De vuelta en Montreal en 2002,

Lhasa se asocia al percusionista François Lalonde y al pianista Jean Massicotte, que arreglaron y coprodujeron 'The Living Road'. Inmenso disco.

Sela, que ha fallecido de cáncer de mama, demostró a través de todo lo que creaba que no hacen falta costosas producciones para realizar obras maestras. Reconozco que gracias a Spotify estoy escuchando casi todo lo que tenía publicado Lhasa la banda sonora de mi día de hoy. Reconozco como propia esa frase. Lhasa ha muerto, pero nos queda su misteriosa música



REAL MADRID VS BARCELONA

ESTA LIGA ES COSA DE DOS

La superioridad de Barça y Madrid deja el campeonato de Liga como un mano a mano entre ambos • Sevilla y Athletic serán sus próximos rivales

Francisco Quirós

Cuando a finales de agosto comenzó el campeonato de Liga, existía el temor entre varios sectores de la afición sobre que el torneo acabara siendo un diálogo entre Real Madrid y Barcelona con el resto de equipos como meros invitados.

En el primer tercio de la Liga, esta sensación cayó en el olvido. El Sevilla con Jesús Navas en plan estelar y Luis Fabiano en plena racha goleadora junto con el Valencia de los Silva, Villa y Mata parecían dos alternativas serias al tradicional dominio de 'merengue's y 'culés'. La derrota del equipo de Pellegrini en el Sánchez Pizjuán así lo atestiguaba. Pero con el devenir del campeonato, sevillistas y valencianistas fueron, poco a poco, perdiendo opciones.

RONALDO CONTRA MESSI

Finalmente, parece que el título se decidirá en el pulso que mantienen Barcelona y Real Madrid. Los blancos han ido ganando en solidez y autoestima con el paso de las jornadas pero todavía están por debajo de un Barça que se aferra a la calidad de Messi para mantener el liderato. Precisamente el argentino parece seguir en la línea del curso pasado y es, con doce tantos, el máximo goleador de Primera. Al otro lado del 'puente aéreo', el máximo represen-



Llega el turno de Karim Benzemá

Gonzalo Higuaín se había convertido, por derecho propio, en el delantero más decisivo de este Real Madrid. El argentino es el máximo goleador blanco en Liga y fue trascendental en la victoria de la semana pasada ante el Mallorca con un tanto y una asistencia. Pero una rotura fibrilar le mantendrá en el dique seco tres semanas, el tiempo que tiene Benzemá para empezar a demostrar que su fichaje sí está justificado.

tante de este nuevo Real Madrid es portugués y se llama Cristiano Ronaldo. Desde que se recuperara de su lesión de tobillo, el Madrid sólo ha perdido en el Camp Nou. Además, Pellegrini ha recuperado al bra-

sileño Kaká que también ha estado ausente de los terrenos de juego las últimas semanas.

Otros datos que reflejan el dominio de culés y merengues es el número de goles a favor y en contra que tienen. Ambos han anotado 43 tantos y Casillas es, después de Víctor Valdés, el portero menos goleado de la Primera División.

ATHLETIC Y SEVILLA

Tanta igualdad ha llevado a que el interés de la próxima jornada se centre en los partidos del sábado. A las ocho de la tarde el Real Madrid saltará al césped de San Mamés con la intención de lograr un triunfo que meta más presión a su gran rival por la Liga. Enfrente estará el Athletic, un equipo que ya puso en serios aprietos esta campaña al Barça en un partido que terminó con empate a uno. Van der Vaart e Higuaín son bajas seguras para este partido, mientras que Xabi Alonso será duda. Las novedades para Pellegrini son el regreso de Lass Diarrá y Sergio Ramos una vez cumplidas sus respectivas sanciones.

Dos horas después será el turno del Barcelona. Los pupilos de Pep Guardiola reciben al Sevilla, un equipo que ya sabe lo que es ganar esta temporada en el Camp Nou tras el 1-2 del partido de ida de los octavos de final de la Copa del Rey.



EL CONJUNTO DE MICHEL VISITA AL MÁLAGA

El Getafe sigue adelante en la Copa y mira de cerca a Europa

P. Martín

A falta de dos partidos para terminar la primera vuelta, el Getafe se encuentra en el séptimo puesto. La regularidad que se echaba en falta al principio de la temporada ha llegado al conjunto azulón que ha pasado de mirar con preocupación la cer-

canía a los puestos de descenso a echar cuentas sobre la posibilidad de pasear su nombre por Europa el próximo curso.

Este domingo los getafenses visitan al Málaga, un equipo al que eliminó esta semana en la Copa del Rey y que está anclado en los puestos de descenso.



Los jugadores de Michel buscarán un nuevo triunfo

TIRO CON ARCO

Deporte y Diversión
¡Apúntate!

CURSOS EN SALA
Sábados y Domingos
Todas las edades

91 474 52 63
660 83 81 37

Tiradas Eventuales y a Domicilio
www.arquerosdetrescantos.com

POLIDEPORTIVO DE LA LUZ
Avda. de la Luz (TRES CANTOS)



El equipo madrileño no pudo jugar el domingo pasado

ESTA SEMANA AMBOS EQUIPOS JUGARON COPA Rayo y Hércules se miden en un partido con sabor a Primera

Los alicantinos son líderes de la clasificación y acumulan ocho partidos sin conocer la derrota

F. Q. Soriano

Después de vivir la emoción de la Copa, Rayo Vallecano y Hércules retoman el pulso a la Liga con un partido de altos vuelos que ha sido calificado como el partido de esta jornada. El Teresa Rivero acogerá un encuentro que la temporada que viene podría repetirse en Primera División.

Los alicantinos son líderes de la categoría y suman cuatro victorias consecutivas. La seña de identidad del equipo que dirige Esteban Vigo está siendo la solidez defensiva, que lo ha llevado a ser el menos goleado de la categoría. En lo que va de curso, sólo el Real Betis ha sido capaz de hacerle más de un gol en los noventa minutos. Este domingo la mejor defensa del campeonato será examinada por una de las delanteras con mejores registros goleadores, que tiene en el canario Rubén Castro a su mejor exponente.

Por su parte el Rayo llega a esta cita con la intención de

no dejar escapar más puntos en sus partidos como local, sobre todo ante rivales directos por el ascenso como es el caso del Hércules. Los hombres de Pepe Mel vieron el pasado fin de semana como el tercer clasificado, el Numancia, ampliaba su diferencia respecto a los rayistas que no pudieron jugar su partido en Córdoba. La intensa nevada que cubrió el terreno de juego obligó al árbitro a suspender el encuentro.

ABONOS

Con motivo de la cercanía del comienzo de la segunda vuelta del campeonato, los dirigentes del Rayo Vallecano han querido hacer un llamamiento a la afición para que apoye al equipo en los partidos decisivos de esta campaña. El club ha decidido ofertar unos abonos con precios populares que permitiría llegar a la cifra de diez mil abonados, uno de los objetivos que se había marcado la entidad franjirroja para este año.

Los precios oscilan entre los cincuenta euros hasta los 110 para los adultos. Este abono da derecho a asistir ya al partido de este domingo.

PRIMERA DIVISIÓN RECIBE EL DOMINGO AL SPORTING EN EL CALDERÓN

El Atlético, fiel a su estilo

Después de un mal resultado en la Copa ante el Recreativo, los rojiblancos golpearon en Valladolid • Tiago y Salvio ya son nuevos jugadores 'colchoneros'

Francisco Quirós

La casa de los líos sigue dando que hablar. Acostumbrados como están en el seno del club rojiblanco a pasar de la tempestad a la calma o viceversa, los últimos días han sido un reflejo de la inestabilidad que vive la entidad atlética. Todo se desató después de la derrota en el partido de ida de la Copa del Rey ante un equipo que intenta escapar de los puestos de descenso en Segunda División como es el Recreativo de Huelva.

En el Nuevo Colombino, el proyecto de Quique Sánchez Flores tocó fondo y el técnico rojiblanco no dudó en acusar a sus jugadores de mostrar muy poco compromiso sobre el césped. Apenas tres días después, los futbolistas atléticos contestaban a las críticas con una goleada en Valladolid. Forlán se reencontró con el gol, Asenjo dejó su portería a cero, Raúl García ejerció de organizador...todo salió a pedir de boca para los intereses rojiblancos.

ALTAS Y BAJAS

Mientras, los movimientos en los despachos no cesan. Maxi Rodríguez ya ha abandonado la disciplina atlética para pasar a formar parte de otro club histórico como es el Liverpool.

Pero mientras unos se van, otros llegan. El internacional portugués Tiago estará a disposición de Quique Sánchez Flores para reforzar el centro del campo, una línea que también contará con otra cara nueva, la joven promesa argentina Salvio.

Así, entre críticas, reivindicaciones y fichajes, llega el Atlético al partido de este domingo ante el Sporting. Los gijoneses han mejorado en su faceta defensiva respecto a la temporada anterior, lo que se ha traducido en un ascenso en la tabla. Los



La victoria en Valladolid reforzó la moral rojiblanca

Datos para la esperanza

A pesar de que su juego no está siendo espectacular, los números en el campeonato de Liga reflejan una mejoría en la trayectoria del Atlético desde la llegada de Quique Sánchez Flores al banquillo del Vicente Calderón. Tras un mal comienzo con tres derrotas consecutivas y un empate, los rojiblancos han escalado hasta la novena posición gracias a una buena racha de resultados. De los últimos seis partidos sólo dos no acabaron con triunfo rojiblanco.

gijoneses son en estos momentos novenos y tienen una cómoda ventaja respecto a los equipos que ocupan puestos de descenso. Además, los hombres de Preciado llegan con la moral por las nubes tras su último triunfo ante el Getafe y con menos minutos de juego acumulados en las piernas ya que fueron eliminados de la Copa del Rey en dieciseisavos de final.

La pasada temporada, el equipo colchonero se impuso en un partido con escasa afluencia de público que supuso el inicio de una racha que lo llevó hasta la cuarta posición. ¿Se repetirá la misma historia?

COPA DEL REY EL EQUIPO ALFARERO CAYÓ EN OCTAVOS DE FINAL

Terminó el sueño copero del 'Alcor'

El Racing de Santander puso punto y final a la andadura de los amarillos

P. Martín

Llegar a los octavos de final de un torneo como la Copa del Rey no es algo que se logre todas las temporadas, un hito especialmente destacable para un equipo de Segunda B.

La eliminación del Real Madrid con goleada incluida en

Santo Domingo forma parte ya por derecho propio de la historia del Alcorcón. El equipo de Anquela, que se quedó a las puertas del ascenso el pasado mes de junio, dio la gran sorpresa de esta edición, pero no pudo repetir resultado ante otro Primera División como es

el Racing de Santander que ya se impuso en el partido de ida jugado en Santo Domingo.

Ahora llega el momento de centrarse en el campeonato de Liga donde los alcorconeros son segundos, con un punto menos que el líder. Este domingo visitan al Villanovense.



El Alcorcón ha sido la revelación del torneo

LIGA ACB REAL MADRID Y FUENLABRADA JUEGAN COMO LOCALES ANTE CAJASOL Y UNICAJA

Estudiantes y Valencia realizan un ensayo para la Copa del Rey

Los dos equipos también se verán las caras en los cuartos de final del torneo del KO

P. Martín

Una vez cumplido el primer objetivo de la temporada, el Asefa Estudiantes se centra ahora en la Liga regular con la intención de continuar entre los ocho mejores del campeonato y así poder llegar a jugar los play-off.

La reacción del equipo colegial ha llegado en el momento más oportuno, justo cuando se decidían las siete plazas para la Copa del Rey que se disputará en Bilbao a mediados de febrero. Estudiantes se verá las caras en cuartos de final con el Power Electronics Valencia, pero antes de ese importante partido, ambos equipos tienen la oportunidad de conocer más en profundidad las tácticas de su rival ya que tienen una cita este sábado en Madrid.

BUENA RACHA

Los pupilos de Luis Casimiro se aferran a sus buenos resultados como local para seguir instalados en las primeras posiciones. Granada, Bilbao, Real Madrid y Xacobeo pueden dar fe de la transformación que sufre el juego del Estudiantes cuando actúa ante su público. Enfrente estará el Power Electronics Va-



Los colegiales vencieron ampliamente la semana pasada

lencia, que vio rota su buena racha de resultados la semana pasada en la pista del DKV Joventut. Pese a ello, los jugadores de Spahija siguen ocupando la cuarta posición con sólo un

triumfo menos que el Real Madrid, con lo que un triunfo colegial también favorecería a los intereses madridistas.

El equipo blanco recibe esta jornada al Cajasol sevillano con

el morbo de ver en el banquillo visitante a Joan Plaza, quien fuera técnico madridista las tres últimas temporadas. El conjunto andaluz está cuajando una extraordinaria campaña y aspira a dar la sorpresa en Vistalegre. Para este partido Messina recupera a Sergi Llull que sale de una lesión muscular.

MEJORÍA DEL 'FUENLA'

Tras la convulsa salida de Luis Guil, el Ayuda en Acción Fuenlabrada parece haber recuperado la tranquilidad. Esta situación se ha visto favorecida por los últimos resultados de los fuenlabreños que han mejorado notablemente en las últimas semanas. Por eso, los jugadores que ahora dirige Salva Maldonado se han marcado el encuentro de la semana pasada ante el Lagun Aro como el camino a seguir en el futuro.

Este domingo visita el pabellón Fernando Martín el Unicaja de Málaga, un equipo que no atraviesa su mejor momento tras quedarse fuera de la Copa contra todo pronóstico. Las miradas estarán puestas en su entrenador, Aito García Reneses, y en su último fichaje, Dixon.

TODOS LOS RESULTADOS DE ESTE FIN DE SEMANA
www.gentedigital.es

FÚTBOL

PRIMERA DIVISIÓN JORNADA 18

Athletic • Real Madrid
S 20:00h San Mamés

Málaga • Getafe
D 17:00h La Rosaleda

At. Madrid • Sporting de Gijón
D 19:00h Vicente Calderón

SEGUNDA DIVISIÓN JORNADA 20

Rayo Vallecano • Hércules
D 12:00h Teresa Rivero

SEGUNDA DIVISIÓN B JORNADA 21

Villanovense • Alcorcón
D 16:30h Romero Cuerda

Gimnástica • At. Madrid B
D 17:00h El Malecón

RM Castilla • Racing B
D 12:00h Alfredo Di Stéfano

Leganés • Conquense
D 17:00h Butarque

RSD Alcalá • Cacereño
D 12:00h Virgen del Val

BALONCESTO

LIGA ACB JORNADA 18

Real Madrid • Cajasol
S 18:00h Palacio de Vistalegre

Asefa Estudiantes • Valencia
S 19:00h Telefónica Arena

Fuenlabrada • Unicaja
D 12:30h Fernando Martín

LIGA FEMENINA JORNADA 15

Perfumerías Avenida • Rivas
S 18:00h Pabellón Würzburg

Asefa Estudiantes • Irún
D 12:30h Pabellón Magariños

Consulte nuestros blogs deportivos
www.gentedigital.es/blogs

LIGA FEMENINA DESPUÉS DE LA DURA DERROTA EN LA COPA DE LA REINA

Rivas Ecópolis quiere pasar página

P. Martín

La ilusión del Rivas Ecópolis de levantar el título de la Copa de la Reina esta temporada se esfumó en las semifinales. Las jugadoras ripenses no pudieron frenar el poderío del Perfumerías Avenida de Salamanca que al descanso ya había anotado nada menos que cuarenta y

nueve puntos, un dato que demuestra que las chicas de Javier Fort se midieron a un rival de los más potentes de la Liga.

Este fin de semana las ripenses tienen la oportunidad de tomarse la revancha por esa eliminación ya que juegan en la pista del Perfumerías Avenida. En juego está nada menos que

el liderato de la competición ya que el equipo que salga derrotado se descolgará de las primeras posiciones.

El otro equipo madrileño, el Asefa Estudiantes, también juega ante un rival directo aunque en este caso por lograr la permanencia. Las colegialas reciben al Hondarribia Irún.



Las chicas de Javier Fort se mantienen en la parte alta

WATERPOLO YA ESTÁN ENTRE LOS SIETE PRIMEROS

El CN Alcorcón y el Real Canoe lograron sus primeros objetivos

P. M.

La División de Honor masculina llegó al final de la primera vuelta y lo hizo con buenas noticias para los equipos madrileños que juegan en esa categoría. El Alcorcón y el Canoe jugarán la Copa del Rey después de imponerse en la undécima jor-

nada al CE Mediterrani y al ADF Helios, respectivamente.

Este fin de semana el conjunto alcorconero recibe al Club Natación Sabadell, que es cuarto en la clasificación. Por su parte, el Real Canoe juega en la piscina del colista de la competición, el CN Martiánez.



El Alcorcón estará en la Copa

FÚTBOL-SALA COMIENZA LA SEMANA QUE VIENE

Seis madrileños presentes en la lista de España para el Europeo

F. Q. Soriano

La selección española de fútbol-sala defiende el campeonato que conquistó hace tres años en Portugal. Para ello, José Venancio López ha decidido contar con seis jugadores nacidos en la Comunidad de Madrid como es el caso de Luis Amado,

Cristian, Carlos Ortiz, Juanra, Álvaro y el mostoleño Borja.

El campeonato de Europa se disputará a partir del próximo día 19 en Hungría. El combinado nacional se verá las caras en la primera fase con Portugal, una de las favoritas, y Bielorrusia, contra quien debutará.

Servicios|21

EL TIEMPO

LA LUNA

- Nueva 15 Enero
- ◐ Creciente 23 Enero
- Llena 30 Enero
- ◑ Menguante 5 Febrero

LOS EMBALSES

Pinilla	69,3%
Pedrezuela	41,4%
Navacerrada	42,6%
Santillana	50,5%
La Jarosa	39,9%
Valmayor	53,9%
El Villar	58,8%

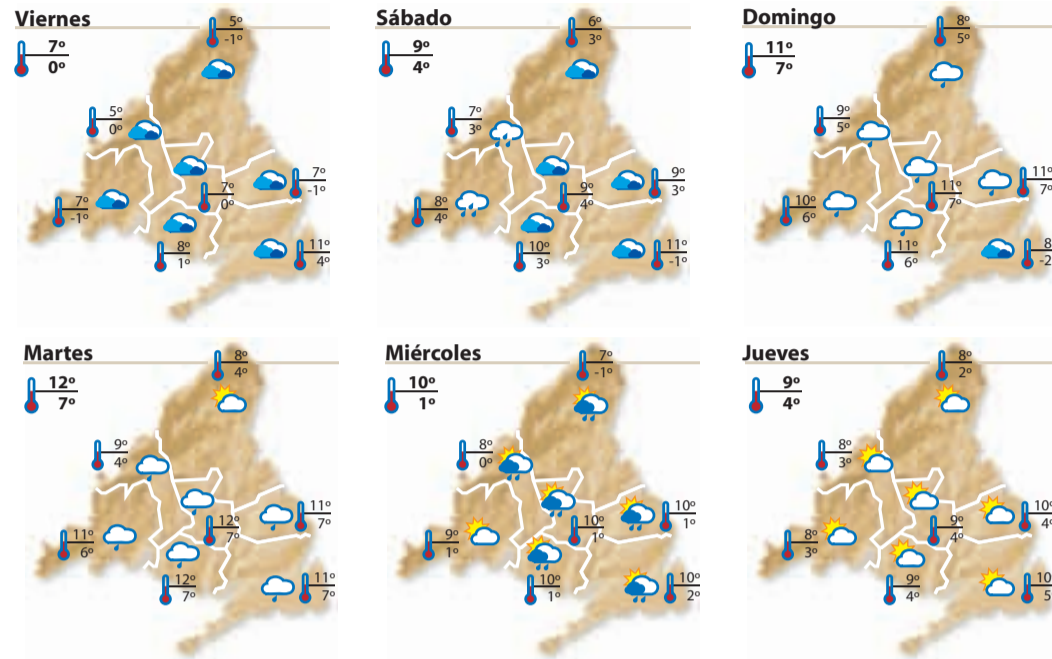
ZONAS DE MADRID

Zona Norte, Zona Noroeste, Zona Sur, Zona Suroeste, Corredor del Henares

LA LUNA

- 06.05 h
- 06.13 h

Legend: Despejado, Nubes claras, Variable, Cubierto, Chubascos, Lluvia, Tormenta, Niebla, Nieve, Viento, Helada, Sale el sol, Se pone el sol, Máx., Mín.



HORÓSCOPO

POR VICTORIA

Teléfono: 625 666 045
www.astral.com.es

Centro Comercial Las Rozas 2
Local 112 Avda de Atenas s/n
Las Rozas 28290-Madrid
victoria_astral@yahoo.es

- ARIES**
Profesión-Vida social: El trabajo será el centro de tus intereses. Sentimientos: Novedades y cambios inesperados. Viajes-Cambios: Transformaciones y ensueños. Salud: Vigila el sistema renal.
- TAURO**
Profesión-Vida social: Lo más importante será el aprendizaje que emprendas y la experiencia que adquieras. Sentimientos: Pasiones revueltas y cambiantes. Viajes-Cambios: Calma al decidir. Salud: Mejoría general.
- GÉMINIS**
Profesión-Vida social: Ahora deberás valorar tu potencial interior y todo lo que obtengas sin esfuerzo. Sentimientos: Todo gira con rapidez y movimiento. Viajes-Cambios: Increíbles y positivos. Salud: Cuida el sistema renal.
- CÁNCER**
Profesión-Vida social: Necesitas prestar atención a las relaciones en general y a las de pareja en espacial. Sentimientos: Hace falta madurez y responsabilidad. Viajes-Cambios: Rápidos y novedosos. Salud: Mayor vitalidad.
- LEO**
Profesión-Vida social: Es importante cuidar la salud y ayudar a los demás sin necesidad de obtener ganancias. Sentimientos: Pasión y entusiasmo. Viajes-Cambios: Necesitas mayor empuje. Salud: Cuida el sistema respiratorio.
- VIRGO**
Profesión-Vida social: Tu vida amorosa y tus creaciones serán los más importantes en este momento. Sentimientos: La conversación es la clave. Viajes-Cambios: Beneficiosos, aprovecha. Salud: Mayor vitalidad.
- LIBRA**
Profesión-Vida social: El hogar y la familia requieren la máxima atención. Sentimientos: El cariño es la llave de todo. Viajes-Cambios: Hay que pensar antes de actuar, calma. Salud: Mejoría general.
- ESCORPIO**
Profesión-Vida social: Podrás realizar viajes o desplazamientos importantes para Sentimientos: Alegría y felicidad. Viajes-Cambios: Grandes y benéficos. Salud: Cuida el sistema circulatorio.
- SAGITARIO**
Profesión-Vida social: Tu mundo económico y tus valores están en tu punto de mira. Sentimientos: Pon mayor entusiasmo. Viajes-Cambios: Novedades positivas. Salud: Mayor vitalidad.
- CAPRICORNIO**
Profesión-Vida social: Necesitas prestar atención a tu cuerpo físico y a tu personalidad. Sentimientos: Momentos especiales y felices. Viajes-Cambios: Estudia las opciones. Salud: Cuida el sistema renal.
- ACUARIO**
Profesión-Vida social: Es tiempo de meditar y de relajarte. Sentimientos: El compromiso es fundamental. Viajes-Cambios: Todo es positivo. Salud: Mejoría y mayor vitalidad.
- PÍSCIS**
Profesión-Vida social: Pondrás en marcha tus sueños y tus proyectos. Sentimientos: Felicidad y disfrute. Viajes-Cambios: Valora todo antes de actuar. Salud: Buena época, aprovecha.

TELÉFONOS DE INTERES

- URGENCIAS**
- Emergencias 112
 - General Urgencias Sanitarias 061
- HOSPITALES**
- Hospital Doce de Octubre 91 390 80 00
 - Gregorio Marañón 91 586 80 00
 - Ramón y Cajal 91 336 80 00
 - La Paz 91 358 26 00
 - La Princesa 91 520 22 00
 - Niño Jesús 91 573 52 00
 - Intoxicaciones 91 562 04 20
- POLICÍA**
- Policía Nacional 091 - 91 492 08 00
 - Guardia Civil 062 - 91 607 34 70
 - Protección Civil 91 580 52 80
- BOMBEROS**
- Bomberos 91 690 77 88
- AYUNTAMIENTO**
- Madrid 010 - 91 529 82 10
- TRANSPORTES**
- Renfe 902 24 02 02
 - EMT (inf.) 902 50 78 30
 - Estación Sur 91 468 42 00
 - Alsa-Enatcar 902 44 22 42
 - Metro (inf.) 902 44 44 03
- VARIOS**
- Mujeres Maltratadas 900 70 07 01
 - Planetario de Madrid 91 467 34 61
 - Canal Isabel II (averías) 901 51 25 12
 - Ministerio de Trabajo 91 456 16 65
 - Objetos perdidos 91 588 43 48
 - Iberdrola (urgencias) 91 364 88 88
 - Gas Natural (urgencias) 900 75 07 50

SORTEOS

Para confirmar los premios, consulte las listas oficiales

LOTERÍA NACIONAL Jueves, 31 de diciembre 81010 Fracción 4 // Serie 2	GORDO PRIMITIVA Domingo, 10 de enero 6-9-12-23-40 Clave 6	LOTERÍA PRIMITIVA Sábado, 9 de enero 13-26-29-30-31-43 C: 40 R: 2	LOTOTURF Domingo, 10 de enero 5-16-23-27-29-31 Cab: 7 // R: 6
EUROMILLONES Viernes, 8 de enero 4-5-14-44-46 Estrellas 8 y 9	7/39 DE LA ONCE Domingo, 10 de enero 2-17-19-20-21-22-32 R: 8	BONOLOTO Lunes, 4 de enero 8-15-20-25-32-43 Comp: 13 // R: 3 Martes, 5 de enero 5-13-21-25-32-35 Comp: 49 // R: 4 Miércoles, 6 de enero 9-19-23-31-42-47 Comp: 40 // R: 0 Viernes, 8 de enero 10-16-17-24-37-48 Comp: 8 // R: 3	QUÍNTUPLE PLUS Domingo, 10 de enero Primera Carrera 10 Segunda Carrera 10 Tercera Carrera 6 Cuarta Carrera 7 Quinta Carrera (Ganador) 5 Quinta Carrera (Segundo) 4
ONCE Miércoles 6/01 87145 Jueves 7/01 87399 Viernes 8/01 72566 Sábado 9/01 11090 Domingo 10/01 04770 Serie: 045			

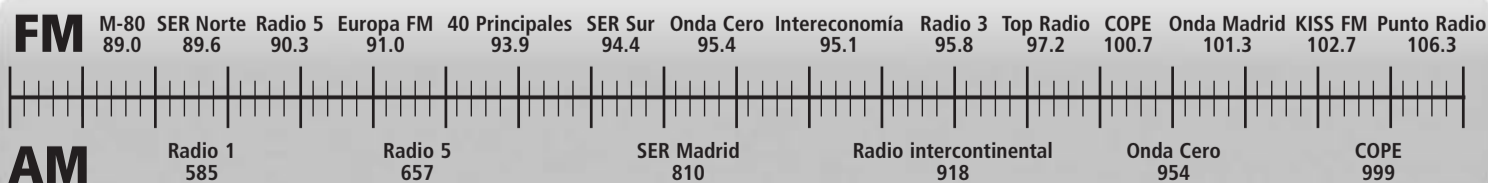
SUDOKU 138

Complete el tablero de 81 casillas (dispuestas en nueve filas y columnas). Deberá rellenar las celdas vacías con los números que van del 1 al 9, de modo que no se repita ninguna cifra en cada fila, ni en cada columna o cuadrado.

SOLUCIÓN AL NÚMERO ANTERIOR

6	8	1	4	9	3	7	2	5
7	5	4	2	8	1	6	9	3
3	9	2	7	6	5	1	4	8
8	4	6	1	5	9	2	3	7
2	3	9	6	7	4	5	8	1
1	7	5	8	3	2	9	6	4
4	6	8	5	2	7	3	1	9
5	2	3	9	1	8	4	7	6
9	1	7	3	4	6	8	5	2

	7							4
6			8					7
		3			2		6	
		4	1		3	9	2	
					8	4	5	
					5			
	1		2					
				4		7	8	5



22|Cine y TV



HA FALLECIDO ERIC ROHMER

El cineasta francés Éric Rohmer ha fallecido a los 89 años. Su nombre está unido a los de Truffaut, Godard o Chabrol, junto a quienes erigió la Nouvelle Vague.

●●●●● Obra maestra ●●●● Muy buena ●●● Buena ●● Flojita ● Mala

cine

ALVIN Y LAS ARDILLAS 2 ●●●

Sencilla diversión entre clases y amor

Director: Betty Thomas
Intérpretes: Jason Lee, David Cross, Cameron Richardson, Matthew
Género: Animación, aventuras
País: USA



M.B.

Ha sido una de las películas más solicitadas durante el pasado período navideño, debido a la familiaridad que transmiten estas ardillas entre los más pequeños y la buena costumbre de acudir más a las salas durante las citadas fiestas que a lo largo de todo el año.

Calidad y entretenimiento no son dos cuestiones que vayan obligatoriamente de la mano y nadie puede esperar algo más allá de lo expuesto por Betty Thomas. El filme ofrece una gran dosis de diversión y la empatía con los pequeños bichos retoma el cariño transmitido por estos individuos animados en la primera parte de una historia, que puede ser interminable para hacer más

taquilla. El percance inicial propicia la aparición de un nuevo cuidador y protector para las tres ardillas, que, en una divertida paranoia del guión, se apuntan al colegio como cualquier joven. Como no, los tópicos americanos de películas adolescentes no tardan en aparecer.

SURGEN LAS CHIPETTES

Sin lugar a dudas, la aparición de 'Las Chipettes', tres bellas ardillas contratadas por el antiguo manager de

Alvin y compañía, dulzifica más, si cabe, la cinta. Ese encuentro en las taquillas de instituto con música de fondo y la capacidad de las minúsculas féminas para bordar el mítico baile de Beyoncé en 'Single Ladies' son dos puntos álgidos del filme, cuya moraleja fácil nos recuerda eso de que las apariencias engañan. Y mucho.

www.gentedigital.es

CONSULTE EL VIERNES EN LA WEB LOS ESTRENOS DE ESTA SEMANA

¿QUÉ FUE DE LOS MORGAN? ●●

Nada del otro mundo

Director: Marc Lawrence **Intérpretes:** Hugh Grant, Sarah Jessica Parker, Sam Elliott, Mary Steenburgen, Elisabeth Moss, Michael Kelly, Wilford Brimley
Género: Comedia **País:** USA

J.C.

Cuando a una fan de Sarah Jessica Parker le horroriza un filme y su sobrino asegura habérselo pasado pipa porque ha visto un oso, algo falla. El filme tiene forma de comedia básica y no ofrece ningún elemento llamativo. La trama que propicia el reencuentro físico y sentimental de esta pareja separada resulta poco convincente. Además, cuando uno observa a Hugh y a Sarah Jessica tiene la impresión de que ninguno de los dos está a gusto en su sitio interpretativo.



PRÓXIMOS ESTRENOS

LA CINTA BLANCA

'La Cinta Blanca' es una reflexión acerca de la historia, la moral y la psique marcada por la violencia de las relaciones humanas, la educación autoritaria y el peso de la religión. La película analiza escrupulosamente los orígenes del nazismo a través de los extraños acontecimientos que surgen en un pequeño pueblo alemán anterior a la I Guerra Mundial. La película es la ganadora de la última Palma de Oro del Festival de Cine de Cannes, Gran Premio Fipresci de la crítica y está seleccionada para representar a Austria en los Oscar a la mejor película de habla no inglesa. La sinopsis nos sitúa en un pueblo protestante en el norte de Alemania (1913-1914) en vísperas de la I Guerra Mundial. Empiezan a pasar cosas extrañas que, poco a poco, toman el carácter de un castigo ritual. ¿Quién está detrás de todo esto? Eso se irá descubriendo poco a poco.



SHERLOCK HOLMES

Londres, finales del Siglo XIX. Sherlock Holmes (Robert Downey Jr.) y el Dr. Watson (Jude Law) se enfrentan a Lord Blackwood, el líder de una sociedad secreta.



AMERRIKA

Estamos ante un drama independiente en torno a una inmigrante palestina y su hijo en una localidad de Illinois. Ópera prima de la cineasta arabe-americana Cherien Dabis.



HIERRO

Elena Anaya es una joven madre que regresa a la isla de Hierro a recuperar el cadáver de un hijo que había desaparecido allí. Thriller misterioso del debutante Gabe Ibáñez.



LA DECISIÓN DE ANNE

Cuando le diagnostican leucemia a su hija, Cameron Diaz tiene otro bebé para salvar su vida. Una película que cuenta con la participación de Abigail Breslin y Alec Baldwin.



EL CONSUL DE SODOMA ●●

Una mirada optimista

Director: Sigfrid Monleón **Intérpretes:** Jordi Mollá, Bimba Bosé, Alex Brendemühl, Josep Linuesa **País:** España **Género:** Biopic

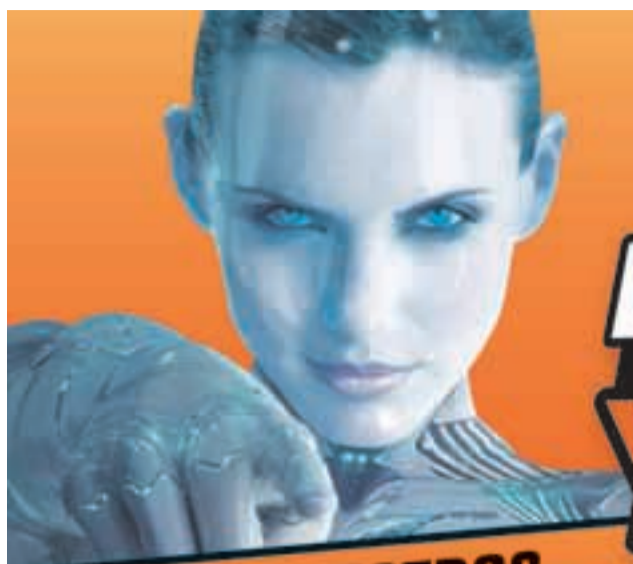
J.C.

La cinta de Monleón sobre este famoso poeta y aristócrata español provoca un resultado desigual debido a la falta de regularidad narrativa en su desarrollo. Las actuaciones de Mollá o Linuesa se agradecen durante un filme que demuestra cómo vivía el artista y cómo se veía a través de sus obras.



tdt

lunes	martes	miércoles	jueves	viernes	sábado	domingo
9.00 Programa. Los desayunos de TVE	10.00 Informativo. Edición matinal	10.00 Serie. Manos a la obra	9.00 Programa. Utilísima.	12.00 Programa. Banzuke	11.00 Programa. Más que coches.	9.00 Programa Infantil. Boing.
10.00 Serie. Sensación de vivir	11.30 Serie. El príncipe de Bel Air.	11.30 Programa. El Debate de CNN+	10.00 Serie. Manos a la obra	14.00 Serie. Yo soy Bea	12.30 Programa. Economía a fondo	10.00 Los Magos de Waverly Place
11.30 Programa. Punto de mira	12.00 Serie. Diagnóstico asesinato.	12.30 Informativo. España en Comunidad	11.20 Serie. Lazy Town.	15.30 Informativo. Telediario 1	14.30 Serie. Sí, cariño.	11.00 Informativo. Edición matinal.
14.00 Serie. Tarzán.	12.45 40 Latino.	13.30 Serie. UPA.	14.00 Gol noticias.	16.30 Serie. Sí, cariño.	17.30 Serie. Surf Girls.	12.30 Serie. H2O.
16.30 Serie. Un golpe de suerte.	14.30 Programa. Mujeres y hombres y viceversa	14.45 Programa. El coleccionista de imágenes.	14.30 Programa. Art Attack.	20.00 Informativo. Edición tarde	19.00 Programa. Vaya semanita.	14.00 Serie. El Zorro, Generación Z.
20.30 Camera Café.	16.30 Renóvate moda.	17.30 Camera Café.	17.30 Noticias.	20.30 American Dad.	20.00 Fútbol Liga BBVA.	19.00 Fútbol Liga BBVA.
18.35 Gol noticias.	18.00 American Dragon.	18.35 Gol noticias.	18.30 Serie. Shin Chan	20.30 Serie. Ley y Orden.	21.00 Los Simpsons.	21.00 Mundo Toons.
21.00 Los Simpsons.	19.30 Veo Marca.	19.30 Serie. Madre Luna.	20.30 Fútbol Liga BBVA.	20.30 Sálvame.	22.00 Semanal 24 Horas	21.45 Telediario 2.
22.00 Noticias. Edición Noche	21.00 Fútbol. Premier League.	22.00 Serie. Matrimonio con hijos.	23.30 Serie. Yo y el mundo.	22.00 Serie. Buffy, cazavampiros.	23.00 Serie. CSI: Miami	22.00 Serie. La leyenda del buscador.
00.00 Veo Fútbol	22.45 Zoom - Tendencias	22.30 Phineas y Ferb	00.30 Agitación + IVA	23.00 Baile Latino	23.15 Factor Miedo.	22.30 Sunny entre estrellas
1.00 Informativo. Noticias 24 horas	1.35 Informativo. Gol noticias.	23.30 Serie. Aída.	1.30 Informativo. Cara a Cara.	23.30 Informativo. Economía 23.	00.55 Serie. La historia interminable	23.45 Serie. Mentas criminales.



¡OLVIDA LAS REBAJAS Y VÍCIATE!

CON NUESTROS PRECIOS INCREÍBLEMENTE AVARICIOSOS

Resolución 1920x1080 Full HD

Tdt alta definición integrado

USB, 100 Hz

699,-



LCD 42"

9 cm de fondo

PHILIPS 42 PFL 7404 TELEVISOR-LCD
LCD 42" pulgadas Full Hd. Pantalla panorámica 16:9. Resolución: 1920x1080 Full HD. Contraste 80.000:1. Tiempo de respuesta 3 ms 100 Hz. Sintonizador digital terrestre alta definición integrado. Conexiones: 4xHdmi, Euroconector, Entrada PC, componentes, salida audio digital óptica, USB. Medidas con soporte: 998x655x260 mm. Medidas sin soporte: 998x603x89 mm. Producto Demo



USB 100 Hz HD HDMI



Oferta válida del día 15 al 20 de Enero de 2010. Todos los precios incluyen IVA y IAE. Recolección de las aparatos eléctricos y electrónicos. Precios anunciados en euros.



SATURN MADRID SAN SEBASTIÁN DE LOS REYES
Parque Comercial y de Ocio Alegria
C/Salvador de Madariaga s/n,
28700 S.S. de los Reyes, A1 Salida 20

HORARIO DE APERTURA:
Lunes - Sábado
10.00 - 22.00 Horas
www.saturn.es



SATURN

¡LA AVARICIA ME VICIA!