



DEPORTES BARÇA-MADRID

DUELO DE TITANES

El campeonato de Liga se perfila con dos únicos candidatos para alzarse con la copa, que son Real Madrid y Barcelona. El interés de la próxima jornada se centra en los partidos de estos dos grandes frente al Athletic y al Sevilla respectivamente **Pág. 17**

La Unidad Canina de Getafe ayuda a los rescates en Haití

Tres perros, ocho miembros de Protección Civil y varios vehículos con materiales técnicos y sanitarios partieron hacia Puerto Príncipe para colaborar en las tareas de salvamento tras el terremoto **Pág. 6**



TRAGEDIA EN EL PAÍS MÁS POBRE

Haití, el país más pobre de América, ha sufrido una gran tragedia. El martes, un seísmo sacudía el país y ocasionaba más de cien mil muertos, según las primeras estimaciones. La Comunidad de Madrid y el resto del mundo se han volcado en ayudar a los damnificados de este terrible suceso **Págs. 2, 3, 4 y 7**

■ PLAN ESTRATÉGICO **Pág. 7**

Los alcaldes del sur irán al Defensor del Pueblo si Aguirre no les recibe en breve

■ MAYORES **Pág. 6**

Más de 200 familias piden cambiar sus viviendas por unas casas con ascensor

■ URBANISMO **Pág. 7**

El PP habla de prevaricación tras el cambio de cláusulas en cuatro parkings



■ NEVADA **Pág. 10 y 11**

La coordinación entre Comunidad y Fomento evita el colapso en Madrid

TRATANDO DE CALENTARSE CON VELAS

Desalojados de sus chabolas tras el fallecimiento de dos compañeros en un incendio

Ocho personas fueron desalojadas de las casetas donde vivían, en Leganés, tras un incendio en el que falleció una pareja que dormía en una de ellas la noche del temporal. Cerca del lugar del

suceso, en otro asentamiento, los residentes se reponían del susto y relataban su vida en chabolas. "Si nos echan, no tenemos dónde ir". Piden más comprensión a todos los vecinos. **Pág. 9**



CASTRO DICE QUE UN EMBAJADOR EN EL MUNDO

La subvención de 3,5 millones de euros al Getafe C. F. levanta ampollas entre los vecinos

El Getafe CF recibirá 3,5 millones de euros de las arcas municipales, cantidad que para algunos vecinos es desproporcionada en época de crisis. El alcalde, Pedro Castro y el presidente

del club, Ángel Torres, alegan que el equipo es el escaparate publicitario del municipio en el mundo. El dinero, dicen, irá destinado a la escuela deportiva y categorías inferiores **Pág. 6**

2 Comunicación

GenteDigital.es

BLOGS

El infierno son los otros

Nuevo blog del escritor Luisgé Martín

Tiempo muerto

Una Liga entre Madrid y Barça le pese a quien le pese

Noticias de Barcelona

La gestión de los aeropuertos

Noticias de Burgos

Caribe mortal

Noticias de León

De rebajas

Noticias de Segovia

Perfectos anfitriones

Rebufo

Mapa de lecturas 2009

Asuntos pendientes

55 muertes por violencia de género en 2009

gentedigital.es/blogs

REDES SOCIALES

En las redes sociales

Además de en nuestra web, puedes mantenerte informado en nuestras páginas en Facebook y Twitter.

[Twitter.com/gentedigital](https://twitter.com/gentedigital)

[Facebook.com/gentedigital](https://facebook.com/gentedigital)

PRENSA

Las portadas de los periódicos de tu ciudad

Puedes consultar, además de las versiones impresas de Gente, las portadas de la prensa española e internacional.

kiosko.net

SEISMO LA MAYORÍA DE LOS PERIÓDICOS RECOGEN EN PORTADA EL TERRIBLE SUCESO

La prensa internacional volcada con Haití después de la tragedia

Las mujeres y las niñas, protagonistas de la mayoría de las fotos de portada

Mamen Crespo Collada

Nadie se ha quedado impasible ante la catástrofe que devastó Haití el pasado martes. Los periódicos de todo el mundo reflejaban el jueves en sus páginas la terrible tragedia que, según las primeras estimaciones, podría haber provocado más de cien mil muertos en las calles del país más pobre de América.

En Reino Unido, *The Times* hablaba en su portada del país más desafortunado, una información que ilustraba con varios hombres heridos que estaban siendo transportados en una camioneta a otro lugar.

FRANCIA, ALEMANIA Y ESPAÑA

Los medios franceses tampoco se quedaban impasibles ante la tragedia y recogían en sus portadas imágenes desoladoras. *Le Monde*, bajo el titular, "Escenas devastadoras en Haití después de un temblor de la tierra", recogía la foto de una mujer saliendo de entre los escombros.



Las portadas de los periódicos de todo el mundo recogieron el suceso

Le Figaro hablaba de tragedia con la imagen de una niña desolada. En el resto de Europa, Haití también era el protagonista. De hecho, *The Wall Street Journal*, el periódico económico de Alemania, abrió su portada con el terrible suceso. Una niña y de fondo Haití en ruinas

era la foto elegida por el diario económico. También el *Corriere della Sera* italiano reflejaba en su portada el seísmo.

En España, todos los diarios nacionales abrían sus portadas con el paisaje que ha quedado en el país americano tras esta terrible tragedia natural.

Gente

Edita
Gente en Madrid S.L.
Gerente
Fernando Ibáñez
Directora
Concha Minguela

Redactor Jefe Edición
Ignacio Ruiz
Jefe de Fotografía
Chema Martínez
Jefa Ediciones Sur
Patricia Reguero
Jefa Ediciones Norte
Mamen Crespo
Madrid y Comunidad
Liliana Pellicer
Deportes
Francisco Quirós
Jefe de Maquetación
Carlos Zugasti
Secretaría de Redacción
Ana Unyanyan

Directora Grandes Cuentas
Amparo Lluch
Jefe Marketing
Rafael Vara
Coordinadora de publicidad
Ana Sánchez

Calle Atocha, 16, 2ª planta
Madrid 28012
Tel. centralita: 91 369 77 88
Redacción:
info@genteenmadrid.com
Tel. publicidad: 91 369 78 79
comercial@genteenmadrid.com

Grupo de Información GENTE
grupo@grupogente.es
Director General
Raúl Preciado Gómez
Directora Financiera
Inmaculada Llorente
Director de contenidos generales
José Ramón Bajo
Director Técnico de Medios
José-Luis López
Director gentedigital.es
Leandro Pérez Miguel
Protección de datos:



Algunos puntos de distribución - GETAFE

| | | | | |
|--|---|---|---|---|
| <p>Ayuntamiento Plaza de la Constitución, 1</p> <p>Cervecería GAMBRINUS Madrid, 52</p> <p>SAN ISIDRO GESTIÓN Toledo, 31</p> <p>Piscina Municipal Getafe Norte Avda. Teresa de Calcuta, s/n</p> <p>Administración de Loterías N°19 Madrid, 5</p> <p>Tienda de Ropa Avda. de las Ciudades (esq. C/ Jacinto), 10</p> <p>Ciberlocutorio y Aliment. LADY'S Alicante, 8</p> <p>Hospital Carretera Toledo (M-401) km 12,5</p> <p>SANITAS Residencia Avda. Arcas de Agua, 15</p> <p>INEM Avda. Arcas de Agua, s/n</p> <p>Centro Cívico Cerro Buenavista Avda. Arcas de Agua, 1</p> <p>HIPER USERA Avda. Aviador de Francisco, 5-7</p> <p>Centro Cívico EL BERCIAL Avda. Buenos Aires, s/n</p> <p>Centro de Barrio LAS MARGARITAS Avda. de las Ciudades, 11</p> | <p>Pabellón Juan de la Cierva Avda. de las Ciudades, s/n</p> <p>C.M. GETAFE 1 Avda. de las Ciudades, 31</p> <p>Centro de Salud LOS ÁNGELES Avda. de los Angeles, 53</p> <p>Admon. Loterías N° 16 Avda. de los Angeles, 27</p> <p>AHORRAMÁS Avda. de los Arces, s/n</p> <p>Centro de Salud Juan de la Cierva Avda. Juan de la Cierva, s/n</p> <p>Admon. Loterías N° 4 Avda. Juan de la Cierva, 33</p> <p>C.C. BOULEVAR Avda. María Zambrano, 4</p> <p>Centro Europeo Avda. Rey Juan Carlos I, 12</p> <p>Centro de Salud Sector III Avda. Rey Juan Carlos I, 1</p> <p>Locutorio ANDALUS Canario, 9</p> <p>C.C. GETAFE Cataluña, 17</p> <p>Estanco N° 6 Faisán, 9</p> <p>Admon. Loterías N° 8 Garcilaso, 46</p> <p>Centro Cívico SAN JOSÉ Leoncio Rojas, 18</p> | <p>Cafetería CARLOS III Madrid, s/n</p> <p>C.C. EL FORO Madrid, 96</p> <p>Centro Mayores Ricardo de la Vega Padre Blanco, s/n</p> <p>Centro de Salud Las Ciudades Palestina, s/n</p> <p>Galería EGIDO Perales, 4</p> <p>Centro Cívico Juan de la Cierva Plaza de las Provincias, s/n</p> <p>Servicios de Información Polvoranca, 21</p> <p>AHORRAMÁS Sánchez Morate, s/n</p> <p>Galería JUAN DE LA CIERVA Valencia, 2</p> <p>Estadio GETAFE C.F. (Bar) Avda. Teresa de Calcuta, s/n</p> <p>Mercadito EL SABROSO Toledo, 16</p> <p>Galería OESTE Toledo, 39</p> <p>KEBAB MANIA Plaza del Beso, 4</p> <p>TIEN 21 Toledo, 27</p> | <p>Mercadito EL GALLEGO Avda. España, 16</p> <p>Administración de Loterías N° 14 Extremadura, 43</p> <p>HIPER USERA Arboleda, s/n</p> <p>HIPER USERA Arboleda, s/n</p> <p>Galería Alimentación Avda. de las Ciudades, 10</p> <p>Horno de pan AMASA y CRECE Concha Espina, 3</p> <p>Carnicería MARTÍN DE RIAVER Mariano Moreno (esquina C/ Congo)</p> <p>Frutas y Verduras AZAHARA Rigoberta Menchú, 3</p> <p>C. C. ARTESAN Avda. Arcas de Agua (frente al 9)</p> <p>Frutas ARAGÓN Avda. Aragón, 5</p> <p>Galería LOS ÁNGELES Zaragoza, 8</p> <p>Alimentación BERCIAL Alcalde Jesús Prieto, 12</p> <p>HIPER TEXTIL Avda. Buenos Aires, 25 (post)</p> <p>MEGA FRUIT Avda. Juan de la Cierva, 23</p> | <p>ECUAPAN Avda. Buenos Aires, 10</p> <p>Peluquería VISSI Portugal, 7</p> <p>Ferretería MONDELSAN Avda. Parque, 1</p> <p>Floristería Avda. Ecuador, 1</p> <p>NOVANCA Cervantes, 4</p> <p>NOVANCA Avda. España, 53</p> <p>NOVANCA Avda. Juan de la Cierva, 31</p> <p>NOVANCA Madrid, 27</p> <p>Asador ESTRELLA Hellen Keller, 3</p> <p>FRUTAS AZAHAR Avda. Juan de la Cierva, 27</p> <p>Peluquería DURAN'SA Avda. Aragón, 19</p> <p>Mercadito N° 5° de los Ángeles Badajoz, 4</p> <p>CARREFOUR (C.C.NASSICA) Avda. de Valladolid, s/n</p> |
|--|---|---|---|---|



**MADRID****SUBTERRANEO**

La Naturaleza es la más de las veces injusta en el reparto de sus catástrofes y castiga siempre a los desheredados. La pobreza siempre multiplica hasta el infinito los efectos de las telúricas pasiones de la Madre Tierra. En el recuerdo todavía está fresco el tsunami que devastó la isla de Java en 2006. Ahora Haití, el país más paupérrimo del Planeta. Privilegiado por su clima y sus paisajes, de este pequeño país sólo tenemos la imagen de sus paraísos naturales colonizados por turistas. Pero detrás de ese decorado cinematográfico está un pueblo azotado por el hambre propiciado por regímenes tan brutales como el del tirano **Papá Doc** y su sanguinario hijo, **Baby Doc**. Pero las miserias de los haitianos no acabaron con fin de la dictadura de los **Duvalier**. La primera década del siglo XXI tuvo a Haití como escenario de una guerra civil entre los partidarios del presidente **Jean Bertrand Aristide** y los rebeldes del Frente de Liberación Nacional, que terminó en 2004 con la ocupación de la isla por los Cascos Azules de la ONU, todavía presentes en Haití. Como presente sigue la hambruna entre una población indígena que vive sin agua potable, sin electricidad y que apenas come un plato al día, mientras que más de la mitad de sus recursos están en manos de una minoría europea. Esta realidad es la que ignora el llamado Primer Mundo, que ahora vuelca su solidaridad con la mala conciencia de comparar sus quejas por las molestias causadas por una ola de frío con la tragedia que asuela a los haitianos. Es la historia de siempre.

EL CUÉLEBREHáganos sus confidencias en:
confidencial@genteenmadrid.comwww.gentedigital.es/blogs/ojocritico**Concha Minguela**
DIRECTORA

Madrid y el mundo entero se vuelcan con Haití

Haitianos somos todos. La Comunidad Internacional se estremeció ante la magnitud de la tragedia de Haití. En el país más pobre de América, un prodigio de la Naturaleza situado en pleno Caribe, entre Cuba, Santo Domingo y Jamaica, este terremoto ha sembrado de muerte y destrucción a su capital, Puerto Príncipe. Se habla de cifras estremecedoras, en torno a los cien mil muertos y desaparecidos, aunque podrían ser muchos más, ya que la capital aglutina una población cercana a los cuatro millones de habitantes. El seísmo, de una magnitud 7 en la escala de Richter, hizo temblar la tierra durante casi sesenta eternos segundos, y en este corto periodo de tiempo destruyó prácticamente todos los edificios y viviendas de Puerto Príncipe y alrededores. Incluidas las sedes de Naciones Unidas, el Palacio Presidencial, hospitales, embajadas, y hasta la propia cárcel, de donde se han escapado los prisioneros y campan por la zona. El saqueo y el pillaje se han apoderado de la ciudad. Las réplicas posteriores del terremoto han terminado de derribar lo que aún quedaba a medio derruir y la población deambula por las calles, alejándose de edificaciones, como auténticos zombis sin tener noticias, en muchos casos, de sus familiares. Como siempre, entre los organismos internacionales es la Cruz Roja, a través de sus voluntarios en la Región caribeña, la primera en actuar en el lugar. El escenario de este terremoto es sencillamente espantoso. Los propios hospitales, el equipamiento y material se encuentran entre los escombros. El personal sanitario local y los enfermos, enterrados, muertos o evacuados. Las ayudas de emergencia, en forma de hospitales de campaña, donde se deben realizar intervenciones de envergadura a cielo raso, están llegando en aviones desde Estados Unidos, la potencia más cercana. La Comunidad Europea, este semestre presidida por España, ha activado todas sus ayudas de emergencia. España, a través de la Agencia Internacio-

nal de Cooperación está actuando con celeridad. Desde la base de Torrejón de Ardoz ya estaban desde el mismo día de la catástrofe (noche del martes pasado) fletándose aviones militares con toneladas de enseres, víveres, mantas, material sanitario, bomberos, perros de búsqueda y todo tipo de material que pueda servir para ayudar en la catástrofe. Desolación, muerte, caos, confusión, pillaje, es el escenario estos días de Puerto Príncipe. La Comunidad de Madrid se está volcando con Haití y el vicepresidente y Consejero de Interior, Francisco Granados, ya ha puesto en marcha el Equipo de Emergencias y Respuesta Inmediata (ERICAM) centralizado en el Parque de Bomberos del Ayuntamiento de Las Rozas. Desde allí están listas unidades de bomberos de Madrid, 160 profesionales en catástrofes, docenas de unidades de perros de la escuela de adiestramiento, personal sanitario y voluntarios especializados, así como toneladas de víveres no perecederos. Todo a disposición de la Agencia de Cooperación Internacional del Estado, que coordina las ayudas y va dando luz verde para responder en menos de tres horas, a las necesidades. Cruz Roja, Ayuda en Acción, Save de Children, Acción contra el Hambre y otras ONG, están habilitando sus mecanismos de voluntariado y recogiendo dinero y enseres de emergencia en diversos puntos de la Comunidad de Madrid, para ser enviados a la zona de catástrofe. Los ciudadanos madrileños, los medios de comunicación, autoridades regionales y nacionales y la Comunidad Internacional están volcadas en la ayuda. En los próximos días, la prioridad consistirá en rescatar el máximo número posible de víctimas que han quedado enterradas, muchas de ellas en vida. Esta catástrofe natural, quizá la peor del decenio, viene a recrear la desolación en un maravilloso, aunque pobrísimo, país que fue el primero en abolir la esclavitud pero que desde entonces ha sufrido dictadores crueles, plagas, insurrecciones civiles...



AYUDA INTERNACIONAL

Las Cuentas de Emergencia

ONG Entreculturas:

Teléfono 902 444 844.

Manos Unidas. Referencia:Emergencia Haití. Cuenta:
0049-1892-63-2210525246.**Unicef España:** tel. 902 255 505**Solidaridad Internacional:**

· Banco Santander:

0049-0001-54-2210042242

· Caja Madrid:

2038-1001-37-6000888882

Cáritas con Haití 902 33 99 99

· Banesto:

0030-1001-38-0007698271

· Caja Madrid:

2038-1028-15-6000969697

· Banco Popular:

0075-0001-81-0606839307

· La Caixa:

2100 5731 79 0200012540

El periódico Gente no se responsabiliza ni se identifica con las opiniones que sus lectores y colaboradores expongan en sus cartas y artículos.



Terremoto en Haití. Necesitamos tu ayuda.

902 22 22 92
www.cruzroja.es



rebajas

Del 7 de enero al 28 de febrero



*Desde siempre,
¡las primeras!*

El Corte Inglés

PARA HOMBRE

Camisas y jerséis.
Uno, 24,95 € Dos **40€**

Pantalones.
Uno, 29,95 € Dos **50€**

Zapatos de firmas **-30%**

Gran selección de
trajes, chaquetones
y abrigos **-40%**



barcelona
world race

www.elcorteingles.es/rebajas

SI NO QUEDA SATISFECHO, LE DEVOLVEMOS SU DINERO

EL AYUNTAMIENTO FIRMA UN CONVENIO PARA DAR 3,5 MILLONES DE EUROS AL CLUB AZULÓN

La millonaria ayuda al Getafe CF enfrenta a futboleros y críticos

Castro y Torres alegan que el municipio es ahora conocido en todo el mundo gracias al equipo

Pilar Arroyo

“El fútbol es el mejor escaparate de una ciudad”. Así justifica el alcalde de Getafe, Pedro Castro, la subvención de 3,5 millones de euros concedida al Getafe CF por medio de un convenio. Castro alude a la proyección que del municipio está haciendo el equipo en el extranjero, y asegura que cualquier empresa que quiera venir a instalarse en alguno de los polígonos industriales “sabe de antemano dónde está Getafe”. El dinero se destinará, según el Gobierno municipal, al desarrollo de las categorías inferiores, en las que participan cerca de 1.200 chavales. La promoción de esta Escuela Deportiva del Getafe CF es el principal motivo de la subvención, algo que el presidente del club, Ángel Torres, ha agradecido.

Torres ha explicado que estas subvenciones no vienen dadas porque sean “amigos del PSOE o de IU”, ni porque sean unos “pedigüeños”, sino que, según argumenta exigen lo que se están ganando. “Un club de Primera División le da a la ciudad lo que no le daría una buena campaña de publicidad”, ha añadido el presidente azulón.

El PP apoya la ayuda aunque con matizaciones en época de



El alcalde Pedro Castro y el presidente del Getafe, Ángel Torres, tras la firma del convenio

crisis. Su portavoz, Carlos González, orgulloso de su equipo, cree que es hora de senatarse a buscar fórmulas para que el club logre su autofinanciación.

Pero no todos los getafenses son futboleros. O al menos no están de acuerdo con las ayudas. La noticia provocó la respuesta de cientos de ciudadanos en la página web del club. Muchos aplauden este empuje

al Geta, pero un buen número de vecinos critica que se conceda dinero a una empresa privada, y se anteponga el fútbol a otras muchas necesidades del municipio. “Una cosa es echar una mano para evitar la desaparición otra muy distinta dar una subvención millonaria a un club que puede pagar fichajes millonarios y sueldos astronómicos”, señala un crítico quien recuer-

da además las cuotas elevadas que pagan los padres para la escuela infantil y las “carísimas” entradas a los partidos. La formación UPyD sale al ataque y critica los argumentos del Ayuntamiento. Cree que, si lo que se quiere es apoyar el deporte de base, ese dinero debería ser empleado en la mejora de los polideportivos de la ciudad y en rebajar la cuota por su uso.

NUEVA CIUDAD DEPORTIVA

El alcalde pide a Madrid permutar terrenos para un nuevo estadio

E. P.

El alcalde de Getafe, Pedro Castro, solicitó hoy al Ayuntamiento de Madrid una permuta de terrenos para construir un nuevo campo de fútbol y una ciudad deportiva para el Getafe C.F., en línea con la petición realizada por el presidente de la entidad, Ángel Torres. Castro afirmó que el actual campo de fútbol es municipal y “no tiene en cuenta lo que es el fútbol moderno porque sólo se puede utilizar 21 veces al año”. “Hemos estado recorriendo distintas ciudades deportivas de Europa y son instalaciones absolutamente cerradas donde se puede ir no sólo al fútbol porque hay desde centros de negocio a centros sociales y comerciales por lo que ser socios de estos clubs es algo más que ir una tarde de domingo al campo de fútbol”, agregó.

Según el alcalde, este tipo de instalaciones permite que los miembros de una familia puedan ir a una piscina cubierta o a una pista de tenis y luego “irse juntos a comer haciendo una vida familiar”. “Eso es lo que quiere el Getafe, aumentar el número de socios y tener vida propia sin necesidad de depender de subvenciones del Ayuntamiento ni de ninguna otra entidad”, señaló. El Ayuntamiento está revisando en estos momentos su Plan General de Ordenación Urbana (PGOU).

EL AYUNTAMIENTO RECOGE 250 SOLICITUDES PARA CANJEAR SU VIVIENDA

Cambio casa por otra con ascensor

La mayoría de las familias que piden el traslado viven en Las Margaritas

G. G.

El Ayuntamiento ha recogido solicitudes de 250 familias de Getafe que quieren que el Consistorio les cambie su vivienda antigua por otra nueva porque no se puede instalar ascensor en los edificios donde residen, principalmente del barrio de Las Margaritas. El alcalde de Getafe, Pedro Castro, aseguró que desde los Servicios Sociales municipales tienen un banco de datos con 250 personas interesadas en cambiar la vivienda y añadió que están contemplando la posibilidad de

trasladarlos a los desarrollos urbanísticos Molinos-Buenavista. En este sentido, agregó que existe un proyecto de construcción de 45 pisos tutelados para mayores en la avenida de las ciudades que también podrían ser una alternativa.

FIRMA DE CONVENIO

Según Castro, la idea es que las personas que por su edad o por su condición física no puedan salir de sus domicilios porque viven en cuartas y quintas plantas donde no se puede poner ascensor, accedan a “la posibili-

dad de cambiar su vivienda vieja por otra nueva”. El alcalde firmó un convenio en febrero de 2007 con asociaciones de vecinos del barrio de Las Margaritas en el que, entre otros acuerdos, se contemplaba este programa para el cambio de vivienda a los vecinos que residían en pisos altos. No obstante, para los edificios donde sí es posible instalar ascensores, la Junta de Gobierno local aprobó para este año una subvención de 130.000 euros destinada a 39 comunidades de propietarios del casco antiguo.

¿PROBLEMAS ECONÓMICOS?
¿LE VAN A EMBARGAR SU CASA?
¿PROBLEMAS CON SU BANCO?

**RESOLVEMOS
SUS PROBLEMAS
FINANCIEROS**

CONSÚLTENOS

Si lo desea nuestros asesores le visitarán SIN COMPROMISO

91 613 34 34
618 15 49 55

idmocasa@idmocasa.es
www.idmocasa.es

Idmo Casa
Servicios Inmobiliarios

IRÁN AL DEFENSOR DEL PUEBLO SI LA PRESIDENTA NO LES RECIBE ESTE MES

Alcaldes del Sur amenazan a Aguirre con movilizaciones

Critican que la actitud de la Comunidad tiene paralizadas sus ciudades

P. A.

Tras ocho meses de espera para que la presidenta madrileña, Esperanza Aguirre, les reciba, los alcaldes socialistas de la zona sur queman sus últimos cartuchos y anuncian movilizaciones. Desde el pasado mes de mayo, vienen reclamando una reunión con la jefa del Gobierno regional con el fin de trasladarle su Plan Estratégico de inversiones para sus municipios que, según sus cálculos, supondría la creación de 100.000 empleos a través del desarrollo de los más de 30 millones de metros cuadrados para vivienda, tecnología e industria que la Comunidad de Madrid mantiene "paralizados" en las ciudades del sur.

En su última reunión mantenida tras el descanso navideño, mostraron su predisposición a "trabajar con la Administración regional para colaborar conjuntamente en la solución del problema del desempleo", pero

precisaron que esta tarea será "imposible" si Aguirre "no se digna" a recibirles. Los regidores socialistas acordaron reunirse el próximo día 21 y decidir, entonces, si oficializan su peti-

El PP se defiende y ataca con el número de inversiones

El portavoz del PP en la Asamblea de Madrid, David Pérez, ha criticado que los alcaldes socialistas del sur "no hayan dicho esta boca es mía ante la absoluta desinversión estatal y en cambio protesten contra el Gobierno regional, que ha invertido 20.000 millones en esa zona". Según el portavoz 'popular', esos siete municipios "lideran las inversiones de la Comunidad, que no distingue de siglas en su gestión, a diferencia del PSOE, y por eso ha construido hospitales, Metro, centros sociales, sanitarios y educativos, y todas las inversiones del PRISMA.

ción al Defensor del Pueblo, tras "ocho meses de silencio" del Gobierno regional a sus prerrogativas.

El pasado 14 de mayo, estos alcaldes entregaron su plan en el registro de la Consejería de Presidencia, Justicia e Interior, lo que fue considerado una "falta de respeto institucional" por el consejero Francisco Granados. Una semana después, Esperanza Aguirre dijo en la Asamblea de Madrid que eso "ni es un plan, ni es estratégico, ni es del sur", que esos alcaldes "no saben impulsar la economía" y que "el mejor plan para esos siete municipios es que gobierne el Partido Popular".

Los alcaldes afectados son Enrique Cascallana (Alcorcón), Jesús Dionisio (Aranjuez), Manuel Robles (Fuenlabrada), Pedro Castro (Getafe), Rafael Gómez Montoya (Leganés), José María Fraile (Parla) y Juan José Martín (Pinto).

getafe@genteenmadrid.com



Aparcamiento paralizado en Juan de la Cierva

OLMO GONZÁLEZ/GENTE

EL PP CREE QUE PODRÍA HABER PREVARICACIÓN

Urbanismo cambia cláusulas para la concesión de 4 parkings

Vázquez alega cambios en la situación social y económica

E. P.

El Partido Popular ha denunciado que el alcalde, Pedro Castro, podría estar prevaricando al modificar las condiciones de concesión de cuatro aparcamientos subterráneos adjudicados a cooperativas presuntamente vinculadas a algunos miembros del PSOE local y cuyas obras se paralizaron en mayo de 2009 por falta de financiación lo que afectó a 700 personas que compraron una plaza

de garaje. Las modificaciones aprobadas amplían el plazo de concesión de los aparcamientos de 40 a 60 años, eliminan el límite de una plaza por vivienda, persona física o jurídica; y amplían el área de influencia a todo el término municipal.

El concejal de Urbanismo, José Manuel Vázquez, aseguró que la realidad social y económica ha cambiado por lo que ha habido que adaptarlas y eliminar cláusulas.

COMPRAMOS TU VEHÍCULO USADO

COMPRAMOS VEHÍCULOS USADOS AL CONTADO



NO IMPORTA LA MARCA O MODELO

NO ES NECESARIO COMPRAR NADA A CAMBIO

O SI LO PREFIERES, CAMBIA TU COCHE USADO POR OTRO DE OCASIÓN



Motorauto Leganés, S.A.

C/ Rey Pastor, 23-25 - Pol. Ind. de Leganés - 28914 LEGANÉS (Madrid)
C/ Carlos Sainz, 55 - Ciudad del Automóvil - 28914 LEGANÉS (Madrid)

☎ 91 687 40 22 (20 líneas)
☎ 91 509 68 00 (30 líneas)

LA 411 Y LA URBANA L-4

Dos líneas de los buses cambian su recorrido por las protestas vecinales

G. G.

Dos líneas de autobuses, la interurbana 411 Madrid (Legazpi)-Getafe (Perales del Río) y la urbana L-4 Hospital-Perales del Río, han modificado su itinerario en el barrio de Perales y dejarán de pasar por la calle Groenlandia, donde los vecinos denunciaron en mayo de 2008 la existencia de grietas en las viviendas a causa del volumen de tráfico. El Ayuntamiento de Getafe encargó entonces un estudio en una treintena de viviendas de esta calle y, según explicó el alcalde, Pedro Castro, en el último encuentro que mantuvo con los vecinos de Perales, el paso de los autobuses no ha deteriorado las casas "pero tampoco le beneficiaba".

A este respecto, Castro explicó que había una plataforma sólida de hormigón en el subsuelo de la calle que, aprovechando las obras de remodelación de esta vía a cargo del Fondo Estatal de Inversión Local, se ha eliminado y sustituido por una placa flexible.

NUEVO RECORRIDO

Con esta decisión, los vehículos transcurrirán ahora mismo por las calles Hoces del Cabriel, Albert Camus, Francisco Chico Mendes, José Echegaray y Juan de Mairena. Además, la Línea 411 mantiene su cabecera y para la Línea L-4 se situará en el comienzo de la calle Hoces de Cabriel, añadiéndose una nueva parada en ambos sentidos en la Glorieta del Avión.

Por su parte, la concejala de Transportes de Getafe, Rocío González, ha manifestado que, con estos cambios de itinerario, han ampliado los recorridos de todos autobuses, pues Perales ha crecido mucho y, por eso, han dado respuesta a las nuevas necesidades comerciales y residenciales de este barrio.



Simulacro de actuación de la Unidad Canina para Protección Civil de Getafe

TRAS EL TERREMOTO QUE ASOLÓ EL PAÍS CARIBEÑO EL MARTES

Getafe envía a Haití su Unidad de Perros para los salvamentos

Junto a los tres animales, viajan ocho personas con material técnico y sanitario

G. G.

El Ayuntamiento de Getafe ha enviado a Haití su unidad de rescate canina de Protección Civil, formada por tres perros y ocho personas, para colaborar en las tareas de salvamento por el terremoto que asoló al país la madrugada del miércoles. y donde se estima que puede haber miles de víctimas. La unidad viajó el pasado miércoles bajo la bandera de la Unión Europea aprovechando que España ostenta su presidencia, y está formada, además de por los tres perros con sus correspondientes guías, por varios vehículos, material técnico, sanitario y veterinario, tiendas de campaña y auxiliares técnicos.

"Getafe ha vuelto a mostrar su solidaridad con las víctimas de las catástrofes naturales", ha señalado la primera teniente de alcalde, Sara Hernández, quien

El afán prioritario es poder localizar a supervivientes y la ayuda precisa a las autoridades y al pueblo de Haití

ha indicado que el objetivo prioritario de esta misión es la localización y recuperación de supervivientes así como ayudar en lo posible a las autoridades de Haití "a paliar las consecuencias de este terrible terremoto".

BARRIOS MÁS POBRES

Por su parte, el responsable de Protección Civil de Getafe, Arturo Fuente, manifestó que los barrios más desfavorecidos de un país ya por sí bastante po-

bre, son los que primero se vienen abajo y que lo normal es intervenir en un margen de apenas 24 horas para que aumenten las posibilidades de encontrar supervivientes.

Además, ha añadido que en sus intervenciones de salvamento viajan siempre con 2.000 kilos de material para ser autosuficientes para poder subsistir entre siete o diez días en los países de destino.

La Unidad canina de Getafe tiene gran experiencia de rescate de personas. En los últimos doce años ha intervenido en numerosas catástrofes como los terremotos de El Salvador y Turquía, el derrumbe de la calle Limón en Madrid o la riada del Voltoya en Ávila. Dos de esos perros, Randy y Bull ya han muerto, uno atropellado y otro víctima de una picadura de mosquito en Marruecos.

En Breve

HASTA EL 25 DE DICIEMBRE

El Ayuntamiento retira los árboles de navidad para ser replantados

El Ayuntamiento de Getafe lleva a cabo una campaña de recogida de árboles navideños para ser plantados en los parques públicos hasta el 25 de enero. El horario de recogida es de 9:00 a 13:00 horas en los portales de los vecinos interesados. Para ello, es necesario aportar el día y la hora de retirada llamando al teléfono 91 2027943 o al número 91 2080465.

CINCO DE LA TARDE

La Catedral bendice este domingo a las mascotas por la fiesta de San Antón

La Catedral de la Magdalena bendicirá este domingo, 17 de enero, a las mascotas de los fieles que lo deseen para celebrar la festividad de San Antón. Según informó la organización, esta iniciativa también se llevó a cabo el año pasado con gran satisfacción de todos los propietarios de animales que se acercaron por decenas.

TEATRO GARCÍA LORCA

La Banda Municipal ofrece dos pases del tradicional Concierto de Navidad

La Banda Municipal de Música de Getafe ofrece este fin de semana sus tradicionales conciertos de Navidad. En esta ocasión serán *El Lago de los Cisnes*, *Rhapsody in blue*, *Danzas Eslavas* o *El vuelo del Moscardón* las obras elegidas. El concierto tendrá lugar el 16 de enero, a las ocho de la tarde, y el 17 a las 12 del medio día, en el Teatro Federico García Lorca.

REFORMAS DANIEL

Para la reforma de su piso completo REFORMAS DANIEL regala: Bañera de Hidromasaje y muebles de baño.

- Solados
- Fontanería
- Pintura
- Escayola
- Alicatados
- Calefacción
- Electricidad
- Muebles de Cocina

| | |
|---|---|
| <p style="text-align: center; margin: 0;">OPERTAS CUARTO DE BAÑO</p> <p style="font-size: small; margin: 0;">Picado y alicatado, solado, desescombro, fontanería en cobre y PVC, plaqueta de 1ª calidad</p> <p style="text-align: center; font-weight: bold; margin: 0;">1.490 euros</p> | <p style="text-align: center; margin: 0;">OPERTAS COCINA</p> <p style="font-size: small; margin: 0;">Picado y alicatado, solado, desescombro, fontanería en cobre y PVC, plaqueta de 1ª calidad</p> <p style="text-align: center; font-weight: bold; margin: 0;">1.980 euros</p> |
|---|---|

91 236 37 14 - 678 87 37 96 GETAFE (Madrid)

LAS FALTAS HAN DESCENDIDO UN 1,5 POR CIENTO EN 2009

El curso finalizó con menos delitos

La Policía Municipal inspeccionó 82 comercios chinos y abre catorce expedientes

G. G.

El número de delitos y faltas cometidos en Getafe durante el pasado curso del 2009 descendió el 1,5 por ciento, como ha constatado la Junta local de Seguridad formada por representantes del Ayuntamiento, Policía nacional, local y Guardia Ci-

vil. Además, durante las pasadas Navidades, la Policía local, a través de la *Operación Pekín*, inspeccionando ochenta y dos establecimientos regentados por ciudadanos chinos, y abrió catorce expedientes por infracciones. Por último, en la Junta de Seguridad han realizado un

reconocimiento al agente de la Policía nacional José Jaldón Mora, destinado en la comisaría de Getafe y que falleció el pasado 28 de diciembre, el mismo día que se jubilaba, tras ser arrollado por un vehículo cuando *señalizaba* un accidente en la autovía de Andalucía.

DESALOJAN A LOS COMPAÑEROS DE LOS FALLECIDOS

“No somos drogadictos”

Fallecen dos personas en el incendio de su chabola en Leganés · Los Servicios Sociales aseguran que rechazaron participar en sus programas

Patricia Reguero Ríos

Las pertenencias de ocho personas caben en unas pocas maletas y cinco bolsas de basura apiladas en un carrito de la compra. A pocos metros de las cenizas de dos amigos que murieron de pobreza, una pala mecánica derriba las construcciones que han dado cobijo, a algunos, durante cinco años. Uno aún rebusca entre las mantas a sus tres perros. “Me han dicho que estarán en la perre- ra”, se lamenta. Personal de Servicios Sociales del Ayuntamiento de Leganés y la Comunidad de Madrid acompañan a estas personas, desalojadas tras el incendio en el que falleció una pareja que, al parecer, se calentaba con unas velas en la noche del temporal. “Nos han dicho que nos llevan a una pensión”. ¿Hasta cuándo? “No lo sabemos”, dice José Carlos, uno de los desalojados. “A nosotros nos gustaría que nos alojaran hasta que encontremos trabajo”.

DEL TÚNEL AL MURO

La hermana de uno de los fallecidos en la madrugada del lunes lleva la mirada del barro a una botella de coca cola. A su alrededor, sus compañeros miran hacia ella y hacia la excavadora, después de recoger sus enseres. Todos conocían a José y a Reyes. José era una de las

personas que se cobijaba en un antiguo túnel en las cercanías de la estación de tren. “Él fue quien abrió eso”, recuerda José Carlos. Luego, y tras las protestas de un partido local (ULEG) que elevó en repetidas ocasiones la petición de acabar con ese foco de “toxicómanos” por “la situación de suciedad e inseguridad” que causaban según

José se cobijaba en un túnel cercano a la estación de Renfe hasta que lo tapiaron en 2007

su portavoz, el túnel fue tapiado en 2007 y José levantó una caseta apoyada en los grafitis del muro del antiguo psiquiátrico, en la calle Cobre. El lunes, con un temporal arreciando y mucho frío, se le vió con velas. El centro de emergencias recibió el aviso del incendio a las 2:12 horas. Las dotaciones desplazadas al lugar encontraron los cuerpos calcinados. Las primeras informaciones indicaban que el origen habría sido una estufa, hipótesis ya descartada. Luego, las teorías. ¿Por qué no salieron cuando se quemaban?

“Los medios se han dedicado a decir que somos drogadictos”, relata José Carlos, que insiste y señala a sus compañeros: “Míranos: algunos bebemos pero ¿parecemos toxicómanos?”.

UN MES EN UN HOSTAL

Según el alcalde de Leganés, Rafael Gómez Montoya, “todas las personas que estaban en este asentamiento han tenido ofertas para acceder a programas de formación, además de ofrecerles en los días especialmente crudos un alojamiento, la última vez hace ocho días”. La respuesta, asegura, siempre fue “no”. Tras el derribo, ocho personas fueron alojadas en un hostal, si bien esa misma noche aún no sabían por cuanto tiempo, según José Carlos. El Ayuntamiento aseguró a GENTE que se les alojará un mes.

www.gentedigital.es

➤ MÁS INFORMACIÓN DEL SUCESO EN LA EDICIÓN DIGITAL DE GENTE EN LEGANÉS



Restos del incendio en el que murieron José y Reyes OLMO GONZÁLEZ/GENTE

La oposición centra sus críticas en la titularidad de la parcela

En Leganés, la existencia de estas infraviviendas era conocida. Media docena a lo largo del muro del antiguo psiquiátrico vinieron a sumarse a las que ya había en otra parcela cercana desde hace, al menos, 16 años. Las críticas de la oposición (PP) a la gestión municipal se han centrado en la titularidad de las parcelas, que pertenecen al psi-

quiátrico y sería así de la Comunidad de Madrid. Según el PP, una de ellas pertenece al Ayuntamiento. Fuentes municipales indican que a ellos corresponde construir un vial, pero que la parcela es del Gobierno regional. “En cualquier caso, no es un problema que deba debatirse en torno a quién tiene la titularidad”, subraya el alcalde.

DOS LEGANENSES RELATAN SU VIDA EN LAS CHABOLAS

Vivir entre barro y medicinas

Amparo pide una casa y atención sanitaria para su hijo, enfermo mental

P. R. R.

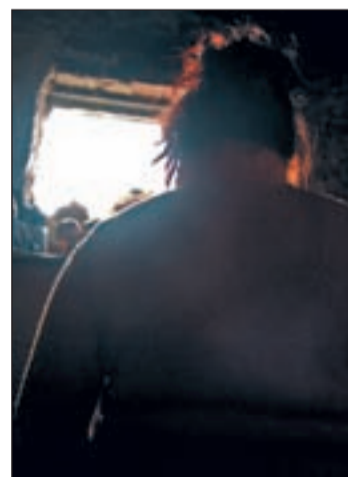
A mediodía, Amparo no ha tenido tiempo de desayunar y tomar sus medicinas. Abre el frigorífico y muestra media docena de medicamentos que debe ingerir cada mañana con un bocado. El temporal de nieve ha pasado, pero queda la lluvia y una lavadora estropeada, que han mojado su cocina. “Tengo un hijo con una enfermedad mental de nacimiento y yo misma estoy enferma, no pido por capricho”, dice esta vecina de Leganés de 59 años, que lleva

dieciséis viviendo en una pequeña construcción junto a otras chabolas de la calle Aragón y dos esperando respuesta a su petición de realojo en una vivienda del Instituto de Realojo e Integración Social. En esta parcela reside una veintena de personas. Algunas aprovecharon los restos de una antigua construcción para levantar sus edificaciones. Se refieren como “los otros” a los que viven junto a la pared del antiguo hospital psiquiátrico, en la calle Cobre, que hoy recogen sus cosas

y despiden sus casetas, tras el incendio que acabó el lunes de madrugada con la vida de dos personas. “Aquí han venido muchas veces del Ayuntamiento o de la Comunidad, pero nadie nos ayuda”, se queja. “¿Acaso creen que nos gusta vivir así?”.

“LES CAMBIO LA CASA”

Cerca de Amparo, otra mujer abre la puerta. Acaba del volver del pediatra con su hijo pequeño, que el lunes no pudo ir a la escuela porque tenía neumonía. Ella y dos amigos tratan de



Amparo, en su vivienda O.G./GENTE

calentarse con un edredón sobre las piernas y una estufa mientras el pequeño reclama un donut de chocolate. “A los que se creen que vivimos bien,

les cambiaría la casa un mes, a ver si aguantaban”. Tras separarse de su pareja, con varias denuncias y una orden de alejamiento por medio, Alicia (nombre ficticio) trata de salir adelante. Buscó trabajo y, aunque ahora está en paro, ha conseguido varios empleos por mediación de los Servicios Sociales del Ayuntamiento de Leganés. “¿Que dónde iría si me echan de aquí? A ningún sitio, yo no tengo a dónde ir”, asegura. “Eso es lo que me gustaría que entendiera la gente que quiere que nos vayamos”.

Nos escoltan tres perros al salir de la parcela, hundiendo los pies en el barro. Alicia nos indica dónde están “los otros” y piensa en voz alta: “Eso nos puede pasar a nosotros”.



Han podido circular por la mayoría de carreteras principales En la Comunidad de Madrid, las nevadas no lograron cerrar las carreteras principales de acceso. Aunque hubo complicaciones y las máquinas tuvieron que trabajar intensamente, la circulación fue bastante fluida,

dadas las circunstancias, y sólo han cerrado temporalmente la A-3. Eso sí, han clausurado los puertos de Gurugú, Canencia, Navafría y Morcuera, y las carreteras regionales M-311 a la altura de Belmonte del Tajo, M-505, M-608 y M-313, éstas dos últimas por accidentes de tráfico

Juntos capearon el temporal

La eficaz coordinación de la Comunidad de Madrid con los Ayuntamientos de la Región y los ministerios de Defensa y Fomento han evitado el caos del año pasado • El Ejército ha intervenido en las zonas más afectadas por las nevadas • No hubo accidentes graves

Alejandra Abad

Hace más o menos un año, cayó una enorme nevada en Madrid y, entonces, el caos logró apoderarse de la ciudad. Hace una semana, el temporal aún más violento y copioso cubrió la Comunidad, pero ahora, Madrid estaba preparado. No sólo porque los servicios meteorológicos lo *vieron* venir con tiempo (la anterior no la esperaban) sino porque los responsables de mantener la normalidad se han puesto manos a la obra desde el minuto cero y, además, lo hicieron juntos. En la Comunidad de Madrid han activado todas sus alertas y usaron cuarenta y cinco máquinas quitanieves que recorrieron aquella madrugada diecinueve mil kilómetros, seis veces la Red de carreteras de la región, repartiendo más de dos mil toneladas de sal para derretir el hielo.

COLABORACIÓN EJEMPLAR

Aunque el Gobierno madrileño no ha estado solo para enfrentarse a las tormentas. Contó con las ayudas de los ayuntamientos y del Gobierno central presidido por Rodríguez Zapatero. La presidenta de Madrid, Esperanza Aguirre, se ha felicitado porque la colaboración de su Ejecutivo con los ministerios de Defensa y Fomento fue *excelen-*



Tras la nieve llega la lucha contra el hielo

Superados los peores escollos del temporal, Madrid tenía nuevos riesgos con las heladas. Las aceras y calzadas madrileñas amanecían, el lunes, tan peligrosas, que en el SAMUR atendieron a cincuenta y cuatro personas por caídas. Los operarios de limpieza estuvieron todo el día quitando hielo y nieve en las aceras.

Actuaron codo a codo bomberos y soldados, con los servicios de limpieza, policías y voluntarios

Eran centenares de personas las que, durante domingo y lunes, se ocuparon de que el temporal afectase lo menos posible a la ciudadanía. Bomberos, médicos, policías, conductores, soldados, guardias civiles, trabajadores de teléfonos de emergencia, tráfico y múltiples dispositivos han estado afanán-

dose para reducir al mínimo el impacto y las consecuencias del temporal.

El Ayuntamiento madrileño ha mantenido de guardia a más de siete mil empleados de servicio de la limpieza viaria y de SELUR, y casi ochocientas máquinas (776) entre quitanieves, cuchillas, esparcidoras de sal y

te, evitando aglomeraciones y graves accidentes por la eficaz retirada de nieve en las principales carreteras de Madrid.

José Blanco, responsable de la cartera de Fomento, mostró su acuerdo con Aguirre en una de sus intervenciones para evaluar la *batalla* contra el temporal, destacando la ejemplar colaboración de su Gobierno con la Comunidad de Madrid, con la que trabajaron *intensamente* para amortiguar las consecuencias de las nevadas. "Creo que la eficacia, además de haber incrementado el veinticinco por ciento los dispositivos personales y las máquinas quitanieves, ha posibilitado que, en Madrid, hayamos podido afrontar el reto de que los ciudadanos puedan moverse", manifestó el mi-

nistro. Francisco Granados, consejero de Presidencia, Justicia e Interior de la Comunidad de Madrid, ha apoyado las declaraciones de Blanco, agradeciendo su colaboración, que haría posible que las carreteras de la red principal de Madrid funcionaran *relativamente bien* en tales condiciones. Además de aportar las máquinas quitanieves, Fomento echó un *cable* a los conductores madrileños, al abrir a horas punta de la mañana del lunes, los accesos a la R-2, la R-5 y las carreteras de peaje que cubren al aeropuerto de Barajas Defensa, por su parte, envió al Ejército, que ha intervenido en siete hospitales aislados por la nevada y algunos municipios, como los de Aranjuez y Valdemoro.



El Ejército actuó con gran eficacia

MAYORÍA DE HERIDOS LEVES

Pocos accidentes graves, aunque muchos golpes de chapa por la nieve

A. A.

Durante la tarde y noche dominical, las llamadas de los ciudadanos a diferentes teléfonos de emergencias, han triplicado las de jornadas normales, aunque la preocupación de la gente no se ha materializado en ningún accidente grave, salvo uno en la A-6, en el autobús en que su conductor salió herido de gravedad. El resto, unos 665 accidentes de tráfico, fue en su mayoría leve, sin heridos, registrando solamente golpes de chapa.

Para muchas personas, estos golpes de chapa supondrían esa *cara amarga* del temporal, pues la mayoría de ellos, repararlo va a significar un coste aproximado entre mil y mil quinientos euros. Los talleres de Madrid están llenándose estos días de vehículos que *sufrieron* las consecuencias de la nieve. Pese a las recomendación para que utilicen cadenas, muchos conductores circularon sin ellas porque no tenían, o por no saber colocarlas, incluso, al hacerlo mal, haberlas perdido por el camino.

Luis Gómez es dueño de un taller mecánico, y aconseja para ocasiones como ésta, utilizar cadenas de tela, porque son *más sencillas de poner*, pesan menos que las de metal y, además, son inoxidable. Para Gómez, el problema más habitual para los conductores en nevada y, sobre todo en heladas, es el patinazo, provocado al frenar bruscamente. "Hay que retener los coches con las cajas de cambios", aconseja.



La Cibeles, cubierta de hielo y nieve, la madrugada del domingo, fue la imagen más fotografiada durante esas jornadas EFE

PRUDENCIA COMO LÍNEA DE ACTUACIÓN, DEJANDO EL COCHE EN CASA Y YENDO CON CUIDADO

Madrid fue como una postal nevada

Los ciudadanos aceptaron con resignación, incluso ilusión, la gran cantidad de nieve que ha caído

Alejandra Abad

La gran nevada que recibió Madrid el pasado domingo causó múltiples molestias a los ciudadanos de esta región, pero también les proporcionó una forma distinta y muy inusual de vivir en sus pueblos y ciudades.

Ver la fuente de Cibeles nevada sigue siendo algo extraordinario, igual que *levantar* muñecos de nieve en ciudades como Aranjuez, Getafe o Móstoles. Sus habitantes lo saben; así que los más atrevidos se ataviaron la noche del domingo, y

durante todo el lunes lucieron bufandas, gorros y guantes para salir a disfrutar del espectáculo y la diversión que proporciona este temporal.

SIN CLASES Y A LA NIEVE

El hecho de que en colegios de la Comunidad no hayan impartido clases el lunes, jornada siguiente a la nevada, contribuyó a que las calles estuviesen llenándose de gente que, superado lo peor de la borrasca, salía a disfrutar de paisajes pocas veces vistos en la Comunidad.

Los ciudadanos, además de disfrutar, hay sido, de forma general, muy conscientes de los riesgos de la nieve. Por eso mismo, han hecho caso a recomendaciones de la autoridad y, los que pudieron, optaron por dejar sus vehículos en casa.

El tráfico de entrada a la capital el día siguiente al temporal disminuyó el treinta y siete por cien por cien en hora punta, y 25 por ciento en hora valle respecto a la intensidad circulatoria de los lunes, reflejando la prudencia ciudadana. La mayo-

ría optó por el transporte público, que aumentó notoriamente.

Los trenes de Cercanías trasladaron veinticinco mil viajeros ese lunes, más que una jornada sin nieve, y supuso un aumento del diez por cien y enormes colas en algunas estaciones, como la de Tres Cantos. El Metro, por su parte, registraba el trece por cien más de usuarios y los tranvías aumentaron sus pasajes un sesenta por ciento, que incluían a viajeros no habituales, quienes optaron por dejar sus automóviles en los garajes.

VALE 2X1

EN CIRCUITO TERMAL PRESENTANDO ESTE CUPÓN,
PARA LA 2ª PERSONA GRATIS.

Válido de Lunes a Jueves

Caduca el 30 ENERO 2010 - Reservas: 91 647 47 47

LA PRINCESA
SPA

Necesitas... relajarte ?
... un masaje ?
... ponerte guap@ ?



CIRCUITO TERMAL - MASAJES
TRATAMIENTOS CORPORALES
PELUQUERÍA Y ESTÉTICA
FOTODEPILACIÓN
ELECTROESTÉTICA
RAYOS UVA

Info: 91 647 47 47 - 902 353 252 - www.laprincesa.com
Dirección: Hotel La Princesa, Local nº2 - Crta. M-506 km.9 (Salida Móstoles Centro)

LA PRINCESA
SPA

AVANCE EN LA INVESTIGACIÓN



Primer paso para disponer de un Instituto de Estudios Avanzados

El Instituto Madrileño de Estudios Avanzados (IMDEA) *Nanociencia*, será una realidad muy pronto, concretamente en primavera del año 2011, puesto que esta semana han colocado la primera piedra del futuro edificio, que estará situado en el Campus de la Universidad Autónoma de Madrid y albergará a más de doscientos investigadores

DATOS DE LA ENCUESTA REGIONAL SOBRE INMIGRACIÓN

El salario de los inmigrantes ha ido reduciéndose en 2009

El trabajo revela datos sobre sus viviendas, contratos, formación y prestaciones

Mamen Crespo

En lugar de ir creciendo, como sería por lógica, los salarios se han ido reduciendo entre la población inmigrante de la Comunidad de Madrid. Así lo pone de manifiesto la *Encuesta Regional sobre Inmigración (ERI)* que revela que entre 2008 y 2009, los sueldos de los inmigrantes han disminuido un diez por ciento. La media del sueldo en 2008 fue de 1.012 euros y el año pasado fue de 903 euros.

MÁS CONTRATOS TEMPORALES

No obstante, la ERI indica que el salario de los inmigrantes en Madrid ha ido mejorando desde su llegada hasta la actualidad. En cuanto a la cantidad del salario, el 55% de los trabajadores extranjeros cobra entre seis-

Los contratos temporales han aumentado en el año 2009 en los colectivos de inmigrantes

cientos y mil euros, según esta encuesta. Por otro lado, si atendemos al tipo de contrato, aumentan los contratos temporales, disminuyen los indefinidos en seis puntos y el porcentaje de inmigrantes que no cuentan con contrato por estar en la economía sumergida aumenta hasta el 22,3% en 2009. Esta encuesta también refleja que el 62,8% de los inmigrantes reside

en vivienda alquilada, lo que muestra un incremento de cinco puntos con relación al año anterior. La residencia en casa propia se reduce en 1,3 puntos.

La encuesta también pone de manifiesto que el 75,9% de los entrevistados desea obtener la nacionalidad española. Sólo el 14,1% de los entrevistados la posee, además de su nacionalidad de origen, medio punto porcentual más que el 2008. En relación los empadronamientos, la mayoría de los inmigrantes figura registrado en las viviendas donde reside y el cinco por ciento afirmaba que todavía no está empadronado. En lo que respecta a las prestaciones sociales, el resultado es que los inmigrantes las han utilizado de una manera racional.

SETENTA PLAZAS PARA LOS JÓVENES

Nuevo Centro para favorecer la re inserción de los menores

El Centro se suma a los nueve centros específicos que tiene la Comunidad de Madrid para los infractores

M.C.

La Comunidad de Madrid tiene desde esta semana nuevo Centro para ejecutar medidas judiciales. *El Lavadero*, con el que el Gobierno Autónomo sigue el proyecto de reeducación y re inserción de menores infractores de la región. Este nuevo centro cuenta con setenta plazas y estará destinado a jóvenes con edades comprendidas entre los dieciséis y los dieciocho años, que cuenten con una medida en régimen semiabierto.

Francisco Granados, consejero de Presidencia, Justicia e Interior se encargó de inaugurarlo. Ha destacado que el Gobierno de Madrid pretende que los menores tengan la intervención lo más ajustada y más adecuada para sus necesidades individuales y al delito cometido que garantiza el mejor proceso de reeducación y re inserción de esos menores infractores.



Granados en la inauguración

El nuevo Centro, que ha sido instalado en la carretera de Colmenar, va a contar con actividades grupales en la atención del desarrollo integral, educativo, social, humano y otros aspectos de la personalidad de cualquiera de los jóvenes que allí residan. *El Lavadero* se suma a otros nueve centros de características similares con que cuenta el Gobierno de Madrid para integrar y rehabilitar a los menores infractores de la región.

SOBRE LAS DECLARACIONES QUE ÉSTE HIZO

Aguirre está segura de que el PP cumplirá los estatutos con Cobo

N. M.

La presidenta del PP de Madrid, Esperanza Aguirre, asegura que está convencida de que el Comité de Derechos y Garantías en el PP va a tomar una decisión sobre qué hacer con Manuel Cobo, vicedelcalde de la capital madrileña, cumpliendo con los estatutos que tiene el partido, y *en plazo y fondo*.

El Comité de Garantías del PP ha citado a Manuel Cobo tras las declaraciones que hizo en la entrevista que concedió al diario *El País*, donde *cargaba* con-

tra Esperanza Aguirre y contra sus actuaciones en Caja Madrid. "Es de vómito lo que personas cercanas a Aguirre hacen con Rato" y "nunca vi tanta hipocresía" son algunas afirmaciones de Manuel Cobo al citado diario.

"Cuando leo que hemos exigido sanciones ejemplares, no es verdad; lo que hemos dicho siempre es que se cumplan los estatutos del partido, y yo estoy convencida de que van a cumplirse en el plazo y el fondo del asunto", ha subrayado la presidenta de la Comunidad.

PRESENTAN LA XXX EDICIÓN DE LA FITUR

El Turismo es protagonista en Madrid

La Feria Internacional de Turismo tendrá lugar en IFEMA del 20 al 24 de enero

N. M.

Los organizadores de la Feria Internacional de Turismo (Fitur) han presentado la XXX edición del salón, que reunirá entre los días 20 y 24 de enero a unas doce mil empresas del sector, a lo largo de los setenta y cinco mil metros cuadrados

reservados en el Ifema de Madrid. La directora de la feria, Ana Larrañaga, aseguró que Fitur 2010 "ha cumplido de sobra la expectativas", con una superficie contratada de unos 75.000 metros cuadrados, lo que supone una contracción del 13% con respecto a la anterior edición

que ya había sido prevista. Según indicó, esta reducción en la superficie no es sino uno de los efectos visibles de la crisis que atraviesan la economía y el sector, aunque también responde a una reducción de los gastos de montaje de algunas de las empresas que acuden a la feria.



Stand de la Comunidad de Madrid en la edición de Fitur en 2009

LOS NOMBRES QUE MÁS SUENAN SON JOAN ROSELL Y EL PRESIDENTE DE LA ANDALUZA

Santiago Herrero se perfila como 'delfín' de Díaz Ferrán en la CEOE

La Patronal de Empresarios y las Cámaras de Comercio avanzan hacia su integración definitiva

José Garrido

A pesar de la ratificación en su cargo, Díaz Ferrán, tiene pocas posibilidades de seguir al frente de CEOE. De nada valdrá su ratificación por los dirigentes empresariales, tras presentar su dimisión en diciembre. Sobre sus espaldas pesa esa abrumadora crisis habida en *Air Comet* que más temprano que tarde le desplazará de la presidencia. Esto pasa en unos momentos significativos para CEOE, pues ahora mismo, Díaz Ferrán negocia, a marchas forzadas, acuerdos sociales en los que están en juego los intereses de unos cuatro millones de desempleados.

LOS DOS MÁS FUERTES

Porque nada más acabar las vacaciones de Navidad, Mendez y Toxo, responsables sindicales de UGT y CC OO, sus dos grandes organizaciones, se han visto las caras, en una reunión, con Santiago Herrero, y Joan Rosell, vicepresidentes de la patronal ambos, encargado de las Relaciones Laborales y dirigentes de la patronal andaluza y catalana, respectivamente.

Los dos protagonistas empresariales podían ser los mejor colocados a la hora del relevo, tras los problemas de Díaz Ferrán, presidente de CEOE aún, quien, con la quiebra de *Air Comet*, se ha visto forzado a apoyarse en ellos; incluso hablan de otra reunión con los número dos de los sindicatos y el presidente.



Santiago Herrero, presidente de la patronal andaluza y vicepresidente de la CEOE, tiene muchos apoyos

Herrero ya se había enfrentado apoyado expresamente por Manuel Chaves, a Díaz Ferrán, para sustituir a José María Cuevas

aunque hoy parece ser su mejor tapado, sobre todo por los apoyos que pudiera tener. José Antonio Griñán, Presidente de la

Junta andaluza le hizo un primer guiño, al manifestar que "es un hombre acostumbrado a la concertación."

Quien ya parece estar descartado para presidir la patronal es Manuel Pizarro, apresurándose a señalar él mismo, a sus más íntimos, que nunca había pensado en otra cosa que trabajar en el Congreso. Tampoco han descartado otra solución intermedia, a dos bandos, en la que el tándem Rosell y Herrero asumiera la dirección provisional.

Todavía continúan las cuotas

Elena Salgado introdujo, dentro de la Ley de Economía Sostenible, la eliminación de la cuota obligatoria pero al final no lo incluyó en la redacción definitiva, quedándose igual al texto inicial. Todo eso tiene significativa importancia en el momento en que las organizaciones empresariales (CEOE y Cámaras de Comercio) avanzan en la integración, olvidándose de sus rivalidades y remando ambas en la misma dirección.

CIERRAN 250.000 EMPRESAS

ATA dice que 2009 ha sido el peor año en toda la historia de los autónomos

J. G.

La crisis se llevó por delante los negocios de casi 250.000 empresarios autónomos en año y medio, manifestó Lorenzo Amor, el hoy presidente de la Federación de Asociaciones de Trabajadores de Autónomos (ATA), a Gente. El presidente asegura que desde mayo del 2008 a diciembre de 2009 han perdido 247.750 entre autónomos y microempresas, quedándose sin derechos a ningún tipo de prestación ni ayuda y, lo que es peor, en la mayor indefensión posible.

En cuanto al número de afiliados, según datos de esta Asociación, han perdido 156.851 en un año, lo que equivale, descontando los festivos, a una pérdida de quinientas empresas autónomas cada día, 4,7 por ciento menos de este tipo de trabajadores y firmas durante el último mes.

40.000 COMERCIOS MENOS

De igual forma, la caída del consumo se llevó por delante a cuarenta mil establecimientos y noventa mil puestos de trabajo, según manifestaciones de Miguel Ángel Fraile, secretario general de la Confederación Española de Comercio (CEC).

Este sector tiene en la actualidad seiscientos cincuenta mil comercios, generando al menos tres millones de puestos laborales, que el secretario general de la CEC quiere mantener durante el presente ejercicio. Confía para ello que las entidades financieras abran el grifo algo más, dice, pues parece que está produciéndose desde inicio del presente ejercicio.

| | | | |
|--|--|--|--|
| <h2>Adelgaza por fin</h2> <p>Pero seguro y eficaz:</p> <ul style="list-style-type: none"> * con control médico tu mejor cara tu mejor figura * con dietas naturales * sin galletas ni batidos * sin hambre ni ansiedad <p>Realiza una escultura corporal mesoterapia, lipolisis (avalado por 10 años y miles de pacientes)</p> <p>Medicina estética</p> <p>Varices esclerosis con microespuma</p> <p>Cirugía sin bisturí Lipoclasia</p> <p>Lifting facial dermoabrasión, peeling</p> | | <h2>ALTERNATIVAS MÉDICAS INNOVADORAS</h2> <h1>Dolor</h1> <p>Busca tu alternativa</p> <p>Fibromialgia Fatiga crónica SIQ</p> <p>Endometriosis Reglas dolorosas Inflamación pélvica</p> <p>Homeopatía Neuralterapia Acupuntura Mesoterapia Ortomolecular</p> | |
| <p>Dra. M.J. Paz Fernández Cl. Oviedo, 16 Clínica AMIS 916084546 FUENLABRADA www.clinicaamis.org</p> | | <p>Dr. E. Gómez Cerezo Oviedo, 16 Clínica AMIS FUENLABRADA 916084546 www.clinicaamis.org</p> | |

PRONOSTICA EL GOBIERNO

Algunas Cajas tendrán problemas de solvencia en los próximos meses

G. G.

La directora general del Tesoro y Política Financiera, Soledad Núñez, afirma que "podría haber algunas cajas de ahorros que vieran comprometida su viabilidad en los próximos meses" debido a la interacción y a la persistencia de problemas de liquidez y de financiación, y al aumento de la morosidad, entre otros factores.

El deterioro relativo de los activos de estas entidades financieras y la disminución de su negocio bancario a raíz de la intensa caída de la actividad económica derivada de la crisis son otras razones que pueden explicar dicha situación, añade.

La directora del Tesoro incide en que casi dos años después del estallido de la crisis financiera internacional "se puede decir que las entidades más determinantes del sistema han demostrado que mantienen una sólida posición", que les permite seguir afrontando la crisis sin necesidad de apoyo público.

Entre las entidades financieras de tamaño mediano o pequeño también mantienen una sólida posición, aunque otras verán peligrar su integridad, afirma.

LAS FAMILIAS NUMEROSAS

Piden que el cobro de la pensión aumente con el número de hijos

E. P.

La Federación Española de Familias Numerosas pide al Gobierno que en la próxima reforma de las pensiones se introduzca el criterio de los hijos a la hora de calcular las pensiones por jubilación, de forma que su cuantía sea mayor cuantos más se tengan. La reforma de las pensiones es ahora mismo objeto de debate en el Parlamento, dentro del Pacto de Toledo, que se encuentra elaborando un documento sobre las materias que deberían reformarse y al que el Gobierno va a contribuir con su propio borrador.

La FEFN cree que los hijos deben ser un factor determinante a la hora de establecer la protección económica pública, no sólo en los casos de viudedad, sino para cualquier ciudadano una vez alcanzada la edad de jubilación.



Las denuncias y protestas de afectados y trabajadores de Air Comet se multiplican

LAS ASOCIACIONES ANUNCIAN RECURSO CONTRA LA DECISIÓN DEL JUEZ

Pedraz no admite la denuncia contra directivos de Air Comet

Por presuntos delitos de estafa, apropiación indebida e insolvencia punible

G.G.

La Audiencia Nacional no ha admitido a trámite la denuncia contra Air Comet por presunta estafa. El juez Pedraz, incluso reprende al fiscal y a los denunciantes por alegar "meras afirmaciones desnudas". No obstante, tanto la fiscalía como las asociaciones han anunciado un inmediato recurso contra la decisión.

La denuncia había sido presentada por varias asociaciones de consumidores, Fuci, Facua, UCE, OCU, UNAE, etcétera, contra Air Comet y sus directivos Gerardo Díaz Ferrán y Gonzalo Pascual por presuntos delitos de estafa, apropiación indebida e insolvencia punible al seguir vendiendo billetes a pesar de conocer la situación de insolvencia, según el auto del juez.

La Fiscalía de la Audiencia Nacional recurrirá la decisión

de Pedraz ante la Sala de lo Penal de la Audiencia Nacional y también lo harán los abogados de Ceaccu, quienes anuncian que lo harán de forma inmediata. El Ministerio Fiscal había en-

Air Comet niega la venta de billetes

Air Comet aseguró en un comunicado que "nunca vendió billetes sabiendo que era imposible seguir volando" y que siempre "se ciñó al estricto cumplimiento de la legalidad" de la resolución judicial del juez británico.

Ceaccu, sin embargo, asegura que está recibiendo cientos de correos con datos concretos de que si se vendieron billetes después del cierre y que pondrá a disposición del juez para que la denuncia continúe su curso.

viado al juez un informe sobre la actuación de Air Comet en el que concluyó que los hechos "podrían ser constitutivos de un delito de estafa cometido contra una generalidad de personas".

PIDE PRUEBAS

Pedraz reprende al fiscal al indicarle que "lo que debe hacer es efectuar una narración o relato de los hechos que considere delictivos, aportando algún tipo de indicio, siquiera mínimo, que avale racionalmente su verosimilitud, quiénes sean sus autores y la forma en que el delito se ha cometido". Respecto a Ceaccu, el juez considera que la asociación "nada ha dicho sobre qué datos son los que construyen" la acusación de apropiación indebida ni "cómo se han alzado los bienes" para justificar la denuncia.

EL RECORTE SIGUE SIENDO MÁS ACUSADO EN LA COSTA

El precio de la vivienda cae un 6,6% en términos interanuales

J. G.

El precio de la vivienda libre ha disminuido en una media interanual del 6,6 por ciento el último año en relación a 2008. Desde diciembre de 2007 acumula ya un descenso del 14,8 por ciento según un informe de la tasadora Tinsa. Los recortes

de precios siguen siendo más acusados en la costa con una bajada en dicho período del 7,6 por ciento. En las capitales y grandes ciudades el abaratamiento ha sido similar mientras en las áreas metropolitanas la caída ha sido ligeramente superior, hasta el 7,3 por ciento.



La vivienda se ha abaratado una media del 14,8 por ciento en dos años

EL RINCÓN DEL INVERSOR

Antonio Castilla

Socio-Director de CGA Patrimonios

Fulcrum Alternative

Esta semana hacemos mención a un fondo que todos buscamos para la parte intermedia de riesgos de la cartera, ya que combina bien en términos de correlación, siendo un sustituto parcial de productos agresivos de renta fija corporativa. El objetivo del fondo es replicar el comportamiento de los Hedge Funds mediante la combinación de estrategias de Beta Alternativa y de Gestión Activa para generar rentabilidad. A cada una de estas dos estrategias dedica un 50% del presupuesto de riesgo, invirtiendo en RV, RF, Divisas y Commodities a través de derivados. La asignación de capital por sub-estrategia la realizan en función de su riesgo y no el valor nominal, de esta forma mejoran la eficiencia de la estrategia de inversión.

Posteriormente aplica una cobertura activa mediante opciones (protección) contra los factores clave (beta de la RV, duración de la RF, etcétera).

El objetivo de rentabilidad anual está entre 8-12% y el de volatilidad se sitúa en 6-8%. Fulcrum es una gestora independiente cuyo equipo proviene de Goldman Sachs.

El fondo ha sido capaz de obtener resultados positivos en un año tan complicado para la industria como el 2008, gracias a sus estrategias activas de cobertura e inversión.

CONTACTOS

Teléfono: 91 351 94 61

Web: www.cgapatrimonios.comE-mail: info@cgapatrimonios.com

CARLOS HIPÓLITO Y GONZALO DE CASTRO / Protagonistas de *Glengarry Glen Ross* en el Teatro Español

“Nos ha tocado la lotería, a los dos, por trabajar con Veronese”

Los dos actores hacen balance de la obra *Glengarry Glen Ross*, que ambos han representado en Madrid

Javier Taño

Para quien no conozca *Glengarry Glen Ross* ¿cómo definirla?

Gonzalo de Castro: Es una función absolutamente actual, rotunda, donde no queda títere con cabeza, muy agradable y muy desagradable de ver y de hacer. La pena es no poder prorrogar en el Teatro Español, ya que está todo vendido hasta el último día, el 17. La gente que no pueda venir a la función de Madrid, que se anime a viajar en la gira y que la vean en otra plaza porque vale la pena.

Carlos Hipólito: Es una obra que está escrita hace veinte años pero mantiene una actualidad brutal porque habla de la explotación de la gente, de cómo estamos metidos en el sistema capitalista que nos hace competir por el trabajo.

¿Qué os ha aportado a vosotros esta obra?

C. H: Esta obra me ha devuelto una ilusión enorme por venir a hacer la función. Es un texto maravilloso, con un director extraordinario, David Veronese, que es un hombre muy cercano, muy humilde y estupendo y que ha hecho un reparto en el que estamos todos muy felices de trabajar juntos, nos ha tocado la lotería.

G. C: Refrendo todo lo que ha dicho Carlos, aunque para mi uno de los grandes placeres, y sabe que no le miento, ha sido trabajar con él. Es un auténtico privilegio poder hacerlo. Hemos tenido la fortuna de ser elegidos para esta obra y encima todas las entradas están vendidas.

¿Cómo definiríais a vuestros personajes en la obra, a Leven y Roma?

C. H: Leven es un personaje maravilloso, tiene momentos muy dramáticos y muy cómicos, es un personaje muy patético. Necesita el dinero para ayudar a una hija enferma. Nunca pensé que iba a hacer un personaje de Jack Lemmon, es un regalo.

G. C: Cuando tienes que defender palabras gruesas con una artillería importante es un placer. Roma es un estereotipo de



GONZALO DE CASTRO

Ha trabajado en cine y televisión, aunque él mismo reconoce que su pasión es el teatro. Ha actuado en películas como *La torre de Suso* o *Rivales*. Actualmente, es el Doctor Mateo en la serie con homónimo nombre. *Glengarry Glen Ross* ha supuesto su retorno al Teatro

cualquier persona que se siente acorralada, en la cuerda floja. Tengo que defender a este señor, que hace cosas inenarrables para conseguir algo que no vale ni la pena.



CARLOS HIPÓLITO

Una larga carrera contempla a este veterano actor. Habitual de las películas de Garci, 'Ninette' o 'You are the one'. Actualmente, compagina su labor en la serie *Cuéntame* con otros proyectos. Asiduo de los teatros, *Glengarry Glen Ross* ha sido uno de sus sueños cumplidos

Una de las características de la obra es el ritmo y la vitalidad de los actores...

C. H: La obra requiere un ritmo bastante vertiginoso que Veronese ha marcado en los ensayos

y nosotros nos hemos metido como caballos, estamos los siete tirando del mismo carro y yendo a la misma velocidad. Son personajes que no se escuchan, los textos se pisan unos a otros

pero se entiende lo que se tiene que entender.

G. C: Lo del ritmo es algo que nos ha dicho mucha gente, pero no es nada fácil, es la habilidad de Veronese, ir a esta velocidad sin que nadie tropiece.

Trabajar con actores tan buenos facilita mucho las cosas...

C. H: Lo importante es el reconocimiento que se hace del compañero cuando empiezas a trabajar con él. Todos remando al mismo lado.

“Esta obra me ha devuelto, a mí, la ilusión por venir al teatro todos los días”

CARLOS HIPÓLITO

“En escena tienes un placer tan grande, que el presente desaparece”

GONZALO DE CASTRO

G. C: El teatro es la madre de todas las batallas. Para mi es un placer trabajar con Carlos y todos los demás porque sé la clase de actores que son. Medirme con ellos es medirme a mí. Somos siete hombres trabajando en un texto muy bonito, que nos hace mejores cada día. Hay días que la función se te hace cortísima, tienes un momento de placer tan grande, que el presente desaparece.

Además está la magia del Teatro Español, el público muy cerca, entregado...

C. H: Por aquí han pasado los mejores espectáculos de la historia de este país. Es un lujo.

G. C: No es lo mismo actuar aquí que en otros teatros. Con todo el respeto para todos esos teatros. Hay una madera, un olor, una historia...

¿La moraleja de la obra es que el éxito personal va unido al fracaso ajeno?

G. C: Mata a tu jefe (Risas). El trabajo es una esclavitud. Cuando uno trabaja en algo que no le gusta, con unos compañeros con los que no estás cómodo...

C. H: El público se siente identificado muchas veces. En todos los trabajos se presiona un poco, te obligan a hacer cosas que tu no harías.

www.gentedigital.es

➤ CONSULTA ESTA SEMANA EN LA WEB LA ÚLTIMA INFORMACIÓN DE CULTURA

Madrid IMPRESCINDIBLE

Intriga, suspense y finales inesperados son ingredientes esenciales en las obras de Agatha Christie. El teatro Reina Victoria nos trae 'La ratonera', una de sus obras más aclamadas, que en Londres lleva representándose más de 50 años ininterrumpidamente. ¿Te atreves ahora a buscar al asesino?

MÁS INFORMACIÓN EN:
gentedigital.es

Exposiciones

ARQUITECTURA

Palladio, el arquitecto Caixaforum

Hasta el 17 de enero. De lunes a domingo, de 10:00 a 20:00 horas. Entrada libre

Mundo jurásico

Explanada del Puente del Rey

Treinta y cuatro réplicas robotizadas de dinosaurios, que pretenden recrear su hábitat natural. Tras pasar por EE.UU, Australia o Brasil llega a Europa. Hasta el 22 de febrero. 6 euros

PINTURA

Georges Vantongerloo

Museo Reina Sofía

Arquitecto, escultor, pintor o teórico, así se puede definir al belga Georges Vantongerloo, uno de los vanguardistas más desconocidos por el gran público. La exposición estará en el Reina Sofía hasta el 25 de febrero. El precio es de 3 euros

Juan Bautista Maino

Museo del Prado

La muestra recoge 36 obras de este maestro casi desconocido para el público y, al mismo tiempo, una figura clave del siglo XVII. La exposición estará en la capital hasta el 31 de enero. El precio es de 8 euros

Herencias

Círculo de Bellas Artes

Marie Raymond y su hijo, Yves Klein, frente a frente en esta exposición. Hasta el 17 de enero. De martes a viernes, 17:00 a 21:00 horas; sábados, de 11:00 a 14:00 y de 17:00 a 21:00; domingos, de 11:00 a 14:00

Holandeses en el Prado

Museo del Prado

Hasta el 11 de abril. De martes a domingo y festivos de 9:00 horas a 20:00 horas. Entrada a ocho euros. Con carnet de estudiante 4 euros. Cerrado lunes

Beijing Time

Matadero de Madrid

Diecisiete artistas chinos muestran Pekín a través de fotos, performances o cine. Hasta el 21 de marzo. Entrada gratuita

Tesoros de las Culturas del Mundo

Centro de Arte Canal

Doscientas cincuenta piezas procedentes del Museo Británico, que hacen un recorrido por las distintas civilizaciones y culturas del mundo. Objetos de la Edad de Piedra, joyas mesopotámicas y dibujos renacentistas completan esta exposición. Hasta el 10 de mayo. 6 euros

Tempo de paces

Fundación Carlos Amberes

75 obras de artistas españoles y flamencos que recuerdan la Tregua de los Doce años (1609-1621). Hasta el 31 de enero. La entrada es gratuita

Lágrimas de Eros

Museo Thyssen-Fundación Caja Madrid

Lo erótico o el voyeurismo se juntan en esta exposición de Las Lágrimas de Eros. La muestra, que recoge doce áreas temáticas, está repartida entre el museo Thyssen-Bornemisza y la Fundación Caja Madrid. Hasta el 31 de enero. 8 euros

Teatro

Chicago

Teatro Coliseum

Roxy Hart y Velma Kelly son dos mujeres que luchan por conseguir la fama a toda costa. Protagonizada por Natalia Millán y Manuel Bandera, se trata de uno de los musicales punteros. Las entradas entre los 19.90 y los 69.90 euros.

Piedras en los bolsillos

Teatro Lara

La llegada de una importante productora a un apacible y tranquilo pueblo para filmar una costosa película provoca situaciones delirantes. Fernando Tejero y Julián Villagrán interpretan a ocho personajes en esta desternillante obra. Los precios entre los 18 y los 28 euros

Por el placer de volver a verla

Teatro Amaya- Feima

Miguel Angel Solá y Blanca Oteya protagonizan una enternecedora historia de amor, un homenaje a todas las madres. Los precios oscilan entre los 15 y los 25 euros



LIBRO

Tres vidas de santos

Eduardo Mendoza

Mendoza, autor de obras tan conocidas como 'La verdad sobre el caso Savolta' o 'La ciudad de los prodigios', regresa en esta ocasión con 'Tres vidas de santos', tres relatos cortos. El primero de ellos, 'La ballena', trata de los cambios que se producirán en un obispo, tras ser acogido por una familia burguesa. 'El final de Dubslav' trata de la lucha de un joven contra el sistema. Finalmente, 'El malentendido' es la historia de un preso que se convierte en un genio de la literatura

Spamalot

Teatro Lope de Vega

Adaptación al teatro de la popular obra de los Monty Python 'Los caballeros de la mesa cuadrada y sus locos seguidores'. Interpretada por los catalanes Tricicle. El precio entre los 12 y los 48 euros

Ser o no ser

Teatro Alcazar

Cuenta las peripecias de una compañía teatral en la Polonia invadida por los nazis en la Segunda Guerra Mundial. Los precios oscilan entre los 18 y los 25 euros

En la roca

Teatro Español

Partiendo de un plan para asesinar a Franco, esta obra se adentra en el espionaje de la Europa de entreguerras. Dirigida por el prometedor Ernesto Caballero y protagonizada por Eloy Azorín y Chema León. Hasta el 24 de enero. 16 euros

La ratonera

Teatro Reina Victoria

El clásico de Agatha Christie vuelve a los teatros de la mano del director Víctor Conde. Los precios entre 12 y 20 euros

40 El musical

Teatro Rialto Movistar

Grupo de jóvenes cuya amistad se ve sometida a prueba ante los conflictos de la madurez. Todo ello, con las canciones de la famosa emisora de radio. Las entradas entre 20 y 60 euros

Fedra

Teatros del Canal

Fedra recibe la noticia falsa de que su marido, Teseu, ha muerto. A partir de entonces, libera su amor apasionado en su hijastro. Esta decisión les traerá muchos problemas a los dos. Hasta el 31 de enero. Entradas entre 18 y 30 euros

Musical A

Teatro Håagen Dazs Calderón

A cuenta la historia de un niño que nace en el seno de una familia tradicional con unas cualidades muy especiales. El precio, entre los 40 y los 60 euros

Sombra de perro

Teatro Infanta Isabel

Un hombre encerrado en un cubo de basura afirma poseer la capacidad de matar a mucha gente. Es el punto de partida de esta obra dirigida por Nancho Novo y protagonizada por José Coronado y Félix Curbelo. Las entradas oscilan entre los 18 y los 25 euros

Grease

Nuevo Teatro Alcalá

Recuperación de las canciones de la mítica película de los 70. En el papel de Sandy actúa la triunfista Gisela. Grease es uno de los mejores musicales del mundo. Los precios entre los 28 y los 58 euros

ARTE EXPOSICIÓN



Cientos de aves y mamíferos en el museo de Ciencias Naturales

Almacén de aves y mamíferos en el museo de Ciencias Naturales El museo de Ciencias Naturales posee una importante colección de animales naturalizados, en esta ocasión se abre al público el Almacén Visitable, que contiene 998 aves y 204 mamíferos. La muestra, una de las más ambiciosas realizadas en nuestro país en esta materia, cuenta con pingüinos, cacaúas u ornotorricos, que sorprenderán a todos los visitantes

TOP 5 CONCIERTOS

1 STRATOVARIUS Los finlandeses llegan a Madrid con su rock contundente y con nuevo disco, 'Polaris'. 15 de enero en la sala La Riviera. Las entradas a 25 euros.

2 EUROPE Los suecos vuelven a los escenarios en la Riviera el día 22. Entradas a 36 euros.

3 MICHAEL BOLTON En el Palacio Municipal de Congresos. El día 16 de enero a las 21:30 h.

4 ELLIOT MURPHY En la popular sala Clamores el día 20 de enero a las 21:30 horas.

5 MANU CARRASCO En el Lope de Vega el 18 de enero. Entradas entre 30 y 35 euros.



CULTURA Y MUGRE · Lola Vega

La muerte de la cantante Lhasa de Sela me ha conmovido. Su música compuesta casi siempre por ella misma, era un lujo. Controlaba varios idiomas y su mezcla intimista de músicas siempre llegaba a lo más íntimo. Cantaba en español, inglés y francés. Sus composiciones mezclaban la música tradicional mexicana klezmer y el rock. Nació en 1972 en Big Indian, Nueva York (Estado). Su padre era un escritor y profesor de español mexicano y su madre era una fotógrafa estadounidense. De niña fue una gran nómada como sus padres, viajando

por distintos lugares de Norteamérica en una camioneta. Todo muy auténtico. A los 13 años, empezó a cantar en un bar griego de San Francisco, cuyos dueños se quedaron impresionados por esta niña madura y carismática, con una voz tan hermosa como peculiar. Los viajes familiares y el trabajo de sus hermanas en el Circo del Sol la llevaron luego a Montreal, donde multiplicó las actuaciones en público.

Lhasa de Sela

Alejada de la televisión y de la fiebre consumista, la pequeña Lhasa de Sela creció rodeada de libros, música e imágenes de la ruta americana. Durante 7 años, Lhasa se impregna de sensaciones y de recuerdos que influirán claramente en su trabajo como artista. Con 19 años se trasladó a Montreal y conoció a Yves Desrosiers con quien publicó en 1997 'La Llorona', del que vendieron más de 400.000. De vuelta en Montreal en 2002,

Lhasa se asocia al percusionista François Lalonde y al pianista Jean Massicotte, que arreglaron y coprodujeron 'The Living Road'. Inmenso disco.

Sela, que ha fallecido de cáncer de mama, demostró a través de todo lo que creaba que no hacen falta costosas producciones para realizar obras maestras. Reconozco que gracias a Spotify estoy escuchando casi todo lo que tenía publicado Lhasa la banda sonora de mi día de hoy. Reconozco como propia esa frase. Lhasa ha muerto, pero nos queda su misteriosa música



REAL MADRID VS BARCELONA

ESTA LIGA ES COSA DE DOS

La superioridad de Barça y Madrid deja el campeonato de Liga como un mano a mano entre ambos • Sevilla y Athletic serán sus próximos rivales

Francisco Quirós

Cuando a finales de agosto comenzó el campeonato de Liga, existía el temor entre varios sectores de la afición sobre que el torneo acabara siendo un diálogo entre Real Madrid y Barcelona con el resto de equipos como meros invitados.

En el primer tercio de la Liga, esta sensación cayó en el olvido. El Sevilla con Jesús Navas en plan estelar y Luis Fabiano en plena racha goleadora junto con el Valencia de los Silva, Villa y Mata parecían dos alternativas serias al tradicional dominio de 'merengue's y 'culés'. La derrota del equipo de Pellegrini en el Sánchez Pizjuán así lo atestiguaba. Pero con el devenir del campeonato, sevillistas y valencianistas fueron, poco a poco, perdiendo opciones.

RONALDO CONTRA MESSI

Finalmente, parece que el título se decidirá en el pulso que mantienen Barcelona y Real Madrid. Los blancos han ido ganando en solidez y autoestima con el paso de las jornadas pero todavía están por debajo de un Barça que se aferra a la calidad de Messi para mantener el liderato. Precisamente el argentino parece seguir en la línea del curso pasado y es, con doce tantos, el máximo goleador de Primera. Al otro lado del 'puente aéreo', el máximo represen-



Llega el turno de Karim Benzemá

Gonzalo Higuaín se había convertido, por derecho propio, en el delantero más decisivo de este Real Madrid. El argentino es el máximo goleador blanco en Liga y fue trascendental en la victoria de la semana pasada ante el Mallorca con un tanto y una asistencia. Pero una rotura fibrilar le mantendrá en el dique seco tres semanas, el tiempo que tiene Benzemá para empezar a demostrar que su fichaje sí está justificado.

tante de este nuevo Real Madrid es portugués y se llama Cristiano Ronaldo. Desde que se recuperara de su lesión de tobillo, el Madrid sólo ha perdido en el Camp Nou. Además, Pellegrini ha recuperado al bra-

sileño Kaká que también ha estado ausente de los terrenos de juego las últimas semanas.

Otros datos que reflejan el dominio de culés y merengues es el número de goles a favor y en contra que tienen. Ambos han anotado 43 tantos y Casillas es, después de Víctor Valdés, el portero menos goleado de la Primera División.

ATHLETIC Y SEVILLA

Tanta igualdad ha llevado a que el interés de la próxima jornada se centre en los partidos del sábado. A las ocho de la tarde el Real Madrid saltará al césped de San Mamés con la intención de lograr un triunfo que meta más presión a su gran rival por la Liga. Enfrente estará el Athletic, un equipo que ya puso en serios aprietos esta campaña al Barça en un partido que terminó con empate a uno. Van der Vaart e Higuaín son bajas seguras para este partido, mientras que Xabi Alonso será duda. Las novedades para Pellegrini son el regreso de Lass Diarrá y Sergio Ramos una vez cumplidas sus respectivas sanciones.

Dos horas después será el turno del Barcelona. Los pupilos de Pep Guardiola reciben al Sevilla, un equipo que ya sabe lo que es ganar esta temporada en el Camp Nou tras el 1-2 del partido de ida de los octavos de final de la Copa del Rey.



EL CONJUNTO DE MÍCHEL VISITA A UN NECESITADO MÁLAGA

El Getafe sigue mirando a Europa

Los azulones están a sólo tres puntos del Mallorca, sexto en la tabla

P. Martín

A falta de dos partidos para terminar la primera vuelta, el Getafe se encuentra en el séptimo puesto. La regularidad que se echaba en falta al principio de la temporada ha llegado al conjunto azulón que ha pasado de mirar con preocupación la cer-

canía a los puestos de descenso a echar cuentas sobre la posibilidad de pasear su nombre por Europa el próximo curso.

Este domingo los getafenses visitan al Málaga, un equipo con el que ha jugado esta semana en la Copa del Rey y que está anclado en los puestos de

descenso pero que lleva nada menos que ocho jornadas sin conocer la derrota. El conjunto de Muñiz se ha abonado al empate ya que en ocho de sus encuentros de esta temporada terminó sumando un punto. Miku podría debutar contra el que será su equipo el próximo año.



Los jugadores de Míchel buscarán un nuevo triunfo



El equipo madrileño no pudo jugar el domingo pasado

ESTA SEMANA AMBOS EQUIPOS JUGARON COPA

Rayo y Hércules se miden en un partido con sabor a Primera

Los alicantinos son líderes de la clasificación y acumulan ocho partidos sin conocer la derrota

F. Q. Soriano

Después de vivir la emoción de la Copa, Rayo Vallecano y Hércules retoman el pulso a la Liga con un partido de altos vuelos que ha sido calificado como el partido de esta jornada. El Teresa Rivero acogerá un encuentro que la temporada que viene podría repetirse en Primera División.

Los alicantinos son líderes de la categoría y suman cuatro victorias consecutivas. La seña de identidad del equipo que dirige Esteban Vigo está siendo la solidez defensiva, que lo ha llevado a ser el menos goleado de la categoría. En lo que va de curso, sólo el Real Betis ha sido capaz de hacerle más de un gol en los noventa minutos. Este domingo la mejor defensa del campeonato será examinada por una de las delanteras con mejores registros goleadores, que tiene en el canario Rubén Castro a su mejor exponente.

Por su parte el Rayo llega a esta cita con la intención de

no dejar escapar más puntos en sus partidos como local, sobre todo ante rivales directos por el ascenso como es el caso del Hércules. Los hombres de Pepe Mel vieron el pasado fin de semana como el tercer clasificado, el Numancia, ampliaba su diferencia respecto a los rayistas que no pudieron jugar su partido en Córdoba. La intensa nevada que cubrió el terreno de juego obligó al árbitro a suspender el encuentro.

ABONOS

Con motivo de la cercanía del comienzo de la segunda vuelta del campeonato, los dirigentes del Rayo Vallecano han querido hacer un llamamiento a la afición para que apoye al equipo en los partidos decisivos de esta campaña. El club ha decidido ofertar unos abonos con precios populares que permitiría llegar a la cifra de diez mil abonados, uno de los objetivos que se había marcado la entidad franjirroja para este año.

Los precios oscilan entre los cincuenta euros hasta los 110 para los adultos. Este abono da derecho a asistir ya al partido de este domingo.

PRIMERA DIVISIÓN RECIBE EL DOMINGO AL SPORTING EN EL CALDERÓN

El Atlético, fiel a su estilo

Después de un mal resultado en la Copa ante el Recreativo, los rojiblancos golpearon en Valladolid • Tiago y Salvio ya son nuevos jugadores 'colchoneros'

Francisco Quirós

La casa de los líos sigue dando que hablar. Acostumbrados como están en el seno del club rojiblanco a pasar de la tempestad a la calma o viceversa, los últimos días han sido un reflejo de la inestabilidad que vive la entidad atlética. Todo se desató después de la derrota en el partido de ida de la Copa del Rey ante un equipo que intenta escapar de los puestos de descenso en Segunda División como es el Recreativo de Huelva.

En el Nuevo Colombino, el proyecto de Quique Sánchez Flores tocó fondo y el técnico rojiblanco no dudó en acusar a sus jugadores de mostrar muy poco compromiso sobre el césped. Apenas tres días después, los futbolistas atléticos contestaban a las críticas con una goleada en Valladolid. Forlán se reencontró con el gol, Asenjo dejó su portería a cero, Raúl García ejerció de organizador...todo salió a pedir de boca para los intereses rojiblancos.

ALTAS Y BAJAS

Mientras, los movimientos en los despachos no cesan. Maxi Rodríguez ya ha abandonado la disciplina atlética para pasar a formar parte de otro club histórico como es el Liverpool.

Pero mientras unos se van, otros llegan. El internacional portugués Tiago estará a disposición de Quique Sánchez Flores para reforzar el centro del campo, una línea que también contará con otra cara nueva, la joven promesa argentina Salvio.

Así, entre críticas, reivindicaciones y fichajes, llega el Atlético al partido de este domingo ante el Sporting. Los gijoneses han mejorado en su faceta defensiva respecto a la temporada anterior, lo que se ha traducido en un ascenso en la tabla. Los



La victoria en Valladolid reforzó la moral rojiblanca

Datos para la esperanza

A pesar de que su juego no está siendo espectacular, los números en el campeonato de Liga reflejan una mejoría en la trayectoria del Atlético desde la llegada de Quique Sánchez Flores al banquillo del Vicente Calderón. Tras un mal comienzo con tres derrotas consecutivas y un empate, los rojiblancos han escalado hasta la novena posición gracias a una buena racha de resultados. De los últimos seis partidos sólo dos no acabaron con triunfo rojiblanco.

gijoneses son en estos momentos novenos y tienen una cómoda ventaja respecto a los equipos que ocupan puestos de descenso. Además, los hombres de Preciado llegan con la moral por las nubes tras su último triunfo ante el Getafe y con menos minutos de juego acumulados en las piernas ya que fueron eliminados de la Copa del Rey en dieciseisavos de final.

La pasada temporada, el equipo colchonero se impuso en un partido con escasa afluencia de público que supuso el inicio de una racha que lo llevó hasta la cuarta posición. ¿Se repetirá la misma historia?

COPA DEL REY EL EQUIPO ALFARERO CAYÓ EN OCTAVOS DE FINAL

Terminó el sueño copero del 'Alcor'

El Racing de Santander puso punto y final a la andadura de los amarillos

P. Martín

Llegar a los octavos de final de un torneo como la Copa del Rey no es algo que se logre todas las temporadas, un hito especialmente destacable para un equipo de Segunda B.

La eliminación del Real Madrid con goleada incluida en

Santo Domingo forma parte ya por derecho propio de la historia del Alcorcón. El equipo de Anquela, que se quedó a las puertas del ascenso el pasado mes de junio, dio la gran sorpresa de esta edición, pero no pudo repetir resultado ante otro Primera División como es

el Racing de Santander que ya se impuso en el partido de ida jugado en Santo Domingo.

Ahora llega el momento de centrarse en el campeonato de Liga donde los alcorconeros son segundos, con un punto menos que el líder. Este domingo visitan al Villanovense.



El Alcorcón ha sido la revelación del torneo

LIGA ACB REAL MADRID Y FUENLABRADA JUEGAN COMO LOCALES ANTE CAJASOL Y UNICAJA

Estudiantes y Valencia realizan un ensayo para la Copa del Rey

Los dos equipos también se verán las caras en los cuartos de final del torneo del KO

P. Martín

Una vez cumplido el primer objetivo de la temporada, el Asefa Estudiantes se centra ahora en la Liga regular con la intención de continuar entre los ocho mejores del campeonato y así poder llegar a jugar los play-off.

La reacción del equipo colegial ha llegado en el momento más oportuno, justo cuando se decidían las siete plazas para la Copa del Rey que se disputará en Bilbao a mediados de febrero. Estudiantes se verá las caras en cuartos de final con el Power Electronics Valencia, pero antes de ese importante partido, ambos equipos tienen la oportunidad de conocer más en profundidad las tácticas de su rival ya que tienen una cita este sábado en Madrid.

BUENA RACHA

Los pupilos de Luis Casimiro se aferran a sus buenos resultados como local para seguir instalados en las primeras posiciones. Granada, Bilbao, Real Madrid y Xacobeo pueden dar fe de la transformación que sufre el juego del Estudiantes cuando actúa ante su público. Enfrente estará el Power Electronics Va-



Los colegiales vencieron ampliamente la semana pasada

lencia, que vio rota su buena racha de resultados la semana pasada en la pista del DKV Joventut. Pese a ello, los jugadores de Spahija siguen ocupando la cuarta posición con sólo un

triunfo menos que el Real Madrid, con lo que un triunfo colegial también favorecería a los intereses madridistas.

El equipo blanco recibe esta jornada al Cajasol sevillano con

el morbo de ver en el banquillo visitante a Joan Plaza, quien fuera técnico madridista las tres últimas temporadas. El conjunto andaluz está cuajando una extraordinaria campaña y aspira a dar la sorpresa en Vistalegre. Para este partido Messina recupera a Sergi Llull que sale de una lesión muscular.

MEJORÍA DEL 'FUENLA'

Tras la convulsa salida de Luis Guil, el Ayuda en Acción Fuenlabrada parece haber recuperado la tranquilidad. Esta situación se ha visto favorecida por los últimos resultados de los fuenlabreños que han mejorado notablemente en las últimas semanas. Por eso, los jugadores que ahora dirige Salva Maldonado se han marcado el encuentro de la semana pasada ante el Lagun Aro como el camino a seguir en el futuro.

Este domingo visita el pabellón Fernando Martín el Unicaja de Málaga, un equipo que no atraviesa su mejor momento tras quedarse fuera de la Copa contra todo pronóstico. Las miradas estarán puestas en su entrenador, Aito García Reneses, y en su último fichaje, Dixon.

TODOS LOS RESULTADOS DE ESTE FIN DE SEMANA
www.gentedigital.es

FÚTBOL

PRIMERA DIVISIÓN JORNADA 18

Athletic · Real Madrid
S 20:00h San Mamés

Málaga · Getafe
D 17:00h La Rosaleda

At. Madrid · Sporting de Gijón
D 19:00h Vicente Calderón

SEGUNDA DIVISIÓN JORNADA 20

Rayo Vallecano · Hércules
D 12:00h Teresa Rivero

SEGUNDA DIVISIÓN B JORNADA 21

Villanovense · Alcorcón
D 16:30h Romero Cuerda

Gimnástica · At. Madrid B
D 17:00h El Malecón

RM Castilla · Racing B
D 12:00h Alfredo Di Stéfano

Leganés · Conquense
D 17:00h Butarque

RSD Alcalá · Cacereño
D 12:00h Virgen del Val

BALONCESTO

LIGA ACB JORNADA 18

Real Madrid · Cajasol
S 18:00h Palacio de Vistalegre

Asefa Estudiantes · Valencia
S 19:00h Telefónica Arena

Fuenlabrada · Unicaja
D 12:30h Fernando Martín

LIGA FEMENINA JORNADA 15

Perfumerías Avenida · Rivas
S 18:00h Pabellón Würzburg

Asefa Estudiantes · Irún
D 12:30h Pabellón Magariños

Consulte nuestros blogs deportivos
www.gentedigital.es/blogs

LIGA FEMENINA DESPUÉS DE LA DURA DERROTA EN LA COPA DE LA REINA

Rivas Ecópolis quiere pasar página

P. Martín

La ilusión del Rivas Ecópolis de levantar el título de la Copa de la Reina esta temporada se esfumó en las semifinales. Las jugadoras ripenses no pudieron frenar el poderío del Perfumerías Avenida de Salamanca que al descanso ya había anotado nada menos que cuarenta y

nueve puntos, un dato que demuestra que las chicas de Javier Fort se midieron a un rival de los más potentes de la Liga.

Este fin de semana las ripenses tienen la oportunidad de tomarse la revancha por esa eliminación ya que juegan en la pista del Perfumerías Avenida. En juego está nada menos que

el liderato de la competición ya que el equipo que salga derrotado se descolgará de las primeras posiciones.

El otro equipo madrileño, el Asefa Estudiantes, también juega ante un rival directo aunque en este caso por lograr la permanencia. Las colegialas reciben al Hondarrribia Irún.



Las chicas de Javier Fort se mantienen en la parte alta

WATERPOLO YA ESTÁN ENTRE LOS SIETE PRIMEROS

El CN Alcorcón y el Real Canoe lograron sus primeros objetivos

P. M.

La División de Honor masculina llegó al final de la primera vuelta y lo hizo con buenas noticias para los equipos madrileños que juegan en esa categoría. El Alcorcón y el Canoe jugarán la Copa del Rey después de imponerse en la undécima jor-

nada al CE Mediterrani y al ADF Helios, respectivamente.

Este fin de semana el conjunto alcorconero recibe al Club Natación Sabadell, que es cuarto en la clasificación. Por su parte, el Real Canoe juega en la piscina del colista de la competición, el CN Martiánez.



El Alcorcón estará en la Copa

FÚTBOL-SALA COMIENZA LA SEMANA QUE VIENE

Seis madrileños presentes en la lista de España para el Europeo

F. Q. Soriano

La selección española de fútbol-sala defiende el campeonato que conquistó hace tres años en Portugal. Para ello, José Venancio López ha decidido contar con seis jugadores nacidos en la Comunidad de Madrid como es el caso de Luis Amado,

Cristian, Carlos Ortiz, Juanra, Álvaro y el mostoleño Borja.

El campeonato de Europa se disputará a partir del próximo día 19 en Hungría. El combinado nacional se verá las caras en la primera fase con Portugal, una de las favoritas, y Bielorrusia, contra quien debutará.

Servicios|21

EL TIEMPO

LA LUNA

- Nueva 15 Enero
- ◐ Creciente 23 Enero
- Llena 30 Enero
- ◑ Menguante 5 Febrero

LOS EMBALSES

| | |
|-------------|-------|
| Pinilla | 69,3% |
| Pedrezuela | 41,4% |
| Navacerrada | 42,6% |
| Santillana | 50,5% |
| La Jorosa | 39,9% |
| Valmayor | 53,9% |
| El Villar | 58,8% |

ZONAS DE MADRID

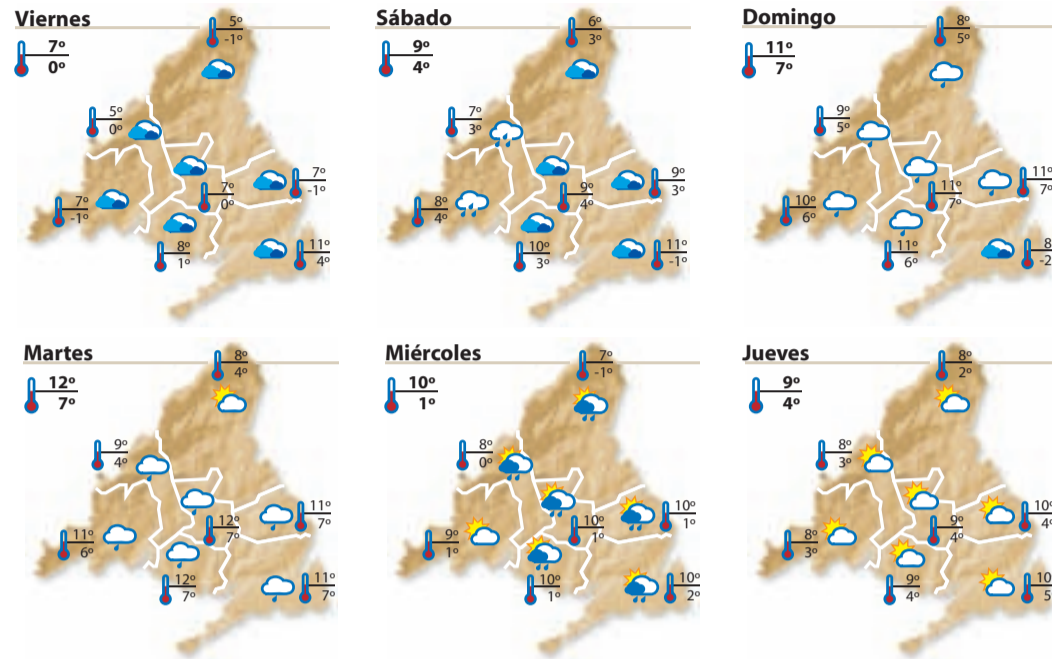
Zona Norte, Zona Noroeste, Zona Sur, Zona Suroeste, Corredor del Henares

LA LUNA

- 06.05 h
- 06.13 h

Índice de precipitación

- Despejado
- Nubes claras
- Variable
- Cubierto
- Chubascos
- Lluvia
- Tormenta
- Niebla
- Nieve
- Viento
- Helada
- Sale el sol
- Se pone el sol
- Máx.
- Mín.



HORÓSCOPO

POR VICTORIA

Teléfono: 625 666 045
www.astral.com.es

Centro Comercial Las Rozas 2
Local 112 Avda de Atenas s/n
Las Rozas 28290-Madrid
victoria_astral@yahoo.es

ARIES
Profesión-Vida social: El trabajo será el centro de tus intereses. Sentimientos: Novedades y cambios inesperados. Viajes-Cambios: Transformaciones y ensueños. Salud: Vigila el sistema renal.

TAURO
Profesión-Vida social: Lo más importante será el aprendizaje que emprendas y la experiencia que adquieras. Sentimientos: Pasiones revueltas y cambiantes. Viajes-Cambios: Calma al decidir. Salud: Mejoría general.

GÉMINIS
Profesión-Vida social: Ahora deberás valorar tu potencial interior y todo lo que obtengas sin esfuerzo. Sentimientos: Todo gira con rapidez y movimiento. Viajes-Cambios: Increíbles y positivos. Salud: Cuida el sistema renal.

CÁNCER
Profesión-Vida social: Necesitas prestar atención a las relaciones en general y a las de pareja en espacial. Sentimientos: Hace falta madurez y responsabilidad. Viajes-Cambios: Rápidos y novedosos. Salud: Mayor vitalidad.

LEO
Profesión-Vida social: Es importante cuidar la salud y ayudar a los demás sin necesidad de obtener ganancias. Sentimientos: Pasión y entusiasmo. Viajes-Cambios: Necesitas mayor empuje. Salud: Cuida el sistema respiratorio.

VIRGO
Profesión-Vida social: Tu vida amorosa y tus creaciones serán los más importantes en este momento. Sentimientos: La conversación es la clave. Viajes-Cambios: Beneficiosos, aprovecha. Salud: Mayor vitalidad.

LIBRA
Profesión-Vida social: El hogar y la familia requieren la máxima atención. Sentimientos: El cariño es la llave de todo. Viajes-Cambios: Hay que pensar antes de actuar, calma. Salud: Mejoría general.

ESCORPIO
Profesión-Vida social: Podrás realizar viajes o desplazamientos importantes para Sentimientos: Alegría y felicidad. Viajes-Cambios: Grandes y benéficos. Salud: Cuida el sistema circulatorio.

SAGITARIO
Profesión-Vida social: Tu mundo económico y tus valores están en tu punto de mira. Sentimientos: Pon mayor entusiasmo. Viajes-Cambios: Novedades positivas. Salud: Mayor vitalidad.

CAPRICORNIO
Profesión-Vida social: Necesitas prestar atención a tu cuerpo físico y a tu personalidad. Sentimientos: Momentos especiales y felices. Viajes-Cambios: Estudia las opciones. Salud: Cuida el sistema renal.

ACUARIO
Profesión-Vida social: Es tiempo de meditar y de relajarte. Sentimientos: El compromiso es fundamental. Viajes-Cambios: Todo es positivo. Salud: Mejoría y mayor vitalidad.

PÍSCIS
Profesión-Vida social: Pondrás en marcha tus sueños y tus proyectos. Sentimientos: Felicidad y disfrute. Viajes-Cambios: Valora todo antes de actuar. Salud: Buena época, aprovecha.

TELÉFONOS DE INTERES

URGENCIAS

| | |
|------------------------------|-----|
| Emergencias | 112 |
| General Urgencias Sanitarias | 061 |

HOSPITALES

| | |
|--------------------------|--------------|
| Hospital Doce de Octubre | 91 390 80 00 |
| Gregorio Marañón | 91 586 80 00 |
| Ramón y Cajal | 91 336 80 00 |
| La Paz | 91 358 26 00 |
| La Princesa | 91 520 22 00 |
| Niño Jesús | 91 573 52 00 |
| Intoxicaciones | 91 562 04 20 |

POLICÍA

| | |
|------------------|--------------------|
| Policía Nacional | 091 - 91 492 08 00 |
| Guardia Civil | 062 - 91 607 34 70 |
| Protección Civil | 91 580 52 80 |

BOMBEROS

| | |
|----------|--------------|
| Bomberos | 91 690 77 88 |
|----------|--------------|

AYUNTAMIENTO

| | |
|--------|--------------------|
| Madrid | 010 - 91 529 82 10 |
|--------|--------------------|

TRANSPORTES

| | |
|--------------|--------------|
| Renfe | 902 24 02 02 |
| EMT (inf.) | 902 50 78 30 |
| Estación Sur | 91 468 42 00 |
| Alsa-Enatcar | 902 44 22 42 |
| Metro (inf.) | 902 44 44 03 |

VARIOS

| | |
|---------------------------|--------------|
| Mujeres Maltratadas | 900 70 07 01 |
| Planetario de Madrid | 91 467 34 61 |
| Canal Isabel II (averías) | 901 51 25 12 |
| Ministerio de Trabajo | 91 456 16 65 |
| Objetos perdidos | 91 588 43 48 |
| Iberdrola (urgencias) | 91 364 88 88 |
| Gas Natural (urgencias) | 900 75 07 50 |

SORTEOS

Para confirmar los premios, consulte las listas oficiales

| | | | |
|--|---|--|--|
| LOTERÍA NACIONAL Jueves, 31 de diciembre 81010 Fracción 4 // Serie 2 | GORDO PRIMITIVA Domingo, 10 de enero 6-9-12-23-40 Clave 6 | LOTERÍA PRIMITIVA Sábado, 9 de enero 13-26-29-30-31-43 C: 40 R: 2 | LOTOTURF Domingo, 10 de enero 5-16-23-27-29-31 Cab: 7 // R: 6 |
| EUROMILLONES Viernes, 8 de enero 4-5-14-44-46 Estrellas 8 y 9 | 7/39 DE LA ONCE Domingo, 10 de enero 2-17-19-20-21-22-32 R: 8 | BONOLOTO Lunes, 4 de enero 8-15-20-25-32-43 Comp: 13 // R: 3 Martes, 5 de enero 5-13-21-25-32-35 Comp: 49 // R: 4 Miércoles, 6 de enero 9-19-23-31-42-47 Comp: 40 // R: 0 Viernes, 8 de enero 10-16-17-24-37-48 Comp: 8 // R: 3 | QUÍNTUPLE PLUS Domingo, 10 de enero Primera Carrera 10 Segunda Carrera 10 Tercera Carrera 6 Cuarta Carrera 7 Quinta Carrera (Ganador) 5 Quinta Carrera (Segundo) 4 |
| ONCE | | | |
| Miércoles 6/01 87145 | Jueves 7/01 87399 | Viernes 8/01 72566 Serie: 045 | Sábado 9/01 11090 |
| Domingo 10/01 04770 | | | |

SUDOKU 138

Complete el tablero de 81 casillas (dispuestas en nueve filas y columnas). Deberá rellenar las celdas vacías con los números que van del 1 al 9, de modo que no se repita ninguna cifra en cada fila, ni en cada columna o cuadrado.

SOLUCIÓN AL NÚMERO ANTERIOR

| | | | | | | | | |
|---|---|---|---|---|---|---|---|---|
| 6 | 8 | 1 | 4 | 9 | 3 | 7 | 2 | 5 |
| 7 | 5 | 4 | 2 | 8 | 1 | 6 | 9 | 3 |
| 3 | 9 | 2 | 7 | 6 | 5 | 1 | 4 | 8 |
| 8 | 4 | 6 | 1 | 5 | 9 | 2 | 3 | 7 |
| 2 | 3 | 9 | 6 | 7 | 4 | 5 | 8 | 1 |
| 1 | 7 | 5 | 8 | 3 | 2 | 9 | 6 | 4 |
| 4 | 6 | 8 | 5 | 2 | 7 | 3 | 1 | 9 |
| 5 | 2 | 3 | 9 | 1 | 8 | 4 | 7 | 6 |
| 9 | 1 | 7 | 3 | 4 | 6 | 8 | 5 | 2 |

| | | | | | | | | |
|---|---|---|---|---|---|---|---|---|
| | 7 | | | | | | | 4 |
| 6 | | | 8 | | | | | 7 |
| | | 3 | | | 2 | | 6 | |
| | | 4 | 1 | | 3 | 9 | 2 | |
| | | | | | 8 | 4 | 5 | |
| | | | | | 5 | | | |
| | | | | | | | | |
| | 1 | | 2 | | | | | |
| | | | | 4 | | 7 | 8 | 5 |

| | | | | | | | | | | | | | | |
|-----------|-------------|----------------|----------------|----------------------------|---------------------|--------------|----------------|--------------------|--------------|----------------|------------|-------------------|---------------|-------------------|
| FM | M-80 89.0 | SER Norte 89.6 | Radio 5 90.3 | Europa FM 91.0 | 40 Principales 93.9 | SER Sur 94.4 | Onda Cero 95.4 | Intereconomía 95.1 | Radio 3 95.8 | Top Radio 97.2 | COPE 100.7 | Onda Madrid 101.3 | KISS FM 102.7 | Punto Radio 106.3 |
| AM | Radio 1 585 | Radio 5 657 | SER Madrid 810 | Radio intercontinental 918 | Onda Cero 954 | COPE 999 | | | | | | | | |

22 | Cine y TV



HA FALLECIDO ERIC ROHMER

El cineasta francés Éric Rohmer ha fallecido a los 89 años. Su nombre está unido a los de Truffaut, Godard o Chabrol, junto a quienes erigió la Nouvelle Vague.

●●●● Obra maestra ●●● Muy buena ●● Buena ● Flojita ● Mala

cine

ALVIN Y LAS ARDILLAS 2 ●●●

Sencilla diversión entre clases y amor

Director: Betty Thomas
Intérpretes: Jason Lee, David Cross, Cameron Richardson, Matthew
Género: Animación, aventuras
País: USA



M.B.

Ha sido una de las películas más solicitadas durante el pasado período navideño, debido a la familiaridad que transmiten estas ardillas entre los más pequeños y la buena costumbre de acudir más a las salas durante las citadas fiestas que a lo largo de todo el año.

Calidad y entretenimiento no son dos cuestiones que vayan obligatoriamente de la mano y nadie puede esperar algo más allá de lo expuesto por Betty Thomas. El filme ofrece una gran dosis de diversión y la empatía con los pequeños bichos retoma el cariño transmitido por estos individuos animados en la primera parte de una historia, que puede ser interminable para hacer más

taquilla. El percance inicial propicia la aparición de un nuevo cuidador y protector para las tres ardillas, que, en una divertida paranoia del guión, se apuntan al colegio como cualquier joven. Como no, los tópicos americanos de películas adolescentes no tardan en aparecer.

SURGEN LAS CHIPETTES

Sin lugar a dudas, la aparición de 'Las Chipettes', tres bellas ardillas contratadas por el antiguo manager de

Alvin y compañía, dulzifica más, si cabe, la cinta. Ese encuentro en las taquillas de instituto con música de fondo y la capacidad de las minúsculas féminas para bordar el mítico baile de Beyoncé en 'Single Ladies' son dos puntos álgidos del filme, cuya moraleja fácil nos recuerda eso de que las apariencias engañan. Y mucho.

www.gentedigital.es

CONSULTE EL VIERNES EN LA WEB LOS ESTRENOS DE ESTA SEMANA

¿QUÉ FUE DE LOS MORGAN? ●●

Nada del otro mundo

Director: Marc Lawrence **Intérpretes:** Hugh Grant, Sarah Jessica Parker, Sam Elliott, Mary Steenburgen, Elisabeth Moss, Michael Kelly, Wilford Brimley
Género: Comedia **País:** USA

J.C.

Cuando a una fan de Sarah Jessica Parker le horroriza un filme y su sobrino asegura habérselo pasado pipa porque ha visto un oso, algo falla. El filme tiene forma de comedia básica y no ofrece ningún elemento llamativo. La trama que propicia el reencuentro físico y sentimental de esta pareja separada resulta poco convincente. Además, cuando uno observa a Hugh y a Sarah Jessica tiene la impresión de que ninguno de los dos está a gusto en su sitio interpretativo.



PRÓXIMOS ESTRENOS

LA CINTA BLANCA

'La Cinta Blanca' es una reflexión acerca de la historia, la moral y la psique marcada por la violencia de las relaciones humanas, la educación autoritaria y el peso de la religión. La película analiza escrupulosamente los orígenes del nazismo a través de los extraños acontecimientos que surgen en un pequeño pueblo alemán anterior a la I Guerra Mundial. La película es la ganadora de la última Palma de Oro del Festival de Cine de Cannes, Gran Premio Fipresci de la crítica y está seleccionada para representar a Austria en los Oscar a la mejor película de habla no inglesa. La sinopsis nos sitúa en un pueblo protestante en el norte de Alemania (1913-1914) en vísperas de la I Guerra Mundial. Empiezan a pasar cosas extrañas que, poco a poco, toman el carácter de un castigo ritual. ¿Quién está detrás de todo esto? Eso se irá descubriendo poco a poco.



SHERLOCK HOLMES

Londres, finales del Siglo XIX. Sherlock Holmes (Robert Downey Jr.) y el Dr. Watson (Jude Law) se enfrentan a Lord Blackwood, el líder de una sociedad secreta.



AMERRIKA

Estamos ante un drama independiente en torno a una inmigrante palestina y su hijo en una localidad de Illinois. Ópera prima de la cineasta arabe-americana Cherien Dabis.



HIERRO

Elena Anaya es una joven madre que regresa a la isla de Hierro a recuperar el cadáver de un hijo que había desaparecido allí. Thriller misterioso del debutante Gabe Ibáñez.



LA DECISIÓN DE ANNE

Cuando le diagnostican leucemia a su hija, Cameron Diaz tiene otro bebé para salvar su vida. Una película que cuenta con la participación de Abigail Breslin y Alec Baldwin.



EL CONSUL DE SODOMA ●●

Una mirada optimista

Director: Sigfrid Monleón **Intérpretes:** Jordi Mollá, Bimba Bosé, Alex Brendemühl, Josep Linuesa **País:** España **Género:** Biopic

J.C.

La cinta de Monleón sobre este famoso poeta y aristócrata español provoca un resultado desigual debido a la falta de regularidad narrativa en su desarrollo. Las actuaciones de Mollá o Linuesa se agradecen durante un filme que demuestra cómo vivía el artista y cómo se veía a través de sus obras.



tdt

| lunes | martes | miércoles | jueves | viernes | sábado | domingo |
|-------------------------------------|---|---|--------------------------------|-----------------------------------|---------------------------------------|---------------------------------------|
| 9.00 Programa. Los desayunos de TVE | 10.00 Informativo. Edición matinal | 10.00 Serie. Manos a la obra | 9.00 Programa. Utilísima. | 12.00 Programa. Banzuke | 11.00 Programa. Más que coches. | 9.00 Programa Infantil. Boing. |
| 10.00 Serie. Sensación de vivir | 11.30 Serie. El príncipe de Bel Air. | 11.30 Programa. El Debate de CNN+ | 10.00 Serie. Manos a la obra | 14.00 Serie. Yo soy Bea | 12.30 Programa. Economía a fondo | 10.00 Los Magos de Waverly Place |
| 11.30 Programa. Punto de mira | 12.00 Serie. Diagnóstico asesinato. | 12.30 Informativo. España en Comunidad | 11.20 Serie. Lazy Town. | 15.30 Informativo. Telediario 1 | 14.30 Serie. Sí, cariño. | 11.00 Informativo. Edición matinal. |
| 14.00 Serie. Tarzán. | 12.45 40 Latino. | 13.30 Serie. UPA. | 14.00 Gol noticias. | 16.30 Serie. Sí, cariño. | 17.30 Serie. Surf Girls. | 12.30 Serie. H2O. |
| 16.30 Serie. Un golpe de suerte. | 14.30 Programa. Mujeres y hombres y viceversa | 14.45 Programa. El coleccionista de imágenes. | 14.30 Programa. Art Attack. | 20.00 Informativo. Edición tarde | 19.00 Programa. Vaya semanita. | 14.00 Serie. El Zorro, Generación Z. |
| 20.30 Camera Café. | 16.30 Renóvate moda. | 17.30 Camera Café. | 17.30 Noticias. | 20.30 American Dad. | 20.00 Fútbol Liga BBVA. | 19.00 Fútbol Liga BBVA. |
| 18.35 Gol noticias. | 18.00 American Dragon. | 18.35 Gol noticias. | 18.30 Serie. Shin Chan | 20.30 Serie. Ley y Orden. | 21.00 Los Simpsons. | 21.00 Mundo Toons. |
| 21.00 Los Simpsons. | 19.30 Veo Marca. | 19.30 Serie. Madre Luna. | 20.30 Fútbol Liga BBVA. | 20.30 Sálvame. | 22.00 Semanal 24 Horas | 21.45 Telediario 2. |
| 22.00 Noticias. Edición Noche | 21.00 Fútbol. Premier League. | 22.00 Serie. Matrimonio con hijos. | 23.30 Serie. Yo y el mundo. | 22.00 Serie. Buffy, cazavampiros. | 23.00 Serie. CSI: Miami | 22.00 Serie. La leyenda del buscador. |
| 00.00 Veo Fútbol | 22.45 Zoom - Tendencias | 22.30 Phineas y Ferb | 00.30 Agitación + IVA | 23.00 Baile Latino | 23.15 Factor Miedo. | 22.30 Sunny entre estrellas |
| 1.00 Informativo. Noticias 24 horas | 1.35 Informativo. Gol noticias. | 23.30 Serie. Aída. | 1.30 Informativo. Cara a Cara. | 23.30 Informativo. Economía 23. | 00.55 Serie. La historia interminable | 23.45 Serie. Mentas criminales. |

'AVATAR' HACE HISTORIA EN ESPAÑA

La película ha recaudado más de 40 millones de euros y se ha convertido en tres semanas en la película más taquillera de todos los tiempos en España.



PEREZA Y SU 'PURO TEATRO TOUR 2010'

Pereza acaba de anunciar nuevos conciertos en su gira 'Puro Teatro Tour 2010', que se abrirá el 20 de enero en el estadio de La Bombonera de Buenos Aires junto a Sabina.



Table with columns for TV channels (TVE 1, La2, Antena 3, Cuatro) and days of the week (viernes, sábado, domingo, lunes, martes, miércoles, jueves). Each cell contains program schedules for that channel and day.

Table with columns for TV channels (TVE 1, La2, Antena 3, Cuatro) and days of the week (viernes, sábado, domingo, lunes, martes, miércoles, jueves). Each cell contains program schedules for that channel and day.

Table with columns for TV channels (TVE 1, La2, Antena 3, Cuatro) and days of the week (viernes, sábado, domingo, lunes, martes, miércoles, jueves). Each cell contains program schedules for that channel and day.

Table with columns for TV channels (TVE 1, La2, Antena 3, Cuatro) and days of the week (viernes, sábado, domingo, lunes, martes, miércoles, jueves). Each cell contains program schedules for that channel and day.

recomendado DOMINGO 17, TELEFENCO 22:30 Segunda y última parte de 'El Pacto' Telecinco estrenó el 10 de enero esta TV movie...



TAMBIÉN RECOMENDAMOS LOS SIMPSON (Antena 3), De lunes a domingo, 14:00 horas CALLEJEROS VIAJEROS (Cuatro), Lunes, 22:15 horas GRAN HERMANO (Telecinco), Jueves, 21:45 horas...

Table with columns for TV channels (Telecinco, LaSexta, Telemadrid, La Otra) and days of the week (viernes, sábado, domingo, lunes, martes, miércoles, jueves). Each cell contains program schedules for that channel and day.

Table with columns for TV channels (Telecinco, LaSexta, Telemadrid, La Otra) and days of the week (viernes, sábado, domingo, lunes, martes, miércoles, jueves). Each cell contains program schedules for that channel and day.

Table with columns for TV channels (Telecinco, LaSexta, Telemadrid, La Otra) and days of the week (viernes, sábado, domingo, lunes, martes, miércoles, jueves). Each cell contains program schedules for that channel and day.

Table with columns for TV channels (Telecinco, LaSexta, Telemadrid, La Otra) and days of the week (viernes, sábado, domingo, lunes, martes, miércoles, jueves). Each cell contains program schedules for that channel and day.

Imágenes del horror

Al dantesco panorama de muerte y destrucción se suma una angustiada cuenta atrás en la que el tiempo es decisivo para rescatar supervivientes

Cada segundo que pasa es una esperanza que se pierde. Esperanza por encontrar a los que quedaron bajo el polvo, esperanza de volver a ver en pie las migajas de un país que ya se sostenía a duras penas antes de que la tierra se rebelara contra él. Han muerto miles, centenares de miles de personas en un terremoto que en un país rico hubiera causado unas decenas de heridos. El ejemplo es real. En julio del 2008, Japón sufrió un terremoto de 6,8 grados en la escala de Richter. Hubo setenta y cinco heridos. Meses antes, otro movimiento de 7,2 grados si ocasionó muertos. Doce.

La angustia de lo que pasó se suma a la angustia por lo que podrá pasar ahora. El seísmo asesinó a personas y tiró por los suelos infraestructuras... y la venda de los ojos de todos los que seguíamos pensando en Haití como un paradisíaco destino de vacaciones.

PALOMA GARCÍA-CONSUEGRA



SIN PALABRAS Tras las primeras horas de incomunicación, poco a poco los periodistas gráficos pudieron mostrar al mundo lo que ocurría en las calles de Puerto Príncipe. A lo largo de todas ellas, la estampa es la misma:

escombros por doquier, viviendas, comercios y vehículos destrozados en las calles, montañas de fallecidos de todas las edades cubiertos por el polvo y miradas esquivas de quienes se preguntan cómo pudieron quedar en pie.

Clifford Auckland®

CONSULTORES EN HIPOTECAS Y REHIPOTECAS

91 533 29 61

C/ Ríos Rosas, 46 - 6ºA 28003 Madrid

www.cliffordaukland.es

!!! DINERO URGENTE !!!

!!! MÁXIMA RAPIDEZ !!!

SOLUCIONAMOS PROBLEMAS ECONÓMICOS Y FINANCIEROS A PARTICULARES, AUTÓNOMOS Y EMPRESAS

!!! SÓLO HACE FALTA EL D.N.I. Y LAS ESCRITURAS !!!

Hipotecas y Rehipotecas Urgentes

Sin importar ASNEF, RAI, EMBARGOS, IMPAGADOS...

SIN JUSTIFICACIÓN DE INGRESOS...

*Sujeto a las condiciones y la aprobación de la entidad financiera donde se tramite. Además se aplicarán honorarios de consultoría según tarifas expuestas en nuestras oficinas. La actividad que promueve es de intermediación en la concesión de préstamos hipotecarios, como intermediarios independientes.